

高級中等學校

教育消費支出調查概況

資料時間:107學年度



教育部

中華民國108年12月

107 學年度

高級中等學校教育消費支出調查概況



教育部統計處

中華民國 108 年 12 月

107 學年度高級中等學校教育消費支出調查概況

目 次

壹、調查背景及目的	1
貳、辦理概況	2
參、分析方法	3
一、名詞定義	3
二、推估方法	3
肆、提要分析	5
一、學校統收費用	5
(一)學雜費、代收代付(辦)統收費用總額	5
(二)平均每人繳納學雜費及代收代付(辦)費用	8
二、校外教育消費支出	11
(一)學生校外學習參與率	11
(二)校外學習支出總額	13
(三)參與校外學習者平均每人支出金額	16
三、整體教育消費支出	18
四、結語	21
伍、統計表	23
一、學校類	
表 1-1 107 學年度高級中等學校學雜費、代收代付(辦)統收費用總額	25
表 1-2 107 學年度高級中等學校學雜費、代收代付(辦)統收費用總額結構	26
表 1-3 107 學年度高級中等學校平均每人繳納學雜費及代收代付(辦)費用	27

表 1-4	107 學年度高級中等學校平均每人繳納學雜費及代收代付(辦)費用結構	28
表 1-5	107 學年度高級中等學校平均每人繳納學雜費、代收代付(辦)(含餐費)費用分布	29
表 1-6	107 學年度高級中等學校平均每人繳納學雜費費用分布	30
表 1-7	107 學年度高級中等學校平均每人繳納代收代付(辦)(含餐費)費用分布	31

二、學生類

表 2-1	107 學年度高級中等學校學生校外學習參與率	32
表 2-2	107 學年度高級中等學校校外學習支出總額	33
表 2-3	107 學年度高級中等學校校外學習支出總額結構	34
表 2-4	107 學年度高級中等學校參與校外學習者平均每人支出金額	35
表 2-5	107 學年度高級中等學校參與校外學習者平均每人支出金額分布	36
表 2-6	107 學年度高級中等學校參與學科學習者平均每人支出金額分布	37
表 2-7	107 學年度高級中等學校參與藝文運動學習者平均每人支出金額分布	38

三、教育消費支出概況

表 3-1	107 學年度高級中等學校教育消費支出總額	39
表 3-2	107 學年度高級中等學校教育消費支出總額結構	40

陸、附錄		41
------	--	----

調查實施計畫		43
--------	--	----

壹、調查背景及目的

教育乃是國家根本、百年大計，亦為促進國家進步與經濟成長之原動力，全球正處於二十一世紀知識經濟爆炸的時代，國民的知識技能水準，不僅是社會持續發展的關鍵因素，更是衡量國家競爭力的重要指標。

教育之所以在國民生活中占有極其重要的地位，主要因為它不僅傳授人類文明，更是一種人力投資。隨國內少子女化趨勢，父母益加重視子女智識與才藝養成，相關學習消費支出隨之增加，惟我國現行教育經費統計，雖掌握政府部門之教育經費，對於學校向學生收取之學雜費及代收代付(辦)費用則未完整納計，此外，對於正規教育體制外的學科及藝文運動相關教育學習費用完整資訊亦無從獲得，爰此，行政院主計總處遂於 97 年 12 月創辦「教育消費支出調查」，並由本(教育)部協助辦理學校調查之行政聯繫事宜，以期完整勾勒學生在教育學習方面的整體經費支出，作為政府施政之參據。

為符合部會權責分工及中央各機關統計範圍劃分規定，自 103 學年度起本部全面接辦「教育消費支出調查」，各年調查對象及辦理方式，以居住於臺閩地區內具有我國國籍 3-5 歲幼兒，與各公私立國小、國中、高級中等學校及其在學學生為調查對象，採分年調查，每 4 年調查一輪，1 學年度調查 1 次。107 學年度輪以臺閩地區各公私立高級中等學校學生為調查對象，於該學年度下學期進行全學年度的教育消費支出調查。

本調查除蒐集臺閩地區各公私立高級中等學校學生校內外學習活動相關消費情形外，亦期瞭解公私立別及學群別等不同屬性學校學生在教育消費支出之差異狀況。

貳、辦理概況

一、調查對象

以臺閩地區(包括六直轄市、臺灣本島各縣市、澎湖縣及金馬地區)辦理普通科、綜合高中及專業群(職業)科之高級中等學校及其在學生為調查對象，不包含以下學校或班級：

- (一)大陸及海外地區學校。
- (二)大專校院附設高職部(如國立臺東專科學校高職部、國立臺灣戲曲學院高職部)及特殊教育學校。
- (三)實用技能學程、進修部及附設國中部。
- (四)夜間部。

二、調查方法及調查項目

- (一)調查方法：採通信(郵寄)方式為主，必要時輔以電話聯繫。
- (二)調查項目：

- 1.學校問卷：調查學校之教育經費收入，如學費、雜費及代收代付(辦)費等，係以「學校」為調查對象，由樣本學校協助填表後寄回。
- 2.學生問卷：個人之教育消費支出，如學習類科、藝文運動學習費用等，係以「個人」為調查對象，由樣本學校協助發放調查表至各受查班級學生，受查學生請家長填表後交由學校集中寄回。

三、樣本抽選

本次調查針對不同屬性別(如公私立別及學群別等)共抽出 219 所學校，樣本回收率為 100%，在 95%信心水準下，最大抽樣誤差為 $\pm 5.0\%$ ；而學生卷計發出 3,562 份調查表，共回收 3,383 份有效樣本(有效回收率為 95.0%)，在 95%信心水準下，最大抽樣誤差為 $\pm 1.7\%$ 。

四、實施調查期間及進度

調查年於當學年度下學期進行調查，並於 108 年 4 月下旬寄出調查表，受查學生於 108 年 5 月 31 日前填報回覆(由老師彙整)，受查學校於 108 年 7 月 15 日前填報回覆，本部統計處於 108 年底產生調查結果。

參、分析方法

一、名詞定義

(一)學校統收費用

- 1.學校統收費用=學雜費+代收代付(辦)。
- 2.學雜費=學費+雜費。
- 3.代收代付(辦)支出=除學雜費外之其他代收代付(辦)費。

(二)校外學習支出金額

- 1.家教支出金額=「家教學習類科」支出+「家教藝文運動」支出。
- 2.藝文運動相關課程支出=「藝文運動」支出+「國內寒/暑假活動」支出+「國外寒/暑假活動」支出。

(三)有參與校外學習者之學生人數所占比率(以下簡稱校外學習參與率)

- 1.「補習班類科教學」或「藝文運動相關課程」至少參加一項參與率=「補習班類科教學」、「家教(學習類科或藝文運動)」、「藝文運動」、「國內寒/暑假活動」或「國外寒/暑假活動」至少參加一項之學生數÷總學生數 $\times 100\%$ 。
- 2.學習類科(含家教)參與率=「補習班學習類科教學」或「家教學習類科」至少參加一項之學生數÷總學生數 $\times 100\%$ 。
- 3.藝文運動(含家教)參與率=「家教藝文運動」、「藝文運動」、「國內寒/暑假活動」或「國外寒/暑假活動」至少有參加一項之學生數÷總學生數 $\times 100\%$ 。

(四)學群別涵義

- 1.學術學群：包括普通科、綜合高中一年級及綜合高中學術學程。
- 2.職業學群：包括專業群(職業)科及綜合高中專門學程。

二、推估方法

(一)極端值以合理平均值取代

將原始資料之支出金額高於「中位數+2 倍標準差」者視為「極端值」，推估時「極端值」以「合理平均值」(中位數+2 倍標準差)取

代，產生設算後樣本供推估使用。

(二)資料加權

學生問卷樣本加權採用 raking 法，針對公私立別及學群別等變數分別進行加權。

學校問卷樣本針對資料進行重組，若該校同時具備學術學群及職業學群資格，依填報學術學群及職業學群學生人數占該校總人數比率，針對各題項進行拆分，資料重組後，加權採用事後分層加權 (Post-stratification) 法，針對公私立別及學群別等變數進行加權。

(三)支出總額推估

1. 平均每人支出 = 樣本平均每人支出
2. 支出總額 = 樣本平均每人支出 \times 母體人數 (高級中等學校按群分別推估)
3. 有支出者平均每人支出 = 樣本支出總額 \div 有支出樣本人數
4. 平均每學生學校繳納費用 = $\sum_{i=1}^n \text{支出}_i / \sum_{i=1}^n \text{人數}_i$ ， n 為學校樣本數。
5. 學生學校繳納費用總額 = $\sum_{i=1}^n \text{支出}_i$ ， n 為學校樣本數。

肆、提要分析

107 學年度高級中等學校教育消費支出調查結果分析，摘述如下：

一、學校統收費用

(一)學雜費、代收代付(辦)統收費用總額

107 學年度高級中等學校統收費用(含餐費)總額為新臺幣(以下同)251.1 億元，其中學費 51.2 億元(占 20.4%)，雜費 39.0 億元(占 15.5%)，課業輔導費及鐘點費、書籍及簿本費...等代收代付(辦)金額合計 161.0 億元(占 64.1%)。

以學群別觀察，由於學術學群較職業學群學生人數多 7.5%，加上自 103 學年度起逐年實施就讀高職者全面免學費，致學術學群學費總額(32.7 億元)高於職業學群 (18.4 億元)，學術學群雜費總額(22.6 億元)亦高於職業學群 (16.4 億元)，雖職業學群之代收代付(辦)統收費用(如書籍及簿本費、餐費等)為 80.7 億元，略高於學術學群之 80.3 億元，惟各項費用總額仍呈現學術學群(135.7 億元)高於職業學群(115.5 億元)；另以公私立別來看，私立學校學生人數雖較公立少約 5 成 4，惟因其私人興學之特性，經費來源多為自籌，統收費用總額 150.9 億元，遠高於公立學校之 100.3 億元。

若以學期差異來看，107 學年度上學期學校統收費用總額為 137.0 億元，下學期則減至 114.1 億元，以各細項觀察，學費、雜費及代收代付(辦)金額均呈現上學期費用總額高於下學期總額之特徵，其中以代收代付(辦)金額差異達 21.7 億元為最大，代收代付(辦)費用中以書籍及簿本費、課業輔導費及鐘點費、制服費減少為最多(表 1)。

表 1 107 學年度高級中等學校學雜費、代收代付(辦)統收費用總額

單位：新臺幣億元

	總計 (不含 餐費)	總計 (含餐 費)	學雜 費	學費		代收代 付(辦)	課業輔 導費及 鐘點費	書籍 及簿 本費	餐費	學校 或搭 伙		其他代 收代付 (辦)
				學費	雜費					學校 或搭 伙	向校外 業者訂 購	
總計	223.8	251.1	90.2	51.2	39.0	161.0	22.6	33.7	27.3	5.6	21.7	77.5
學群別												
學術學群	119.0	135.7	55.4	32.7	22.6	80.3	13.5	16.2	16.6	4.4	12.2	34.0
職業學群	104.8	115.5	34.8	18.4	16.4	80.7	9.1	17.5	10.7	1.1	9.5	43.4
公私立別												
公立	83.7	100.3	24.3	12.9	11.4	75.9	11.1	16.8	16.6	2.0	14.5	31.4
學術學群	57.0	67.1	20.3	12.1	8.2	46.8	7.5	11.2	10.2	1.7	8.5	17.9
職業學群	26.7	33.1	4.1	0.8	3.3	29.1	3.5	5.6	6.4	0.4	6.1	13.5
私立	140.2	150.9	65.8	38.2	27.6	85.0	11.5	16.8	10.7	3.5	7.1	46.0
學術學群	62.1	68.5	35.1	20.6	14.5	33.4	6.0	4.9	6.5	2.8	3.7	16.1
職業學群	78.1	82.3	30.7	17.6	13.1	51.6	5.5	11.9	4.2	0.8	3.5	29.9
上學期	122.3	137.0	45.7	26.1	19.6	91.3	13.5	20.1	14.7	3.1	11.7	43.0
學群別												
學術學群	63.9	72.9	27.9	16.6	11.3	44.9	8.3	9.7	8.9	2.4	6.5	18.0
職業學群	58.4	64.2	17.8	9.5	8.3	46.4	5.2	10.4	5.8	0.6	5.2	25.0
公私立別												
公立	46.1	55.0	12.3	6.6	5.8	42.7	7.1	10.2	8.9	1.1	7.8	16.5
學術學群	31.0	36.4	10.2	6.1	4.1	26.2	5.0	6.8	5.4	0.9	4.5	9.0
職業學群	15.1	18.6	2.1	0.4	1.7	16.5	2.1	3.5	3.5	0.2	3.3	7.5
私立	76.2	82.1	33.4	19.5	13.9	48.6	6.4	9.9	5.9	2.0	3.9	26.5
學術學群	32.9	36.4	17.7	10.5	7.2	18.8	3.3	2.9	3.5	1.5	2.0	9.0
職業學群	43.3	45.6	15.7	9.1	6.6	29.9	3.1	7.0	2.3	0.4	1.9	17.5
下學期	101.5	114.1	44.4	25.1	19.4	69.6	9.1	13.6	12.5	2.5	10.0	34.5
學群別												
學術學群	55.1	62.8	27.4	16.1	11.3	35.4	5.2	6.5	7.7	2.0	5.7	16.0
職業學群	46.4	51.3	17.0	8.9	8.1	34.3	3.9	7.0	4.9	0.5	4.3	18.4
公私立別												
公立	37.6	45.3	12.0	6.4	5.7	33.3	3.9	6.6	7.7	0.9	6.8	15.0
學術學群	26.0	30.7	10.0	6.0	4.1	20.7	2.5	4.5	4.8	0.8	4.0	9.0
職業學群	11.6	14.6	2.0	0.4	1.6	12.6	1.4	2.2	3.0	0.2	2.8	6.0
私立	64.0	68.8	32.4	18.7	13.7	36.4	5.1	6.9	4.8	1.6	3.2	19.5
學術學群	29.2	32.1	17.4	10.2	7.2	14.7	2.7	2.0	2.9	1.2	1.7	7.1
職業學群	34.8	36.7	15.0	8.5	6.5	21.7	2.5	4.9	1.9	0.3	1.6	12.4

註：1.本表學年資料係以上、下學期資料加總而得；另部分總數係因四捨五入關係，故不等於細項加總。

2.其他代收代付(辦)費用係包含實習實驗費及術科耗材使用費、電腦使用費、宿舍費、學生團體保險費、家長會費、健康檢查費、班級費、游泳池水電及維護清潔管理費、蒸飯費、交通車費、汽機車停放費、腳踏車停放費、冷氣使用及維護費、制服費、畢業紀念冊、畢業旅行費(含校外教學參訪費)、模擬考(含學測報名費)及其他等，另餐費含括學校或搭伙及向校外業者訂購部分，以下各表同表 1。

3.其他代收代付(辦)項目係參考調查學年度學校收取項目做彈性調整。

4.學術學群、職業學群定義詳 P3 名詞定義，以下各表同表 1。

5.上學期係指 107 年 7~12 月，下學期係指 108 年 1~6 月，以下各表同表 1。

如與 103 學年度資料相較，學校統收費用(含餐費)總額增加 26.4 億元(不含餐費增加 12.7 億元)，其中學雜費減少 1.1 億元，其他代收代付(辦)則增加 27.6 億元，若與 103 學年比較基礎一致，107 學年度總額扣除向校外業者訂購之餐費(21.7 億元)、制服費(8.1 億元)等主要項目，主要代收代付(辦)(含餐費)反較 103 學年度減少 2.2 億元(表 2)。

表 2 高級中等學校學雜費、代收代付(辦)統收費用總額學年度比較

單位：新臺幣億元

	總計 (不含 餐費)	總計 (含餐 費)	學雜 費	學費	雜費	代收代 付(辦)	課業輔 導費及 鐘點費	書籍 及簿 本費	餐費	學校 或搭 伙	向校外 業者訂 購	其他代 收代付 (辦)
103 學年度	211.1	224.7	91.3	54.3	37.0	133.4	34.7	37.9	13.6	13.6	-	47.3
學群別												
學術學群	103.5	109.7	49.8	33.5	16.3	59.9	17.9	16.9	6.2	6.2	-	18.9
職業學群	107.6	115.0	41.5	20.8	20.7	73.5	16.7	21.0	7.4	7.4	-	28.4
公私立別												
公立	90.9	97.4	38.9	26.3	12.6	58.5	13.6	17.3	6.5	6.5	-	21.0
私立	120.1	127.2	52.3	27.9	24.4	74.9	21.0	20.5	7.1	7.1	-	26.3
107 學年度	223.8	251.1	90.2	51.2	39.0	161.0	22.6	33.7	27.3	5.6	21.7	77.5
學群別												
學術學群	119.0	135.7	55.4	32.7	22.6	80.3	13.5	16.2	16.6	4.4	12.2	34.0
職業學群	104.8	115.5	34.8	18.4	16.4	80.7	9.1	17.5	10.6	1.1	9.5	43.4
公私立別												
公立	83.7	100.3	24.3	12.9	11.4	75.9	11.1	16.8	16.6	2.0	14.5	31.4
私立	150.9	140.2	65.8	38.2	27.6	85.0	11.5	16.8	10.7	3.5	7.1	46.0
較 103 學年 度增減數	12.7	26.4	-1.1	-3.1	2.0	27.6	-12.1	-4.2	13.7	-8.0	-	30.2
學群別												
學術學群	15.5	26.0	5.6	-0.8	6.3	20.4	-4.4	-0.7	10.4	-1.8	-	15.1
職業學群	-2.8	0.5	-6.7	-2.4	-4.3	7.2	-7.6	-3.5	3.2	-6.3	-	15.0
公私立別												
公立	-7.2	2.9	-14.6	-13.4	-1.2	17.4	-2.5	-0.5	10.1	-4.5	-	10.4
私立	30.8	13.0	13.5	10.3	3.2	10.1	-9.5	-3.7	3.6	-3.6	-	19.7

註：1.本表部分總數係因四捨五入關係，故不等於細項加總。

2.103 學年度其他代收代付(辦)費用係包含實習(驗)費及術科耗材使用費、電腦實習費、網路使用費、寄宿費、學生宿舍與管理維護費、學生活動費、腳踏車停放費、冷氣使用費、游泳池水電及管理費、學生平安保險費等，不含制服費、交通費、機車停放費、生活輔導費，另 103 學年度餐費僅計列學校或搭伙費用，未含括向校外業者訂購部分。

3.107 學年度其他代收代付(辦)費用係包含實習實驗費及術科耗材使用費、電腦使用費、宿舍費、學生團體保險費、家長會費、健康檢查費、班級費、游泳池水電及維護清潔管理費、蒸飯費、交通車費、汽機車停放費、腳踏車停放費、冷氣使用及維護費、制服費、畢業紀念冊、畢業旅行費、模擬考及其他等。

(二)平均每人繳納學雜費及代收代付(辦)費用

107 學年度高級中等學校學生平均每人繳納學雜費及代收代付(辦)(含餐費)費用合計 39,991 元(不含餐費為 35,649 元)；其中學雜費為 14,358 元，學、雜費各為 8,146 元、6,212 元；代收代付(辦) (含餐費)為 25,633 元，其中課業輔導費及鐘點費、書籍及簿本費合占 3 成 5。

以學雜費來看，學術學群學生平均繳納學雜費金額為 17,017 元，略高於職業學群的 11,499 元；私立學校學生平均繳納 26,629 元，約為公立學校(6,393 元)之 4.2 倍。如以學費、雜費細項來看，學費部分呈現學術學群學生平均繳納費用(10,059 元)高於職業學群(6,089 元)之現象，研判係應與自 103 學年度起逐年實施就讀高職者免學費方案有關，雜費部分亦呈現學術學群之(6,958 元)高於職業學群(5,410 元)之樣態，惟差異不大。以公私立別觀察，無論是學費或雜費，私立學校學生平均繳納費用均較公立學校為高，輔以學群別交叉觀察，不論公私立，平均每人繳納雜費均呈現學術學群高於職業學群之現象，研判為學校該項收費，係依各教育主管機關所訂之「學雜費及代收代付費收費標準」收取，其公私立之學術學群收費標準均較職業學群為高所致。

若依代收代付(辦)(含餐費)項目觀察，職業學群平均繳納金額為 26,656 元，略高於學術學群之 24,681 元；私立學校學生平均繳納 34,409 元，則遠高於公立學校之 19,937 元。不論以學群別或公私立別來看，其代收代付(辦)項目中，課業輔導費及鐘點費、書籍及簿本費合計占比均逾 3 成。

以 107 學年度資料綜觀，不論有無包含餐費，公、私立學校學術學群學生平均繳納費用支出金額皆高於職業學群。若進一步以學期資料觀察，趨勢亦同，且上學期平均繳納金額高於下學期，主因下學期平均繳納代收代付(辦)較上學期為低所致(表 3)。

表 3 107 學年度高級中等學校平均每人繳納學雜費及代收代付(辦)費用

單位：新臺幣元

	總計 (不含 餐費)	總計 (含餐 費)	學雜費			代收代付(辦)						
			學費	雜費	課業輔導費及鐘點費	書籍及簿本費	餐費	學校或搭伙	向校外業者訂購	其他代收代付(辦)		
總計	35,649	39,991	14,358	8,146	6,212	25,633	3,596	5,360	4,342	889	3,453	12,334
學群別												
學術學群	36,592	41,698	17,017	10,059	6,958	24,681	4,149	4,971	5,106	1,367	3,739	10,456
職業學群	34,635	38,155	11,499	6,089	5,410	26,656	3,003	5,779	3,520	374	3,146	14,354
公私立別												
公立	21,974	26,330	6,393	3,390	3,004	19,937	2,906	4,419	4,356	537	3,819	8,255
學術學群	22,927	27,015	8,158	4,870	3,288	18,857	3,030	4,518	4,089	674	3,415	7,220
職業學群	20,186	25,045	3,080	610	2,470	21,964	2,674	4,234	4,858	281	4,577	10,199
私立	56,718	61,038	26,629	15,474	11,155	34,409	4,659	6,811	4,320	1,430	2,890	18,619
學術學群	80,741	89,136	45,636	26,822	18,814	43,500	7,762	6,435	8,394	3,608	4,786	20,910
職業學群	45,867	48,347	18,044	10,349	7,695	30,303	3,258	6,980	2,480	446	2,034	17,584
上學期	19,477	21,822	7,280	4,156	3,125	14,541	2,152	3,202	2,345	486	1,859	6,843
學群別												
學術學群	19,650	22,394	8,588	5,100	3,488	13,806	2,564	2,969	2,744	747	1,997	5,527
職業學群	19,290	21,206	5,874	3,140	2,734	15,332	1,708	3,451	1,916	206	1,710	8,257
公私立別												
公立	12,105	14,436	3,232	1,720	1,511	11,204	1,872	2,680	2,330	288	2,042	4,321
學術學群	12,480	14,654	4,123	2,473	1,651	10,530	2,027	2,720	2,174	363	1,811	3,610
職業學群	11,402	14,026	1,557	308	1,249	12,469	1,582	2,607	2,625	149	2,476	5,656
私立	30,834	33,202	13,519	7,908	5,611	19,683	2,582	4,005	2,368	791	1,577	10,728
學術學群	42,813	47,401	23,014	13,590	9,424	24,387	4,301	3,777	4,588	1,987	2,601	11,722
職業學群	25,423	26,788	9,230	5,341	3,889	17,558	1,806	4,108	1,365	250	1,115	10,279
下學期	16,172	18,169	7,077	3,990	3,087	11,092	1,445	2,159	1,997	403	1,594	5,492
學群別												
學術學群	16,942	19,304	8,428	4,958	3,470	10,876	1,584	2,001	2,362	621	1,741	4,928
職業學群	15,344	16,949	5,625	2,949	2,676	11,324	1,295	2,328	1,604	168	1,436	6,097
公私立別												
公立	9,869	11,894	3,162	1,669	1,493	8,733	1,034	1,739	2,026	249	1,777	3,934
學術學群	10,446	12,361	4,035	2,398	1,637	8,326	1,003	1,798	1,915	311	1,604	3,610
職業學群	8,785	11,018	1,523	302	1,221	9,496	1,092	1,627	2,234	133	2,101	4,543
私立	25,884	27,836	13,110	7,566	5,544	14,726	2,077	2,806	1,952	639	1,313	7,891
學術學群	37,928	41,734	22,621	13,232	9,389	19,113	3,461	2,658	3,807	1,622	2,185	9,188
職業學群	20,444	21,559	8,814	5,007	3,807	12,744	1,452	2,873	1,115	196	919	7,305

註：1.本表學年資料係以上、下學期資料加總而得；另部分總數係因四捨五入關係，故不等於細項加總。

2.其他代收代付(辦)費用項目同表 1。

3.學術學群、職業學群及上、下學期定義同表 1。

如 103 學年度資料相較，107 學年度平均每人繳納學雜費及代收代付(辦)費用較 103 學年度增加 8,792 元，其中學雜費增加 1,685 元，代收代付(辦)增加 7,107 元(占 80.8%)。就學群別觀察，學術學群、職業學群平均每人繳納學雜費則各增加 2,736 元及 336 元，其平均每人繳納代收代付(辦)費用均增加逾 6 千元以上，依公私立別來看，私立學校平均每人繳納學雜費較前次增加 10,095 元，公立學校平均每人繳納學雜費反減少 3,254 元，應與教育部自 103 學年度起逐年實施就讀高職者免學費方案有關(表 4)。

表 4 高級中等學校平均每人繳納學雜費及代收代付(辦)費用學年度比較

單位：新臺幣元

	總計 (不含餐費)	總計 (含餐費)	學雜 費	學費		代收代 付(辦)	課業輔 導費及 鐘點費	書籍 及簿 本費	餐費	學校 或搭 伙		向校外 業者訂 購	其他代 收代付 (辦)
				學費	雜費					學校 或搭 伙	向校外 業者訂 購		
103 學年度	29,312	31,199	12,673	7,535	5,137	18,526	4,814	5,256	1,887	1,887		-	6,570
學群別													
學術學群	29,681	31,464	14,281	9,599	4,682	17,184	5,146	4,842	1,783	1,783		-	5,412
職業學群	28,966	30,949	11,163	5,598	5,565	19,786	4,502	5,645	1,983	1,983		-	7,657
公私立別													
公立	22,525	24,135	9,647	6,523	3,125	14,488	3,373	4,292	1,610	1,610		-	5,213
私立	37,974	40,214	16,534	8,828	7,706	23,680	6,652	6,487	2,240	2,240		-	8,301
107 學年度	35,649	39,991	14,358	8,146	6,212	25,633	3,596	5,360	4,342	889	3,453	12,334	
學群別													
學術學群	36,592	41,698	17,017	10,059	6,958	24,681	4,149	4,971	5,106	1,367	3,739	10,456	
職業學群	34,635	38,155	11,499	6,089	5,410	26,656	3,003	5,779	3,520	374	3,146	14,354	
公私立別													
公立	21,974	26,330	6,393	3,390	3,004	19,937	2,906	4,419	4,356	537	3,819	8,255	
私立	56,718	61,038	26,629	15,474	11,155	34,409	4,659	6,811	4,320	1,430	2,890	18,619	
較 103 學年 度增減數	6,337	8,792	1,685	611	1,075	7,107	-1,218	104	2,455	-998		-	5,764
學群別													
學術學群	6,911	10,234	2,736	460	2,276	7,497	-997	129	3,323	-416		-	5,044
職業學群	5,669	7,206	336	491	-155	6,870	-1,499	134	1,537	-1609		-	6,697
公私立別													
公立	-551	2,195	-3,254	-3,133	-121	5,449	-467	127	2,746	-1073		-	3,042
私立	18,744	20,824	10,095	6,646	3,449	10,729	-1,993	324	2,080	-810		-	10,318

註：1.本表部分總數係因四捨五入關係，故不等於細項加總。

2.103 學年度餐費僅計列學校或搭伙費用，未含括向校外業者訂購部分。

3.學術學群、職業學群定義同表 1，103 學年度餐費定義同表 2。

二、校外學習支出

(一)學生校外學習參與率

按 107 學年度學期資料調查結果，上學期高級中等學校學生校外學習(學科或才藝至少參加一項以上)參與率為 37.5%，約每 3 位學生就有 1 人參加校外學習活動，下學期則減至 34.9%。依學群別來看，上、下學期學術學群支出率分別為 60.7%、56.2%，遠高於職業學群之 12.4%、11.9%，輔以公私立別觀察，此現象公、私立學校差異亦不大。

若以學科學習(含學科家教)來看，上學期學生校外學科學習參與率為 32.8%，下學期則減至 30.7%，如分就學群別及公私立別觀察，上、下學期學科學習參與率均呈現學術學群高於職業學群、公立高於私立之樣態。

就藝文運動學習(含藝文運動家教)而言，上學期學生校外之藝文運動學習參與率為 12.3%，略高於下學期之 9.7%。若以學群別及公私立別觀察，上、下學期學生才藝學習亦呈現學術學群高於職業學群、公立高於私立之情形(表 5)。

表 5 107 學年度學生校外學習參與率

單位：%

	學科或藝文運動學習 至少參加一項	學科學習 (含學科家教)	藝文運動學習 (含藝文運動家教)
上學期	37.5	32.8	12.3
學群別			
學術學群	60.7	55.3	19.2
職業學群	12.4	8.7	4.9
公私立別			
公立	46.0	41.2	14.0
學術學群	60.9	55.8	18.3
職業學群	18.1	13.8	5.9
私立	24.3	20.0	9.7
學術學群	60.4	53.6	22.1
職業學群	8.0	4.7	4.1
下學期	34.9	30.7	9.7
學群別			
學術學群	56.2	51.1	14.7
職業學群	11.9	8.7	4.0
公私立別			
公立	42.6	38.1	11.3
學術學群	56.5	51.5	14.8
職業學群	16.6	13.0	4.8
私立	22.9	19.2	6.9
學術學群	55.3	49.9	14.5
職業學群	8.3	5.3	3.4

註：本表學術學群、職業學群及上、下學期定義同表 1。

如與 103 學年度資料相較，107 學年度學生校外學習支出率較 103 學年度增加 2.6 個百分點，學科學習(含學科家教)、藝文運動學習(含藝文運動家教)各增加 3.6 個百分點及 1.4 個百分點，若就學群別觀察，學術學群校外學習參與率，不論學科學習或藝文運動學習均較 103 學年度增加，職業學群則均呈減少之勢，以公私立別來看，除私立藝文運動學習(含藝文運動家教)學生校外學習參與率較 103 學年度減少外，餘均呈增加情形(表 6)。

表 6 學生校外學習參與率學年度比較

單位：%；百分點

	學科或藝文運動 學習至少參加一項	學科學習 (含學科家教)	藝文運動學習 (含藝文運動家教)
103 學年度	34.9	29.2	10.9
學群別			
學術學群	52.5	47.3	13.9
職業學群	18.3	12.1	8.2
公私立別			
公立	44.0	38.7	11.8
私立	23.3	17.0	9.9
107 學年度	37.5	32.8	12.3
學群別			
學術學群	60.7	55.3	19.2
職業學群	12.4	8.7	4.9
公私立別			
公立	46.0	41.2	14.0
私立	24.3	20.0	9.7
較 103 學年增減 百分點	2.6	3.6	1.4
學群別			
學術學群	8.2	8.0	5.3
職業學群	-5.9	-3.4	-3.3
公私立別			
公立	2.0	2.5	2.2
私立	1.0	3.0	-0.2

註：本表學年度資料係指調查年度上學期資料，學術學群、職業學群定義同表 1。

(二)校外學習支出總額

107 學年度高級中等學校學生校外學習支出總額為 141.8 億元，其中學科學習 115.2 億元最多占 81.2%，藝文運動學習 26.6 億元占 18.8%(表 7)。

由於學術學群或公立學校學生之校外學習參與率，均高於職業學群或私立學校，故依學群別觀察，學術學群學生校外學習支出高達 124.2 億元(包含學科學習 102.1 億元及藝文運動學習 22.1 億元)，遠高於職業學群之 17.7 億元(包含學科學習 13.2 億元及藝文運動學習 4.5 億元)；以公私立別來看，公立學校學生校外學習支出為 109.5 億元，遠高於私立學校之 32.3 億元。

如以學習管道來看，學群別、公私立別之學科學習及藝文運動學習，其補習班之支出總額均高於家教之支出總額，顯示學生在校外參加學科或藝文運動之學習上，仍以補習班之選擇為主。

整體而言，不論是依學群別或公私立別觀察，均呈現學科學習總金額大於藝文運動學習總金額之現象，同樣的特徵亦出現在學期資料變化上，顯示國人對孩子的教育花費仍以升學為優先考量，另下學期學科學習及藝文運動學習之校外學習支出則均較上學期減少(表 7)。

表 7 107 學年度高級中等學校校外學習支出總額(1/2)

單位：新臺幣億元

	校外學習 支出金額	學科學習			藝文運動 學習		
		學科學習	學科 補習班	學科 家教	藝文運動 學習	藝文運動 相關課程	藝文運動 家教
總計	141.8	115.2	101.3	14.0	26.6	24.0	2.6
學群別							
學術學群	124.2	102.1	90.1	12.0	22.1	19.6	2.5
職業學群	17.7	13.2	11.1	2.1	4.5	4.4	0.1
公私立別							
公立	109.5	90.3	82.0	8.2	19.3	17.0	2.2
學術學群	97.8	80.9	73.4	7.5	16.9	14.7	2.2
職業學群	11.8	9.4	8.6	0.8	2.4	2.4	0.0
私立	32.3	25.0	19.3	5.7	7.3	6.9	0.4
學術學群	26.4	21.2	16.7	4.5	5.2	4.9	0.3
職業學群	5.9	3.8	2.5	1.3	2.1	2.0	0.1

註：1.本表學年資料係以上、下學期資料加總而得；另部分總數係因四捨五入關係，故不等於細項加總。

2.本表學術學群、職業學群定義同表 1。

表 7 107 學年度高級中等學校校外學習支出總額(2/2)

單位：新臺幣億元

	校外學習 支出金額	學科學習			藝文運動		
			學科 補習班	學科 家教	學習	藝文運動 相關課程	藝文運動 家教
上學期	78.2	61.6	54.2	7.4	16.6	15.2	1.4
學群別							
學術學群	68.7	54.5	48.1	6.4	14.2	12.9	1.3
職業學群	9.4	7.0	6.1	0.9	2.4	2.3	0.1
私立別							
公立	60.5	48.2	43.8	4.4	12.3	11.1	1.2
學術學群	54.1	43.1	39.1	4.0	11.0	9.8	1.2
職業學群	6.4	5.1	4.7	0.4	1.3	1.3	0.0
私立	17.6	13.3	10.4	3.0	4.3	4.1	0.2
學術學群	14.6	11.4	9.0	2.4	3.2	3.1	0.2
職業學群	3.0	1.9	1.4	0.5	1.1	1.0	0.1
下學期	63.7	53.7	47.1	6.6	10.0	8.7	1.3
學群別							
學術學群	55.4	47.6	42.1	5.4	7.9	6.7	1.2
職業學群	8.2	6.2	5.0	1.1	2.1	2.1	0.1
公私立別							
公立	49.0	42.0	38.2	3.8	7.0	5.9	1.0
學術學群	43.7	37.7	34.3	3.4	5.9	4.9	1.0
職業學群	5.3	4.3	3.9	0.4	1.1	1.1	0.0
私立	14.7	11.7	8.9	2.8	3.0	2.8	0.2
學術學群	11.8	9.8	7.8	2.0	2.0	1.8	0.1
職業學群	2.9	1.9	1.1	0.7	1.0	1.0	0.1

如與 103 學年度資料相較，107 學年度高級中等學校學生校外學習支出總額為 141.8 億元，較 103 學年度增加 42.6 億元，其中學科學習、藝文運動各增加 31.2 億元、11.3 億元。

如就學科學習學習型態觀察，學術學群於學科補習班花費明顯增加，較 103 學年度增加 31.6 億元，學科家教費用則下降 0.4 億元，與職業學群趨勢相異；若以公私立別來看，僅公立學校學生於學科家教上之花費下降，餘則呈增加情形。

就藝文運動學習於學群別資料觀察，職業學群學生於藝文運動之花費均較 103 學年度減少，與學術學群成增加走勢相反，依公私立別來看，除私立學校於藝文運動家教上之花費 103 學年度減少外，餘均增加(表 8)。

表 8 高級中等學校校外學習支出總額學年度比較

單位：新臺幣億元

	校外學習 支出總額	學科學習			藝文運動		
			學科 補習班	學科 家教	學習	藝文運動 相關課程	藝文運動 家教
103 學年度	99.2	84.0	69.9	14.1	15.3	12.1	3.1
學群別							
學術學群	80.8	71.0	58.5	12.4	9.8	7.4	2.4
職業學群	18.4	13.0	11.4	1.6	5.5	4.8	0.7
公私立別							
公立	76.0	66.7	57.3	9.3	9.4	7.2	2.2
私立	23.3	17.3	12.6	4.8	5.9	4.9	1.0
107 學年度	141.8	115.2	101.3	14.0	26.6	24.0	2.6
學群別							
學術學群	124.2	102.1	90.1	12.0	22.1	19.6	2.5
職業學群	17.7	13.2	11.1	2.1	4.5	4.4	0.1
公私立別							
公立	109.5	90.3	82.0	8.2	19.3	17.1	2.2
私立	32.3	25.0	19.3	5.7	7.3	6.9	0.4
較 103 學年度增減數	42.6	31.2	31.4	-0.1	11.3	11.9	-0.5
學群別							
學術學群	43.4	31.1	31.6	-0.4	12.3	12.2	0.1
職業學群	-0.7	0.2	-0.3	0.5	-1.0	-0.4	-0.6
公私立別							
公立	33.5	23.6	24.7	-1.1	9.9	9.9	0.0
私立	9.0	7.7	6.7	0.9	1.4	2.0	-0.6

註：1.本表學年資料係以上、下學期資料加總而得；另部分總數係因四捨五入關係，故不等於細項加總。

2.本表學術學群、職業學群定義同表 1。

(三)參與校外學習者平均每人支出金額

107 學年度高級中等學校學生參與校外學習者平均每人支出金額為 57,033 元，其中參與學科學習者平均每人支出金額 52,853 元，約為參與藝文運動學習者平均每人支出金額 30,451 元之 1.7 倍(表 9)。

表 9 107 學年度高級中等學校參與校外學習者平均每人支出金額

單位：新臺幣元

	校外學習 支出金額	學科學習			藝文運動		
			學科 補習班	學科 家教	學習	藝文運動 相關課程	藝文運動 家教
總計	57,033	52,853	50,353	42,719	30,451	29,162	27,766
學群別							
學術學群	59,951	54,019	51,186	44,127	31,027	29,501	29,222
職業學群	42,494	45,280	44,496	36,008	27,895	27,729	13,499
按公私立別							
公立	59,943	55,186	52,961	43,791	31,877	30,254	30,447
學術學群	62,219	56,081	53,485	45,112	32,482	30,630	30,738
職業學群	45,979	48,525	48,874	34,319	28,145	28,112	6,555
私立	48,975	45,849	41,628	41,263	27,249	26,780	18,864
學術學群	52,829	47,377	43,064	42,577	27,102	26,579	21,451
職業學群	36,907	38,833	34,120	37,165	27,620	27,288	14,269
上學期	33,229	29,855	28,446	26,611	21,515	20,965	17,061
學群別							
學術學群	34,784	30,291	28,683	28,085	22,791	22,174	18,338
職業學群	25,060	26,869	26,714	19,508	16,104	16,073	6,579
按公私立別							
公立	34,558	30,749	29,602	27,070	23,047	22,386	18,352
學術學群	35,782	31,081	29,701	28,366	24,158	23,475	18,542
職業學群	26,836	28,220	28,813	18,506	16,579	16,548	4,686
私立	29,356	27,010	24,408	25,956	18,099	17,901	12,196
學術學群	31,536	27,633	24,953	27,630	19,130	18,861	16,916
職業學群	21,944	23,821	21,394	20,329	15,567	15,510	6,789
下學期	29,066	27,876	26,475	24,387	16,645	16,348	14,372
學群別							
學術學群	30,310	28,590	27,087	24,992	16,480	16,136	14,821
職業學群	22,773	23,346	22,252	21,788	17,292	17,080	9,013
按公私立別							
公立	30,174	28,944	27,757	24,937	16,224	15,690	15,458
學術學群	31,105	29,501	28,182	25,223	16,103	15,442	15,458
職業學群	24,241	24,795	24,477	22,695	16,916	16,918	15,600
私立	25,890	24,605	22,100	23,661	17,714	17,945	10,608
學術學群	27,686	25,551	23,115	24,613	17,720	18,331	11,482
職業學群	20,487	20,595	17,029	21,322	17,703	17,263	8,909

註：本表學術學群、職業學群及上、下學期定義同表 1。

若依學群別觀察，學術學群參與校外學習者平均每人支出金額為 59,951 元，約為職業學群 42,494 元之 1.4 倍，以公私立別來看，公立學校學生參與校外學習者平均每人支出金額為 59,943 元，私立學校為 48,975 元。不論是依何屬性觀察，整體而言，參與校外學習者平均每人支出金額均以學科學習較高。

如以學期資料觀察學科學習及藝文運動學習各細類資料，就學群別觀察，除了職業學群之學科補習班外，餘上學期參與學習者平均每人支出金額均較下學期為高，如以公私立別觀察，除私立學校之藝文運動相關課程外，餘學科補習班、學科家教、藝文家教均呈現上學期之參與學習者平均每人支出金額較下學期為高(表 9)。

若與 103 學年度資料相較，107 學年度高級中等學校學生參與校外學習者平均每人支出金額為 57,033 元，較 103 學年之 35,923 元增加 21,110 元，其中參與學科學習者及參與藝文運動學習者之平均每人支出金額各較 103 學年增加 16,589 元、14,346 元。若按學群別及公私立別細項觀察，除了職業學群及私立學校之參與藝文運動家教者平均每人支出金額較 103 學年度減少外，餘均呈增加情形(表 10)。

表 10 高級中等學校參與校外學習者平均每人支出金額學年度比較

單位：新臺幣元

	校外學習 支出金額	學科學習			藝文運動		
			學科 補習班	學科 家教	學習	藝文運動 相關課程	藝文運動 家教
103 學年度	35,923	36,264	33,048	33,787	16,105	14,195	20,321
學群別							
學術學群	40,595	39,465	35,583	36,491	16,323	13,920	21,594
職業學群	23,813	25,017	24,109	21,192	15,734	14,643	17,109
按公私立別							
公立	39,358	39,079	35,897	36,854	16,071	13,968	19,547
私立	28,005	28,461	24,264	29,294	16,159	14,536	22,195
107 學年度	57,033	52,853	50,353	42,719	30,451	29,162	27,766
學群別							
學術學群	59,951	54,019	51,186	44,127	31,027	29,501	29,222
職業學群	42,494	45,280	44,496	36,008	27,895	27,729	13,499
按公私立別							
公立	59,943	55,186	52,961	43,791	31,877	30,254	30,447
私立	48,975	45,849	41,628	41,263	27,249	26,780	18,864
較103學年度增減數	21,110	16,589	17,305	8,932	14,346	14,967	7,445
學群別							
學術學群	19,356	14,554	15,603	7,636	14,704	15,581	7,628
職業學群	18,681	20,263	20,387	14,816	12,161	13,086	-3,610
按公私立別							
公立	20,585	16,107	17,064	6,937	15,806	16,286	10,900
私立	20,970	17,388	17,364	11,969	11,090	12,244	-3,331

註：本表學術學群、職業學群定義同表 1。

三、整體教育消費支出

107 學年度高級中等學校學生教育消費支出推估總額(含餐費)為 393.0 億元，其中學校統收費用 251.1 億元(含餐費)(占 63.9%)，包含學雜費 90.2 億元(占 22.9%)及代收代付(辦)161.0 億元(占 41.0%)，校外學習支出金額為 141.8 億元(占 36.1%)。

依公私立別觀察，公立學校的教育消費支出總額(含餐費)為 209.8 億元，其中學校統收費用占 47.8%，校外學習支出占 52.2%；私立學校教育消費支出總額 183.2 億元，以學校統收費用占 82.4%為主，校外學習支出占 17.6%。若以學群別觀察，學術學群學校統收費用總額 135.7 億元略高職業學群於之 115.5 億元，學術學群之校外學習支出總額 124.2 億元亦遠高於職業學群之 17.7 億元，致學術學群之教育消費支出總額 259.8 億元高於職業學群之 133.1 億元。

若進一步觀察公私立及學群別之教育消費支出(含餐費)，以公立學術學群的 164.9 億元最高，其中學校統收費用 67.1 億元(占 40.7%)，校外學習支出 97.8 億元(占 59.3%)；其次為私立學術學群 95.0 億元(含餐費)，其中學校統收費用 68.5 億元(占 72.2%)，校外學習支出 26.4 億元(占 27.8%)；私立職業學群 88.2 億元(含餐費)位居第三，其中學校統收費用 82.3 億元(占 93.3%)，校外學習支出 5.9 億元(占 6.7%)；公立職業學群 44.9 億元(含餐費)居末，學校統收費用 33.1 億元(占 73.8%)，校外學習支出為 11.8 億元(占 26.2%)。就校外學習支出來看，不論公私立學術學群均高於職業學群。

如按學期資料觀察，107 學年度上學期之教育消費支出總額高於下學期，不論上、下學期，各類支出總額特徵均與學年資料相仿(表 11)。

表 11 107 學年度教育消費支出總額

單位：新臺幣億元

	教育消費 支出 (不含 餐費)	教育消費 支出 (含餐費)	學校統 收費用 (不含 餐費)	學校統 收費用 (含餐費)	學雜費	代收代 付(辦)	校外 學習 支出	學科 學習	藝文運 動學習
總計	365.7	393.0	223.8	251.1	90.2	161.0	141.8	115.2	26.6
學群別									
學術學群	243.2	259.8	119.0	135.7	55.4	80.3	124.2	102.1	22.1
職業學群	122.5	133.1	104.8	115.5	34.8	80.7	17.7	13.2	4.5
公私立別									
公立	193.2	209.8	83.7	100.3	24.3	75.9	109.5	90.3	19.3
學術學群	154.7	164.9	57.0	67.1	20.3	46.8	97.8	80.9	16.9
職業學群	38.5	44.9	26.7	33.1	4.1	29.1	11.8	9.4	2.4
私立	172.5	183.2	140.2	150.9	65.8	85.0	32.3	25.0	7.3
學術學群	88.5	95.0	62.1	68.5	35.1	33.4	26.4	21.2	5.2
職業學群	84.0	88.2	78.1	82.3	30.7	51.6	5.9	3.8	2.1
上學期	200.5	215.2	122.3	137.0	45.7	91.3	78.2	61.6	16.6
學群別									
學術學群	132.7	141.6	63.9	72.9	27.9	44.9	68.7	54.5	14.2
職業學群	67.8	73.6	58.4	64.2	17.8	46.4	9.4	7.1	2.4
公私立別									
公立	106.6	115.5	46.1	55.0	12.3	42.7	60.5	48.2	12.3
學術學群	85.1	90.5	31.0	36.4	10.2	26.2	54.1	43.1	11.0
職業學群	21.5	25.0	15.1	18.6	2.1	16.5	6.4	5.1	1.3
私立	93.8	99.7	76.2	82.1	33.4	48.6	17.6	13.3	4.3
學術學群	47.6	51.1	32.9	36.4	17.7	18.8	14.6	11.4	3.2
職業學群	46.3	48.6	43.3	45.6	15.7	29.9	3.0	1.9	1.1
下學期	165.2	177.8	101.5	114.1	44.4	69.6	63.7	53.7	10.0
學群別									
學術學群	110.6	118.2	55.1	62.8	27.4	35.4	55.4	47.6	7.9
職業學群	54.7	59.5	46.4	51.3	17.0	34.3	8.2	6.2	2.1
公私立別									
公立	86.6	94.3	37.6	45.3	12.0	33.3	49.0	42.0	7.0
學術學群	69.6	74.4	26.0	30.7	10.0	20.7	43.7	37.7	5.9
職業學群	17.0	19.9	11.6	14.6	2.0	12.6	5.3	4.3	1.1
私立	78.6	83.5	64.0	68.8	32.4	36.4	14.7	11.7	3.0
學術學群	40.9	43.9	29.2	32.1	17.4	14.7	11.8	9.8	2.0
職業學群	37.7	39.6	34.8	36.7	15.0	21.7	2.9	1.9	1.0

註：1.本表學年資料係以上、下學期資料加總而得；另部分總數係因四捨五入關係，故不等於細項加總。

2.本表學術學群、職業學群及上、下學期定義同表 1。

若與 103 學年度資料相較，107 學年度高級中等學校學生教育消費支出推估總額(含餐費)較 103 學年度之 323.8 億元增加 69.2 億元，其中以校外學習支出增加 42.6 億元(占 61.6%)為主，而學校統收費用(含餐費)增加 26.4 億元。如以學校統收費用(含餐費)細項觀察，學群別及公私立別均較 103 學年度費用增加，學群別以學術學群增加 26.0 億元為最多，公私立別以私立學校增加 23.7 億元為最多；綜觀學群別及公私立別之校外學習支出來看，除職業學群外，餘均較 103 學年度增加，其中以學術學群增加 43.4 億元為最多(表 12)。

表 12 教育消費支出總額學年度比較

單位：新臺幣億元

	教育消費 支出 (不含 餐費)	教育消費 支出 (含餐費)	學校統 收費用 (不含 餐費)	學校統 收費用 (含餐費)	學雜費	代收代 付(辦)	校外 學習 支出	學科 學習	藝文運 動學習
103 學年度	310.3	323.8	211.1	224.7	91.3	133.4	99.2	84.0	15.3
學群別									
學術學群	184.2	190.5	103.5	109.7	49.8	59.9	80.8	71.0	9.8
職業學群	125.9	133.4	107.6	115.0	41.5	73.5	18.4	13.0	5.5
公私立別									
公立	167.0	173.4	90.9	97.4	38.9	58.5	76.0	66.7	9.4
私立	143.4	150.5	120.1	127.2	52.3	74.9	23.3	17.3	5.9
107 學年度	365.7	393.0	223.8	251.1	90.2	161.0	141.8	115.2	26.6
學群別									
學術學群	243.2	259.8	119.0	135.7	55.4	80.3	124.2	102.1	22.1
職業學群	122.5	133.1	104.8	115.5	34.8	80.7	17.7	13.2	4.5
公私立別									
公立	193.2	209.8	83.7	100.3	24.3	75.9	109.5	90.3	19.3
私立	172.5	183.2	140.2	150.9	65.8	85.0	32.3	25.0	7.3
較 103 學年度 增減數	55.4	69.2	12.7	26.4	-1.1	27.6	42.6	31.2	11.3
學群別									
學術學群	59.0	69.3	15.5	26.0	5.6	20.4	43.4	31.1	12.3
職業學群	-3.4	-0.3	-2.8	0.5	-6.7	7.2	-0.7	0.2	-1.0
公私立別									
公立	26.2	36.4	-7.2	2.9	-14.6	17.4	33.5	23.6	9.9
私立	29.1	32.7	20.1	23.7	13.5	10.1	9.0	7.7	1.4

註：1.本表部分總數係因四捨五入關係，故不等於細項加總。

2.103 學年度餐費僅計列學校或搭伙費用，未含括向校外業者訂購部分。

3.本表學術學群、職業學群定義同表 1。

四、結語

(一)107 學年度上學期高級中等學校學生校外學習支出率為 37.5%，約每 3 位學生就有 1 人參加校外學習活動，下學期則略減至 34.9%，校外學習支出率均以學科學習較高

107 學年度上學期高級中等學校學生校外學習支出率為 37.5%，約每 3 位學生就有 1 人參加校外學習活動，下學期則略減至 34.9%，研判可能與新學年度開始，參加校外學習之意願較高有關；上、下學期校外學習支出率均以學科學習較高。另上下學期學術學群學生校外學習支出率均較職業學群高出近 40 個百分點以上，輔以公私立別觀察，此現象以公立學校學生更為明顯，可能與多數私校設有課後輔導課程有關。

(二)107 學年度高級中等學校學生平均每人繳納學校費用(含餐費)約為 4.0 萬元，其中學雜費占比約為 35.9%；有校外學習支出者平均每人支出金額為 5.7 萬元，其中有學科學習支出者約為藝文運動學習者之 1.7 倍

107 學年度高級中等學校學生平均每人繳納學雜費及代收代付(辦)(含餐費)計 39,991 元，其中學雜費(14,358 元)及代收代付(辦)費用(25,633 元)比約為 36:64。觀察學術學群及職業學群之平均每人繳納學雜費及代收代付(辦)，除學費部分因自 103 學年度起逐年實施就讀高職者免學費，差異較大外，餘各項費用互消長結果，致學術學群平均每人繳納學校費用 41,698 元略高於職業學群之 38,155 元；私立學校學生平均繳納學校費用(61,038 元)約為於公立學校(26,330 元)之 2.3 倍，公、私立學雜費占比各約為 24.3%、43.6%。

107 學年度學生有校外學習支出者平均每人支出金額為 57,033 元，其中有學科學習支出者之金額(52,853 元)約為藝文運動學習者(30,451 元)之 1.7 倍。學術學群及職業學群之有校外學習支出者平均每人支出金額分別約為 59,951 元及 42,494 元，公立學校約為私立學校之 1.2 倍，整體而言，有校外學習支出者平均每人支出金額均以學科學習較高，顯見國人教育觀念仍偏重智育。

(三)107 學年度高級中等學校學生教育消費支出推估總額(含餐費)計約為 393.0 億元，學校統收費用(含餐費)與校外學習支出比約為 64:36

107 學年度高級中等學校學生教育消費支出推估總額(含餐費)為 393.0 億元，其中學校統收費用 251.1 億元(含餐費)(占 63.9%)，包含學費 51.2 億元(占 13.0%)、雜費 39.0 億元(占 9.9%)及代收代付(辦)161.0 億元(占 41.0%)，校外學習支出為 141.8 億元(占 36.1%)。

依學群別觀察，因學術學群學生人數較職業學群多，加上就讀高職者免學費方案實施，雖私立學校職業學群學校統收金額高於公立學校學術學群，惟各項金額消長結果，致學校統收費用總額仍呈現學術學群高於職業學群之現象，復因學術學群學生之校外學習支出金額明顯高於職業學群，故整體教育消費支出總額亦呈現較學術學群(259.8 億元)遠高於職業學群(133.1 億元)之情形。

伍、統計表

表1-1 107學年度高級中等學校學雜費、代收代付(辦)統收費用總額

單位：新臺幣億元

	總計 (不含 餐費)	總計 (含餐 費)	學雜費			代收代付(辦)						
			學雜費	學費	雜費	代收代付(辦)	課業輔導費及鐘點費	書籍及簿本費	餐費	學校或搭伙	向校外業者訂購	其他代收代付(辦)
總計	223.8	251.1	90.2	51.2	39.0	161.0	22.6	33.7	27.3	5.6	21.7	77.5
學群別												
學術學群	119.0	135.7	55.4	32.7	22.6	80.3	13.5	16.2	16.6	4.4	12.2	34.0
職業學群	104.8	115.5	34.8	18.4	16.4	80.7	9.1	17.5	10.7	1.1	9.5	43.4
公私立別												
公立	83.7	100.3	24.3	12.9	11.4	75.9	11.1	16.8	16.6	2.0	14.5	31.4
學術學群	57.0	67.1	20.3	12.1	8.2	46.8	7.5	11.2	10.2	1.7	8.5	17.9
職業學群	26.7	33.1	4.1	0.8	3.3	29.1	3.5	5.6	6.4	0.4	6.1	13.5
私立	140.2	150.9	65.8	38.2	27.6	85.0	11.5	16.8	10.7	3.5	7.1	46.0
學術學群	62.1	68.5	35.1	20.6	14.5	33.4	6.0	4.9	6.5	2.8	3.7	16.1
職業學群	78.1	82.3	30.7	17.6	13.1	51.6	5.5	11.9	4.2	0.8	3.5	29.9
上學期	122.3	137.0	45.7	26.1	19.6	91.3	13.5	20.1	14.7	3.1	11.7	43.0
學群別												
學術學群	63.9	72.9	27.9	16.6	11.3	44.9	8.3	9.7	8.9	2.4	6.5	18.0
職業學群	58.4	64.2	17.8	9.5	8.3	46.4	5.2	10.4	5.8	0.6	5.2	25.0
公私立別												
公立	46.1	55.0	12.3	6.6	5.8	42.7	7.1	10.2	8.9	1.1	7.8	16.5
學術學群	31.0	36.4	10.2	6.1	4.1	26.2	5.0	6.8	5.4	0.9	4.5	9.0
職業學群	15.1	18.6	2.1	0.4	1.7	16.5	2.1	3.5	3.5	0.2	3.3	7.5
私立	76.2	82.1	33.4	19.5	13.9	48.6	6.4	9.9	5.9	2.0	3.9	26.5
學術學群	32.9	36.4	17.7	10.5	7.2	18.8	3.3	2.9	3.5	1.5	2.0	9.0
職業學群	43.3	45.6	15.7	9.1	6.6	29.9	3.1	7.0	2.3	0.4	1.9	17.5
下學期	101.5	114.1	44.4	25.1	19.4	69.6	9.1	13.6	12.5	2.5	10.0	34.5
學群別												
學術學群	55.1	62.8	27.4	16.1	11.3	35.4	5.2	6.5	7.7	2.0	5.7	16.0
職業學群	46.4	51.3	17.0	8.9	8.1	34.3	3.9	7.0	4.9	0.5	4.3	18.4
公私立別												
公立	37.6	45.3	12.0	6.4	5.7	33.3	3.9	6.6	7.7	0.9	6.8	15.0
學術學群	26.0	30.7	10.0	6.0	4.1	20.7	2.5	4.5	4.8	0.8	4.0	9.0
職業學群	11.6	14.6	2.0	0.4	1.6	12.6	1.4	2.2	3.0	0.2	2.8	6.0
私立	64.0	68.8	32.4	18.7	13.7	36.4	5.1	6.9	4.8	1.6	3.2	19.5
學術學群	29.2	32.1	17.4	10.2	7.2	14.7	2.7	2.0	2.9	1.2	1.7	7.1
職業學群	34.8	36.7	15.0	8.5	6.5	21.7	2.5	4.9	1.9	0.3	1.6	12.4

註：1.本表學年資料係以上、下學期資料加總而得；另部分總數係因四捨五入關係，故不等於細項加總。

2.其他代收代付(辦)費用係包含實習實驗費及術科耗材使用費、電腦使用費、宿舍費、學生團體保險費、家長會費、健康檢查費、班級費、游泳池水電及維護清潔管理費、蒸飯費、交通車費、汽機車停放費、腳踏車停放費、冷氣使用及維護費、制服費、畢業紀念冊、畢業旅行費(含校外教學參訪費)、模擬考(含測報名費)及其他等，另餐費含括學校或搭伙及向校外業者訂購部分。

3.「學術學群」包括普通科、綜合高中一年級及綜合高中學術學程；「職業學群」包括專業群(職業)科及綜合高中專門學程。

4.上學期係指107年7~12月，下學期係指108年1~6月。

表1-2 107學年度高級中等學校學雜費、代收代付(辦)統收費用總額結構

單位：%

	總計 (含餐費)	學雜費			代收代付(辦)						
		學費	雜費	學費	課業輔導費及鐘點費	書籍及簿本費	餐費	學校或搭伙		向校外業者訂購	其他代收代付(辦)
總計	100.0	35.9	20.4	15.5	64.1	9.0	13.4	10.9	2.2	8.6	30.8
學群別											
學術學群	100.0	40.8	24.1	16.7	59.2	9.9	11.9	12.2	3.3	9.0	25.1
職業學群	100.0	30.1	16.0	14.2	69.9	7.9	15.1	9.2	1.0	8.2	37.6
公私立別											
公立	100.0	24.3	12.9	11.4	75.7	11.0	16.8	16.5	2.0	14.5	31.4
學術學群	100.0	30.2	18.0	12.2	69.8	11.2	16.7	15.1	2.5	12.6	26.7
職業學群	100.0	12.3	2.4	9.9	87.7	10.7	16.9	19.4	1.1	18.3	40.7
私立	100.0	43.6	25.4	18.3	56.4	7.6	11.2	7.1	2.3	4.7	30.5
學術學群	100.0	51.2	30.1	21.1	48.8	8.7	7.2	9.4	4.0	5.4	23.5
職業學群	100.0	37.3	21.4	15.9	62.7	6.7	14.4	5.1	0.9	4.2	36.4
上學期	100.0	33.4	19.0	14.3	66.6	9.9	14.7	10.7	2.2	8.5	31.4
學群別											
學術學群	100.0	38.4	22.8	15.6	61.6	11.5	13.3	12.3	3.3	8.9	24.7
職業學群	100.0	27.7	14.8	12.9	72.3	8.1	16.3	9.0	1.0	8.1	38.9
公私立別											
公立	100.0	22.4	11.9	10.5	77.6	13.0	18.6	16.1	2.0	14.1	29.9
學術學群	100.0	28.1	16.9	11.3	71.9	13.8	18.6	14.8	2.5	12.4	24.6
職業學群	100.0	11.1	2.2	8.9	88.9	11.3	18.6	18.7	1.1	17.7	40.3
私立	100.0	40.7	23.8	16.9	59.3	7.8	12.1	7.1	2.4	4.8	32.3
學術學群	100.0	48.6	28.7	19.9	51.4	9.1	8.0	9.7	4.2	5.5	24.7
職業學群	100.0	34.5	19.9	14.5	65.5	6.7	15.3	5.1	0.9	4.2	38.4
下學期	100.0	39.0	22.0	17.0	61.0	8.0	11.9	11.0	2.2	8.8	30.2
學群別											
學術學群	100.0	43.7	25.7	18.0	56.3	8.2	10.4	12.2	3.2	9.0	25.5
職業學群	100.0	33.2	17.4	15.8	66.8	7.6	13.7	9.5	1.0	8.5	36.0
公私立別											
公立	100.0	26.6	14.0	12.5	73.4	8.7	14.6	17.0	2.1	14.9	33.1
學術學群	100.0	32.6	19.4	13.2	67.4	8.1	14.5	15.5	2.5	13.0	29.2
職業學群	100.0	13.8	2.7	11.1	86.2	9.9	14.8	20.3	1.2	19.1	41.2
私立	100.0	47.1	27.2	19.9	52.9	7.5	10.1	7.0	2.3	4.7	28.3
學術學群	100.0	54.2	31.7	22.5	45.8	8.3	6.4	9.1	3.9	5.2	22.0
職業學群	100.0	40.9	23.2	17.7	59.1	6.7	13.3	5.2	0.9	4.3	33.9

註：1.本表學年資料係以上、下學期資料加總而得；另部分總數係因四捨五入關係，故不等於細項加總。

2.其他代收代付(辦)費用係包含實習實驗費及術科耗材使用費、電腦使用費、宿舍費、學生團體保險費、家長會費、健康檢查費、班級費、游泳池水電及維護清潔管理費、蒸飯費、交通車費、汽機車停放費、腳踏車停放費、冷氣使用及維護費、制服費、畢業紀念冊、畢業旅行費(含校外教學參訪費)、模擬考(含學測報名費)及其他等，另餐費含括學校或搭伙及向校外業者訂購部分。

3.「學術學群」包括普通科、綜合高中一年級及綜合高中學術學程；「職業學群」包括專業群(職業)科及綜合高中專門學程。

4.上學期係指107年7~12月，下學期係指108年1~6月。

表1-3 107學年度高級中等學校平均每人繳納學雜費及代收代付(辦)費用

單位：新臺幣元

	總計 (不含 餐費)	總計 (含餐 費)	學雜費			代收代 付(辦)	課業輔 導費及 鐘點費	書籍 及簿 本費	餐費		其他代 收代付 (辦)	
			學雜 費	學費	雜費				學校或 搭伙	向校外業 者訂購		
總計	35,649	39,991	14,358	8,146	6,212	25,633	3,596	5,360	4,342	889	3,453	12,334
學群別												
學術學群	36,592	41,698	17,017	10,059	6,958	24,681	4,149	4,971	5,106	1,367	3,739	10,456
職業學群	34,635	38,155	11,499	6,089	5,410	26,656	3,003	5,779	3,520	374	3,146	14,354
公私立別												
公立	21,974	26,330	6,393	3,390	3,004	19,937	2,906	4,419	4,356	537	3,819	8,255
學術學群	22,927	27,015	8,158	4,870	3,288	18,857	3,030	4,518	4,088	674	3,415	7,220
職業學群	20,186	25,045	3,080	610	2,470	21,964	2,674	4,234	4,858	281	4,577	10,199
私立	56,718	61,038	26,629	15,474	11,155	34,409	4,659	6,811	4,320	1,430	2,890	18,619
學術學群	80,741	89,136	45,636	26,822	18,814	43,500	7,762	6,435	8,394	3,608	4,786	20,910
職業學群	45,867	48,347	18,044	10,349	7,695	30,303	3,258	6,980	2,480	446	2,034	17,584
上學期	19,477	21,822	7,280	4,156	3,125	14,541	2,152	3,202	2,345	486	1,859	6,843
學群別												
學術學群	19,650	22,394	8,588	5,100	3,488	13,806	2,564	2,969	2,744	747	1,997	5,527
職業學群	19,290	21,206	5,874	3,140	2,734	15,332	1,708	3,451	1,916	206	1,710	8,257
公私立別												
公立	12,105	14,436	3,232	1,720	1,511	11,204	1,872	2,680	2,330	288	2,042	4,321
學術學群	12,480	14,654	4,123	2,473	1,651	10,530	2,027	2,720	2,173	363	1,811	3,610
職業學群	11,402	14,026	1,557	308	1,249	12,469	1,582	2,607	2,624	149	2,476	5,656
私立	30,834	33,202	13,519	7,908	5,611	19,683	2,582	4,005	2,368	791	1,577	10,728
學術學群	42,813	47,401	23,014	13,590	9,424	24,387	4,301	3,777	4,588	1,987	2,601	11,722
職業學群	25,423	26,788	9,230	5,341	3,889	17,558	1,806	4,108	1,365	250	1,115	10,279
下學期	16,172	18,169	7,077	3,990	3,087	11,092	1,445	2,159	1,997	403	1,594	5,492
學群別												
學術學群	16,942	19,304	8,428	4,958	3,470	10,876	1,584	2,001	2,362	621	1,741	4,928
職業學群	15,344	16,949	5,625	2,949	2,676	11,324	1,295	2,328	1,604	168	1,436	6,097
公私立別												
公立	9,869	11,894	3,162	1,669	1,493	8,733	1,034	1,739	2,026	249	1,777	3,934
學術學群	10,446	12,361	4,035	2,398	1,637	8,326	1,003	1,798	1,915	311	1,604	3,610
職業學群	8,785	11,018	1,523	302	1,221	9,496	1,092	1,627	2,234	133	2,101	4,543
私立	25,884	27,836	13,110	7,566	5,544	14,726	2,077	2,806	1,952	639	1,313	7,891
學術學群	37,928	41,734	22,621	13,232	9,389	19,113	3,461	2,658	3,806	1,622	2,185	9,188
職業學群	20,444	21,559	8,814	5,007	3,807	12,744	1,452	2,873	1,115	196	919	7,305

註：1.本表學年資料係以上、下學期資料加總而得；另部分總數係因四捨五入關係，故不等於細項加總。

2.其他代收代付(辦)費用係包含實習實驗費及術科耗材使用費、電腦使用費、宿舍費、學生團體保險費、家長會費、健康檢查費、班級費、游泳池水電及維護清潔管理費、蒸飯費、交通車費、汽機車停放費、腳踏車停放費、冷氣使用及維護費、制服費、畢業紀念冊、畢業旅行費(含校外教學參訪費)、模擬考(含學測報名費)及其他等，另餐費含括學校或搭伙及向校外業者訂購部分。

3.「學術學群」包括普通科、綜合高中一年級及綜合高中學術學程；「職業學群」包括專業群(職業)科及綜合高中專門學程。

4.上學期係指107年7~12月，下學期係指108年1~6月。

表1-4 107學年度高級中等學校平均每人繳納學雜費及代收代付(辦)費用結構

單位：%

	總計 (含餐費)	學雜費			代收代 付(辦)	課業輔 導費及 鐘點費	書籍及 簿本費	餐費			其他代 收代付 (辦)
		學費	雜費						學校或 搭伙	向校外業 者訂購	
總計	100.0	35.9	20.4	15.5	64.1	9.0	13.4	10.9	2.2	8.6	30.8
學群別											
學術學群	100.0	40.8	24.1	16.7	59.2	9.9	11.9	12.2	3.3	9.0	25.1
職業學群	100.0	30.1	16.0	14.2	69.9	7.9	15.1	9.2	1.0	8.2	37.6
公私立別											
公立	100.0	24.3	12.9	11.4	75.7	11.0	16.8	16.5	2.0	14.5	31.4
學術學群	100.0	30.2	18.0	12.2	69.8	11.2	16.7	15.1	2.5	12.6	26.7
職業學群	100.0	12.3	2.4	9.9	87.7	10.7	16.9	19.4	1.1	18.3	40.7
私立	100.0	43.6	25.4	18.3	56.4	7.6	11.2	7.1	2.3	4.7	30.5
學術學群	100.0	51.2	30.1	21.1	48.8	8.7	7.2	9.4	4.0	5.4	23.5
職業學群	100.0	37.3	21.4	15.9	62.7	6.7	14.4	5.1	0.9	4.2	36.4
上學期	100.0	33.4	19.0	14.3	66.6	9.9	14.7	10.7	2.2	8.5	31.4
學群別											
學術學群	100.0	38.4	22.8	15.6	61.6	11.5	13.3	12.3	3.3	8.9	24.7
職業學群	100.0	27.7	14.8	12.9	72.3	8.1	16.3	9.0	1.0	8.1	38.9
公私立別											
公立	100.0	22.4	11.9	10.5	77.6	13.0	18.6	16.1	2.0	14.1	29.9
學術學群	100.0	28.1	16.9	11.3	71.9	13.8	18.6	14.8	2.5	12.4	24.6
職業學群	100.0	11.1	2.2	8.9	88.9	11.3	18.6	18.7	1.1	17.7	40.3
私立	100.0	40.7	23.8	16.9	59.3	7.8	12.1	7.1	2.4	4.8	32.3
學術學群	100.0	48.6	28.7	19.9	51.4	9.1	8.0	9.7	4.2	5.5	24.7
職業學群	100.0	34.5	19.9	14.5	65.5	6.7	15.3	5.1	0.9	4.2	38.4
下學期	100.0	39.0	22.0	17.0	61.0	8.0	11.9	11.0	2.2	8.8	30.2
學群別											
學術學群	100.0	43.7	25.7	18.0	56.3	8.2	10.4	12.2	3.2	9.0	25.5
職業學群	100.0	33.2	17.4	15.8	66.8	7.6	13.7	9.5	1.0	8.5	36.0
公私立別											
公立	100.0	26.6	14.0	12.5	73.4	8.7	14.6	17.0	2.1	14.9	33.1
學術學群	100.0	32.6	19.4	13.2	67.4	8.1	14.5	15.5	2.5	13.0	29.2
職業學群	100.0	13.8	2.7	11.1	86.2	9.9	14.8	20.3	1.2	19.1	41.2
私立	100.0	47.1	27.2	19.9	52.9	7.5	10.1	7.0	2.3	4.7	28.3
學術學群	100.0	54.2	31.7	22.5	45.8	8.3	6.4	9.1	3.9	5.2	22.0
職業學群	100.0	40.9	23.2	17.7	59.1	6.7	13.3	5.2	0.9	4.3	33.9

註：1.本表學年資料係以上、下學期資料加總而得；另部分總數係因四捨五入關係，故不等於細項加總。

2.其他代收代付(辦)費用係包含實習實驗費及術科耗材使用費、電腦使用費、宿舍費、學生團體保險費、家長會費、健康檢查費、班級費、游泳池水電及維護清潔管理費、蒸飯費、交通車費、汽機車停放費、腳踏車停放費、冷氣使用及維護費、制服費、畢業紀念冊、畢業旅行費(含校外教學參訪費)、模擬考(含測報名費)及其他等，另餐費含括學校或搭伙及向校外業者訂購部分。

3.「學術學群」包括普通科、綜合高中一年級及綜合高中學術學程；「職業學群」包括專業群(職業)科及綜合高中專門學程。

4.上學期係指107年7~12月，下學期係指108年1~6月。

表1-5 107學年度高級中等學校平均每人繳納學雜費、代收代付(辦)(含餐費)費用分

單位：新臺幣元；%

	平均繳納 費用	繳納費用分布(%)				
		計	未滿1萬元	1萬-未滿2 萬元	2萬-未滿3 萬元	3萬元 及以上
總計	39,991	100.0	0.0	11.6	39.6	48.7
學群別						
學術學群	41,698	100.0	0.0	9.4	46.7	43.8
職業學群	38,155	100.0	0.0	13.9	32.0	54.1
公私立別						
公立	26,330	100.0	-	18.3	55.7	26.0
學術學群	27,015	100.0	-	12.4	60.8	26.9
職業學群	25,045	100.0	-	29.4	46.3	24.3
私立	61,038	100.0	0.1	1.3	14.8	83.8
學術學群	89,136	100.0	0.1	-	1.4	98.5
職業學群	48,347	100.0	0.0	2.0	20.8	77.2
上學期	21,822	100.0	8.1	54.7	21.2	16.0
學群別						
學術學群	22,394	100.0	5.6	61.2	15.4	17.8
職業學群	21,206	100.0	10.7	47.6	27.6	14.1
公私立別						
公立	14,436	100.0	13.3	74.6	12.1	0.1
學術學群	14,654	100.0	7.3	78.8	13.7	0.1
職業學群	14,026	100.0	24.4	66.7	8.9	-
私立	33,202	100.0	0.1	23.9	35.4	40.6
學術學群	47,401	100.0	0.1	4.4	20.6	74.9
職業學群	26,788	100.0	0.0	32.8	42.1	25.1
下學期	18,169	100.0	22.1	58.1	6.1	13.7
學群別						
學術學群	19,304	100.0	21.1	58.5	4.5	15.9
職業學群	16,949	100.0	23.1	57.5	8.0	11.4
公私立別						
公立	11,894	100.0	33.1	66.6	0.2	0.1
學術學群	12,361	100.0	27.5	72.0	0.3	0.1
職業學群	11,018	100.0	43.7	56.3	-	-
私立	27,836	100.0	5.0	45.0	15.3	34.7
學術學群	41,734	100.0	0.3	15.0	18.0	66.7
職業學群	21,559	100.0	7.1	58.5	14.1	20.2

註：1.本表學年資料係以上、下學期資料加總而得；另部分總數係因四捨五入關係，故不等於細項加總。

2.其他代收代付(辦)費用係包含實習(驗)費及術科耗材使用費、電腦實習費、網路使用費、寄宿費、學生宿舍與管理維護費、學生活動費、腳踏車停放費、冷氣使用費、游泳池水電及管理費、學生平安保險費等，不含制服費、交通費、機車停放費、生活輔導費。

3.「學術學群」包括普通科、綜合高中一年級及綜合高中學術學程；「職業學群」包括專業群(職業)科及綜合高中專門學程。

4.上學期係指107年7~12月，下學期係指108年1~6月。

表1-6 107學年度高級中等學校平均每人繳納學雜費費用分

單位：新臺幣元；%

	平均繳納 費用	繳納費用分布(%)				
		計	未滿 4千元	4千~ 未滿6千元	6千~ 未滿8千元	8千元 及以上
總計	14,358	100.0	23.1	15.3	21.6	39.9
學群別						
學術學群	17,017	100.0	7.0	15.0	20.5	57.4
職業學群	11,499	100.0	40.4	15.7	22.8	21.1
公私立別						
公立	6,393	100.0	36.8	15.0	17.2	30.9
學術學群	8,158	100.0	9.0	19.0	25.7	46.3
職業學群	3,080	100.0	89.1	7.4	1.5	2.1
私立	26,629	100.0	2.0	15.9	28.3	53.8
學術學群	45,636	100.0	0.7	1.9	3.9	93.4
職業學群	18,044	100.0	2.5	22.2	39.3	35.9
上學期	7,280	100.0	59.5	18.2	3.3	18.9
學群別						
學術學群	8,588	100.0	41.5	30.5	5.6	22.3
職業學群	5,874	100.0	78.9	5.0	0.9	15.3
公私立別						
公立	3,232	100.0	68.2	24.4	4.2	3.3
學術學群	4,123	100.0	52.3	37.3	6.4	4.0
職業學群	1,557	100.0	97.9	-	-	2.1
私立	13,519	100.0	46.2	8.7	2.1	43.0
學術學群	23,014	100.0	6.6	8.5	3.3	81.6
職業學群	9,230	100.0	64.1	8.8	1.5	25.6
下學期	7,077	100.0	60.9	17.4	4.2	17.4
學群別						
學術學群	8,428	100.0	42.7	30.6	6.0	20.7
職業學群	5,625	100.0	80.5	3.3	2.4	13.8
公私立別						
公立	3,162	100.0	68.8	24.8	4.2	2.1
學術學群	4,035	100.0	53.4	38.0	6.5	2.2
職業學群	1,523	100.0	97.9	-	-	2.1
私立	13,110	100.0	48.8	6.1	4.3	40.8
學術學群	22,621	100.0	8.4	6.7	4.3	80.6
職業學群	8,814	100.0	67.0	5.9	4.2	22.9

註：1.本表學年資料係以上、下學期資料加總而得；另部分總數係因四捨五入關係，故不等於細項加總。

2.「學術學群」包括普通科、綜合高中一年級及綜合高中學術學程；「職業學群」包括專業群(職業)科及綜合高中專門學程。

3.上學期係指107年7~12月，下學期係指108年1~6月。

表1-7 107學年度高級中等學校平均每人繳納代收代付(辦)(含餐費)費用分布

單位：新臺幣元；%

	平均繳納 費用	繳納費用分布(%)				
		計	未滿 5千元	5千~ 未滿1萬元	1萬~未滿1 萬5千元	1萬5千元 及以上
總計	25,633	100.0	0.0	2.1	16.8	81.1
學群別						
學術學群	24,681	100.0	0.0	3.8	22.2	73.9
職業學群	26,656	100.0	0.0	0.2	11.0	88.8
公私立別						
公立	19,937	100.0	-	2.4	25.7	71.8
學術學群	18,857	100.0	-	3.7	28.7	67.5
職業學群	21,964	100.0	-	-	20.1	79.9
私立	34,409	100.0	0.1	1.5	3.1	95.3
學術學群	43,500	100.0	0.1	4.1	1.3	94.5
職業學群	30,303	100.0	0.0	0.3	4.0	95.7
上學期	14,541	100.0	1.6	30.1	27.6	40.8
學群別						
學術學群	13,806	100.0	3.0	40.3	26.3	30.5
職業學群	15,332	100.0	0.0	19.1	29.0	51.9
公私立別						
公立	11,204	100.0	2.5	44.9	34.1	18.4
學術學群	10,530	100.0	3.9	51.1	30.8	14.2
職業學群	12,469	100.0	-	33.4	40.3	26.3
私立	19,683	100.0	0.1	7.1	17.5	75.3
學術學群	24,387	100.0	0.1	5.4	11.6	82.9
職業學群	17,558	100.0	0.0	8.0	20.2	71.8
下學期	11,092	100.0	4.6	47.7	32.0	15.7
學群別						
學術學群	10,876	100.0	5.9	58.0	20.3	15.7
職業學群	11,324	100.0	3.2	36.6	44.6	15.7
公私立別						
公立	8,733	100.0	4.8	68.3	23.4	3.5
學術學群	8,326	100.0	6.4	73.6	17.4	2.5
職業學群	9,496	100.0	1.7	58.3	34.6	5.3
私立	14,726	100.0	4.3	16.0	45.2	34.5
學術學群	19,113	100.0	4.4	7.8	29.4	58.4
職業學群	12,744	100.0	4.3	19.7	52.3	23.7

註：1.本表學年資料係以上、下學期資料加總而得；另部分總數係因四捨五入關係，故不等於細項加總。

2.其他代收代付(辦)費用係包含實習(驗)費及術科耗材使用費、電腦實習費、網路使用費、寄宿費、學生宿舍與管理維護費、學生活動費、腳踏車停放費、冷氣使用費、游泳池水電及管理費、學生平安保險費等，不含制服費、交通費、機車停放費、生活輔導費。

3.「學術學群」包括普通科、綜合高中一年級及綜合高中學術學程；「職業學群」包括專業群(職業)科及綜合高中專門學程。

4.上學期係指107年7~12月，下學期係指108年1~6月。

表2-1 107學年度高級中等學校學生校外學習參與率

單位：%

	學科或才藝 至少參加一項		
		學科學習 (含學科家教)	才藝學習 (含才藝家教)
上學期	37.5	32.8	12.3
學群別			
學術學群	60.7	55.3	19.2
職業學群	12.4	8.7	4.9
公私立別			
公立	46.0	41.2	14.0
學術學群	60.9	55.8	18.3
職業學群	18.1	13.8	5.9
私立	24.3	20.0	9.7
學術學群	60.4	53.6	22.1
職業學群	8.0	4.7	4.1
下學期	34.9	30.7	9.6
學群別			
學術學群	56.2	51.1	14.7
職業學群	11.9	8.7	4.0
公私立別			
公立	42.6	38.1	11.3
學術學群	56.5	51.5	14.8
職業學群	16.6	13.0	4.8
私立	22.9	19.2	6.9
學術學群	55.3	49.9	14.5
職業學群	8.3	5.3	3.4

註：1.「學術學群」包括普通科、綜合高中一年級及綜合高中學術學程；「職業學群」包括專業群(職業)科及綜合高中專門學程。

2.上學期係指107年7~12月，下學期係指108年1~6月。

表2-2 107學年度高級中等學校校外學習支出總額

單位：新臺幣億元

	校外學習 支出總額	學科學習			藝文運動		
			學科 補習班	學科 家教	學習	藝文運動 相關課程	藝文運動 家教
總計	141.8	115.2	101.3	14.0	26.6	24.0	2.6
學群別							
學術學群	124.2	102.1	90.1	11.9	22.1	19.6	2.5
職業學群	17.7	13.2	11.1	2.0	4.5	4.4	0.1
公私立別							
公立	109.5	90.3	82.0	8.2	19.3	17.1	2.2
學術學群	97.8	80.9	73.4	7.5	16.9	14.7	2.2
職業學群	11.8	9.4	8.6	0.8	2.4	2.4	0.0
私立	32.3	25.0	19.3	5.7	7.3	6.9	0.4
學術學群	26.4	21.2	16.7	4.5	5.2	4.9	0.3
職業學群	5.9	3.8	2.5	1.3	2.1	2.0	0.1
上學期	78.2	61.6	54.2	7.4	16.6	15.2	1.4
學群別							
學術學群	68.7	54.5	48.0	6.5	14.2	12.9	1.3
職業學群	9.4	7.1	6.1	0.9	2.4	2.3	0.1
公私立別							
公立	60.5	48.2	43.8	4.4	12.3	11.1	1.2
學術學群	54.1	43.1	39.1	4.0	11.0	9.8	1.2
職業學群	6.4	5.1	4.7	0.4	1.3	1.3	0.0
私立	17.6	13.3	10.4	3.0	4.3	4.1	0.2
學術學群	14.6	11.4	9.0	2.4	3.2	3.1	0.2
職業學群	3.0	1.9	1.4	0.5	1.1	1.0	0.1
下學期	63.7	53.7	47.1	6.6	10.0	8.7	1.3
學群別							
學術學群	55.4	47.6	42.1	5.5	7.9	6.7	1.2
職業學群	8.2	6.1	5.0	1.1	2.1	2.1	0.1
公私立別							
公立	49.0	42.0	38.2	3.8	7.0	5.9	1.0
學術學群	43.7	37.7	34.3	3.4	5.9	4.9	1.0
職業學群	5.3	4.3	3.9	0.4	1.1	1.1	0.0
私立	14.7	11.7	8.9	2.8	3.0	2.8	0.2
學術學群	11.8	9.8	7.8	2.0	2.0	1.8	0.1
職業學群	2.9	1.9	1.1	0.7	1.0	1.0	0.1

註：1.本表學年資料係以上、下學期資料加總而得；另部分總數係因四捨五入關係，故不等於細項加總。

2.「學術學群」包括普通科、綜合高中一年級及綜合高中學術學程；「職業學群」包括專業群(職業)科及綜合高中專門學程。

3.上學期係指107年7~12月，下學期係指108年1~6月。

表2-3 107學年度高級中等學校校外學習支出總額結構

單位：%

	校外學習 支出總額	學科學習					
		學科學習	學科		藝文運動 學習	藝文運動	
			補習班	學科 家教		藝文運動 相關課程	藝文運動 家教
總計	100.0	81.2	71.4	9.8	18.8	16.9	1.9
學群別							
學術學群	100.0	82.2	72.6	9.6	17.8	15.8	2.0
職業學群	100.0	74.6	63.1	11.6	25.4	24.7	0.7
公私立別							
公立	100.0	82.4	74.9	7.5	17.6	15.6	2.0
學術學群	100.0	82.7	75.1	7.6	17.3	15.0	2.3
職業學群	100.0	79.8	73.1	6.7	20.2	20.1	0.0
私立	100.0	77.3	59.6	17.7	22.7	21.4	1.3
學術學群	100.0	80.2	63.3	16.9	19.8	18.6	1.1
職業學群	100.0	64.2	43.0	21.2	35.8	33.9	1.9
上學期	100.0	78.8	69.3	9.5	21.2	19.5	1.8
學群別							
學術學群	100.0	79.3	69.9	9.4	20.7	18.8	1.9
職業學群	100.0	74.9	65.0	9.9	25.1	24.5	0.6
公私立別							
公立	100.0	79.7	72.4	7.3	20.3	18.4	1.9
學術學群	100.0	79.7	72.2	7.4	20.3	18.2	2.2
職業學群	100.0	79.9	73.7	6.2	20.1	20.1	0.1
私立	100.0	75.5	58.7	16.8	24.5	23.3	1.2
學術學群	100.0	77.8	61.2	16.6	22.2	21.1	1.0
職業學群	100.0	64.1	46.3	17.8	35.9	34.1	1.8
下學期	100.0	84.3	74.0	10.3	15.7	13.7	2.0
學群別							
學術學群	100.0	85.8	75.9	9.9	14.2	12.1	2.2
職業學群	100.0	74.3	60.8	13.5	25.7	24.9	0.7
公私立別							
公立	100.0	85.7	77.9	7.8	14.3	12.1	2.1
學術學群	100.0	86.5	78.6	7.8	13.5	11.1	2.4
職業學群	100.0	79.8	72.4	7.4	20.2	20.2	0.0
私立	100.0	79.5	60.7	18.8	20.5	19.1	1.4
學術學群	100.0	83.2	65.9	17.3	16.8	15.5	1.3
職業學群	100.0	64.3	39.5	24.8	35.7	33.6	2.0

註：1.本表學年資料係以上、下學期資料加總而得；另部分總數係因四捨五入關係，故不等於細項加總。

2.「學術學群」包括普通科、綜合高中一年級及綜合高中學術學程；「職業學群」包括專業群(職業)科及綜合高中專門學程。

3.上學期係指107年7~12月，下學期係指108年1~6月。

表2-4 107學年度高級中等學校參與校外學習者平均每人支出金額

單位：新臺幣元

	校外學習 支出金額	學科學習			藝文運動		
			學科 補習班	學科 家教	學習	藝文運動 相關課程	藝文運動 家教
總計	57,033	52,853	50,353	42,719	30,451	29,162	27,766
學群別							
學術學群	59,951	54,019	51,186	44,127	31,027	29,501	29,222
職業學群	42,494	45,280	44,496	36,008	27,895	27,729	13,499
公私立別							
公立	59,943	55,186	52,961	43,791	31,877	30,254	30,447
學術學群	62,219	56,081	53,485	45,112	32,482	30,630	30,738
職業學群	45,979	48,525	48,874	34,319	28,145	28,112	6,555
私立	48,975	45,849	41,628	41,263	27,249	26,780	18,864
學術學群	52,829	47,377	43,064	42,577	27,102	26,579	21,451
職業學群	36,907	38,833	34,120	37,165	27,620	27,288	14,269
上學期	33,229	29,855	28,446	26,611	21,515	20,965	17,061
學群別							
學術學群	34,784	30,291	28,683	28,085	22,791	22,174	18,338
職業學群	25,060	26,869	26,714	19,508	16,104	16,073	6,579
公私立別							
公立	34,558	30,749	29,602	27,070	23,047	22,386	18,352
學術學群	35,782	31,081	29,701	28,366	24,158	23,475	18,542
職業學群	26,836	28,220	28,813	18,506	16,579	16,548	4,686
私立	29,356	27,010	24,408	25,956	18,099	17,901	12,196
學術學群	31,536	27,633	24,953	27,630	19,130	18,861	16,916
職業學群	21,944	23,821	21,394	20,329	15,567	15,510	6,789
下學期	29,066	27,876	26,475	24,387	16,645	16,348	14,372
學群別							
學術學群	30,310	28,590	27,087	24,992	16,480	16,136	14,821
職業學群	22,773	23,346	22,252	21,788	17,292	17,080	9,013
公私立別							
公立	30,174	28,944	27,757	24,937	16,224	15,690	15,458
學術學群	31,105	29,501	28,182	25,223	16,103	15,442	15,458
職業學群	24,241	24,795	24,477	22,695	16,916	16,918	15,600
私立	25,890	24,605	22,100	23,661	17,714	17,945	10,608
學術學群	27,686	25,551	23,115	24,613	17,720	18,331	11,482
職業學群	20,487	20,595	17,029	21,322	17,703	17,263	8,909

註：1.「學術學群」包括普通科、綜合高中一年級及綜合高中學術學程；「職業學群」包括專業群(職業)科及綜合高中專門學程。

2.上學期係指107年7~12月，下學期係指108年1~6月。

表2-5 107學年度高級中等學校參與校外學習者平均每人支出金額分布

單位：新臺幣元；%

	平均支出 金額	支出金額分布(%)				
		計	未滿 1萬元	1萬~ 未滿2萬元	2萬~ 未滿3萬元	3萬元 及以上
總計	57,033	100.0	7.0	11.0	13.0	69.0
學群別						
學術學群	59,951	100.0	6.0	9.8	12.2	71.9
職業學群	42,494	100.0	11.8	17.0	17.0	54.1
公私立別						
公立	59,943	100.0	6.2	9.5	11.8	72.4
學術學群	62,219	100.0	5.4	8.8	11.5	74.3
職業學群	45,979	100.0	11.5	13.6	14.0	60.9
私立	48,975	100.0	9.0	15.3	16.3	59.4
學術學群	52,829	100.0	8.0	13.0	14.5	64.5
職業學群	36,907	100.0	12.4	22.4	21.8	43.3
上學期	33,229	100.0	13.1	22.9	15.4	48.6
學群別						
學術學群	34,784	100.0	11.7	20.9	15.8	51.5
職業學群	25,060	100.0	20.5	33.0	13.0	33.4
公私立別						
公立	34,558	100.0	12.1	20.9	15.8	51.2
學術學群	35,782	100.0	11.0	19.2	16.5	53.3
職業學群	26,836	100.0	19.3	31.8	11.1	37.8
私立	29,356	100.0	15.9	28.6	14.3	41.2
學術學群	31,536	100.0	13.9	26.6	13.7	45.8
職業學群	21,944	100.0	22.7	35.0	16.5	25.8
下學期	29,066	100.0	13.9	26.7	17.6	41.9
學群別						
學術學群	30,310	100.0	12.9	24.9	17.3	45.0
職業學群	22,773	100.0	19.2	35.7	18.9	26.2
公私立別						
公立	30,174	100.0	10.8	26.6	18.3	44.4
學術學群	31,105	100.0	9.9	25.3	18.1	46.7
職業學群	24,241	100.0	16.2	34.9	19.0	29.9
私立	25,890	100.0	22.8	26.9	15.6	34.7
學術學群	27,686	100.0	22.5	23.6	14.5	39.4
職業學群	20,487	100.0	23.8	36.9	18.8	20.5

註：1.「學術學群」包括普通科、綜合高中一年級及綜合高中學術學程；「職業學群」包括專業群(職業)科及綜合高中專門學程。

2.上學期係指107年7~12月，下學期係指108年1~6月。

表2-6 107學年度高級中等學校參與學科學習者平均每人支出金額分布

單位：新臺幣元；%

	平均支出 金額	支出金額分布(%)				
		計	未滿 1萬元	1萬~ 未滿2萬元	2萬~ 未滿3萬元	3萬元 及以上
總計	52,853	100.0	4.5	11.3	13.8	70.4
學群別						
學術學群	54,019	100.0	4.2	10.8	13.6	71.4
職業學群	45,280	100.0	6.1	15.0	14.9	64.1
公私立別						
公立	55,186	100.0	4.0	9.6	12.5	73.9
學術學群	56,081	100.0	3.7	10.1	12.4	73.9
職業學群	48,525	100.0	6.6	6.5	13.2	73.8
私立	45,849	100.0	5.9	16.3	17.8	60.0
學術學群	47,377	100.0	6.1	13.0	17.7	63.2
職業學群	38,833	100.0	5.0	31.8	18.2	44.9
上學期	29,855	100.0	11.1	24.1	18.6	46.2
學群別						
學術學群	30,291	100.0	10.7	22.9	19.1	47.4
職業學群	26,869	100.0	14.2	32.6	15.0	38.2
公私立別						
公立	30,749	100.0	9.8	22.3	19.8	48.0
學術學群	31,081	100.0	9.8	21.2	20.0	49.0
職業學群	28,220	100.0	10.3	30.5	18.6	40.6
私立	27,010	100.0	15.1	29.9	14.6	40.4
學術學群	27,633	100.0	13.6	28.4	16.1	41.9
職業學群	23,821	100.0	23.0	37.3	6.9	32.8
下學期	27,876	100.0	11.4	28.9	18.2	41.5
學群別						
學術學群	28,590	100.0	11.1	27.5	18.0	43.4
職業學群	23,346	100.0	13.0	37.5	19.7	29.8
公私立別						
公立	28,944	100.0	8.6	28.4	19.4	43.6
學術學群	29,501	100.0	8.6	27.3	18.9	45.3
職業學群	24,795	100.0	8.2	36.6	23.7	31.4
私立	24,605	100.0	20.0	30.4	14.5	35.1
學術學群	25,551	100.0	19.5	28.4	15.1	37.0
職業學群	20,595	100.0	22.1	39.1	12.0	26.8

註：1.「學術學群」包括普通科、綜合高中一年級及綜合高中學術學程；「職業學群」包括專業群(職業)科及綜合高中專門學程。

2.上學期係指107年7~12月，下學期係指108年1~6月。

表2-7 107學年度高級中等學校參與藝文運動學習者平均每人支出金額分布

單位：新臺幣元；%

	平均支出 金額	支出金額分布(%)				
		計	未滿 1萬元	1萬~ 未滿2萬元	2萬~ 未滿3萬元	3萬元 及以上
總計	30,391	100.0	31.1	20.5	13.9	34.5
學群別						
學術學群	31,022	100.0	33.3	19.3	11.9	35.4
職業學群	27,619	100.0	21.2	25.9	22.7	30.2
公私立別						
公立	31,787	100.0	31.7	20.1	12.8	35.4
學術學群	32,475	100.0	33.3	18.2	11.9	36.6
職業學群	27,618	100.0	21.6	31.9	18.6	27.9
私立	27,249	100.0	29.8	21.5	16.2	32.5
學術學群	27,102	100.0	33.3	22.4	11.9	32.4
職業學群	27,620	100.0	20.8	19.2	27.1	32.9
上學期	21,515	100.0	38.8	30.8	7.5	22.9
學群別						
學術學群	22,791	100.0	40.6	28.2	5.7	25.5
職業學群	16,104	100.0	31.2	41.9	15.5	11.5
公私立別						
公立	23,047	100.0	39.6	28.8	5.8	25.8
學術學群	24,158	100.0	40.1	26.5	5.9	27.6
職業學群	16,579	100.0	37.2	42.4	5.2	15.3
私立	18,099	100.0	37.0	35.1	11.5	16.4
學術學群	19,130	100.0	42.1	32.6	5.1	20.1
職業學群	15,567	100.0	24.4	41.3	27.2	7.2
下學期	16,593	100.0	42.9	32.2	9.2	15.7
學群別						
學術學群	16,472	100.0	44.9	31.0	7.8	16.3
職業學群	17,060	100.0	34.8	37.1	14.4	13.7
公私立別						
公立	16,153	100.0	43.8	31.8	8.2	16.2
學術學群	16,093	100.0	44.5	30.6	8.7	16.2
職業學群	16,487	100.0	39.9	38.7	5.1	16.3
私立	17,714	100.0	40.5	33.3	11.6	14.6
學術學群	17,720	100.0	46.4	32.2	4.9	16.5
職業學群	17,703	100.0	29.3	35.4	24.5	10.8

註：1.「學術學群」包括普通科、綜合高中一年級及綜合高中學術學程；「職業學群」包括專業群(職業)科及綜合高中專門學程。

2.上學期係指107年7~12月，下學期係指108年1~6月。

表3-1 107學年度高級中等學校教育消費支出總額

單位：新臺幣億元

	教育消費 支出 (不含 餐費)	教育消費 支出 (含餐費)	學校統 收費用 (不含 餐費)	學校統 收費用 (含餐費)	代收 代付(辦)		校外學習 支出	學科 學習	藝文運 動學習
					學雜費	代收 代付(辦)			
總計	365.7	393.0	223.8	251.1	90.2	161.0	141.8	115.2	26.6
學群別									
學術學群	243.2	259.8	119.0	135.7	55.4	80.3	124.2	102.1	22.1
職業學群	122.5	133.1	104.8	115.5	34.8	80.7	17.7	13.2	4.5
公私立別									
公立	193.2	209.8	83.7	100.3	24.3	75.9	109.5	90.3	19.3
學術學群	154.7	164.9	57.0	67.1	20.3	46.8	97.8	80.9	16.9
職業學群	38.5	44.9	26.7	33.1	4.1	29.1	11.8	9.4	2.4
私立	172.5	183.2	140.2	150.9	65.8	85.0	32.3	25.0	7.3
學術學群	88.5	95.0	62.1	68.5	35.1	33.4	26.4	21.2	5.2
職業學群	84.0	88.2	78.1	82.3	30.7	51.6	5.9	3.8	2.1
上學期	200.5	215.2	122.3	137.0	45.7	91.3	78.2	61.6	16.6
學群別									
學術學群	132.7	141.6	63.9	72.9	27.9	44.9	68.7	54.5	14.2
職業學群	67.8	73.6	58.4	64.2	17.8	46.4	9.4	7.1	2.4
公私立別									
公立	106.6	115.5	46.1	55.0	12.3	42.7	60.5	48.2	12.3
學術學群	85.1	90.5	31.0	36.4	10.2	26.2	54.1	43.1	11.0
職業學群	21.5	25.0	15.1	18.6	2.1	16.5	6.4	5.1	1.3
私立	93.8	99.7	76.2	82.1	33.4	48.6	17.6	13.3	4.3
學術學群	47.6	51.1	32.9	36.4	17.7	18.8	14.6	11.4	3.2
職業學群	46.3	48.6	43.3	45.6	15.7	29.9	3.0	1.9	1.1
下學期	165.2	177.8	101.5	114.1	44.4	69.6	63.7	53.7	10.0
學群別									
學術學群	110.6	118.2	55.1	62.8	27.4	35.4	55.4	47.6	7.9
職業學群	54.7	59.5	46.4	51.3	17.0	34.3	8.2	6.1	2.1
公私立別									
公立	86.6	94.3	37.6	45.3	12.0	33.3	49.0	42.0	7.0
學術學群	69.6	74.4	26.0	30.7	10.0	20.7	43.7	37.7	5.9
職業學群	17.0	19.9	11.6	14.6	2.0	12.6	5.3	4.3	1.1
私立	78.6	83.5	64.0	68.8	32.4	36.4	14.7	11.7	3.0
學術學群	40.9	43.9	29.2	32.1	17.4	14.7	11.8	9.8	2.0
職業學群	37.7	39.6	34.8	36.7	15.0	21.7	2.9	1.9	1.0

註：1.本表學年資料係以上、下學期資料加總而得；另部分總數係因四捨五入關係，故不等於細項加總。

2.其他代收代付(辦)費用係包含實習實驗費及術科耗材使用費、電腦使用費、宿舍費、學生團體保險費、家長會費、健康檢查費、班級費、游泳池水電及維護清潔管理費、蒸飯費、交通車費、汽機車停放費、腳踏車停放費、冷氣使用及維護費、制服費、畢業紀念冊、畢業旅行費(含校外教學參訪費)、模擬考(含學測報名費)及其他等，另餐費含括學校或搭伙及向校外業者訂購部分。

3.「學術學群」包括普通科、綜合高中一年級及綜合高中學術學程；「職業學群」包括專業群(職業)科及綜合高中專門學程。

4.上學期係指107年7~12月，下學期係指108年1~6月。

表3-2 107學年度高級中等學校教育消費支出總額結構

單位：%

	教育消費 支出 (含餐費)	學校統 收費用 (含餐費)			校外學習		
		學雜費	代收 代付(辦)	支出	學科 學習	才藝 學習	
總計	100.0	63.9	22.9	41.0	36.1	29.3	6.8
學群別							
學術學群	100.0	52.2	21.3	30.9	47.8	39.3	8.5
職業學群	100.0	86.7	26.1	60.6	13.3	9.9	3.4
公私立別							
公立	100.0	47.8	11.6	36.2	52.2	43.0	9.2
學術學群	100.0	40.7	12.3	28.4	59.3	49.0	10.2
職業學群	100.0	73.8	9.1	64.7	26.2	20.9	5.3
私立	100.0	82.4	35.9	46.4	17.6	13.6	4.0
學術學群	100.0	72.2	37.0	35.2	27.8	22.3	5.5
職業學群	100.0	93.3	34.8	58.5	6.7	4.3	2.4
上學期	100.0	63.7	21.2	42.4	36.3	28.6	7.7
學群別							
學術學群	100.0	51.5	19.7	31.7	48.5	38.5	10.1
職業學群	100.0	87.2	24.1	63.0	12.8	9.6	3.2
公私立別							
公立	100.0	47.6	10.7	36.9	52.4	41.8	10.6
學術學群	100.0	40.2	11.3	28.9	59.8	47.6	12.1
職業學群	100.0	74.3	8.2	66.0	25.7	20.6	5.2
私立	100.0	82.3	33.5	48.8	17.7	13.4	4.3
學術學群	100.0	71.3	34.6	36.7	28.7	22.3	6.4
職業學群	100.0	93.8	32.3	61.5	6.2	4.0	2.2
下學期	100.0	64.2	25.0	39.2	35.8	30.2	5.6
學群別							
學術學群	100.0	53.1	23.2	29.9	46.9	40.2	6.7
職業學群	100.0	86.2	28.6	57.6	13.8	10.3	3.6
公私立別							
公立	100.0	48.0	12.8	35.3	52.0	44.5	7.4
學術學群	100.0	41.3	13.5	27.8	58.7	50.8	7.9
職業學群	100.0	73.2	10.1	63.1	26.8	21.4	5.4
私立	100.0	82.4	38.8	43.6	17.6	14.0	3.6
學術學群	100.0	73.2	39.7	33.5	26.8	22.3	4.5
職業學群	100.0	92.7	37.9	54.8	7.3	4.7	2.6

註：1.本表學年資料係以上、下學期資料加總而得；另部分總數係因四捨五入關係，故不等於細項加總。

2.其他代收代付(辦)費用係包含實習實驗費及術科耗材使用費、電腦使用費、宿舍費、學生團體保險費、家長會費、健康檢查費、班級費、游泳池水電及維護清潔管理費、蒸飯費、交通車費、汽機車停放費、腳踏車停放費、冷氣使用及維護費、制服費、畢業紀念冊、畢業旅行費(含校外教學參訪費)、模擬考(含學測報名費)及其他等，另餐費含括學校或搭伙及向校外業者訂購部分。

3.「學術學群」包括普通科、綜合高中一年級及綜合高中學術學程；「職業學群」包括專業群(職業)科及綜合高中專門學程。

4.上學期係指107年7~12月，下學期係指108年1~6月。

陸、附錄

中華民國 106 年 1 月 11 日

主普管字第 1060400048 號

調查實施計畫

一、調查目的及法令依據

教育部（以下簡稱本部）為蒐集臺閩地區中等以下各級學校學生及 3-5 歲幼兒在學校（不含幼兒園）教育及校外學習之花費情形，以明瞭國內整體教育消費支出狀況，依統計法第 3 條規定辦理本調查。

二、調查區域範圍、對象及週期

本調查以居住於臺閩地區內具有我國國籍 3-5 歲幼兒，與各公私立國小、國中、高級中等學校及其在學學生為調查對象，採分年調查，每 4 年調查一輪，1 學年度調查 1 次。

三、調查方法

採通信（郵寄及網路填報）方式為主，必要時輔以電話聯繫。

四、抽樣方法

以各級學校名錄檔為抽樣母體，學校分公、私立 2 個副母體。各級學校概況茲說明如下：

（一）3-5 歲幼兒：

將幼兒園（所）依公、私立學校分為 2 個副母體，再依地區特性按北北基、桃竹苗、中彰投、雲嘉南、高屏、宜花東、離島地區分 7 層，各層以 PPS 抽樣法抽出調查園（所），抽出園（所）班級數學生採全查，預計抽出 255 所（班），幼生樣本約 3,800 人。

（二）國中小：

將學校依「公立一般都會區」、「公立一般鄉鎮區」、「公立原住民及偏遠地區」及「私立」分為 4 個副母體，再依地區特性分為北北基、桃竹苗、中彰投、雲嘉南、高屏、宜花東、離島地區 7 層，各層採二段式抽樣，以學校為第一段抽樣單位，校內各年級之班級為二段抽樣單位，各段皆採簡單隨機抽樣抽

出調查學校及班級，各樣本班學生全查，其中國小約抽出 156 校，國小生樣本約 3,400 人；國中約抽出 119 校，國中生樣本約 3,600 人。

（三）高級中等學校：

公、私立學校 2 副母體中，依學群屬性做為分層變數，分學術學群及職業學群 2 層，各層採二段式抽樣，以學校為第一段抽樣單位，校內各年級之班級為二段抽樣單位，各段分採機率抽樣（P.P.S）（按學群內之班級數多寡）及簡單隨機抽樣抽出調查學校及班級，各樣本班學生全查，高中職約抽出 87 校，高中職生樣本約 3,500 人。

五、調查項目、單位及調查表式

本調查項目中，個人之教育消費支出，如校外教育學習費用等，係以「個人」為抽樣單位；學校之教育經費收入，如學費、雜費及代收代付（辦）費等，係以「學校」為抽樣單位（學校面之調查對象不含幼兒園）。依據上列調查項目擬訂「教育消費支出調查表」4 式。

六、辦理機關及權責

本部統計處（以下簡稱本處）負責整體規劃、問卷印製等相關作業；委外廠商協助辦理抽樣設計、調查執行、資料整理及結果分析等作業事宜。

七、調查資料時期

靜態資料以 6 月底及 12 月底為準；動態資料以 1-6 月及 7-12 月期間為準。

八、實施調查期間及進度

調查年按學年度調查，每學年度調查 1 次，於每年 3 月中前進行試驗性調查，4 月初寄出調查表，受查學生於 5 月中前填報回覆（由老師彙整），受查學校於 7 月中前填報回覆，本處於 12 月底前產生調查結果。

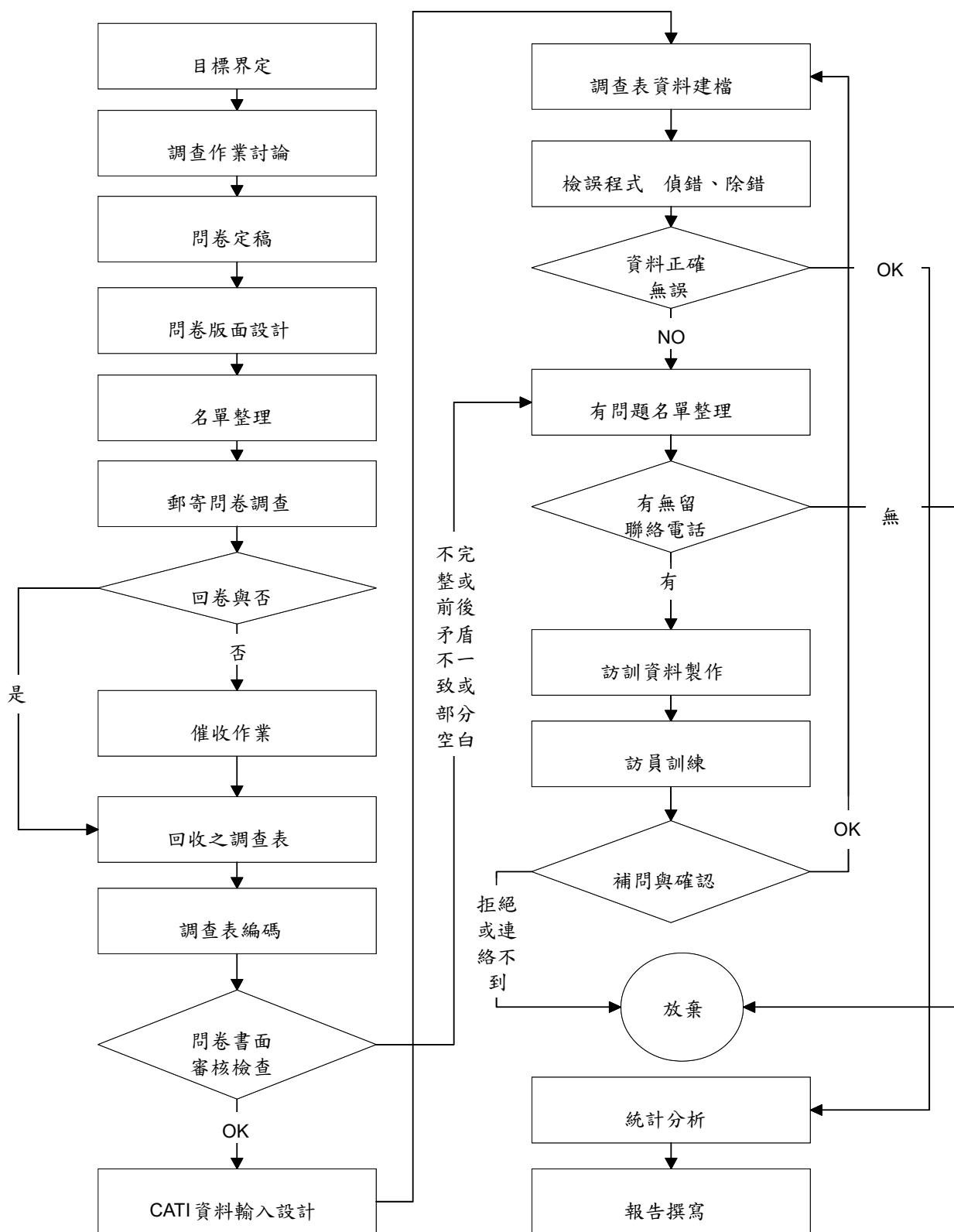
九、資料處理及調查結果表式

調查年按學年度調查，每學年度調查 1 次，於每年 3 月中前進行試驗性調查，4 月初寄出調查表，受查學生於 5 月中前填報回覆（由老師彙整），受查學校於 7 月中前填報回覆，本處於 12 月底前產生調查結果。

十、所需經費及來源

本調查所需經費由本部年度預算相關經費項下支應。

十一、調查作業流程



教育消費支出調查表(學校問卷)

核定機關：行政院主計總處
 核定文號：主普管字第 1060400048 號
 調查類別：指定統計調查
 有效期間：民國 109 年 9 月底止
 調查週期：每 4 年定期按年調查

- 1.本調查依據統計法第 15 條規定「統計調查之受查者無論為個人、住戶、事業單位、機關或團體，均應依限據實答復」。
- 2.本調查遵循個人資料保護法相關規範，本表所填資料僅供整體統計分析應用，個別資料絕對保密。

學校名稱：

樣本編號：

您好：

教育部為瞭解就讀高級中等學校學生在教育方面之消費支出，特委託全方位市場調查有限公司進行「教育消費支出調查」，並請學校協助辦理，問卷填報資料僅供整體統計分析之用，不作其他用途，個別資料絕對予以保密，敬請放心填答。

敬祝 身體健康 萬事如意

教育部 敬啟

【注意事項】：

- 1.本次係填答 107 學年度上、下學期之調查資料。
- 2.請填寫高級中等學校日間部**學生總人數**（不含實用技能學程及進修部）及**學生繳納費用總額**（不含政府及民間團體補助款）。
- 3.各縣市學校「代收代付及代辦費用」科目或有差異，請按內涵相近科目一併填寫；**如有合作社代收者亦請計入**。
- 4.如有疑問，歡迎電洽「全方位市場調查有限公司」（電話：02-55900058#15 洪先生）或教育部統計處（電話：02-7736-5753、5755、5756、6372）或服務信箱：edupay@mail.moe.gov.tw。

一、填表人基本資料

填表人姓名	單位（處、室）	公務聯絡電話	公務電子信箱

二、全校高級中等學校日間部學生人數（不含實用技能學程及進修部）統計

項目		人數	
普通科	①	_____ 人	
綜合高中	學術社會、自然類科 ②	_____ 人	包含綜高 1 年級。
	職業類科 ③	_____ 人	
專業群科（職業科）	④	_____ 人	
日間部學生總人數=①+②+③+④		_____ 人	

三、107 學年全校學生（不含實用技能學程及進修部）繳納之費用總額

請扣除政府及民間團體補助款（如就學費用優待減免）；無收費之項目，請填「0」，勿空白。

收費項目		上學期	下學期
1.學費		_____元	_____元
2.雜費		_____元	_____元
3.課業輔導費及鐘點費（含技能檢定考試、重補修、語文進修、社團活動等）		_____元	_____元
4.實習實驗費及術科（如家政）耗材使用費		_____元	_____元
5.電腦使用費		_____元	_____元
6.宿舍費		_____元	_____元
7.餐費	由學校廚房或向鄰近學校搭伙供應餐食	_____元	_____元
	向校外食品業者或團膳業者訂購餐食	_____元	_____元
8.學生團體（平安）保險費		_____元	_____元
9.家長會費		_____元	_____元
10.健康檢查費		_____元	_____元
11.班級費		_____元	_____元
12.游泳池水電及維護清潔管理費		_____元	_____元
13.蒸飯費		_____元	_____元
14.書籍（如教科書、圖書刊物、雜誌）及簿本費（合作社代收者亦請計入）		_____元	_____元
15.交通車費		_____元	_____元
16.汽機車停放費		_____元	_____元
17.腳踏車停放費		_____元	_____元
18.冷氣使用及維護費		_____元	_____元
19.制服（含體育服裝）費（合作社代收者亦請計入）		_____元	_____元
20.畢業紀念冊		_____元	_____元
21.畢業旅行、校外教學參訪費		_____元	_____元
22.模擬考、學測報名費		_____元	_____元
23.其他 請列舉：_____		_____元	_____元
總計（1.學費+2.雜費+……+23.其他）		_____元	_____元

◎非常感謝您提供資料，請於 108 年 7 月 15 日前將問卷寄回。

教育消費支出調查表（學生問卷）

核定機關：行政院主計總處
 核定文號：主普管字第1060400048號
 調查類別：指定統計調查
 有效期間：民國109年9月底止
 調查週期：每4年定期按年調查

- 1.本調查依據統計法第15條規定「統計調查之受查者無論為個人、住戶、事業單位、機關或團體，均應依限據實答復」。
- 2.本調查遵循個人資料保護法相關規範，本表所填資料僅供整體統計分析應用，個別資料絕對保密。

學校名稱：

樣本編號：

親愛的家長 您好：

教育部為瞭解就讀高級中等學校學生在教育方面之消費支出，特委託全方位市場調查有限公司進行「教育消費支出調查」，並請學校協助辦理，懇盼您撥冗配合填妥問卷，交回班級導師。問卷填報資料僅供整體統計分析之用，不作其他用途，個別資料絕對予以保密，敬請放心填答。

敬祝 闔府安康 萬事如意

教育部 敬啟

【注意事項】：

- 1.本次係107學年度上、下學期調查，即填答**107年7~12月**及**108年1~6月**資料。
- 2.只需填就讀受查班級之貴子弟一人支出資料，其他子女的支出不需計入，一次填答**6個月（107年7~12月及108年1~6月）**的支出總金額。
- 3.無支出的項目，請填「**0**」，勿空白。
- 4.如有疑問，歡迎電洽「全方位市場調查有限公司」（電話：02-55900058#15 洪先生）或教育部統計處（電話：02-7736-5753、5755、5756、6372）或服務信箱：edupay@mail.moe.gov.tw。

一、107學年受查學生（不含家中其他小孩）的校外學習支出

1.參加補習班類科教學（含補習班開設之家教班；惟補習班之藝文運動相關課程，請填在第4題）

項目	107年7~12月	108年1~6月	補充說明
參加全科班	補_____月；共_____元	補_____月；共_____元	1.全科班： 指參加國、英、數…等一般科目或統測考科之所有科目班級。 2.非全科班： 僅參加一般科目如國、英、數、史地、基礎理化、第二外語、作文、珠心算或其他（如英檢）…，或專業科目如機械、土木、電子、國貿、…等單一類科或複合類科。
參加非全科班	補_____科；共_____元	補_____科；共_____元	

2.參加補習班課程平均每週花費時數（◎包括類科學習、藝文運動、暑假及寒假活動）

項目	107年7~12月	108年1~6月	補充說明
暑/寒假期間	平均_____小時/週(暑)	平均_____小時/週(寒)	3.月數： 請填寫該期間內實際上課的月數。 4.平均每週花費時數： 僅計算補習班部分，不含校內學習、家教學習及其他協會／團體舉辦之活動課程。
學期期間	平均_____小時/週	平均_____小時/週	

3.聘請老師到家教學（家教）或學生到老師家上課（◎係由家長直接聘請老師教課，非透過坊間家教班）

項目	107 年 7~12 月	108 年 1~6 月	補充說明
學習類科	補_____月；共_____元	補_____月；共_____元	月數：請填寫該期間內實際上課的月數。
藝文運動	補_____項；共_____元 請勾選課程項目（可複選）： <input type="checkbox"/> 01.樂器 <input type="checkbox"/> 02.書法 <input type="checkbox"/> 03.繪畫 <input type="checkbox"/> 04.棋藝 <input type="checkbox"/> 05.舞蹈 <input type="checkbox"/> 06.戲劇 <input type="checkbox"/> 07.演講 <input type="checkbox"/> 08.電腦 <input type="checkbox"/> 09.游泳 <input type="checkbox"/> 10.技擊運動 <input type="checkbox"/> 11.球類運動 <input type="checkbox"/> 97.其他：_____	補_____項；共_____元 請勾選課程項目（可複選）： <input type="checkbox"/> 01.樂器 <input type="checkbox"/> 02.書法 <input type="checkbox"/> 03.繪畫 <input type="checkbox"/> 04.棋藝 <input type="checkbox"/> 05.舞蹈 <input type="checkbox"/> 06.戲劇 <input type="checkbox"/> 07.演講 <input type="checkbox"/> 08.電腦 <input type="checkbox"/> 09.游泳 <input type="checkbox"/> 10.技擊運動 <input type="checkbox"/> 11.球類運動 <input type="checkbox"/> 97.其他：_____	1.若是 補習班個別教學 ，請填在第 4 題藝文運動之 個別教學 。 2.技擊運動係包括跆拳道、空手道、柔道、武術等。

4.107 學年參加校外藝文運動相關課程（◎指補習班、其他協會／團體舉辦之活動課程等，不包含學校社團及第 3 題之家教）

項目	107 年 7~12 月	108 年 1~6 月
團體課程	補_____項；共_____元 請勾選課程項目（可複選）： <input type="checkbox"/> 01.樂器 <input type="checkbox"/> 02.書法 <input type="checkbox"/> 03.繪畫 <input type="checkbox"/> 04.棋藝 <input type="checkbox"/> 05.舞蹈 <input type="checkbox"/> 06.戲劇 <input type="checkbox"/> 07.演講 <input type="checkbox"/> 08.電腦 <input type="checkbox"/> 09.游泳 <input type="checkbox"/> 10.技擊運動 <input type="checkbox"/> 11.球類運動 <input type="checkbox"/> 97.其他：_____	補_____項；共_____元 請勾選課程項目（可複選）： <input type="checkbox"/> 01.樂器 <input type="checkbox"/> 02.書法 <input type="checkbox"/> 03.繪畫 <input type="checkbox"/> 04.棋藝 <input type="checkbox"/> 05.舞蹈 <input type="checkbox"/> 06.戲劇 <input type="checkbox"/> 07.演講 <input type="checkbox"/> 08.電腦 <input type="checkbox"/> 09.游泳 <input type="checkbox"/> 10.技擊運動 <input type="checkbox"/> 11.球類運動 <input type="checkbox"/> 97.其他：_____
個別教學 (個人或小班制)	補_____項；共_____元 請勾選課程項目（可複選）： <input type="checkbox"/> 01.樂器 <input type="checkbox"/> 02.書法 <input type="checkbox"/> 03.繪畫 <input type="checkbox"/> 04.棋藝 <input type="checkbox"/> 05.舞蹈 <input type="checkbox"/> 06.戲劇 <input type="checkbox"/> 07.演講 <input type="checkbox"/> 08.電腦 <input type="checkbox"/> 09.游泳 <input type="checkbox"/> 10.技擊運動 <input type="checkbox"/> 11.球類運動 <input type="checkbox"/> 97.其他：_____	補_____項；共_____元 請勾選課程項目（可複選）： <input type="checkbox"/> 01.樂器 <input type="checkbox"/> 02.書法 <input type="checkbox"/> 03.繪畫 <input type="checkbox"/> 04.棋藝 <input type="checkbox"/> 05.舞蹈 <input type="checkbox"/> 06.戲劇 <input type="checkbox"/> 07.演講 <input type="checkbox"/> 08.電腦 <input type="checkbox"/> 09.游泳 <input type="checkbox"/> 10.技擊運動 <input type="checkbox"/> 11.球類運動 <input type="checkbox"/> 97.其他：_____

※「技擊運動」請參考第 3 題藝文／運動課程補充說明 2。

暑假	國內	共_____元	共_____元
寒假	國外	共_____元	共_____元

※非屬上述的藝能學習，僅於暑假或寒假期間參與的活動，包含夏令營／冬令營或至海外遊學。

二、受查學生及填表人基本資料

1.受查學生姓名：_____；受查學生性別：☐ (1)男 ☐ (2)女

2.填表人(家長) 姓名：_____；聯絡電話／手機：() _____ **請務必填寫**
 與受查學生關係：☐ (1)父子／父女 ☐ (2)母子／母女 ☐ (9)其他（請說明：_____）
 填表人教育程度：☐ (1)國中及以下 ☐ (2)高中職 ☐ (3)專科 ☐ (4)大學 ☐ (5)研究所及以上

3.整體來說，請問您對受查學生參加「校外學習動機」之看法？
☐ (1)充實自己 ☐ (2)好奇興趣 ☐ (3)上理想學校 ☐ (4)其他_____ ☐ (5)沒參加

4.整體來說，請問您對受查學生「校外學習成效」之滿意度？
☐ (1)非常滿意 ☐ (2)還算滿意 ☐ (3)不太滿意 ☐ (4)非常不滿意 ☐ (5)沒參加／無意見

5.整體來說，請問您認為「學生校外學習」有沒有需要？
☐ (1)非常有需要 ☐ (2)還算有需要 ☐ (3)不太有需要 ☐ (4)完全不需要 ☐ (5)無意見

◎最後請檢查填答（含基本資料）是否有遺漏？非常感謝您提供寶貴的資料！請將問卷交回班級導師統一寄回。

