

國民中學

教育消費支出調查概況

資料時間：105學年度



教育部
中華民國106年11月

105 學年度

國民中學教育消費支出調查概況



教育部統計處

中華民國 106 年 11 月

105 學年度國民中學教育消費支出調查概況

目 次

壹、調查背景及目的	1
貳、辦理概況	2
參、分析方法	3
一、名詞定義	3
二、推估方法	3
肆、提要分析	5
一、學校統收費用	5
(一)雜費、代收代付(辦)統收費用總額	5
(二)平均每人繳納雜費及代收代付(辦)費用	6
二、校外教育消費支出	8
(一)學生校外學習參與率	8
(二)校外學習支出總額	9
(三)參與校外學習者平均每人支出金額	10
三、整體教育消費支出	11
四、結語	12
伍、統計表	13
一、學校類	
表 1-1 105 學年度國民中學雜費、代收代付(辦)統收費用總額	15
表 1-2 105 學年度國民中學雜費、代收代付(辦)統收費用總額結構	15
表 1-3 105 學年度國民中學平均每人繳納雜費及代收代付(辦)費用	16

表 1-4	105 學年度國民中學平均每人繳納雜費及代收代付(辦)費用結構	16
-------	---------------------------------	----

二、學生類

表 2-1	105 學年度國民中學學生校外學習參與率	17
-------	----------------------	----

表 2-2	105 學年度國民中學校外學習支出總額	18
-------	---------------------	----

表 2-3	105 學年度國民中學校外學習支出總額結構	18
-------	-----------------------	----

表 2-4	105 學年度國民中學參與校外學習者平均每人支出金額	19
-------	----------------------------	----

三、教育消費支出概況

表 3-1	105 學年度國民中學教育消費支出總額	20
-------	---------------------	----

表 3-2	105 學年度國民中學教育消費支出總額結構	20
-------	-----------------------	----

陸、附錄		21
------	--	----

一、調查實施計畫		23
----------	--	----

二、調查表式		27
--------	--	----

壹、調查背景及目的

教育乃是國家根本、百年大計，亦為促進國家進步與經濟成長之原動力，全球正處於二十一世紀知識經濟爆炸的時代，國民的知識技能水準，不僅是社會持續發展的關鍵因素，更是衡量國家競爭力的重要指標。

教育之所以在國民生活中占有極其重要的地位，主要因為它不僅傳授人類文明，更是一種人力投資。隨國內少子女化趨勢，父母益加重視子女智識與才藝養成，相關學習消費支出隨之增加，惟我國現行教育經費統計，雖掌握政府部門之教育經費，對於學校向學生收取之學雜費及代收代付(辦)費用則未完整納計，此外，對於正規教育體制外的學科及藝文運動相關教育學習費用完整資訊亦無從獲得，爰此，行政院主計總處遂於 97 年 12 月創辦「教育消費支出調查」，並由本(教育)部協助辦理學校調查之行政聯繫事宜，以期完整勾勒學生在教育學習方面的整體經費支出，作為政府施政之參據。

為符合部會權責分工及中央各機關統計範圍劃分規定，自 103 學年度起本部全面接辦「教育消費支出調查」，各年調查對象及辦理方式，採高級中等以下各級學校(含幼兒園)，每 4 年調查一輪。105 學年度輪以國民中學(以下簡稱國中)學校及其在學學生為調查對象，全學年辦理 1 次，於該學年度下學期進行全學年度的教育消費支出調查。

本調查除蒐集臺閩地區國中學生在學校教育及校外活動的花費情形外，亦期瞭解公私立別不同屬性學校學生在教育消費支出之差異狀況。

貳、辦理概況

一、調查對象

以臺閩地區公、私立國中之學校及其在學學生為調查對象，不包含以下學校或班級：

- (一)大陸及海外地區學校。
- (二)進修學校、補校及特殊學校。
- (三)無班級之學校。

二、調查方法及調查項目

(一)調查方法：採通信(郵寄)方式為主，必要時輔以電話聯繫。

(二)調查項目：

- 1.學校問卷：調查學校之教育經費收入，如雜費及代收代付(辦)費等，係以「學校」為調查對象，由樣本學校協助填表後寄回。
- 2.學生問卷：個人之教育消費支出，如學習類科、藝文運動費用等，係以「個人」為調查對象，由樣本學校協助發放調查表至各受查班級學生，受查學生請家長填表後交由學校集中寄回。

三、樣本抽選

本次調查針對公私立別不同屬性共抽出 126 所學校，回收 125 份，樣本回收率為 99.2%；而學生問卷部分共發出 3,679 份調查表，共回收 3,394 份有效樣本(有效回收率為 92.3%)。

四、實施調查期間及進度

於 105 學年度下學期進行調查，並於 106 年 3 月下旬寄出調查表，受查學生於 106 年 6 月 2 日前回復(由老師彙整)，受查學校於 106 年 7 月 14 日前填報回復，本部統計處於 106 年底前產生調查結果。

參、分析方法

一、名詞定義

(一)學校統收費用

- 1.學校統收費用=雜費+代收代付(辦)。
- 2.代收代付(辦)支出=除雜費外之其他代收代付(辦)費。

(二)校外學習支出金額

- 1.家教支出金額=「家教學習類科」支出+「家教藝文運動」支出。
- 2.「藝文運動相關課程」支出=「藝能學習」支出+「國內寒/暑假活動」支出+「國外寒/暑假活動」支出。

(三)有校外學習支出之學生人數所占比率(以下簡稱校外學習參與率)

- 1.「補習班類科教學」或「藝文運動相關課程」至少參加一項參與率=「補習班類科教學」、「家教」、「藝能學習」、「國內寒/暑假活動」或「國外寒/暑假活動」至少參加一項之學生數÷總學生數 $\times 100\%$ 。
- 2.學習類科(含家教)參與率=「補習班類科教學」或「家教學習類科」至少參加一項之學生數÷總學生數 $\times 100\%$ 。
- 3.藝文運動(含家教)參與率=「家教藝文運動」、「藝能學習」、「國內寒/暑假活動」或「國外寒/暑假活動」至少有參加一項之學生數÷總學生數 $\times 100\%$ 。

二、推估方法

(一)極端值以合理平均值取代

將原始資料之支出金額高於「中位數+ 2 倍標準差」者視為「極端值」，推估時「極端值」以「合理平均值」(中位數+2 倍標準差)取代，產生設算後樣本供推估使用。

(二)資料加權

學校、學生問卷樣本加權均採 raking 法，針對公私立層級別變數分別進行加權。

(三)支出總額推估

1. 平均每人支出=樣本平均每人支出

2. 支出總額=樣本平均每人支出 x 母體人數

3. 有支出者平均每人支出=樣本支出總額÷有支出樣本人數

4. 平均每學生學校繳納費用 = $\sum_{i=1}^n \text{支出}i / \sum_{i=1}^n \text{人數}i$ ，n 為學校樣本數。

5. 學生學校繳納費用總額 = $\sum_{i=1}^n \text{支出}i$ ，n 為學校樣本數。

肆、提要分析

105 學年度國民中學教育消費支出調查結果分析，摘述如下：

一、學校統收費用

(一)雜費、代收代付(辦)統收費用總額

105 學年度國中統收費用總額(含餐費)為新臺幣(以下同)171.0 億元，其中學費依國民教育法第 5 條規定均已無收取，雜費為 60.2 億元(占 35.2%)，課業輔導費、教科書簿本費、餐費及其他代收代付(辦)總額為 110.8 億元(占 64.8%)。

以公私立別觀察，私立國中統收費用總額(含餐費)為 94.6 億元，高於公立國中的 76.4 億元，主要差異在於公立國中學生免納雜費，若未將餐費納計，私立國中統收費用總額為 85.4 億元，仍高於公立國中的 42.0 億元。

105 學年度上、下學期各項目別統收費用總額特徵大多相仿，若以學期差異來看，下學期學校統收費用總額(含餐費)為 78.7 億元，較上學期減少 13.6 億元，主因代收代付(辦)費用減少 13.1 億元所致，其中又以其他代收代付(辦)減少(8.6 億元)為最多(表 1)。

表 1 105 學年度國民中學雜費、代收代付(辦)統收費用總額

單位：新臺幣億元

	總計 (不含 餐費)	總計 (含餐費)	雜費	代收代付 (辦)				
					課業 輔導費	教科書書 籍費	餐費	其他代收 代付(辦)
總計	127.4	171.0	60.2	110.8	22.9	10.1	43.6	34.2
公立	42.0	76.4	-	76.4	16.7	6.5	34.5	18.8
私立	85.4	94.6	60.2	34.4	6.2	3.6	9.2	15.4
上學期	69.7	92.3	30.3	62.0	12.8	5.3	22.6	21.4
公立	25.1	42.8	-	42.8	9.3	3.3	17.7	12.5
私立	44.6	49.5	30.3	19.2	3.5	2.0	4.9	8.8
下學期	57.7	78.7	29.9	48.9	10.2	4.8	21.1	12.8
公立	16.8	33.6	-	33.6	7.4	3.2	16.8	6.2
私立	40.8	45.1	29.9	15.2	2.7	1.6	4.3	6.6

註：1.本表學年度資料係以上、下學期資料加總而得；另部分總數係因四捨五入關係，故不等於細項加總。

2.依國民教育法第 5 條，國中學生免納學費，又依國民教育法施行細則第 7 條，公立國中學生免納雜費；國中之雜費總額為私立國中學生之雜費總額。

3.課業輔導費費用包含課業輔導費、晚自習費及課後社團活動費；其他代收代付(辦)費用係包含美勞材料費、畢業紀念冊、畢業旅行費、校外教學費、學生寄宿費、家長會費、學生團體保險費、冷氣使用及維護費、制服費、交通費及其他費用等。

4.上學期係指 105 年 7~12 月，下學期係指 106 年 1~6 月，餘各表定義同表 1。

(二)平均每人繳納雜費及代收代付(辦)費用

105 學年度國中學生平均每人繳納雜費及代收代付(辦)費用(含餐費)合計 24,886 元(不含餐費為 18,534 元)；其中雜費為 8,757 元，代收代付(辦)(含餐費)為 16,129 元，代收代付(辦)費用中，課業輔導費、餐費費用合計占比逾 5 成。

以「雜費」來看，公立學校學生該項費用為 0 元，係因國民教育法施行細則第 7 條，公立國中學生免納雜費所致，私立學校學生平均繳納金額為 67,508 元；若依「代收代付(辦)(含餐費)」項目觀察，公立學校學生平均繳納 12,781 元，遠低於私立學校學生之 106,101 元，公立學校代收代付(辦)項目中以餐費占比(45.1%)為最高，私立學校以雜費占比(約 6 成 3)為最高。

以 105 學年度學期資料觀察，不論雜費或代收代付(辦)項目總計，平均每人繳納費用上學期均高於下學期，如輔以公、私立別來看，趨勢相同。若進一步以細項目觀察，代收代付(辦)項目中，以其他代收代付(辦)學期相較差異最大，研判係因多項費用多於上學期收取所致(表 2)。

表 2 105 學年度國民中學平均每人繳納雜費及代收代付(辦)費用

單位：新臺幣元

	總計 (不含 餐費)	總計 (含餐費)	雜費	代收代付 (辦)				
					課業 輔導費	教科書書 籍費	餐費	其他代收 代付(辦)
總計	18,534	24,886	8,757	16,129	3,340	1,463	6,352	4,975
公立	7,018	12,781	-	12,781	2,796	1,080	5,763	3,141
私立	95,801	106,101	67,508	38,593	6,984	4,030	10,299	17,280
上學期	10,144	13,430	4,411	9,020	1,856	767	3,286	3,111
公立	4,202	7,161	-	7,161	1,551	553	2,959	2,097
私立	50,014	55,494	34,001	21,493	3,900	2,199	5,480	9,914
下學期	8,390	11,456	4,346	7,109	1,484	696	3,066	1,864
公立	2,816	5,620	-	5,620	1,245	527	2,804	1,044
私立	45,787	50,607	33,506	17,100	3,084	1,831	4,819	7,366

註：1.本表學年度資料係以上、下學期資料加總而得；另部分總數係因四捨五入關係，故不等於細項加總。

2.依國民教育法第 5 條，國中學生免納學費，又依國民教育法施行細則第 7 條，公立國中學生免納雜費；國中之雜費總額為私立國中學生之雜費總額。

3.課業輔導費費用包含課業輔導費、晚自習費及課後社團活動費；其他代收代付(辦)費用係包含美勞材料費、畢業紀念冊、畢業旅行費、校外教學費、學生寄宿費、家長會費、學生團體保險費、冷氣使用及維護費、制服費、交通費及其他費用等。

二、校外教育消費支出

(一)學生校外學習參與率

按 105 學年度學期資料調查結果，上學期國中學生校外學習(學習類科或藝文運動至少參加一項以上)參與率為 59.5%，約每 10 位學生就有 6 人參加校外學習活動，下學期則略增至 60.3%，差異不大；若以公私立別來看，不論公、私立，上、下學期學生校外學習參與率亦呈現下學期高於上學期之樣態。

若以學習類科(含家教-學習類科)來看，上學期學生學習類科之校外學習參與率為 5 成 5，下學期增至 56.6%，趨勢相同，如以公私立別觀察，不論公、私立，上、下學期學習類科之校外學習參與率均呈現私立高於公立之樣態。

就藝文運動學習(含家教-藝文運動)而言，上學期學生藝文運動之校外學習參與率為 17.2%，略高於下學期之 14.6%。若輔以公私立別觀察，上、下學期學生藝文運動學習均呈現私立高於公立之情形。總體而言，公立學校學生校外學習參與情形以學習類科為主，私立學校學生學習類科、藝文運動校外學習參與率均較公立學校學生來的為高(表 3)。

表 3 105 學年度國民中學學生校外學習參與率

單位：%

	學習類科或藝文運動		
	至少參加一項	學習類科 (含家教-學習類科)	藝文運動 (含家教-藝文運動)
上學期	59.5	55.0	17.2
公立	58.2	54.5	14.9
私立	68.1	58.2	32.5
下學期	60.3	56.6	14.6
公立	58.8	55.8	12.5
私立	69.9	61.9	28.6

(二)校外學習支出總額

105 學年度國中學生校外學習支出總額為 223.1 億元，以學習類科總額支出 189.9 億元為主，占比高達 8 成 5，藝文運動總額 33.2 億元，占 14.9%。以公私立別來看，公立學校學生校外學習支出為 186.2 億元，其中學習類科為 163.8 億元，占比近 9 成，藝文運動為 22.4 億元，占 12.0%；私立學校學生校外學習支出為 36.9 億元，其中學習類科為 26.1 億元(占 70.7%)，高於藝文運動支出之 10.8 億元，兩者之占比差異較公立學校為小。

如以學習管道來看，在學習類科的選擇上，不論公、私立，其補習班類科教學之支出總額高於家教之支出總額，而藝文運動則相反，顯示學生在校外學習上，學習類科仍以補習班之選擇為主，藝文運動學習則以家教為主。

在學期資料變化上，公、私立學校學生校外學習支出均呈現學習類科大於藝文運動學習之現象，顯示學生校外學習花費仍以升學為優先考量(表 4)。

表 4 105 學年度國民中學校外學習支出總額

單位：新臺幣億元

	校外學習 支出總額	學習類科		藝文運動			
			補習班類科 教學	家教- 學習類科		藝文運動相 關課程	家教- 藝文運動
總計	223.1	189.9	179.5	10.4	33.2	6.9	26.3
公立	186.2	163.8	158.5	5.4	22.4	4.5	17.9
私立	36.9	26.1	21.0	5.0	10.8	2.5	8.4
上學期	114.2	94.2	89.3	4.9	20.0	3.6	16.5
公立	95.1	81.6	79.0	2.5	13.5	2.3	11.2
私立	19.2	12.6	10.3	2.3	6.5	1.3	5.2
下學期	108.8	95.7	90.2	5.5	13.2	3.4	9.8
公立	91.1	82.3	79.4	2.8	8.9	2.2	6.7
私立	17.7	13.4	10.7	2.7	4.3	1.2	3.1

註：本表學年度資料係以上、下學期資料加總而得；另部分總數係因四捨五入關係，故不等於細項加總。

(三)參與校外學習者平均每人支出金額

105 學年度國中學生參與校外學習者平均每人支出金額為 51,824 元，其中參與學習類科者平均每人支出金額 47,217 元，約為參與藝文運動者平均每人支出金額(26,362 元)之 1.8 倍。

若依公私立別來看，公立學校學生參與校外學習者平均每人支出金額為 50,821 元，其中參與學習類科者平均每人支出金額為 47,406 元，約為藝文運動支出金額 23,405 元之 2.0 倍；私立學校學生參與校外學習者平均每人支出金額為 57,557 元，支出金額亦呈現學習類科大於藝文運動的現象，惟兩者差異較公立學校學生為小。

如以學期資料觀察學習類科及藝文運動各細類資料，不論是學習類科或藝文運動，上學期參與學習者平均每人支出金額均較下學期來的高(表 5)。

表 5 105 學年度國民中學參與校外學習者平均每人支出金額

單位：新臺幣元

	校外學習						
	支出金額	學習類科			藝文運動		
			補習班類 科教學	家教- 學習類科		藝文運動 相關課程	家教- 藝文運動
總計	51,824	47,217	45,980	38,801	26,362	27,946	24,386
公立	50,821	47,406	46,576	32,936	23,405	26,993	21,569
私立	57,557	46,064	41,936	47,840	35,684	29,855	33,866
上學期	27,952	24,915	24,213	23,681	16,933	15,317	16,273
公立	27,321	25,000	24,488	20,506	15,115	15,178	14,370
私立	31,564	24,382	22,293	28,438	22,544	15,568	22,711
下學期	26,282	24,596	23,930	21,592	13,151	14,738	12,073
公立	25,900	24,642	24,216	18,075	11,888	14,570	10,839
私立	28,440	24,315	22,001	27,098	16,849	15,058	15,980

註：本表學年度資料係以同一受查學生其上學期或下學期參與校外學習者計算，學習類科及藝文運動部分亦同；另部分總數係因四捨五入關係，故不等於細項加總。

三、整體教育消費支出

105 學年度國中學生教育消費支出推估總額(含餐費)為 394.1 億元，其中學校統收費用(含餐費)171.0 億元(占 43.4%)，包含雜費 60.2 億元(占 15.3%)及代收代付(辦)110.8 億元(占 28.1%)，校外學習支出金額為 223.1 億元(占 56.6%)。

依公私立別觀察，公立學校的教育消費支出總額(含餐費)為 262.6 億元，其中學校統收費用 76.4 億元(占 29.1%)，校外學習支出 186.2 億元(占 70.9%)；私立學校教育消費支出總額(含餐費)131.5 億元，以學校統收費用 94.6 億元(占 71.9%)為主，校外學習支出則占 28.1%。

如按學期資料觀察，105 學年度上學期之教育消費支出總額高於下學期，如以細項資料來看，趨勢亦相同(表 6)。

表 6 105 學年度國民中學教育消費支出總額

單位：新臺幣億元

	教育消費		教育消費支出 (含餐費)	學校統收費用 (含餐費)			校外學習支出		
	支出 (不含餐費)	學校統收費用 (不含餐費)		學校統收費用 (含餐費)	雜費	代收代付(辦)	校外學習支出	學科學習	藝文運動
總計	350.4	127.4	394.1	171.0	60.2	110.8	223.1	189.9	33.2
公立	228.1	42.0	262.6	76.4	-	76.4	186.2	163.8	22.4
私立	122.3	85.4	131.5	94.6	60.2	34.4	36.9	26.1	10.8
上學期	183.9	69.7	206.5	92.3	30.3	62.0	114.2	94.2	20.0
公立	120.2	25.1	137.9	42.8	-	42.8	95.1	81.6	13.5
私立	63.8	44.6	68.6	49.5	30.3	19.2	19.2	12.6	6.5
下學期	166.5	57.7	187.6	78.7	29.9	48.9	108.8	95.7	13.2
公立	108.0	16.8	124.7	33.6	-	33.6	91.1	82.3	8.9
私立	58.5	40.8	62.8	45.1	29.9	15.2	17.7	13.4	4.3

註：1.本表學年度資料係以上、下學期資料加總而得；另部分總數係因四捨五入關係，故不等於細項加總。

2.依國民教育法第 5 條，國中學生免納學費，又依國民教育法施行細則第 7 條，公立國中學生免納雜費；國中之雜費總額為私立國中學生之雜費總額。

四、結語

(一)105 學年度上學期國中學生校外學習參與率為 59.5%，約每 10 位學生就有 6 人參加校外學習活動，下學期則略增至 60.3%，校外學習參與率均以學習類科較高

105 學年度上學期國中學生校外學習參與率為 59.5%，約每 10 位學生就有 6 人參加校外學習活動，下學期則略增至 60.3%，；上、下學期校外學習參與率均以學習類科較高，如輔以公私立別觀察，私立學校學生學習類科校外學習參與率高於公立學校，藝文運動之校外學習參與率亦呈現私立學校高於公立學校之樣態。

(二)105 學年度國中學生平均每人繳納學校費用(含餐費)為 24,886 元，其中以代收代付(辦)(含餐費)占比(64.8%)較高；參與校外學習者平均每人支出金額為 51,824 元，其中參與學習類科者之支出金額(47,217 元)約為藝文運動學習者(26,362 元)之 1.8 倍

105 學年度國中學生平均每人繳納雜費及代收代付(辦)(含餐費)合計 24,886 元，其中雜費、代收代付(辦)(含餐費)各為 8,757、16,129 元，代收代付(辦)費用中，課業輔導費、餐費費用合計占比逾 5 成。

105 學年度學生參與校外學習者平均每人支出金額為 51,824 元，其中參與學習類科者之支出金額約為藝文運動學習者之 1.8 倍，如以公私立別來看，公、私立學校參與校外學習者平均每人支出金額亦呈現學習類科高於藝文運動學習之樣態，顯見國人教育觀念仍偏重智育。

(三)105 學年度國中學生教育消費支出推估總額(含餐費)為 394.1 億元，學校統收費用(含餐費)(171.0 億元)、校外學習支出(223.1 億元)占比約為 4:6

105 學年度國中學生教育消費支出推估總額(含餐費)為 394.1 億元，其中學校統收費用 171.0 億元(含餐費)(占 43.4%)，包含雜費 60.2 億元(占 15.3%)及代收代付(辦)110.8 億元(占 28.1%)，校外學習支出為 223.1 億元，占比高達 5 成 7。

伍、統計表

表1-1 105學年度國民中學雜費、代收代付(辦)統收費用總額

單位：新臺幣億元

	總計 (不含 餐費)	總計 (含餐費)	雜費	代收代付 (辦)				
					課業 輔導費	教科書書 籍費	餐費	其他代收 代付(辦)
總計	127.4	171.0	60.2	110.8	22.9	10.1	43.6	34.2
公立	42.0	76.4	-	76.4	16.7	6.5	34.5	18.8
私立	85.4	94.6	60.2	34.4	6.2	3.6	9.2	15.4
上學期	69.7	92.3	30.3	62.0	12.8	5.3	22.6	21.4
公立	25.1	42.8	-	42.8	9.3	3.3	17.7	12.5
私立	44.6	49.5	30.3	19.2	3.5	2.0	4.9	8.8
下學期	57.7	78.7	29.9	48.9	10.2	4.8	21.1	12.8
公立	16.8	33.6	-	33.6	7.4	3.2	16.8	6.2
私立	40.8	45.1	29.9	15.2	2.7	1.6	4.3	6.6

註：1.本表學年度資料係以上、下學期資料加總而得；另部分總數係因四捨五入關係，故不等於細項加總。

2.依國民教育法第5條，國民中學學生免納學費，又依國民教育法施行細則第7條，公立國民中學學生免納雜費；國民中學之雜費總額為私立國民中學學生之雜費總額。

3.課業輔導費費用包含課業輔導費、晚自習費及課後社團活動費；其他代收代付(辦)費用係包含美勞材料費、畢業紀念冊、畢業旅行費、校外教學費、學生寄宿費、家長會費、學生團體保險費、冷氣使用及維護費、制服費、交通費及其他費用等。

4.上學期係指105年7~12月，下學期係指106年1~6月。

表1-2 105學年度國民中學雜費、代收代付(辦)統收費用總額結構

單位：%

	總計 (含餐費)	雜費	代收代付 (辦)				
				課業 輔導費	教科書書 籍費	餐費	其他代收 代付(辦)
總計	100.0	35.2	64.8	13.4	5.9	25.5	20.0
公立	100.0	-	100.0	21.9	8.5	45.1	24.6
私立	100.0	63.6	36.4	6.6	3.8	9.7	16.3
上學期	100.0	32.8	67.2	13.8	5.7	24.5	23.2
公立	100.0	-	100.0	21.7	7.7	41.3	29.3
私立	100.0	61.3	38.7	7.0	4.0	9.9	17.9
下學期	100.0	37.9	62.1	13.0	6.1	26.8	16.3
公立	100.0	-	100.0	22.2	9.4	49.9	18.6
私立	100.0	66.2	33.8	6.1	3.6	9.5	14.6

註：1.本表學年度資料係以上、下學期資料加總而得；另部分總數係因四捨五入關係，故不等於細項加總。

2.餘定義同表1-1。

表1-3 105學年度國民中學平均每人繳納雜費及代收代付(辦)費用

單位：新臺幣元

	總計 (不含 餐費)	總計 (含餐費)	雜費	代收代付 (辦)				
					課業 輔導費	教科書書 籍費	餐費	其他代收 代付(辦)
總計	18,534	24,886	8,757	16,129	3,340	1,463	6,352	4,975
公立	7,018	12,781	-	12,781	2,796	1,080	5,763	3,141
私立	95,801	106,101	67,508	38,593	6,984	4,030	10,299	17,280
上學期	10,144	13,430	4,411	9,020	1,856	767	3,286	3,111
公立	4,202	7,161	-	7,161	1,551	553	2,959	2,097
私立	50,014	55,494	34,001	21,493	3,900	2,199	5,480	9,914
下學期	8,390	11,456	4,346	7,109	1,484	696	3,066	1,864
公立	2,816	5,620	-	5,620	1,245	527	2,804	1,044
私立	45,787	50,607	33,506	17,100	3,084	1,831	4,819	7,366

註：1.本表學年度資料係以上、下學期資料加總而得；另部分總數係因四捨五入關係，故不等於細項加總。

2.依國民教育法第5條，國民中學學生免納學費，又依國民教育法施行細則第7條，公立國民中學學生免納雜費；國民中學之雜費總額為私立國民中學學生之雜費總額。

3.課業輔導費費用包含課業輔導費、晚自習費及課後社團活動費；其他代收代付(辦)費用係包含美勞材料費、畢業紀念冊、畢業旅行費、校外教學費、學生寄宿費、家長會費、學生團體保險費、冷氣使用及維護費、制服費、交通費及其他費用等。

4.上學期係指105年7~12月，下學期係指106年1~6月。

表1-4 105學年度國民中學平均每人繳納雜費及代收代付(辦)費用結構

單位：%

	總計 (含餐費)	雜費	代收代付 (辦)				
				課業 輔導費	教科書書 籍費	餐費	其他代收 代付(辦)
總計	100.0	35.2	64.8	13.4	5.9	25.5	20.0
公立	100.0	-	100.0	21.9	8.5	45.1	24.6
私立	100.0	63.6	36.4	6.6	3.8	9.7	16.3
上學期	100.0	32.8	67.2	13.8	5.7	24.5	23.2
公立	100.0	-	100.0	21.7	7.7	41.3	29.3
私立	100.0	61.3	38.7	7.0	4.0	9.9	17.9
下學期	100.0	37.9	62.1	13.0	6.1	26.8	16.3
公立	100.0	-	100.0	22.2	9.4	49.9	18.6
私立	100.0	66.2	33.8	6.1	3.6	9.5	14.6

註：1.本表學年度資料係以上、下學期資料加總而得；另部分總數係因四捨五入關係，故不等於細項加總。

2.餘定義同表1-3。

表2-1 105學年度國民中學學生校外學習參與率

單位：%

	學習類科或藝文運動 至少參加一項		
		學習類科 (含家教-學習類科)	藝文運動 (含家教-藝文運動)
上學期	59.5	55.0	17.2
公立	58.2	54.5	14.9
私立	68.1	58.2	32.5
下學期	60.3	56.6	14.6
公立	58.8	55.8	12.5
私立	69.9	61.9	28.6

註：上學期係指105年7~12月，下學期係指106年1~6月。

表2-2 105學年度國民中學校外學習支出總額

單位：新臺幣億元

	校外學習 支出總額	學習類科			藝文運動		
			補習班類 科教學	家教- 學習類科		藝文運動 相關課程	家教- 藝文運動
總計	223.1	189.9	179.5	10.4	33.2	6.9	26.3
公立	186.2	163.8	158.5	5.4	22.4	4.5	17.9
私立	36.9	26.1	21.0	5.0	10.8	2.5	8.4
上學期	114.2	94.2	89.3	4.9	20.0	3.6	16.5
公立	95.1	81.6	79.0	2.5	13.5	2.3	11.2
私立	19.2	12.6	10.3	2.3	6.5	1.3	5.2
下學期	108.8	95.7	90.2	5.5	13.2	3.4	9.8
公立	91.1	82.3	79.4	2.8	8.9	2.2	6.7
私立	17.7	13.4	10.7	2.7	4.3	1.2	3.1

註：1.本表學年度資料係以上、下學期資料加總而得；另部分總數係因四捨五入關係，故不等於細項加總。

2.上學期係指105年7~12月，下學期係指106年1~6月。

2-3 105學年度國民中學校外學習支出總額結構

單位：%

	校外學習 支出總額	學習類科			藝文運動		
			補習班類 科教學	家教- 學習類科		藝文運動 相關課程	家教- 藝文運動
總計	100.0	85.1	80.5	4.7	14.9	3.1	11.8
公立	100.0	88.0	85.1	2.9	12.0	2.4	9.6
私立	100.0	70.7	57.0	13.7	29.3	6.7	22.7
上學期	100.0	82.5	78.2	4.3	17.5	3.1	14.4
公立	100.0	85.8	83.1	2.7	14.2	2.4	11.8
私立	100.0	66.0	53.7	12.2	34.0	6.7	27.3
下學期	100.0	87.9	82.8	5.1	12.1	3.1	9.0
公立	100.0	90.3	87.2	3.1	9.7	2.4	7.3
私立	100.0	75.8	60.5	15.2	24.2	6.6	17.6

註：1.本表學年度資料係以上、下學期資料加總而得；另部分總數係因四捨五入關係，故不等於細項加總。

2.上學期係指105年7~12月，下學期係指106年1~6月。

表2-4 105學年度國民中學參與校外學習者平均每人支出金額

單位：新臺幣元

	校外學習 支出總額	學習類科			藝文運動		
			補習班類 科教學	家教- 學習類科		藝文運動 相關課程	家教- 藝文運動
總計	51,824	47,217	45,980	38,801	26,362	27,946	24,386
公立	50,821	47,406	46,576	32,936	23,405	26,993	21,569
私立	57,557	46,064	41,936	47,840	35,684	29,855	33,866
上學期	27,952	24,915	24,213	23,681	16,933	15,317	16,273
公立	27,321	25,000	24,488	20,506	15,115	15,178	14,370
私立	31,564	24,382	22,293	28,438	22,544	15,568	22,711
下學期	26,282	24,596	23,930	21,592	13,151	14,738	12,073
公立	25,900	24,642	24,216	18,075	11,888	14,570	10,839
私立	28,440	24,315	22,001	27,098	16,849	15,058	15,980

註：1.本表學年度資料係以同一受查學生其上學期或下學期參與校外學習者計算，學習類科及藝文運動學習部分亦同；另部分總數係因四捨五入關係，故不等於細項加總。

2.上學期係指105年7~12月，下學期係指106年1~6月。

表3-1 105學年度國民中學教育消費支出總額

單位：新臺幣億元

	教育消費		教育消費				校外學習		
	支出 (不含餐費)	學校統收 費用(不含餐費)	支出 (含餐費)	學校統 收費用 (含餐費)	雜費	代收 代付(辦)	支出	學習 類科	藝文 運動
總計	350.4	127.4	394.1	171.0	60.2	110.8	223.1	189.9	33.2
公立	228.1	42.0	262.6	76.4	-	76.4	186.2	163.8	22.4
私立	122.3	85.4	131.5	94.6	60.2	34.4	36.9	26.1	10.8
上學期	183.9	69.7	206.5	92.3	30.3	62.0	114.2	94.2	20.0
公立	120.2	25.1	137.9	42.8	-	42.8	95.1	81.6	13.5
私立	63.8	44.6	68.6	49.5	30.3	19.2	19.2	12.6	6.5
下學期	166.5	57.7	187.6	78.7	29.9	48.9	108.8	95.7	13.2
公立	108.0	16.8	124.7	33.6	-	33.6	91.1	82.3	8.9
私立	58.5	40.8	62.8	45.1	29.9	15.2	17.7	13.4	4.3

- 註：1.本表學年度資料係以上、下學期資料加總而得；另部分總數係因四捨五入關係，故不等於細項加總。
 2.依國民教育法第5條，國民中學學生免納學費，又依國民教育法施行細則第7條，公立國民中學學生免納雜費；國民中學之雜費總額為私立國民中學學生之雜費總額。
 3.課業輔導費費用包含課業輔導費、晚自習費及課後社團活動費；其他代收代付(辦)費用係包含美勞材料費、畢業紀念冊、畢業旅行費、校外教學費、學生寄宿費、家長會費、學生團體保險費、冷氣使用及維護費、制服費、交通費及其他費用等。
 4.上學期係指105年7~12月，下學期係指106年1~6月。

表3-2 105學年度國民中學教育消費支出總額結構

單位：%

	教育消費		校外學習		
	支出 (含餐費)	學校統 收費用 (含餐費)	雜費	代收 代付(辦)	支出
					學習 類科
					藝文 運動
總計	100.0	43.4	15.3	28.1	56.6
公立	100.0	29.1	-	29.1	70.9
私立	100.0	71.9	45.8	26.2	28.1
上學期	100.0	44.7	14.7	30.0	55.3
公立	100.0	31.1	-	31.1	68.9
私立	100.0	72.1	44.2	27.9	27.9
下學期	100.0	42.0	15.9	26.0	58.0
公立	100.0	26.9	-	26.9	73.1
私立	100.0	71.8	47.5	24.3	28.2

- 註：1.本表學年度資料係以上、下學期資料加總而得；另部分總數係因四捨五入關係，故不等於細項加總。
 2.餘定義同表3-1。

陸、附錄

中華民國 106 年 1 月 11 日
主普管字第 1060400048 號

調查實施計畫

一、調查目的及法令依據

教育部（以下簡稱本部）為蒐集臺閩地區中等以下各級學校學生及 3-5 歲幼兒在學校（不含幼兒園）教育及校外學習之花費情形，以明瞭國內整體教育消費支出狀況，依統計法第 3 條規定辦理本調查。

二、調查區域範圍、對象及週期

本調查以居住於臺閩地區內具有我國國籍 3-5 歲幼兒，與各公私立國小、國中、高級中等學校及其在學學生為調查對象，採分年調查，每 4 年調查一輪，1 學年度調查 1 次。

三、調查方法

採通信（郵寄及網路填報）方式為主，必要時輔以電話聯繫。

四、抽樣方法

以各級學校名錄檔為抽樣母體，學校分公、私立 2 個副母體。各級學校概況茲說明如下：

（一）3-5 歲幼兒：

將幼兒園（所）依公、私立學校分為 2 個副母體，再依地區特性按北北基、桃竹苗、中彰投、雲嘉南、高屏、宜花東、離島地區分 7 層，各層以 PPS 抽樣法抽出調查園（所），抽出園（所）班級數學生採全查，預計抽出 255 所（班），幼生樣本約 3,800 人。

（二）國中小部分：

將學校依「公立一般都會區」、「公立一般鄉鎮區」、「公立原住民及偏遠地區」及「私立」分為 4 個副母體，再依地區特性分為北北基、桃竹苗、中彰投、雲嘉南、高屏、宜花東、離島地區 7 層，各層採二段式抽樣，以學校為第一段抽樣單位，校內各年級之班級為二段抽樣單位，各段皆採簡單隨機抽樣抽出調查學校及班級，各樣本班學生全查，其中國小約抽出 156

校，國小生樣本約 3,400 人；國中約抽出 119 校，國中生樣本約 3,600 人。

（三）高級中等學校：

公、私立學校 2 副母體中，依學群屬性做為分層變數，分學術學群及職業學群 2 層，各層採二段式抽樣，以學校為第一段抽樣單位，校內各年級之班級為二段抽樣單位，各段分採機率抽樣（P.P.S）（按學群內之班級數多寡）及簡單隨機抽樣抽出調查學校及班級，各樣本班學生全查，高中職約抽出 87 校，高中職生樣本約 3,500 人。

五、調查項目、單位及調查表式

本調查項目中，個人之教育消費支出，如校外教育學習費用等，係以「個人」為抽樣單位；學校之教育經費收入，如學費、雜費及代收代付（辦）費等，係以「學校」為抽樣單位（學校面之調查對象不含幼兒園）。依據上列調查項目擬訂「教育消費支出調查表」4 式。

六、辦理機關及權責

本部統計處（以下簡稱本處）負責整體規劃、問卷印製等相關作業；委外廠商協助辦理抽樣設計、調查執行、資料整理及結果分析等作業事宜。

七、調查資料時期

靜態資料以 6 月底及 12 月底為準；動態資料以 1-6 月及 7-12 月期間為準。

八、實施調查期間及進度

調查年按學年度調查，每學年度調查 1 次，於每年 3 月中前進行試驗性調查，4 月初寄出調查表，受查學生於 5 月中前填報回復（由老師彙整），受查學校於 7 月中前填報回復，本處於 12 月底前產生調查結果。

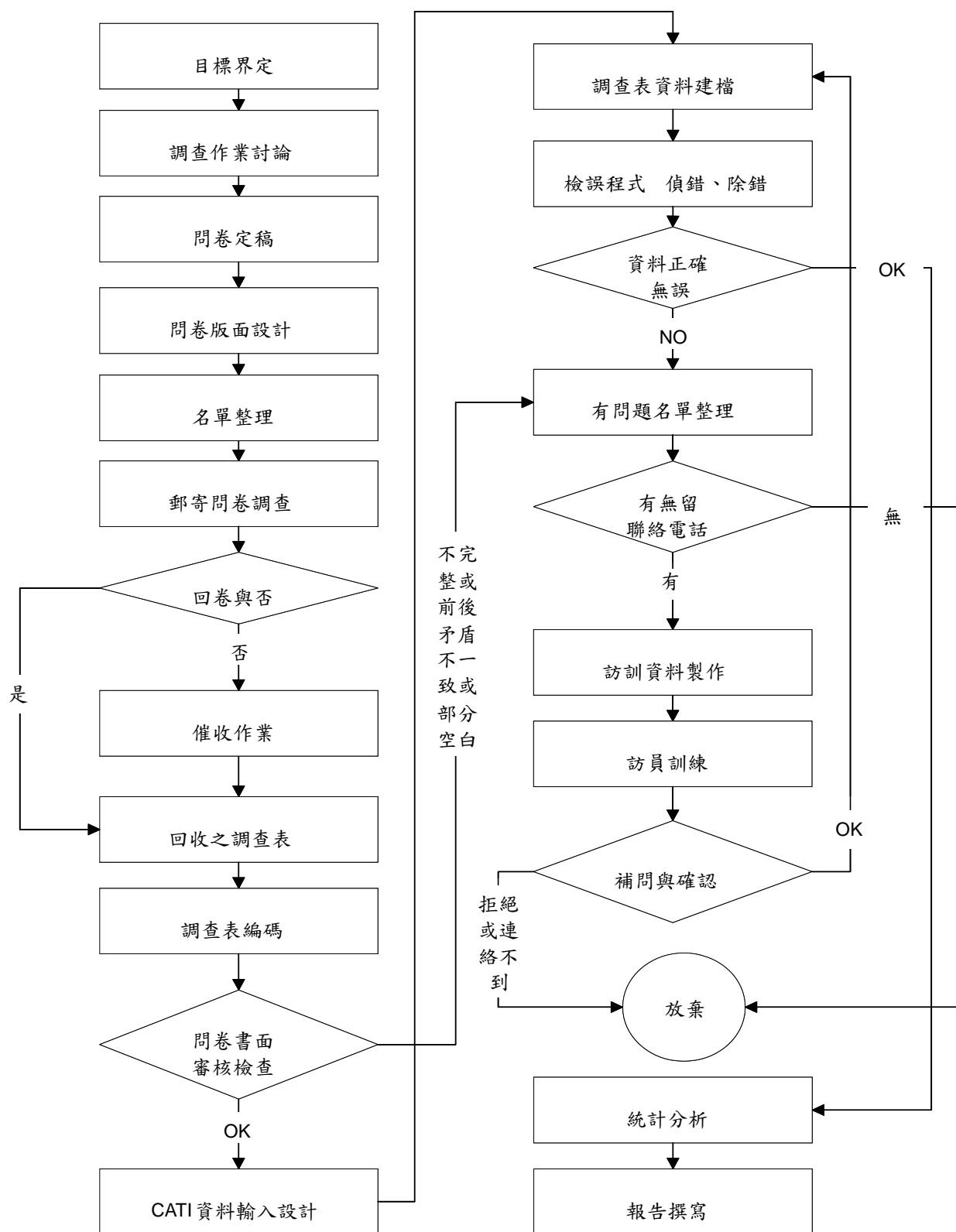
九、資料處理及調查結果表式

調查年按學年度調查，每學年度調查 1 次，於每年 3 月中前進行試驗性調查，4 月初寄出調查表，受查學生於 5 月中前填報回復（由老師彙整），受查學校於 7 月中前填報回復，本處於 12 月底前產生調查結果。

十、所需經費及來源

本調查所需經費由本部年度預算相關經費項下支應。

十一、調查作業流程



教育消費支出調查表(學校問卷)

核定機關：行政院主計總處
 核定文號：主普管字第 1060400048 號
 有效期間：民國 109 年 9 月底止
 調查週期：每 4 年定期按年調查

- 1.本調查依據統計法第 20 條規定「政府辦理統計時，被調查者無論為機關、團體或個人，均有據實詳盡報告之義務」。
- 2.本調查遵循個人資料保護法相關規範，本表所填資料僅供整體統計分析應用，個別資料絕對保密。

學校名稱：

樣本編號：

您好：

教育部為瞭解就讀國中學生在教育方面之消費支出，作為未來相關政策推動之參考，特委託全方位市場調查有限公司進行「教育消費支出調查」，並請學校協助辦理，問卷填報資料僅供整體統計分析之用，不作其他用途，個別資料絕對予以保密，敬請放心填答。

敬祝 身體健康 萬事如意

教育部 敬啟

【注意事項】：

- 1.本次係填答 105 學年度上、下學期之調查資料。
- 2.請填寫國中(或附設國中)學生總人數(不包括補校)及學生繳納費用總額(不含政府及民間團體補助款)。
- 3.各縣市學校「代收及代辦費用」科目或有差異，請按內涵相近科目一併填寫。
- 4.如有疑問，歡迎電洽「全方位市場調查有限公司」(電話：02-55900058 #15 洪先生)或教育部統計處(電話：02-7736-5753、5755、5756、6372)或服務信箱：edupay@mail.moe.gov.tw。

一、填表人基本資料

填表人姓名	單位(處、室)	公務聯絡電話	公務電子信箱

二、全校國中(或附設國中)學生人數(不包括國中補校)統計

項目	人數
國中學生總人數(不包括國中補校)	_____人

三、105 學年全校學生(不包括國中補校)繳納之費用總額

請扣除政府及民間團體補助款(如就學費用優待減免)；無收費之項目，請填「0」，勿空白。

收費項目		上學期	下學期
1.雜費 ※「公立」國中免收，請填"0"。		_____元	_____元
2.課業輔導費		_____元	_____元
3.晚自習費		_____元	_____元
4.課後社團活動費		_____元	_____元
5.教科書書籍費(含簿本費)		_____元	_____元
6.美勞材料費		_____元	_____元
7.畢業紀念冊		_____元	_____元
8.畢業旅行費		_____元	_____元
9.校外教學費		_____元	_____元
10.學生寄宿費		_____元	_____元
11.餐費	由學校廚房或向鄰近學校搭伙供應餐食	_____元	_____元
	向校外食品業者或團膳業者訂購餐食	_____元	_____元
12.家長會費		_____元	_____元
13.學生團體(平安)保險費		_____元	_____元
14.冷氣使用及維護費		_____元	_____元
15.制服費		_____元	_____元
16.交通費		_____元	_____元
17.其他 請列舉：_____		_____元	_____元
總計 (1.雜費+2.課業輔導費…+17.其他)		_____元	_____元

◎非常感謝您提供資料，請於 106 年 7 月 14 日前將問卷寄回。

教育消費支出調查表（學生問卷）

核定機關：行政院主計總處
核定文號：主普管字第 1060400048 號
有效期間：民國 109 年 9 月底止
調查週期：每 4 年定期按年調查

- 1.本調查依據統計法第 20 條規定「政府辦理統計時，被調查者無論為機關、團體或個人，均有據實詳盡報告之義務」。
- 2.本調查遵循個人資料保護法相關規範，本表所填資料僅供整體統計分析應用，個別資料絕對保密。

學校名稱：

樣本編號：

親愛的家長 您好：

教育部為瞭解就讀國中學生在教育方面之消費支出，作為未來相關政策推動之參考，特委託全方位市場調查有限公司進行「教育消費支出調查」，並請學校協助辦理，懇盼您撥冗配合填妥問卷，交回班級導師。問卷填報資料僅供整體統計分析之用，不作其他用途，個別資料絕對予以保密，敬請放心填答。

敬祝 闔府安康 萬事如意

教育部 敬啟

【注意事項】：

- 1.本次係 105 學年度上、下學期調查，即填答 105 年 7~12 月及 106 年 1~6 月資料。
- 2.只需填就讀受查班級之貴子弟一人支出資料，其他子女的支出不需計入，一次填答 6 個月(105 年 7~12 月及 106 年 1~6 月)的支出總金額。
- 3.無支出的項目，請填「0」，勿空白。
- 4.如有疑問，歡迎電洽「全方位市場調查有限公司」(電話：02-55900058#15 洪先生)或教育部統計處(電話：02-7736-5753、5755、5756、6372)或服務信箱：edupay@mail.moe.gov.tw。

一、105 學年受查學生(不含家中其他小孩)的校外學習支出

1.參加補習班類科教學(含補習班開設之家教班；惟補習班之藝文/運動活動課程，請填在第 3 題)

項目	105 年 7~12 月	106 年 1~6 月	補充說明
參加全科班(1)	補_____月；共_____元	補_____月；共_____元	1.全科班： 指參加國文、寫作、英語、數學、自然、社會等所有科目班級。 2.單科班： 僅參加國文、寫作、英語、數學、物理、化學、生物、歷史、地理、自然、社會、珠心算等單一類科，或是參合理化、數理、社會等複合類料。
參加單科班(2)	補_____科；共_____元	補_____科；共_____元	

2.受查學生參加補習班課程平均每週花費時數(◎包括類科學習、藝能學習、暑假及寒假活動)

項目	105 年 7~12 月	106 年 1~6 月	3.月數： 請填寫該期間內實際上課的月數。 4.平均每週花費時數： 僅計算補習班部分，不含校內學習、家教學習及其他協會/團體舉辦之活動課程。
暑/寒假期間	平均_____小時/週(暑)	平均_____小時/週(寒)	
學期期間	平均_____小時/週	平均_____小時/週	

3.聘請老師到家教學（家教）或學生到老師家上課

（◎係由家長直接聘請老師教課，非透過坊間家教班）

項目	105 年 7~12 月	106 年 1~6 月	補充說明
學習類科 (3)	補_____月；共_____元	補_____月；共_____元	月數：請填寫該期間內實際上課的月數。
藝文/運動 課程(4)	補_____項；共_____元 請勾選課程項目(可複選)： <input type="checkbox"/> 01.樂器 <input type="checkbox"/> 02.書法 <input type="checkbox"/> 03.繪畫 <input type="checkbox"/> 04.棋藝 <input type="checkbox"/> 05.舞蹈 <input type="checkbox"/> 06.科學 <input type="checkbox"/> 07.游泳 <input type="checkbox"/> 08.技擊運動 <input type="checkbox"/> 09.滑輪運動 <input type="checkbox"/> 10.球類運動 <input type="checkbox"/> 97.其他：_____	補_____項；共_____元 請勾選課程項目(可複選)： <input type="checkbox"/> 01.樂器 <input type="checkbox"/> 02.書法 <input type="checkbox"/> 03.繪畫 <input type="checkbox"/> 04.棋藝 <input type="checkbox"/> 05.舞蹈 <input type="checkbox"/> 06.科學 <input type="checkbox"/> 07.游泳 <input type="checkbox"/> 08.技擊運動 <input type="checkbox"/> 09.滑輪運動 <input type="checkbox"/> 10.球類運動 <input type="checkbox"/> 97.其他：_____	1.若是補習班個別教學，請填在第4題各項藝能學習之個別教學(6)。 2.技擊運動係包括跆拳道、空手道、柔道、武術等。 3.滑輪運動係包括直排輪、溜冰、曲棍球、滑板等。

4.105 學年參加校外藝文運動相關課程（◎指補習班、其他協會/團體舉辦之活動課程等，不包含學校社團及第2題之家教）

項目	105 年 7~12 月	106 年 1~6 月
各項藝能學習	團體課程 (5) 補_____項；共_____元 請勾選課程項目(可複選)： <input type="checkbox"/> 01.樂器 <input type="checkbox"/> 02.書法 <input type="checkbox"/> 03.繪畫 <input type="checkbox"/> 04.棋藝 <input type="checkbox"/> 05.舞蹈 <input type="checkbox"/> 06.科學 <input type="checkbox"/> 07.游泳 <input type="checkbox"/> 08.技擊運動 <input type="checkbox"/> 09.滑輪運動 <input type="checkbox"/> 10.球類運動 <input type="checkbox"/> 97.其他：_____	團體課程 (5) 補_____項；共_____元 請勾選課程項目(可複選)： <input type="checkbox"/> 01.樂器 <input type="checkbox"/> 02.書法 <input type="checkbox"/> 03.繪畫 <input type="checkbox"/> 04.棋藝 <input type="checkbox"/> 05.舞蹈 <input type="checkbox"/> 06.科學 <input type="checkbox"/> 07.游泳 <input type="checkbox"/> 08.技擊運動 <input type="checkbox"/> 09.滑輪運動 <input type="checkbox"/> 10.球類運動 <input type="checkbox"/> 97.其他：_____
	個別教學 (個人或小班制) (6) 補_____項；共_____元 請勾選課程項目(可複選)： <input type="checkbox"/> 01.樂器 <input type="checkbox"/> 02.書法 <input type="checkbox"/> 03.繪畫 <input type="checkbox"/> 04.棋藝 <input type="checkbox"/> 05.舞蹈 <input type="checkbox"/> 06.科學 <input type="checkbox"/> 07.游泳 <input type="checkbox"/> 08.技擊運動 <input type="checkbox"/> 09.滑輪運動 <input type="checkbox"/> 10.球類運動 <input type="checkbox"/> 97.其他：_____	個別教學 (6) 補_____項；共_____元 請勾選課程項目(可複選)： <input type="checkbox"/> 01.樂器 <input type="checkbox"/> 02.書法 <input type="checkbox"/> 03.繪畫 <input type="checkbox"/> 04.棋藝 <input type="checkbox"/> 05.舞蹈 <input type="checkbox"/> 06.科學 <input type="checkbox"/> 07.游泳 <input type="checkbox"/> 08.技擊運動 <input type="checkbox"/> 09.滑輪運動 <input type="checkbox"/> 10.球類運動 <input type="checkbox"/> 97.其他：_____
※「技擊運動」、「滑輪運動」請參考第3題藝文/運動課程補充說明2、3。		
暑假 寒假 活動	國內(7) 共_____元	共_____元
	國外(8) 共_____元	共_____元
※非屬上述的藝能學習，僅於暑假或寒假期間參與的活動，包含夏令營/冬令營或至海外遊學。		

二、受查學生及填表人基本資料

1.受查學生姓名：_____；	受查學生性別： <input type="checkbox"/> (1)男 <input type="checkbox"/> (2)女
2.填表人(家長) 姓名：_____；	聯絡電話/手機：() _____ 請務必填寫
與受查學生關係： <input type="checkbox"/> (1)父子/父女 <input type="checkbox"/> (2)母子/母女 <input type="checkbox"/> (9)其他(請說明：_____)	
填表人教育程度： <input type="checkbox"/> (1)國中及以下 <input type="checkbox"/> (2)高中職 <input type="checkbox"/> (3)專科 <input type="checkbox"/> (4)大學 <input type="checkbox"/> (5)研究所及以上	
3.整體來說，請問您對受查學生參加「校外學習動機」之看法？ <input type="checkbox"/> (1)充實自己 <input type="checkbox"/> (2)好奇興趣 <input type="checkbox"/> (3)上理想學校 <input type="checkbox"/> (4)其他_____ <input type="checkbox"/> (5)沒參加	
4.整體來說，請問您對受查學生「校外學習成效」之滿意度？ <input type="checkbox"/> (1)非常滿意 <input type="checkbox"/> (2)還算滿意 <input type="checkbox"/> (3)不太滿意 <input type="checkbox"/> (4)非常不滿意 <input type="checkbox"/> (5)沒參加/無意見	
5.整體來說，請問您認為「學生校外學習」有沒有需要？ <input type="checkbox"/> (1)非常有需要 <input type="checkbox"/> (2)還算有需要 <input type="checkbox"/> (3)不太有需要 <input type="checkbox"/> (4)完全不需要 <input type="checkbox"/> (5)無意見	

◎最後請檢查填答(含基本資料)是否有遺漏？非常感謝您提供寶貴的資料！請將問卷交回班級導師統一寄回。

