

98 學年大專校院新生註冊率變動分析

單位：教育部統計處

撰稿：蘇婉芬

日期：99 年 3 月

壹、前 言

我國高等教育由菁英教育轉型為普及教育，雖整體大學新生錄取率創新高，惟新生註冊率於 94 學年達 85.27% 高峯後則呈逐年遞減之勢，在少子化趨勢下，近兩年新生兒人數均低於 20 萬人，以 98 學年日間部大專校院招生名額為 24.8 萬人，未來大學入學人數將愈來愈少，預期供過於求的問題將導致各校招生情形差異愈加懸殊，尤以錄取分數較低之大學影響首當其衝。

為因應招生缺額惡化，避免辦學績效不彰的學校營運形成沉重負擔，影響教學品質及資源，本部高教司依「大學招生總量管制辦法」，將連續 3 年(95-97 學年)註冊率低於 7 成的個別學校首於 97 學年酌予減招，以實際反應市場機制，並將學校系所之招生情形自 97 年起納入大學校院系所評鑑指標，若連續 3 年新生註冊率低於 7 成，得要求調降系所之招生名額；透過適當之大學規模調整機制，使學校依其校務發展規劃、資源條件等面向，調減招生名額至適當規模，使招生情況不佳之學校加速轉型或退場，以保障學生就學權益。茲將 98 學年大專校院新生註冊率概況做一簡要分析，供為相關教育單位作施政決策之參考。

貳、提要分析

一、98 學年大專校院招生近 33.6 萬人，新生實際註冊約 26.7 萬人，招生缺額 6.9 萬人，平均新生註冊率為 79.45%。

為因應學齡人口逐年下降，大專校院招生名額總量已逐年管控縮減，98 學年全國 164 所大專校院核定招生名額為 33 萬 5,827 人，較 97 學年 34 萬 9,053 人減少 1 萬 3,226 人，或減 3.79%。其中新生註冊人數為 26 萬 6,818 人，較上學年之 28 萬 9,638 人減少 2 萬 2,820 人，減幅 7.88%；新生註冊率為 79.45%，較上學年減 3.53 個百分點，係近年來新低；招生缺額為 6 萬 9,009 人，較上學年之 5 萬 9,415 人增加 9,594 人，或增 16.15%，招生缺額續創新高。(詳圖 1 及表 1)。

圖 1 近年大專校院新生註冊率概況



表1. 大專校院新生註冊人數增減比較

單位：人；%

學 年 別	校數 (所)	招生名額	新生註冊人數	新生註冊率	招生缺額
93	159	379,454	318,983	84.06	60,471
94	162	370,481	315,918	85.27	54,563
95	163	367,140	310,408	84.55	56,732
96	164	358,405	299,231	83.49	59,174
97	162	349,053	289,638	82.98	59,415
98	164	335,827	266,818	79.45	69,009
98學年較上學年 增 減 數	2	-13,226	-22,820	-	9,594
98學年較上學年 增 減 百分比 (點)	1.23	-3.79	-7.88	-3.53	16.15

說明：1. 招生名額及新生註冊人數不含外加名額。

2. 招生名額及註冊人數包含日學士(或日四技)、日二技(或二年制大學)、日二專、五專(含七年一貫制)、夜四技(或進修學士班)、夜二技、夜二專，不含日碩士及碩士在職專班。餘各表定義同表1。

二、98 學年一般大學之平均註冊率為 84.78% 高於技專校院的 75.82%。

98 學年一般大學(含師範)招生名額為 13 萬 6,001 人，較上學年減少 2,600 人，或減 1.88%；平均註冊率 84.78%，較上學年減少 2.21 個百分點；而招生缺額 2 萬 696 人，較上學年增加 2,662 人，缺額率為 15.22%，較上學年增加 2.21 個百分點，招生缺額擴大創近年新高。

技專校院招生名額為 19 萬 9,826 人，較上學年減少 1 萬 626 人，或減 5.05%；平均註冊率 75.82%，較上學年減少 4.52 個百分點；招生缺額 4 萬 8,313 人，較上學年增加 6,932 人，缺額率達 16.75%，較一般大學高出近 9 個百分點，在學生來源減少下，招生不足率先衝擊技專校院。(詳表 2)

表2. 大專校院新生註冊概況－按學校體系別分

	校數 (所)	招生名額 (人)	新生註冊人數 (人)	招生缺額 (人)	新生註冊率 (%)	缺額率 (%)
93學年						
一般大學(含師範)	70	135,364	119,196	16,168	88.06	11.94
技專校院	89	244,090	199,787	44,303	81.85	18.15
94學年						
一般大學(含師範)	70	138,849	122,144	16,705	87.97	12.03
技專校院	92	231,632	193,774	37,858	83.66	16.34
95學年						
一般大學(含師範)	70	138,454	123,688	14,766	89.34	10.66
技專校院	93	228,686	186,720	41,966	81.65	18.35
96學年						
一般大學(含師範)	71	137,527	123,629	13,898	89.89	10.11
技專校院	93	220,878	175,602	45,279	79.50	20.50
97學年						
一般大學(含師範)	69	138,601	120,567	18,034	86.99	13.01
技專校院	93	210,452	169,071	41,381	80.34	19.66
98學年						
一般大學(含師範)	71	136,001	115,305	20,696	84.78	15.22
技專校院	93	199,826	151,513	48,313	75.82	24.18

說明：本表不含研究所資料。

三、98 學年大專校院公立學校平均新生註冊率為 9 成 4 高於私立學校之 7 成 5。

98 學年大專校院之公立學校平均註冊率為 94.28% 遠高於私立學校之 75.51%，其中私立學校之招生缺額為 6 萬 4,968 人，較上學年擴增近 9,541 人，為公立學校招生缺額 4,041 人的 16 倍。

由學校體系別觀察，98 學年 71 所一般大學(含師範學校)中，公立學校平均新生註冊率為 95.09%，私立學校為 79.85%，其中公立之註冊率與歷年相較變動不大，私立學校註冊率則首度低於八成，較上學年減少 3 個百分點，招生缺額達 1 萬 8,535 人，較上學年擴增 2,455 人，缺額數為公立學校的 8.6 倍。

93 所技專校院中，科大及技術學院之公立學校平均新生註冊率為 93.03%，私立學校為 72.43%，其中公立之註冊率與上學年相差無幾，私立學校則減少 6.12 個百分點；招生缺額，公立學校為 1,760 人，較上學年微減 99 人，或減 5.63%，私立學校為 4 萬 4,056 人，較上學年擴增 7,898 人，或增 21.84%。

15 所專科中，公立學校平均新生註冊率由 97 學年 86% 增為 90.91%，私立學校平均新生註冊率由 76.57% 增為 82.36%。(詳表 3)

表3. 大專校院新生註冊概況－按公私立別分

	校數 (所)	平均註冊率 (%)	招生名額 (人)	新生註冊人數 (人)	招生缺額 (人)
97學年 總計	162	82.98	349,053	289,638	59,415
公立	53	94.54	73,102	69,114	3,988
一般大學(含師範)	33	95.64	44,858	42,904	1,954
技專校院	20	92.80	28,244	26,210	2,034
科大及技術學院	17	93.11	26,994	25,135	1,859
專科學校	3	86.00	1,250	1,075	175
私立	109	79.91	275,951	220,524	55,427
一般大學(含師範)	36	82.85	93,743	77,663	16,080
技專校院	73	78.41	182,208	142,861	39,347
科大及技術學院	61	78.55	168,600	132,442	36,158
專科學校	12	76.57	13,608	10,419	3,189
98學年 總計	164	79.45	335,827	266,818	69,009
公立	54	94.28	70,591	66,550	4,041
一般大學(含師範)	34	95.09	44,033	41,872	2,161
技專校院	20	92.92	26,558	24,678	1,880
科大及技術學院	17	93.03	25,238	23,478	1,760
專科學校	3	90.91	1,320	1,200	120
私立	110	75.51	265,236	200,268	64,968
一般大學(含師範)	37	79.85	91,968	73,433	18,535
技專校院	73	73.20	173,268	126,835	46,433
科大及技術學院	61	72.43	159,795	115,739	44,056
專科學校	12	82.36	13,473	11,096	2,377

說明：本表不含研究所資料。

四、98 學年大專校院新生註冊率分布以一般大學(含師範)公立學校最集中，而離散程度最大者為一般大學之私立學校。

觀察 98 學年大專校院各校新生註冊率離散程度，依體系之公、私立學校別觀察，以一般大學公立學校最集中，變異係數為 0.03，且分布集中於高註冊率，分布之註冊率區間為 88.05%-98.89%；公立科大及技術學院及公立專科學校之新生註冊率集中程度次之，變異係數為 0.06，分布之註冊率區間分為 80.16%-99.01%、86.81%-97.00%；而註冊率離散程度最大則為一般大學之私立學校，變異係數為 0.32，分布之註冊率區間為 5.96%-98.10% (詳圖 2 及表 4)。

圖 2 98 學年大專校院新生註冊率分布

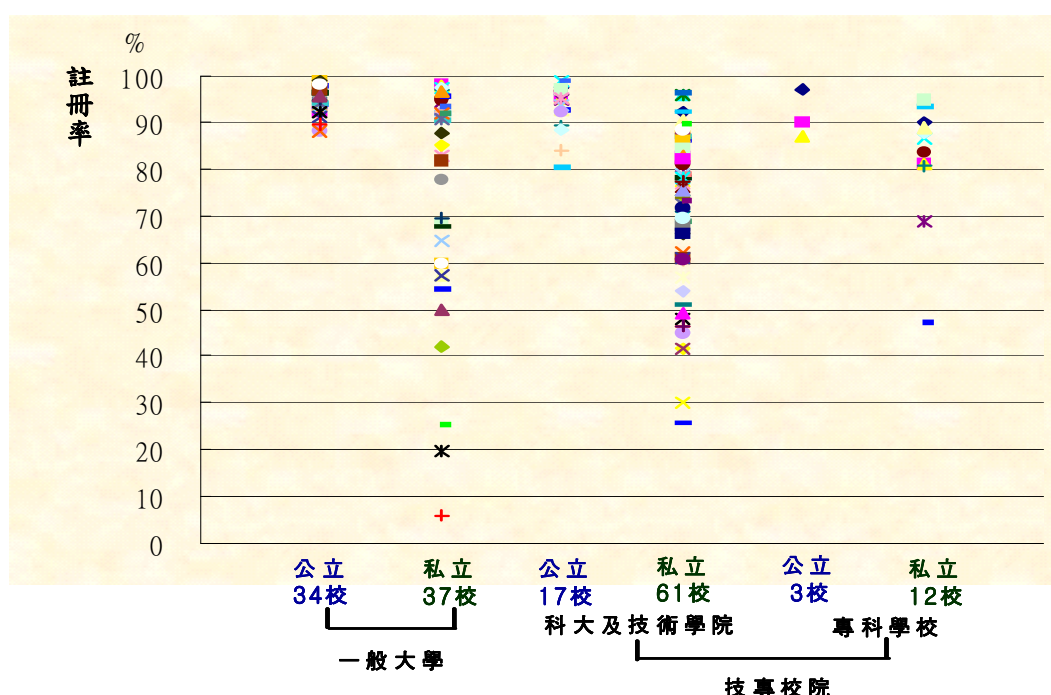


表4. 大專校院新生註冊率分布

		校數 (所)	平均 註冊率(%) (A)	註冊率 標準差(%) (B)	變異係數 (B)/(A)
97學年	一般大學(含師範)	162	83.22	16.36	0.20
	計	69	86.99	18.61	0.21
	公立	33	95.64	3.06	0.03
	私立	36	82.85	23.22	0.28
	技專校院	93	80.34	13.87	0.17
	科大及技術學院	17	93.11	6.38	0.07
	私立	61	78.55	12.95	0.16
98學年	專科學校	3	86.00	12.36	0.14
	公立	12	76.57	17.90	0.23
	私立	12	76.57	17.90	0.23
	計	164	80.70	18.51	0.23
	一般大學(含師範)	71	85.15	19.87	0.23
	公立	34	95.04	2.76	0.03
	私立	37	76.06	24.14	0.32
98學年	技專校院	93	77.30	16.73	0.22
	科大及技術學院	17	93.07	5.15	0.06
	公立	61	71.32	16.43	0.23
	私立	61	71.32	16.43	0.23
	專科學校	3	91.20	5.24	0.06
	公立	3	91.20	5.24	0.06
	私立	12	81.91	12.97	0.16

說明：本表不含研究所資料。

五、98 學年大專校院中 40 校新生註冊率低於 7 成，逾半數為技專校院。

98 學年 164 所大專校院新生註冊率計 40 校不到 7 成，均為私立學校，由學校體系別觀察，一般大學為 14 所，其註冊率在 60~未滿 70%區間計 5 所，50~未滿 60%區間計 4 所，40~未滿 50%區間計 2 所，20~未滿 30%區間計 1 所，0~未滿 20%區間計 2 所。技專校院為 26 所，其中科大及技術學院 24 所，註冊率在 60~未滿 70%區間計 12 所，50~未滿 60%區間計 3 所，40~未滿 50%區間計 7 所，20~未滿 30%區間計 2 所；專科 2 所，註冊率分布在 60~未滿 70%區間計 1 所，40~未滿 50%區間計 1 所(詳表 5)。

表5. 98學年大專校院新生註冊率區間分布

	校數 (所)	註冊率低 於70%之 校數(所)	註冊率									
			0~未滿 20%	20~未滿 30%	30~未滿 40%	40~未滿 50%	50~未滿 60%	60~未滿 70%	70~未滿 80%	80~未滿 90%	90~ 100%	
總計	164	40	2	3	-	10	7	18	19	34	71	
公立	54	-	-	-	-	-	-	-	-	9	45	
私立	110	40	2	3	-	10	7	18	19	25	26	
一般大學	71	14	2	1	-	2	4	5	1	7	49	
公立	34	-	-	-	-	-	-	-	-	3	31	
私立	37	14	2	1	-	2	4	5	1	4	18	
技專校院	93	26	-	2	-	8	3	13	18	27	22	
科大及技術學院	78	24	-	2	-	7	3	12	18	17	19	
公立	17	-	-	-	-	-	-	-	-	4	13	
私立	61	24	-	2	-	7	3	12	18	13	6	
專科學校	15	2	-	-	-	1	-	1	-	10	3	
公立	3	-	-	-	-	-	-	-	-	2	1	
私立	12	2	-	-	-	1	-	1	-	8	2	

六、98 學年新生註冊率排行前 20 校中，公立一般大學占 9 所；末 20 校中，私立科大及技術學院占 12 所；較上學年減少 10 個百分點以上之學校中，私立科大及技術學院增加 15 所。

98 學年大專校院註冊率排行前 20 所學校中，一般大學計 15 所，包括公立 9 所其註冊率在 96.57%至 98.89%間，私立 6 所註冊率在 96.69%至 98.10%間；技專校院 5 所，其中公立科大及技術學院 4 所，平均註冊率在 97.03%至 99.01%間，公立專科學校 1 所，平均註冊率為 97.00%。

註冊率排行最末之 20 所學校中，均為私立大學，一般大學計 7 所，其註冊率在 5.96%至 57.23%間；技專校院則有 13 所，包括科大及技術學院 12 所，註冊率在 25.82%至 56.78%間，專科學校 1 所，平均註冊率為 47.03%。

各校註冊率較上學年減少達 10 個百分點以上之學校計 27 所私立學校，包括一般大學 9 所及科大及技術學院 18 所，較 97 學年(11 所)增加 16 所，主因科大及技術學院較上學年增加 15 所所致。(詳表 6)

表6. 大專校院新生註冊率變動

		校數 (所)	新生註冊率 (%)	排行前20校 分布(所)	排行末20校 分布(所)	較上學年減少10 個百分點以上之 校數分布(所)	
97學年	總計	162	82.98			11	
	一般大學(含師範)	計	69	86.99	18	6	8
		公立	33	95.64	12	-	-
		私立	36	82.85	6	6	8
	技專校院	計	93	80.34	2	14	3
	科大及技術學院	公立	17	93.11	2	-	-
		私立	61	78.55	-	13	3
	專科學校	公立	3	86.00	-	-	-
	私立	12	76.57	-	1	-	
98學年	總計	164	79.45			27	
	一般大學(含師範)	計	71	85.15	15	7	9
		公立	34	95.04	9	-	-
		私立	37	76.06	6	7	9
	技專校院	計	93	77.30	5	13	18
	科大及技術學院	公立	17	93.07	4	-	-
		私立	61	71.32	-	12	18
	專科學校	公立	3	91.20	1	-	-
	私立	12	81.91	-	1	-	

說明：本表不含研究所資料。

七、90 學年後新設立或改制 31 校中，98 學年新生註冊率計 14 校未達 7 成。

90 學年度後新設立或改制學校計 31 所，其中一般大學 5 所，均為新設立之私校，技專校院為 26 所，其中 6 所為新設立(公、私立科大及技術學院各 1 所、專科 4 所)，20 所為改制(科大及技術學院公立 2 所，私立 14 所、專科公立 1 所，私立 3 所)。

98 學年前述新設立或改制學校中有 14 所學校註冊率未達 7 成，且為私校，包括 3 所一般大學(註冊率 2 所達 5 成，1 所僅 2 成多)，餘為技專校院，其中科大及技術學院占 10 校(9 所為改制學校註冊率界於 40%~60% 不等，1 所新設立學校註冊率不到 3 成)，專科只有 1 校為新設立，註冊率為 4 成多。

以 98 學年 164 所大專校院觀察，近 9 年內新設立或改制的 31 所學校中，有 14 所學校即 45.2% 的學校新生註冊率未達 7 成；相較其 133 所學校，僅有 26 所學校即 19.5% 的學校新生註冊率未達 7 成，顯示新設立或改制的學校其整體招生情形較不理想。(詳表 7)

表7. 90學年後新設立或改制之學校新生註冊率概況

98學年

	校數 (所)	註冊率低 於70%之 校數(所)	註冊率								
			0~未滿 20%	20~未滿 30%	30~未滿 40%	40~未滿 50%	50~未滿 60%	60~未滿 70%	70~未滿 80%	80~未滿 90%	90~ 100%
總計	31	14	-	2	-	4	4	4	4	8	5
公立	4	-	-	-	-	-	-	-	-	2	2
新設立	1	-	-	-	-	-	-	-	-	1	-
改制	3	-	-	-	-	-	-	-	-	1	2
私立	27	14	-	2	-	4	4	4	4	6	3
新設立	10	5	-	2	-	1	2	-	-	4	1
改制	17	9	-	-	-	3	2	4	4	2	2
一般大學	5	3	-	1	-	-	2	-	-	2	-
私立	5	3	-	1	-	-	2	-	-	2	-
新設立	5	3	-	1	-	-	2	-	-	2	-
技專校院	26	11	-	1	-	4	2	4	4	6	5
科大及技術學院	18	10	-	1	-	3	2	4	4	1	3
公立	3	-	-	-	-	-	-	-	-	1	2
新設立	1	-	-	-	-	-	-	-	-	1	-
改制	2	-	-	-	-	-	-	-	-	-	2
私立	15	10	-	1	-	3	2	4	4	-	1
新設立	1	1	-	1	-	-	-	-	-	-	-
改制	14	9	-	-	-	3	2	4	4	-	1
專科學校	8	1	-	-	-	1	-	-	-	5	2
公立	1	-	-	-	-	-	-	-	-	1	-
改制	1	-	-	-	-	-	-	-	-	1	-
私立	7	1	-	-	-	1	-	-	-	4	2
新設立	4	1	-	-	-	1	-	-	-	2	1
改制	3	-	-	-	-	-	-	-	-	2	1

八、98 學年各學制新生註冊率以五專最高達 9 成，日二專註冊率跌破 5 成最為嚴重。

觀察 98 學年大專校院各學制新生註冊率，其中以五專(90.73%)最高，次為日學士(含四技)(83.02%)，餘均未達 8 成，日二技(含二年制大學)(73.84%)、夜四技(含進修學士班)(71.70%)、夜二專(69.55%)、夜二技(69.05%)等學制註冊率在 7 成左右，而以日二專(46.49%)不到六成最低。

以各學制新生註冊率與 97 學年相較，五專是惟一註冊率呈現成長的學制，其 98 學年註冊率為 90.73%較上學年 88.35%，增加 2.38 個百分點，餘各學制均為負成長，包括日二專由 56.06%減至 46.49%，減少 9.57 個百分點，降幅最大，次為夜四技(含進修學士班)由 79.06%減至 71.70%，減少 7.36 個百分點，日學士(或四技)由 87.04%減至 83.02%，減少 4.02 個百分點，夜二技由 72.98%減至 69.05%，減少 3.94 個百分點，夜二專由 72.28%減至 69.55%，減少 2.73 個百分點，日二技(含二年制大學)由 76.12%減至 73.84%，減少 2.28 個百分點。(詳圖 3、表 8)

圖 3 98 學年大專校院各學制新生註冊率

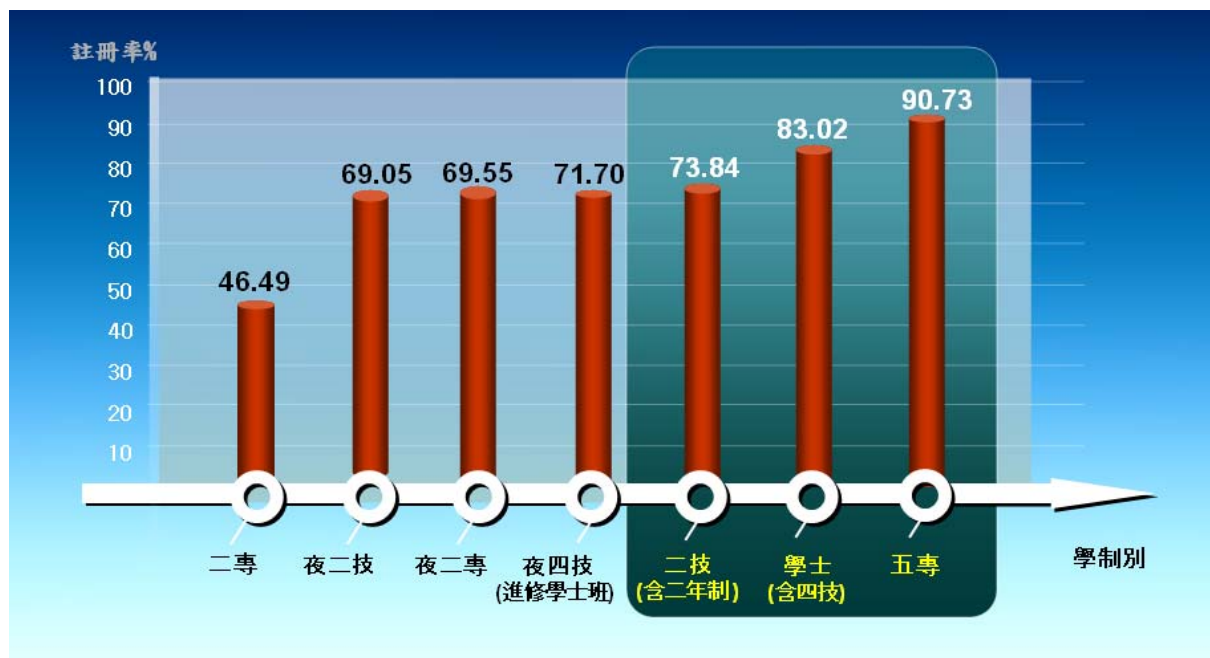


表8. 大專校院各學制新生註冊率

	招生名額 (人)			新生註冊人數 (人)			新生註冊率 (%)			招生缺額 (人)			缺額率 (%)		
	總計	公立	私立	總計	公立	私立	總計	公立	私立	總計	公立	私立	總計	公立	私立
97學年															
總計	349,053	73,102	275,951	289,638	69,114	220,524	82.98	94.54	79.91	59,415	3,988	55,427	17.02	5.46	20.09
學士(含四技)	208,916	55,872	153,044	181,844	53,794	128,050	87.04	96.28	83.67	27,072	2,078	24,994	12.96	3.72	16.33
二技 (含二年制大學)	14,819	3,260	11,559	11,280	2,674	8,606	76.12	82.02	74.45	3,539	586	2,953	23.88	17.98	25.55
二專	7,845	590	7,255	4,398	475	3,923	56.06	80.51	54.07	3,447	115	3,332	43.94	19.49	45.93
五專 (含七年一貫制)	18,892	1,630	17,262	16,692	1,593	15,099	88.35	97.73	87.47	2,200	37	2,163	11.65	2.27	12.53
夜四技 (含進修學士班)	58,349	6,776	51,573	46,133	6,254	39,879	79.06	92.30	77.33	12,216	522	11,694	20.94	7.70	22.67
夜二技	30,085	3,814	26,271	21,957	3,288	18,669	72.98	86.21	71.06	8,128	526	7,602	27.02	13.79	28.94
夜二專	10,147	1,160	8,987	7,334	1,036	6,298	72.28	89.31	70.08	2,813	124	2,689	27.72	10.69	29.92
98學年															
總計	335,827	70,591	265,236	266,818	66,550	200,268	79.45	94.28	75.51	69,009	4,041	64,968	20.55	5.72	24.49
學士 (含四技)	213,773	55,336	158,437	177,470	53,044	124,426	83.02	95.86	78.53	36,303	2,292	34,011	16.98	4.14	21.47
二技 (含二年制大學)	10,819	2,574	8,245	7,989	2,044	5,945	73.84	79.41	72.10	2,830	530	2,300	26.16	20.59	27.90
二專	5,003	400	4,603	2,326	342	1,984	46.49	85.50	43.10	2,677	58	2,619	53.51	14.50	56.90
五專 (含七年一貫制)	18,865	1,680	17,185	17,117	1,651	15,466	90.73	98.27	90.00	1,748	29	1,719	9.27	1.73	10.00
夜四技 (含進修學士班)	58,648	6,420	52,228	42,051	5,933	36,118	71.70	92.41	69.15	16,597	487	16,110	28.30	7.59	30.85
夜二技	21,635	3,312	18,323	14,938	2,765	12,173	69.05	83.48	66.44	6,697	547	6,150	30.95	16.52	33.56
夜二專	7,084	869	6,215	4,927	771	4,156	69.55	88.72	66.87	2,157	98	2,059	30.45	11.28	33.13

以各學制註冊率低於7成之校數總計占設有該學制校數總計之比率觀察，以日二專占66.67%比重最高，其次為夜二技的47.73%、夜二專46.67%、日二技(含二年制大學)44.83% (詳表9)。

表9. 98學年大專校院各學制新生註冊率區間分布

單位：校

	設立校數 (1)	註冊率		註冊率									
		低於7成 之校數 (2)	占設立校 數比率 (2)/(1)	0~未滿 20%	20~未滿 30%	30~未滿 40%	40~未滿 50%	50~未滿 60%	60~未滿 70%	70~未滿 80%	80~未滿 90%	90~ 100%	
學士(含四技)	149	34	22.82	3	1	3	5	10	12	12	23	80	
二技(含二年制大學)	58	26	44.83	1	-	4	2	4	15	14	12	6	
二專	27	18	66.67	3	5	4	2	3	1	2	4	3	
五專(含七年一貫制)	49	7	14.29	-	-	-	1	3	3	2	6	34	
夜四技(含進修學士班)	100	39	39.00	2	5	7	7	7	11	11	18	32	
夜二技	88	42	47.73	3	2	8	10	12	7	13	9	24	
夜二專	45	21	46.67	1	3	4	5	3	5	5	8	11	

參、綜 論

一、技專校院招生缺額問題再現

98 學年技職校院招生缺額約計 4.8 萬人，較 97 學年度 4.1 萬人增加近 7 千人，缺額數創近年新高，大專校院註冊率低於 7 成之校數中技專校院占 6 成，為避免招生缺額日益嚴重，並尊重市場需求，本部已針對技專校院之資源條件與註冊率等資訊，進行合理的系所調整，並鼓勵朝向系所整併之方向，以利資源共享，另系科評鑑三等以下則予以減招或停招。

二、一般大學私立學校招生缺額持續擴大

就近年觀察，一般大學之招生缺額由 93 學年的 1 萬 6 千人逐年遞減至 96 學年的 1 萬 3 千人後逐年遞增，98 學年達 2 萬人，其中公立學校之招生缺額為 2 千人，私立學校 1 萬 8 千人，主要增幅來至私立學校，且較上學年增加 2 千餘人，顯示一般私立大學招生缺額續創近年新高。

三、90 學年後新設或改制學校註冊率其整體招生情形較不理想

98 學年 164 所大專校院中，90 學年後新設立或改制學校計 31 所，有 14 所學校即 45.2% 的學校新生註冊率未達 7 成(其中 3 校為私立一般大學(新設立)，餘 11 校私立之技專校院(9 所為改制、2 所為新設立))，相較其他 133 所學校，僅有 26 所學校即 19.5% 的學校新生註冊率未達 7 成，顯示新設立或改制的學校其整體招生情形較不理想。為改善招生缺額並避免持續惡化，學校應積極提升教學品質、營造優質校園環境，以提升學校競爭力。

四、部分學制有配合需求調整之必要

近 70% 設有日二專之學校，該學制之註冊率不到 7 成，且呈逐年下降趨勢，另設有夜二技、夜二專之學校亦有近半數該學制註冊率未達 7 成，學校應就招生缺額偏高之學制，合理彈性調整部分學制招生名額，並配合學校發展特色，強化實務教學並與產業合作，落實「務實致用」之理念，期能吸引學生就學。