

95 學年原住民族地區國中小概況統計分析

單位：教育部統計處
撰稿：許雅玲
日期：96 年 2 月

壹、前言

如何提升原住民族的教育水準，長久以來一直是各界所關注的課題，政府也致力於推動各項原住民族教育的改善措施，諸如訂定相關法令、提高預算規模及改進升學優待辦法，相關配套措施益臻齊備。為了保存及傳承原住民族傳統文化，以及推動原住民族教育，85 年 12 月成立「行政院原住民族委員會」，統籌規劃有關原住民族的文化與教育事宜，並重視人才培訓與輔導，擬定各項教育及文化政策，以強化原住民族教育文化體系；此外，「原住民族教育法」也在 87 年 6 月公布施行，作為推動原住民族教育的法源，從此原住民族教育更向前邁進一大步。本文謹針對原住民族教育作較整體的量化統計與分析，以作為研究與施政之參考，期望藉此反映原住民族地區教育現況，並與其他地區之情況相互比較分析，俾教育資源更能有效地予以分配與運用，以加速原住民族教育品質的提升。

貳、提要分析

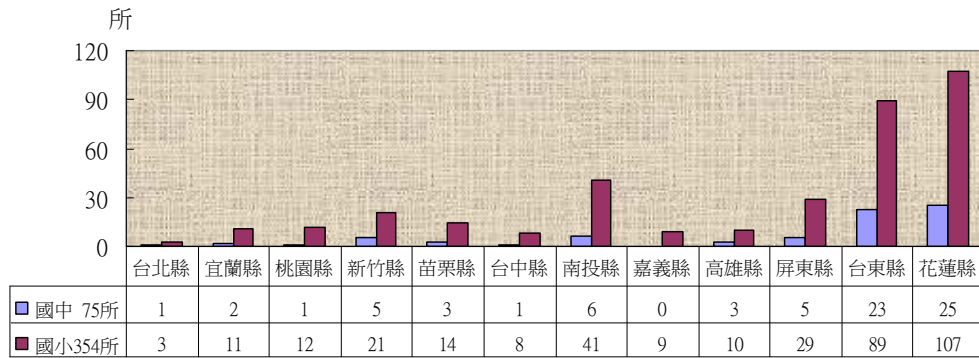
一、校數分布概況

(一)原住民族地區國中計 75 所；國小 354 所

依據行政院 91 年所定「原住民族地區」之具體範圍包括 30 個山地鄉及 25 個平地原住民族鄉（鎮、市），在上列 55 個鄉（鎮、市）共有國中 75 所(含 8 所高中附設國中部)、國小 354 所。

觀察 75 所原住民族地區國中之縣市分布，其中以花蓮縣之 25 所最多、台東縣 23 所居次，其餘依序為南投縣 6 所，屏東縣與新竹縣各 5 所，苗栗縣與高雄縣分別有 3 所，宜蘭縣 2 所，台北縣、桃園縣、台中縣各 1 所。至於 354 所原住民族地區國小仍以分布於花蓮縣之 107 所居首，台東縣 89 所次之，其餘依次為南投縣 41 所，屏東縣 29 所，新竹縣 21 所，苗栗縣 14 所，桃園縣 12 所，宜蘭縣 11 所，高雄縣 10 所，嘉義縣 9 所，台中縣 8 所，台北縣 3 所。(詳圖 1)

圖1.原住民地區國中小學校數
95學年



(二)原住民地區國中小小校以花蓮縣 55 所最多，台東縣 52 所居次

如以學生人數小於 100 人為小校認定標準，原住民地區國中小小校共計 230 所，其中國中 15 所、國小 215 所。觀察原住民地區國中小校之縣市分布，以台東縣的 5 所最多，苗栗縣、高雄縣、花蓮縣分別有 2 所，台北縣、宜蘭縣、台中縣及南投縣各 1 所。至於原住民地區國小小校以分布於花蓮縣之 53 所居冠，台東縣 47 所次之，其餘依次為南投縣 34 所，屏東縣 17 所，桃園縣 11 所，新竹縣 10 所，宜蘭縣及苗栗縣各 9 所，嘉義縣及高雄縣各 8 所，台中縣 7 所，台北縣 2 所。(詳表 1)

表1.95學年原住民地區國中小小校縣市分布

(學生數100人以下)

單位：校；%

縣市別	原住民地區國中				原住民地區國小			
	合計	小校數		其他	合計	小校數		其他
		比率				比率		
總計	75	15	20.00	60	354	215	60.73	139
台北縣	1	1	100.00	0	3	2	66.67	1
宜蘭縣	2	1	50.00	0	11	9	81.82	2
桃園縣	1	0	0	1	12	10	83.33	2
新竹縣	5	0	0	5	21	11	52.38	10
苗栗縣	3	2	66.67	1	14	9	64.29	5
台中縣	1	1	100.00	0	8	7	87.50	1
南投縣	6	1	16.67	5	41	34	82.93	7
嘉義縣	0	0	0	0	9	8	88.89	1
高雄縣	3	2	66.67	1	10	8	80.00	2
屏東縣	5	0	0	5	29	17	58.62	12
台東縣	23	5	21.74	18	89	47	52.81	42
花蓮縣	25	2	8.00	23	107	53	49.53	54

二、學生數分布概況

(一)原住民地區國中小學生總人數 8 萬 8 千人，其中原住民學生有 3 萬 3 千人，占 38.37%

原住民地區國中小學生總人數共計 87,811 人，其中國中 28,945 人中有原住民族學生 10,499 人，占 36.27%，而上列 10,499 人占全國國中原住民族學生人數 25,900 人之比率達 40.54%。在原住民地區國小就讀的學生總數為 58,866 人，其中原住民族學生 23,195 人，占 39.40%；至於上列 23,195 人占全國國小原住民族學生人數 49,690 人之比率則為 46.68%(詳表 2)。由上列分析顯示原住民族學生仍有超過半數分散於非原住民地區，主要為桃園縣 9,432 人、台北縣 7,943 人、屏東縣 3,513 人、台中縣 3,505 人、南投縣 2,105 人(詳表 3)。

表 2. 原住民地區國中小學生人數

單位：人；%

級別	原住民地區國中小之學生數			原住民族就讀國中小學生數	
		原住民族學生			在原住民地區就讀所占比率
		人數	比率		
合計	87,811	33,694	38.37	75,590	44.57
國中	28,945	10,499	36.27	25,900	40.54
國小	58,866	23,195	39.40	49,690	46.68

表 3. 各縣市國中小原住民族學生人數-按原住民地區及非原住民地區分

單位：人

縣市別	總計			國中原住民族學生			國小原住民族學生		
	合計	原住民地區	非原住民地區	合計	原住民地區	非原住民地區	合計	原住民地區	非原住民地區
總計	75,590	33,694	41,896	25,900	10,499	15,401	49,690	23,195	26,495
台北縣	8,156	213	7,943	2,757	75	2,682	5,399	138	5,261
宜蘭縣	2,640	1,148	1,492	995	268	727	1,645	880	765
桃園縣	10,273	841	9,432	3,410	197	3,213	6,863	644	6,219
新竹縣	2,983	1,238	1,745	938	333	605	2,045	905	1,140
苗栗縣	1,537	639	898	482	148	334	1,055	491	564
台中縣	3,816	311	3,505	1,315	51	1,264	2,501	260	2,241
南投縣	4,514	2,409	2,105	1,560	510	1,050	2,954	1,899	1,055
嘉義縣	737	352	385	184	0	184	553	352	201
高雄縣	2,409	967	1,442	821	239	582	1,588	728	860
屏東縣	7,113	3,600	3,513	2,494	995	1,499	4,619	2,605	2,014
台東縣	9,553	9,544	9	3,364	3,363	1	6,189	6,181	8
花蓮縣	12,432	12,432	0	4,320	4,320	0	8,112	8,112	0
其他縣市	9,427	0	9,427	3,260	0	3,260	6,167	0	6,167

(二)原住民族國中小學生在原住民地區主要分布於花蓮縣及台東縣，分別占原住民地區全體國中小學生之 14.16%與 10.87%

原住民地區之國中小原住民族學生主要分布於花蓮縣及台東縣，分別為 12,432 人及 9,544 人，分占原住民地區國中小全體學生 87,811 人之 14.16%及 10.87%。國中原住民族學生人數較多之五大縣分別為花蓮縣 4,320 人(占原住民地區全部國中學生數 28,945 人之 14.92%)，台東縣 3,363 人(11.62%)，屏東縣 995 人(3.44%)，南投縣 510 人(1.76%)，新竹縣 333(1.15%)人。

原住民地區最多原住民族學生就讀之前 10 所國中，首推**台東縣立新生國中** 384 人，其餘依序為屏東縣立來義中學 377 人、花蓮縣新城國中 371 人、台東縣立東海國中 305 人、花蓮縣立玉里國中 304 人、花蓮縣立化仁國中 302 人、花蓮縣立光復國中 299 人、花蓮縣立自強國中 290 人、花蓮縣立瑞穗國中 289 人及台東縣立新港國中 268 人。

至於國小部分同樣主要分布於花東兩縣，人數排名居前五大者依序為花蓮縣 8,112 人(占原住民地區全部國小學生數 58,866 人之 13.78%)，台東縣 6,181 人(10.50%)，屏東縣 2,605 人(4.43%)，南投縣 1,899 人(3.23%)，新竹縣 905 人(1.54%)。

原住民地區最多原住民族學生就讀之前 10 所國小，以**花蓮縣立宜昌國小**之 340 人居首，其餘依次為花蓮縣立北埔國小 334 人、台東縣立豐榮國小 276 人、花蓮縣立化仁國小 271 人、台東縣立新生國小 267 人、花蓮縣立新城國小 217 人、屏東縣立武潭國小 198 人、台東縣立三民國小 186 人、花蓮縣立明廉國小 177 人、花蓮縣立太巴塢國小 177 人。

若按各縣原住民地區國中原住民族學生數與該縣原住民地區全體國中學生數之比率觀察，比率較高的前五大縣市依序為高雄縣 95.22%，桃園縣 92.06%，屏東縣 87.05%，宜蘭縣 86.45%，台北縣 81.52%；至於國小部分，依比率高低排序居前五大者依次為宜蘭縣 96.70%，高雄縣 96.68%，屏東縣 88.13%，南投縣 81.21%，嘉義縣 77.88%(詳表 4)。

表 4. 原住民地區就讀國中小之原住民族學生人數及所占比率

單位：人；%

縣市別	原住民地區國中之學生人數			原住民地區國小之學生人數		
	28,945	原住民族學生		58,866	原住民族學生	
		人數	比率		人數	比率
合計	28,945	10,499	36.27	58,866	23,195	39.40
台北縣	92	75	81.52	238	138	57.98
宜蘭縣	310	268	86.45	910	880	96.70
桃園縣	214	197	92.06	793	644	81.21
新竹縣	1,381	333	24.11	3,300	905	27.42
苗栗縣	388	148	38.14	1,281	491	38.33
台中縣	76	51	67.11	561	260	46.35
南投縣	1,123	510	45.41	3,478	1,899	54.60
嘉義縣	0	0	0	452	352	77.88
高雄縣	251	239	95.22	753	728	96.68
屏東縣	1,143	995	87.05	2,956	2,605	88.13
台東縣	9,253	3,363	36.34	17,523	6,181	35.27
花蓮縣	14,714	4,320	29.36	26,621	8,112	30.47

(三)原住民族國中小學生在原住民地區分布最多之鄉鎮市首推台東市 3,634 人，其次為花蓮市之 2,143 人

原住民地區國中原住民族學生人數分布較多之前 10 大鄉鎮市計有 5,847 人，占全體原住民地區國中學生人數 28,945 之 20.20%，如以人數多寡排序，依次為台東縣台東市 1,603 人(5.54%)，花蓮縣花蓮市 807 人(2.79%)、吉安鄉 794 人(2.74%)、新城鄉 744 人(2.57%)及光復鄉 380 人(1.31%)，屏東縣來義鄉 377 人(1.3%)，花蓮縣瑞穗鄉 289 人(1%)、鳳林鎮 288 人(0.99%)，南投縣信義鄉 286 人(0.99%)，花蓮縣壽豐鄉 279 人(0.96%)(詳表 5)。

表5. 原住民地區原住民族國中學生人數分布-按前10大鄉鎮市分

單位：人；%

行政區別	原住民地區國中 原住民族學生數	占原住民地區國中 全體學生數之比率	排序
合計	5,847	20.20	
南投縣 信義鄉	286	0.99	9
屏東縣 來義鄉	377	1.30	6
台東縣 台東市	1,603	5.54	1
花蓮縣 小計	3,581	12.37	
花蓮市	807	2.79	2
吉安鄉	794	2.74	3
新城鄉	744	2.57	4
光復鄉	380	1.31	5
瑞穗鄉	289	1.00	7
鳳林鎮	288	0.99	8
壽豐鄉	279	0.96	10

若按原住民族國中學生占其所在原住民地區鄉鎮市國中學生總數之比率觀察，比率達 90% 者計有 15 個鄉鎮市，其中分布於屏東縣 4 個、台東縣 3 個、高雄縣 3 個、新竹縣 2 個、桃園縣、南投縣及宜蘭縣各 1 個。若以比率高低排列，依序為新竹縣五峰鄉 100%，台東縣蘭嶼鄉 98.46%，屏東縣泰武鄉 98.3%、來義鄉 98.18%，高雄縣茂林鄉 97.78%，屏東縣牡丹鄉 97.48%，宜蘭縣大同鄉 97.06%，高雄縣三民鄉 95.2%，屏東縣瑪家鄉 94.93%，南投縣仁愛鄉 94.59%，新竹縣尖石鄉 94.29%，高雄縣桃源鄉 93.83%，台東縣延平鄉 92.75%，桃園縣復興鄉 92.06%，台東縣海端鄉 91.58%。(詳表 6)

表6. 原住民族國中學生占全鄉國中學生數超過90%之地區分布

縣市別	鄉鎮市別	原住民族國中 學生數	全鄉國中 學生總數	百分比(%)	排序
宜蘭縣	大同鄉	66	68	97.06	7
桃園縣	復興鄉	197	214	92.06	14
新竹縣	五峰鄉	106	106	100.00	1
	尖石鄉	198	210	94.29	11
南投縣	仁愛鄉	175	185	94.59	9
高雄縣	茂林鄉	44	45	97.78	5
	三民鄉	119	125	95.20	8
	桃源鄉	76	81	93.83	12
屏東縣	泰武鄉	173	176	98.30	3
	來義鄉	377	384	98.18	4
	牡丹鄉	116	119	97.48	5
	瑪家鄉	262	276	94.93	9
台東縣	蘭嶼鄉	128	130	98.46	2
	延平鄉	64	69	92.75	13
	海端鄉	87	95	91.58	15

原住民地區國小原住民族學生人數分布較多之前 10 大鄉鎮市計有 10,276 人，占原住民地區全體國小學生 58,866 人之 17.46%，如以人數多寡排序，前 10 名依序為台東縣台東市 2,031 人(3.45%)，花蓮縣花蓮市 1,336 人(2.27%)、秀林鄉 1,246 人(2.12%)及吉安鄉 1,216 人(2.07%)，南投縣信義鄉 929 人(1.58%)、仁愛鄉 913 人(1.55%)，花蓮縣新城鄉 698 人(1.19%)、玉里鎮 669 人(1.14%)，桃園縣復興鄉 644 人(1.09%)，新竹縣尖石鄉 593 人(1.01%)。(詳表 7)

表7. 原住民地區原住民族國小學生人數分布-按前10大鄉鎮市分

單位：人；%

行政區別	原住民地區國小 原住民族學生數	占全體原住民地區 國小學生數之比率	排序
合計	10,275	17.45	
桃園縣 復興鄉	644	1.09	9
新竹縣 尖石鄉	593	1.01	10
南投縣 小計	1,842	3.13	
信義鄉	929	1.58	5
仁愛鄉	913	1.55	6
台東縣 台東市	2,031	3.45	1
花蓮縣 小計	5,165	8.77	
花蓮市	1,336	2.27	2
吉安鄉	1,216	2.07	4
新城鄉	698	1.19	7
玉里鎮	669	1.14	8
秀林鄉	1,246	2.12	3

若按原住民族國小學生占其所在原住民地區之鄉鎮市學生總數比率觀察，比

率達 90%者計有 23 個鄉鎮市，此 23 個鄉鎮市分布於屏東縣 8 個、台東縣 4 個、高雄縣及花蓮縣各 3 個、宜蘭縣及新竹縣 2 個、苗栗縣 1 個。若依照比率高低排列，依序為屏東縣泰武鄉、春日鄉 100%，新竹縣五峰鄉 99.59%，台東縣蘭嶼鄉 99.22%，屏東縣來義鄉 99.01%，宜蘭縣大同鄉 98.71%，高雄縣茂林鄉 98.21%，花蓮縣卓溪鄉 97.69%，屏東縣獅子鄉 98.06%，高雄縣三民鄉 97.88%，台東縣延平鄉 97.69%、達仁鄉 97.33%，新竹縣尖石鄉 97.05%，屏東縣瑪家鄉 97.09%，花蓮縣萬榮鄉 96.64%，屏東縣三地門鄉 96.41%、霧台鄉 96.25%、牡丹鄉 95.96%，高雄縣桃源鄉 95.25%，宜蘭縣南澳鄉 95.20%，台東縣金峰鄉 93.17%，苗栗縣泰安鄉 91.64%，花蓮縣秀林鄉 91.22%。(詳表 8)

表8. 原住民族國小學生占全鄉國小學生數超過90%之地區分布

縣市別	鄉鎮市別	原住民族國小學生數	全鄉國小學生總數	百分比(%)	排序
宜蘭縣	大同鄉	384	389	98.71%	6
	南澳鄉	496	521	95.20%	20
新竹縣	五峰鄉	244	245	99.59%	3
	尖石鄉	593	611	97.05%	14
苗栗縣	泰安鄉	285	311	91.64%	22
高雄縣	茂林鄉	110	112	98.21%	7
	三民鄉	277	283	97.88%	9
屏東縣	桃源鄉	341	358	95.25%	19
	泰武鄉	327	327	100.00%	1
	春日鄉	307	307	100.00%	1
	來義鄉	500	505	99.01%	5
	獅子鄉	304	310	98.06%	8
	瑪家鄉	300	309	97.09%	13
	三地門鄉	430	446	96.41%	16
台東縣	霧台鄉	77	80	96.25%	17
	牡丹鄉	214	223	95.96%	18
	蘭嶼鄉	256	258	99.22%	4
	延平鄉	254	260	97.69%	11
花蓮縣	達仁鄉	182	187	97.33%	12
	金峰鄉	423	454	93.17%	21
	卓溪鄉	465	476	97.69%	10
	萬榮鄉	547	566	96.64%	15
	秀林鄉	1,246	1,366	91.22%	23

(四)原住民族地區國中小原住民族學生人數以阿美族之 11,401 人居冠，泰雅族及排灣族次之，分別為 5,485 人及 5,434 人

原住民族地區國中原住民族學生人數較多之前 5 族分別為阿美族 3,947 人、排灣族 1,632 人、布農族 1,353 人、泰雅族 1,344 人及太魯閣族 1,197 人，占原住民族地區全部國中原住民族學生數 10,499 人之 90.23%(詳表 9)。若以縣市別觀察，阿美族學生主要分布於花蓮縣及台東縣；排灣族分布於屏東縣及台東縣；布農族分布

於花蓮縣、台東縣；泰雅族分布於新竹縣及宜蘭縣；太魯閣族分布於花蓮縣(詳表 10)。

原住民地區國小原住民族學生人數較多之前 5 族分別為阿美族 7,454 人、泰雅族 4,141 人、排灣族 3,802 人、布農族 3,200 人及太魯閣族 2,282 人，占全部原住民地區國小原住民族學生數 23,195 之 90.02%(詳表 9)。若以縣市別觀察，多數阿美族學生分布於花蓮縣與台東縣；泰雅族學生主要分布於宜蘭縣、新竹縣、南投縣及桃園縣；排灣族分布於屏東縣及台東縣；布農族分布於南投縣、花蓮縣及台東縣；太魯閣族學生主要分布於花蓮縣(詳表 11)。

表 9. 國中小原住民族學生人數統計-按族籍別分

單位：人；%

族籍別	原住民族國中學生				原住民族國小學生			
	合計	原住民地區		非原住民地區	合計	原住民地區		非原住民地區
		比率				比率		
總計	25,900	10,499	100.00	15,401	49,690	23,195	100.00	26,495
阿美族	9,648	3,947	37.59	5,701	18,374	7,454	32.14	10,920
泰雅族	4,982	1,344	12.80	3,638	10,040	4,141	17.85	5,899
排灣族	4,529	1,632	15.54	2,897	8,500	3,802	16.40	4,698
布農族	2,924	1,353	12.89	1,571	5,566	3,200	13.80	2,366
卑南族	652	424	4.04	228	1,062	676	2.91	386
邵族	338	42	0.40	296	659	385	1.66	274
魯凱族	600	175	1.67	425	1,120	462	1.99	658
賽夏族	307	106	1.01	201	631	202	0.87	429
雅美族	220	139	1.32	81	485	266	1.15	219
邵族	36	10	0.10	26	140	91	0.39	49
噶瑪蘭族	62	37	0.35	25	102	52	0.22	50
太魯閣族	1,405	1,197	11.40	208	2,713	2,282	9.84	431
其他	197	93	0.89	104	298	182	0.79	116

表 10. 原住民地區國中原住民族學生人數統計-按縣市及族籍別分

單位：人

	合計	阿美族	泰雅族	排灣族	布農族	卑南族	邵族	魯凱族	賽夏族	雅美族	邵族	噶瑪蘭族	太魯閣族	其他
總計	10,499	3,947	1,344	1,632	1,353	424	42	175	106	139	10	37	1,197	93
台北縣	75	1	72	0	0	0	0	0	1	0	0	0	1	0
宜蘭縣	268	5	262	0	0	0	0	0	0	0	0	0	1	0
桃園縣	197	1	195	0	0	0	1	0	0	0	0	0	0	0
新竹縣	333	3	306	3	1	1	0	0	16	0	0	0	0	3
苗栗縣	148	5	63	0	0	0	0	0	80	0	0	0	0	0
台中縣	51	0	49	1	0	0	1	0	0	0	0	0	0	0
南投縣	510	5	158	5	324	0	7	2	0	0	9	0	0	0
高雄縣	239	1	1	3	166	0	27	41	0	0	0	0	0	0
屏東縣	995	20	1	927	3	0	1	42	0	0	0	0	1	0
台東縣	3,363	1,631	17	652	403	401	5	89	5	135	1	4	9	11
花蓮縣	4,320	2,275	220	41	456	22	0	1	4	4	0	33	1,185	79

表 11. 原住民地區國小原住民族學生人數統計-按縣市及族籍別分

單位：人

	合計	阿美族	泰雅族	排灣族	布農族	卑南族	邵族	魯凱族	賽夏族	雅美族	邵族	噶瑪蘭族	太魯閣族	其他
總計	23,195	7,454	4,141	3,802	3,200	676	385	462	202	266	91	52	2,282	182
台北縣	138	3	131	1	2	0	0	1	0	0	0	0	0	0
宜蘭縣	880	8	850	3	4	1	0	0	0	0	0	0	3	11
桃園縣	644	4	625	2	1	1	3	0	0	0	0	0	0	8
新竹縣	905	9	837	1	1	0	0	3	48	1	0	0	0	5
苗栗縣	491	6	333	1	3	1	0	0	140	0	0	0	0	7
台中縣	260	10	231	4	10	0	0	0	2	0	0	0	3	0
南投縣	1,899	18	628	11	1,119	0	22	6	0	0	22	0	2	71
嘉義縣	352	1	3	0	5	0	266	0	0	0	69	0	0	8
高雄縣	728	3	1	13	506	0	86	110	1	0	0	0	0	8
屏東縣	2,605	24	4	2,368	2	0	0	178	0	0	0	0	0	29
台東縣	6,181	2,966	33	1,319	769	638	5	157	1	262	0	10	8	13
花蓮縣	8,112	4,402	465	79	778	35	3	7	10	3	0	42	2,266	22

(四)非原住民族地區國中小原住民族學生分布

由於原住民族學生仍有超過半數分散於非原住民族地區，以下係針對此一部分人數較多之前 5 族學生在各鄉鎮市之分布情形加以分析。

1.阿美族

阿美族國中學生分布較多者為台北縣 1,715 人及桃園縣 1,687 人，主要在樹林市 229 人、汐止市 188 人、板橋市 184 人、新莊市 180 人、土城市 148 人、桃園縣龜山鄉 225 人、大溪鎮 218 人、中壢市 214 人、桃園市 209 人，若依人數分布多寡排序，前 5 大鄉鎮市依次為台北縣樹林市，桃園縣龜山鄉、大溪鎮、中壢市及桃園市。(詳表 12)

至於國小部分，仍以分布於台北縣 3,380 人及桃園縣 3,215 人較多，主要在台北縣樹林市 596 人、汐止市 348 人、土城市 314 人、新莊市 308 人、板橋市 239 人、新店市 208 人、鶯歌鎮 200 人、三峽鎮 182 人、蘆洲市 151 人、五股鄉 120 人、三重市 116 人、瑞芳鎮 102 人、桃園縣龜山鄉 530 人、大溪鎮 405 人、中壢市 360 人、八德市 348 人、桃園市 346 人、平鎮市 286 人、蘆竹鄉 277 人、大園鄉 250 人、楊梅鎮 169 人、龍潭鄉 125 人，若依人數分布多寡排序，前 5 大鄉鎮市依次為台北縣樹林市，桃園縣龜山鄉、大溪鎮、中壢市，台北縣汐止市。(詳表 13)

2.泰雅族

泰雅族國中學生以分布於桃園縣之 866 人、新竹縣之 516 人及南投縣之 510 人較多，主要在桃園縣大溪鎮 309 人、中壢市 107 人、平鎮市 84 人、桃園市及龍潭鄉各 78 人、八德市 68 人、新竹縣竹東鎮 329 人、南投縣埔里鎮 412 人，如以人數多寡排序，前 5 大鄉鎮市依次為南投縣埔里鎮，新竹縣竹東鎮，桃園縣大溪鎮，宜蘭縣南澳鄉、羅東鎮。(詳表 12)

至於國小部分，分布較多者為桃園縣 1,625 人、新竹縣 788 人及台北縣 616 人，主要在大溪鎮 489 人、中壢市 207 人、平鎮市 193 人、龍潭鄉 167 人、桃園市 146 人、八德市 127 人、新竹縣竹東鎮 629 人、台北縣新店市 118 人，若依人數分布多寡排序，前五大鄉鎮市依次為新竹縣竹東鎮，桃園縣大溪鎮，南投縣埔里鎮，桃園縣中壢市、平鎮市。(詳表 13)

3.排灣族

排灣族國中學生分布較多者為屏東縣 1,131 人、台北縣 252 人及桃園縣 251 人，主要在屏東縣屏東市 323 人、枋寮鄉 150 人、枋山鄉 130 人、潮州鎮 114 人、

內埔鄉 104 人及車城鄉 95 人，可見前五大鄉鎮市均位於屏東縣。(詳表 12)

至於國小部分，以分布於屏東縣之 1,544 人、台中縣 557 人及桃園縣 507 人較多，主要在屏東縣屏東市 456 人、潮州鎮 397 人、內埔鄉 215 人、枋寮鄉 180 人、台中縣大雅鄉 99 人。(詳表 13)

4.布農族

布農族國中學生以分布於南投縣 456 人、高雄縣 166 人及台中縣 152 人較多，主要在南投縣水里鄉 210 人、埔里鎮 183 人、高雄縣六龜鄉 72 人，桃園縣中壢市 41 人及高雄縣鳳山市 39 人。(詳表 12)

至於國小部分，分布較多者為桃園縣 398 人、台北縣 376 人及台中縣 344 人，主要在桃園縣中壢市 67 人、平鎮市 67 人、台北縣樹林市 56 人、鶯歌鎮 43 人、淡水鎮 42 人、新莊市 39 人、台中縣太平市 65 人、大雅鄉 58 人、大里市 47 人、大肚鄉 39 人，若依人數分布多寡排序，前五大鄉鎮市依次為南投縣埔里鎮，高雄縣六龜鄉，南投縣南投市，桃園縣中壢市、平鎮市。(詳表 13)

5.卑南族

卑南族國中學生分布較多者為台北縣 56 人、桃園縣 46 人及台中縣 17 人，主要在台北縣板橋市 12 人、新莊市 10 人、三重市 6 人、永和市 6 人、桃園縣中壢市 11 人、平鎮市 9 人、桃園市 6 人，若依人數分布多寡排序，前五大鄉鎮市依次為台北縣板橋市，桃園縣中壢市，台北縣新莊市，桃園縣平鎮市，台北縣三重市。(詳表 12)

至於國小部分，以分布於台北縣 87 人、桃園縣 86 人及台中縣 48 人較多，主要在台北縣新莊市 15 人、板橋市 10 人、中和市 8 人、土城市 7 人、蘆洲市 7 人、桃園縣桃園市 16 人、平鎮市 12 人、中壢市 10 人、楊梅鎮 9 人、台中縣大肚鄉 10 人，如以人數多寡排序，前五大鄉鎮市依次為桃園縣桃園市 16 人，台北縣新莊市 15 人，桃園縣平鎮市 12 人，台中縣大肚鄉 10 人，台北縣板橋市 10 人。(詳表 13)

表12. 非原住民族地區中原住民族學生分布之鄉鎮市排序-按族籍分

族籍別	排序一	排序二	排序三	排序四	排序五
阿美族	台北縣樹林市 229人	桃園縣龜山鄉 225人	桃園縣大溪鎮 218人	桃園縣中壢市 214人	桃園縣桃園市 209人
泰雅族	南投縣埔里鎮 412人	新竹縣竹東鎮 329人	桃園縣大溪鎮 309人	宜蘭縣南澳鄉 196人	宜蘭縣羅東鎮 151人
排灣族	屏東縣屏東市 323人	屏東縣枋寮鄉 150人	屏東縣枋山鄉 130人	屏東縣潮州鎮 114人	屏東縣內埔鄉 104人
布農族	南投縣水里鄉 210人	南投縣埔里鎮 183人	高雄縣六龜鄉 72人	桃園縣中壢市 41人	高雄縣鳳山市 39人
卑南族	台北縣板橋市 12人	桃園縣中壢市 11人	台北縣新莊市 10人	桃園縣平鎮市 9人	台北縣三重市 6人
鄒族	嘉義縣番路鄉 39人	嘉義縣竹崎鄉 26人	嘉義縣大埔鄉 23人	嘉義縣水上鄉 12人	嘉義縣中埔鄉 10人
魯凱族	屏東縣屏東市 127人	屏東縣高樹鄉 46人	屏東縣內埔鄉 19人	高雄縣鳳山市 11人	桃園縣楊梅鎮 8人
賽夏族	新竹縣竹東鎮 29人	苗栗縣頭份鎮 15人	桃園縣桃園市 14人	桃園縣中壢市 10人	桃園縣平鎮市 10人
雅美族	台中縣潭子鄉 10人	宜蘭縣蘇澳鎮 6人	台中縣大里市 5人	高雄縣鳳山市 5人	台北縣三重市 4人
邵族	南投縣埔里鎮 8人	台北縣三重市 2人	桃園縣蘆竹鄉 2人	台中縣大肚鄉 1人	台中縣太平市 1人
噶瑪蘭族	桃園縣大園鄉 2人	桃園縣蘆竹鄉 2人	台中縣后里鄉 1人	台北縣三峽鎮 1人	台北縣土城市 1人
太魯閣族	桃園縣八德市 11人	桃園縣龍潭鄉 10人	台北縣五股鄉 9人	台北縣新莊市 8人	桃園縣中壢市 8人
其他	台北縣新莊市 48人	台中縣東勢鎮 16人	高雄縣鳳山市 9人	桃園縣蘆竹鄉 7人	台中縣太平市 3人

三、平均每班學生人數及生師比分析

(一)國中方面：平均每班學生人數為 28.8 人，生師比為 13.2

95 學年度原住民地區國中計有 75 校、教師 2,009 人、班級數 1,006 班、學生 28,945 人，生師比為 13.2，平均每班學生人數為 28.8 人。

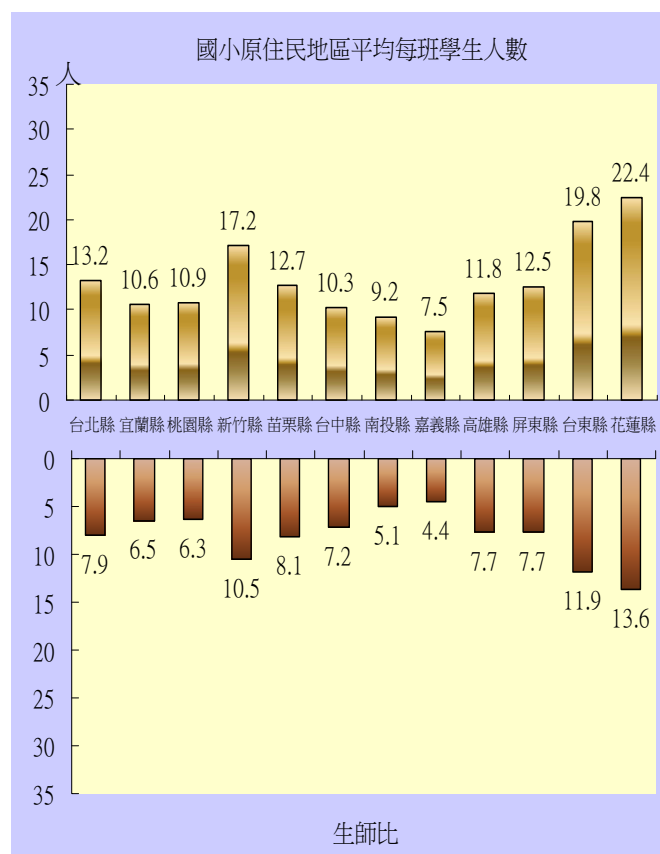
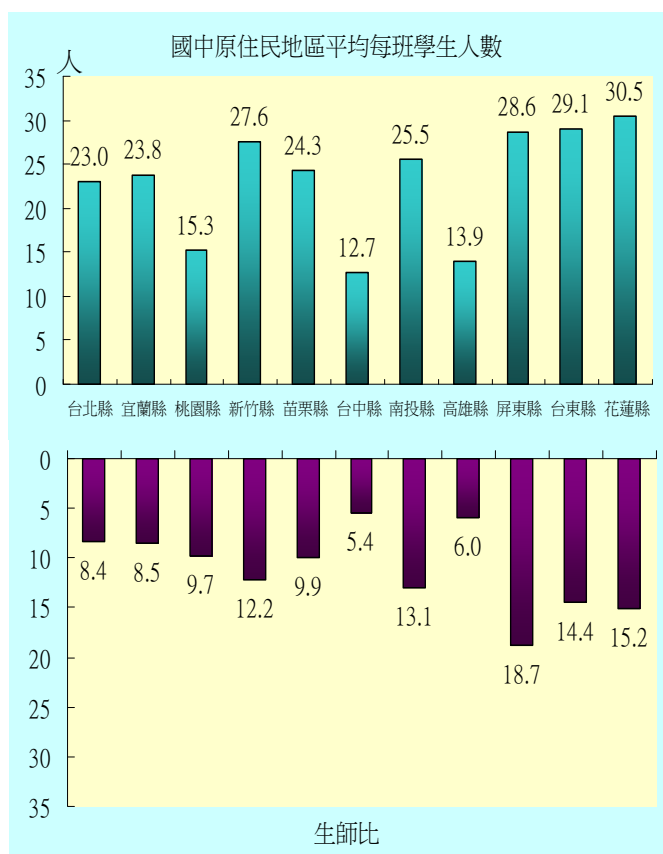
按縣市別分析，平均每班學生人數以花蓮縣之 30.5 人最多，台東縣 29.1 人居次，屏東縣 28.6 人再次之。而「生師比」以屏東縣之 18.7 居首，花蓮縣 15.2 次之，台東縣 14.4 再次之。

(二)國小方面：平均每班學生人數為 17.8 人，生師比為 11.0

95 學年度原住民地區國小計有 354 校、教師 5,371 人、班級數 3,304 班、學生 58,866 人，生師比為 11，平均每班學生人數為 17.8 人。

按縣市別分析，平均每班學生人數以花蓮縣之 22.4 人居多，台東縣 19.8 人居次，新竹縣 17.2 人再次之。至於「生師比」則以花蓮縣之 13.6 居冠，台東縣 11.9、新竹縣 10.5 分列前二、三名。

圖 2. 原住民地區國中小平均每班學生人數及生師比



綜上所述，如將原住民地區國中小之「平均每班學生人數」及「生師比」與 7 大都會區(包括:基隆市、新竹市、台中市、嘉義市、台南市、台北市、高雄市)相互比較，均呈現明顯低於都會區學校 (詳表 14、表 15)。在國中方面，原住民地區國中的平均每班學生人數比嘉義市少 8.9 人，而生師比更與基隆市的 21.7 相差 7.4 之多；國小方面，平均每班學生人數比嘉義市少 14 人，而生師比則較台南市的 21.1 少 10.1。由此可知原住民地區國中小之學校規模均較小，相對地師生間之互動機會較高。其次如與非原住民地區之情況相較，其結果顯示兩者間之差距已逐漸接近教育部近年所推展之小班教學精神以及「九十六學年度國中小一律三十五人編班」的目標。惟「5 年精緻國民教育方案」推動逐年降低國小編班人數一案在原住民地區可謂已然實現。

表 14. 原住民地區國中與都會區及非原住民地區學校之平均每班學生人數及生師比

單位:人

	原住民 地區	非原住民 地區	7 大都會區						
			基隆市	新竹市	台中市	嘉義市	台南市	台北市	高雄市
生師比	14.3	19.3	21.7	20.4	21.1	20.8	20.7	17.5	19.4
平均每班學生人數	28.8	35	34.6	34.2	36.6	37.7	34.9	33.4	35

表 15. 原住民地區國小與都會區及非原住民地區學校之平均每班學生人數及生師比

單位:人

	原住民 地區	非原住民 地區	7 大都會區						
			基隆市	新竹市	台中市	嘉義市	台南市	台北市	高雄市
生師比	11	18.3	17.9	19	20.4	20.4	21.1	15.3	19.3
平均每班學生人數	17.8	29.1	28.9	30.7	31.6	31.8	31.2	26.9	29.6

四、外籍配偶子女就讀情形分析

(一)原住民地區國中小之外籍配偶子女學生分布，以1至5人的學校最多

根據統計，原住民地區外籍配偶子女就讀之國中小共計 255 所，其中國中 47 所，占全體原住民地區國中 75 所的 62.67%。若以每校分布人數觀察，則以 1 至 5 人的學校最多，計有 32 所占 69.57%；若以有外籍配偶子女就讀的國小校數 208 所觀察，同樣以 1 至 5 人的學校居多，計有 103 所占 49.52%(詳表 16)。

表16. 外籍配偶子女在原住民地區國中小之每校分布人數

學校別	校數總計	外 籍 配 偶 子 女 人 數 分 布						
		1~5人	6~10人	11~15人	16~20人	21~25人	26~30人	31人以上
總 計	255	135	50	19	22	8	10	11
國 中	46	32	7	2	3	-	3	-
國 小	208	103	43	17	19	8	7	11

單位：所

(二)外籍配偶子女性別分布：以男生之 5 成 2 居多

外籍配偶子女就讀原住民地區國中小學生人數計有 2,222 人，其中國中 289 人(男 171 人，女 118 人)，國小 1,933 人(男 983 人，女 950 人)(詳表 17)，分占原住民地區國中與國小學生之 1%及 3.28%。如按年級別分析，除國小 3 年級呈現女明顯多於男，4、5 年級性別無甚差異之現象外，其餘均為男多於女。

表17. 原住民地區外籍配偶子女就讀國中小學生人數-依性別分

	總計	國 小						國 中				
		計	1年級	2年級	3年級	4年級	5年級	6年級	計	1年級	2年級	3年級
實 數												
總 計	2,222	1,933	413	407	363	303	265	182	289	126	98	65
男	1,154	983	216	216	169	151	133	98	171	77	53	41
女	1,068	950	197	191	194	152	132	84	118	49	45	24
百 分 比												
總 計	100	100	100	100	100	100	100	100	100	100	100	100
男	51.94	50.85	52.30	53.07	46.56	49.83	50.19	53.85	59.17	61.11	54.08	63.08
女	48.06	49.15	47.70	46.93	53.44	50.17	49.81	46.15	40.83	38.89	45.92	36.92

單位：人；%

(三) 7 成國中小外籍配偶子女集中於東部地區

根據區域別分析(詳表 18),95 學年國中原住民地區外籍配偶子女人數以東部地區最多,計 221 人占 76.5%,其次為北部地區之 37 人(12.8%),再次為中部地區 26 人(9%);以國小而言,外籍配偶子女人數分布最多的地區在東部地區,計 1,335 人占 69.1%,依次為中部地區 320 人(16.6%)、北部地區 234 人(12.1%)。

表18. 外籍配偶子女就讀原住民地區國中小學生人數-按區域別分

單位：人；%

區域別	總計		國中		國小	
	人數	百分比	人數	百分比	人數	百分比
總計	2,222	100.0	289	100.0	1,933	100.0
北部地區	271	12.2	37	12.8	234	12.1
中部地區	346	15.6	26	9.0	320	16.6
南部地區	49	2.2	5	1.7	44	2.3
東部地區	1,556	70.0	221	76.5	1,335	69.1

附註:本表所指區域係指包括「原住民地區」55個鄉鎮市之縣份集合,其中北部地區包括台北縣、宜蘭縣、桃園縣、新竹縣;中部地區為苗栗縣、台中縣、南投縣;南部地區為嘉義縣、高雄縣、屏東縣;東部地區為台東縣、花蓮縣

(四)外籍配偶子女之父或母原生國籍以印尼、大陸地區及越南居多

按國籍別觀察,就讀原住民地區國中之外籍配偶子女 289 人中,其父或母以來自大陸地區者居多,計 82 人占 28.37%,其次為印尼籍 68 人與越南籍 30 人,分別占 23.53%及 10.38%(詳表 19、圖 3)。若按縣市別分析,來自大陸地區者以在花東兩縣之 71 人居多,印尼籍則以分布於新竹縣 24 人及花蓮縣 23 人居多,越南籍以分布於花東兩縣之 28 人居多(詳表 19)。

至於國小方面,1,933 位外籍配偶子女中,其父或母則以來自印尼 626 人最多,占 32.38%,其次為大陸地區 582 人與越南 388 人,分別占 30.11%及 20.07%,如依縣市別觀察,來自印尼者以在花東兩縣之 332 人及新竹縣之 139 人居多,來自大陸地區者則以分布於花蓮縣 259 人及台東縣 176 人居多,越南籍以分布於花東兩縣之 304 人居多(詳表 19)。

圖3.原住民地區外籍配偶子女分布-依國籍別

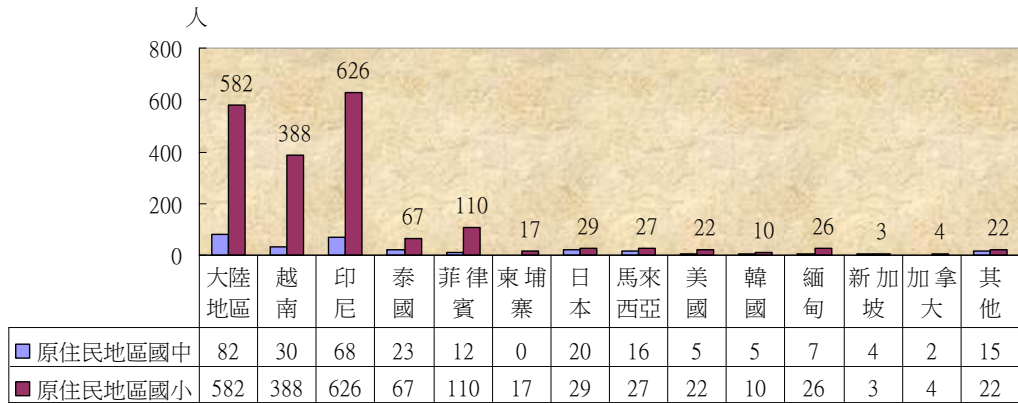


表19. 原住民地區國中小外籍配偶子女人數-按縣市及父母國籍別分

單位：人

	總計	台北縣	宜蘭縣	桃園縣	新竹縣	苗栗縣	台中縣	南投縣	嘉義縣	高雄縣	屏東縣	台東縣	花蓮縣	
國中	總計	289	1	1	0	35	9	1	16	0	0	5	84	137
	大陸地區	82	0	1	0	7	2	0	1	0	0	0	20	51
	越南	30	0	0	0	1	0	0	1	0	0	0	11	17
	印尼	68	0	0	0	24	2	0	7	0	0	0	12	23
	泰國	23	0	0	0	1	1	0	3	0	0	1	7	10
	菲律賓	12	0	0	0	0	1	0	0	0	0	0	7	4
	柬埔寨	0	0	0	0	0	0	0	0	0	0	0	0	0
	日本	20	1	0	0	0	0	1	1	0	0	0	2	15
	馬來西亞	16	0	0	0	0	1	0	2	0	0	1	9	3
	美國	5	0	0	0	0	0	0	0	0	0	0	4	1
	韓國	5	0	0	0	0	0	0	1	0	0	0	1	3
	緬甸	7	0	0	0	0	2	0	0	0	0	0	2	3
	新加坡	4	0	0	0	1	0	0	0	0	0	0	1	2
	加拿大	2	0	0	0	0	0	0	0	0	0	0	2	0
其他	15	0	0	0	1	0	0	0	0	0	3	6	5	
國小	總計	1,933	7	6	12	209	145	31	144	13	1	30	581	754
	大陸地區	582	1	0	3	32	64	11	33	0	0	3	176	259
	越南	388	0	1	1	23	2	4	45	6	0	2	171	133
	印尼	626	2	1	4	139	74	12	50	5	0	7	127	205
	泰國	67	0	0	2	6	2	2	6	0	0	1	12	36
	菲律賓	110	0	0	0	1	1	0	7	0	1	15	52	33
	柬埔寨	17	0	0	0	0	0	2	0	0	0	0	5	10
	日本	29	0	3	0	0	0	0	1	2	0	0	8	15
	馬來西亞	27	0	1	0	3	0	0	0	0	0	0	11	12
	美國	22	3	0	0	0	0	0	0	0	0	0	9	10
	韓國	10	0	0	0	2	0	0	0	0	0	0	3	5
	緬甸	26	0	0	0	2	2	0	1	0	0	0	4	17
	新加坡	3	0	0	0	0	0	0	0	0	0	0	1	2
	加拿大	4	0	0	0	0	0	0	0	0	0	0	1	3
其他	22	1	0	2	1	0	0	1	0	0	2	1	14	

五、教師概況分析

(一)國中教師部分

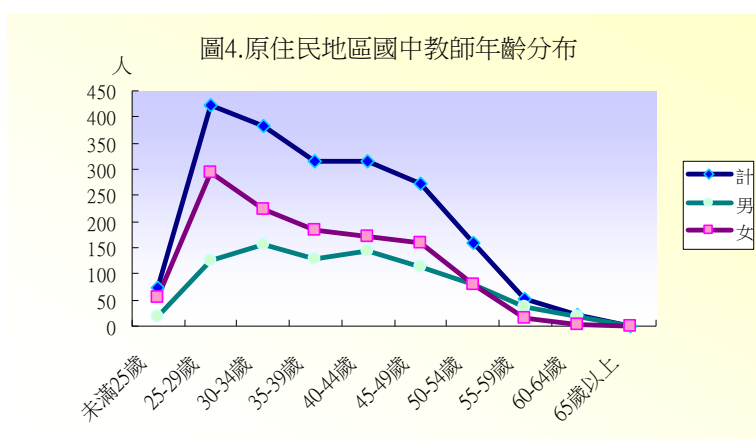
原住民地區國中教師計有 2,009 人，其中男性教師 820 人，占 40.82%，女性教師 1,189 人較男性教師多 369 人，教師男女性別比例為 1：1.5。

1.國中教師年齡分布：以「25 至 29 歲」占 2 成 1 居首位

原住民地區國中教師年齡分布以介於「25 至 29 歲」者所占比重最大，計 421 人占 21%，較非原住民地區國中同年齡層教師高出 1.7 個百分點，惟二者差距較大者落於「45 至 49 歲」之 6.8 個百分點。依據年齡分布結構顯示，教師人數隨年齡層增高而呈遞減趨勢。

表20. 原住民地區國中教師年齡分組統計

		單位：人；%										
		總計	未滿25歲	25-29歲	30-34歲	35-39歲	40-44歲	45-49歲	50-54歲	55-59歲	60-64歲	65歲以上
		實 數						百 分 比				
總計		49,749	1,730	9,656	10,582	8,990	7,781	6,477	3,374	883	271	5
男		16,086	329	2,440	3,339	2,915	2,792	2,161	1,432	480	194	4
女		33,663	1,401	7,216	7,243	6,075	4,989	4,316	1,942	403	77	1
原住民地區		2,009	73	421	382	314	314	271	160	53	21	0
男		820	19	126	157	130	143	112	79	37	17	0
女		1,189	54	295	225	184	171	159	81	16	4	0
非原住民地區		47,740	1,657	9,235	10,200	8,676	7,467	6,206	3,214	830	250	5
男		15,266	310	2,314	3,182	2,785	2,649	2,049	1,353	443	177	4
女		32,474	1,347	6,921	7,018	5,891	4,818	4,157	1,861	387	73	1
總計		100	3.5	19.4	21.3	18.1	15.6	13.0	6.8	1.8	0.5	0.0
男		100	2.0	15.2	20.8	18.1	17.4	13.4	8.9	3.0	1.2	0.0
女		100	4.2	21.4	21.5	18.0	14.8	12.8	5.8	1.2	0.2	0.0
原住民地區		100	3.6	21.0	19.0	15.6	15.6	13.5	8.0	2.6	1.0	0.0
男		100	2.3	15.4	19.1	15.9	17.4	13.7	9.6	4.5	2.1	0.0
女		100	4.5	24.8	18.9	15.5	14.4	13.4	6.8	1.3	0.3	0.0
非原住民地區		100	3.5	19.3	21.4	18.2	15.6	6.7	6.7	1.7	0.5	0.0
男		100	2.0	15.2	20.8	18.2	17.4	13.4	8.9	2.9	1.2	0.0
女		100	4.1	21.3	21.6	18.1	14.8	12.8	5.7	1.2	0.2	0.0



2.國中教師服務年資分布：以「1年至未滿5年」者居多，約占3成

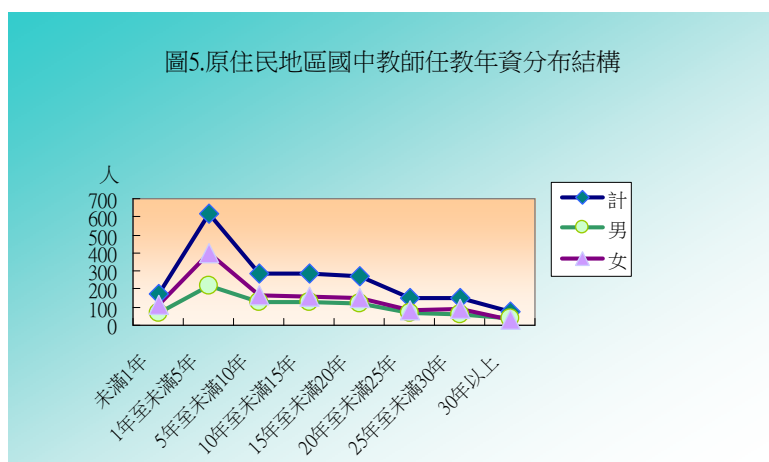
原住民地區國中教師服務年資分布以「1年至未滿5年」者計619人居最多數，占30.81%，男女性人數分別為222人、397人，如與非原住民地區相較，計高出7個百分點，顯示在原住民地區服務年資較短的國中教師較具流動性。一般而言，服務15年以上者較少尋求他調。

表21. 原住民地區國中教師任教年資分布結構

單位：人；%

	總計	未滿1年	1年至未滿5年	5年至未滿10年	10年至未滿15年	15年至未滿20年	20年至未滿25年	25年至未滿30年	30年以上	
										實數
總計	49,749	4,064	11,987	9,107	8,678	6,545	4,838	3,280	1,250	
男	16,086	1,299	3,394	2,781	2,820	2,299	1,678	1,173	642	
女	33,663	2,765	8,593	6,326	5,858	4,246	3,160	2,107	608	
原住民地區	2,009	175	619	288	286	270	148	151	72	
男	820	64	222	125	125	121	64	59	40	
女	1,189	111	397	163	161	149	84	92	32	
非原住民地區	47,740	3,889	11,368	8,819	8,392	6,275	4,690	3,129	1,178	
男	15,266	1,235	3,172	2,656	2,695	2,178	1,614	1,114	602	
女	32,474	2,654	8,196	6,163	5,697	4,097	3,076	2,015	576	
		百分比								
總計	100	8.17	24.09	18.31	17.44	13.16	9.72	6.59	2.51	
男	100	8.08	21.10	17.29	17.53	14.29	10.43	7.29	3.99	
女	100	8.21	25.53	18.79	17.40	12.61	9.39	6.26	1.81	
原住民地區	100	8.71	30.81	14.34	14.24	13.44	7.37	7.52	3.58	
男	100	7.80	27.07	15.24	15.24	14.76	7.80	7.20	4.88	
女	100	9.34	33.39	13.71	13.54	12.53	7.06	7.74	2.69	
非原住民地區	100	8.15	23.81	18.47	17.58	13.14	9.82	6.55	2.47	
男	100	8.09	20.78	17.40	17.65	14.27	10.57	7.30	3.94	
女	100	8.17	25.24	18.98	17.54	12.62	9.47	6.20	1.77	

圖5.原住民地區國中教師任教年資分布結構



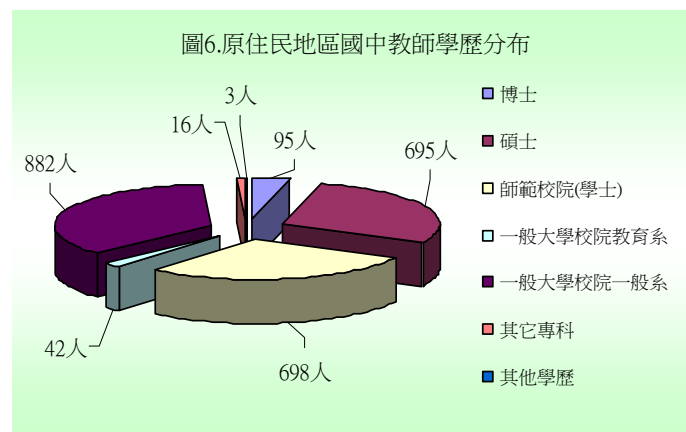
3.國中教師學歷分布：以「一般大學校院一般學系」畢業者居冠，約占4成4

原住民地區國中教師學歷分布以「一般大學校院一般系」所占比重最多，達882人，占43.9%，其中男性280人，女性602人，較非原住民地區同學歷的教師高出13個百分點。「師範校院(學士)」次之，計698人(34.7%)，其中男性334人，女性364人。若與非原住民地區教師學歷分布結構相較，顯示師範校院畢業者在原住民地區國中任教之比率為34.7%，遠低於非原住民地區之45.4%，此部分差距大部分由一般大學畢業者補足(詳表22)。

表22. 原住民地區國中教師學歷統計

單位：人；%

	總計	博士	碩士	師範校院(學士)	一般大學校院教育系	一般大學校院一般學系	師範專科	其它專科	其他學歷
	實				數				
總計	49,749	71	9,289	22,386	1,843	15,640	108	310	102
男	16,086	34	3,494	7,865	509	4,017	24	107	36
女	33,663	37	5,795	14,521	1,334	11,623	84	203	66
原住民地區	2,009	4	364	698	42	882	0	16	3
男	820	3	179	334	18	280	0	4	2
女	1,189	1	185	364	24	602	0	12	1
非原住民地區	47,740	67	8,925	21,688	1,801	14,758	108	294	99
男	15,266	31	3,315	7,531	491	3,737	24	103	34
女	32,474	36	5,610	14,157	1,310	11,021	84	191	65
	百				分				
總計	100	0.1	18.7	45.0	3.7	31.4	0.2	0.6	0.2
男	100	0.2	21.7	48.9	3.2	25.0	0.1	0.7	0.2
女	100	0.1	17.2	43.1	4.0	34.5	0.2	0.6	0.2
原住民地區	100	0.2	18.1	34.7	2.1	43.9	0.0	0.8	0.1
男	100	0.4	21.8	40.7	2.2	34.1	0.0	0.5	0.2
女	100	0.1	15.6	30.6	2.0	50.6	0.0	1.0	0.1
非原住民地區	100	0.1	18.7	45.4	3.8	30.9	0.2	0.6	0.2
男	100	0.2	21.7	49.3	3.2	24.5	0.2	0.7	0.2
女	100	0.1	17.3	43.6	4.0	33.9	0.3	0.6	0.2

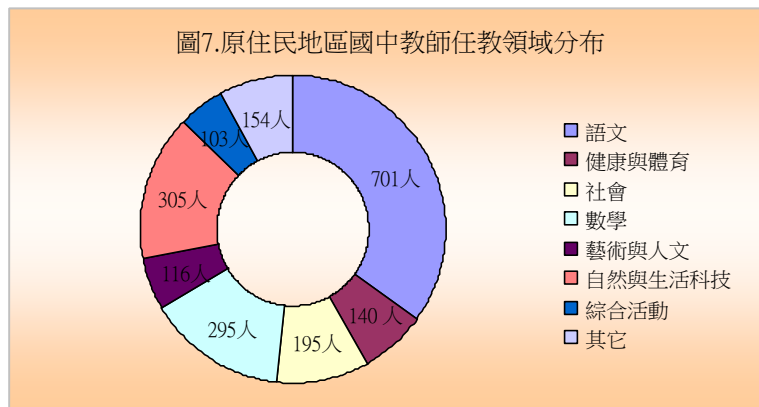


4.國中教師任教領域分布：多以「語文」類科為主，其中「自然與生活科技」、「社會」、「健康與體育」領域所占比率較非原住民族地區低

原住民族地區國中教師任教領域分布以「語文類別-本國」所占比率最高，達392人，占19.5%，其中男性85人，女性307人，較非原住民族地區同領域的教師低0.6個百分點。「自然與生活科技」領域次之，為305人，占15.2%，其中男性206人，女性99人。若與非原住民族地區教師任教領域比較，發現在「英語」、「健康與體育」、「社會」、「藝術與人文」、「自然與生活科技」及「綜合活動」領域任教的教師，其所占比率較非原住民族地區低(詳表27)，可能係受在上列領域任教之教師流動率較高或囿於編制不足所致。

表27. 原住民族地區國中教師任教領域統計

	總計	語文											健康與體育	社會	數學	藝術與人文	自然與生活科技	綜合活動	其他							
		小計	本國	閩南	客家	原住民	英語	第二外語	實數																	
									百分比																	
總計	49,749	16,639	10,011	12	2	26	6,520	68	3,808	5,182	7,296	3,134	7,995	2,709	2,986											
男	16,086	2,404	1,442	4	1	18	933	6	2,036	1,206	3,801	578	4,718	503	840											
女	33,663	14,235	8,569	8	1	8	5,587	62	1,772	3,976	3,495	2,556	3,277	2,206	2,146											
原住民族地區	2,009	701	392	7	2	24	256	20	140	195	295	116	305	103	154											
男	820	173	85	2	1	16	67	2	85	76	165	26	206	31	58											
女	1,189	528	307	5	1	8	189	18	55	119	130	90	99	72	96											
非原住民族地區	47,740	15,938	9,619	5	0	2	6,264	48	3,668	4,987	7,001	3,018	7,690	2,606	2,832											
男	15,266	2,231	1,357	2	0	2	866	4	1,951	1,130	3,636	552	4,512	472	782											
女	32,474	13,707	8,262	3	0	0	5,398	44	1,717	3,857	3,365	2,466	3,178	2,134	2,050											
總計	100	33.4	20.1	0.0	0.0	0.1	13.1	0.1	7.7	10.4	14.7	6.3	16.1	5.4	6.0											
男	100	14.9	9.0	0.0	0.0	0.1	5.8	0.0	12.7	7.5	23.6	3.6	29.3	3.1	5.2											
女	100	42.3	25.5	0.0	0.0	0.0	16.6	0.2	5.3	11.8	10.4	7.6	9.7	6.6	6.4											
原住民族地區	100	34.9	19.5	0.3	0.1	1.2	12.7	1.0	7.0	9.7	14.7	5.8	15.2	5.1	7.7											
男	100	21.1	10.4	0.2	0.1	2.0	8.2	0.2	10.4	9.3	20.1	3.2	25.1	3.8	7.1											
女	100	44.4	25.8	0.4	0.1	0.7	15.9	1.5	4.6	10.0	10.9	7.6	8.3	6.1	8.1											
非原住民族地區	100	33.4	20.1	0.0	0.0	0.0	13.1	0.1	7.7	10.4	14.7	6.3	16.1	5.5	5.9											
男	100	14.6	8.9	0.0	0.0	0.0	5.7	0.0	12.8	7.4	23.8	3.6	29.6	3.1	5.1											
女	100	42.2	25.4	0.0	0.0	0.0	16.6	0.1	5.3	11.9	10.4	7.6	9.8	6.6	6.3											



(二)國小教師部分

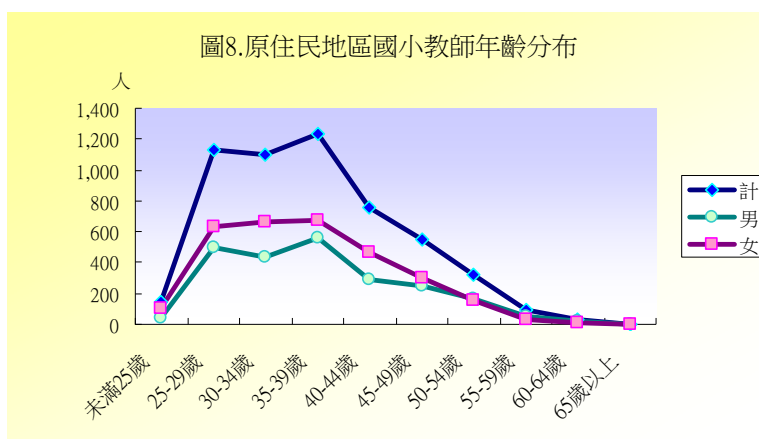
至於國小方面，95 學年度原住民地區國小教師計有 5,371 人，其中男性教師 2,322 人，女性教師 3,049 人較男性教師多 727 人，教師男女性別比例約為 1：1.3。

1.國小教師年齡分布：以介於「35 至 39 歲」者居首位，占 2 成多

原住民地區國小教師年齡分布以介於 35 至 39 歲者占最多數，計有 1,231 人，占 22.9%，較非原住民地區國小同年齡層教師低 0.7 個百分點。惟二者差距較大者落於「25 至 29 歲」之 4.4 個百分點。依據年齡分布結構顯示，教師人數隨年齡層增高而呈遞減趨勢(詳圖 21)。

表 28. 原住民地區國小教師年齡分組統計

		單位：人；%										
		總計	未滿25歲	25-29歲	30-34歲	35-39歲	40-44歲	45-49歲	50-54歲	55-59歲	60-64歲	65歲以上
		實 數						百 分 比				
總計		100,692	1,969	17,046	21,800	23,757	17,676	10,932	5,393	1,590	511	18
男		32,064	409	4,789	6,777	8,337	5,355	3,324	2,067	688	307	11
女		68,628	1,560	12,257	15,023	15,420	12,321	7,608	3,326	902	204	7
原住民地區		5,371	148	1,133	1,097	1,231	755	553	325	92	36	1
男		2,322	41	496	438	555	287	254	169	56	25	1
女		3,049	107	637	659	676	468	299	156	36	11	0
非原住民地區		95,321	1,821	15,913	20,703	22,526	16,921	10,379	5,068	1,498	475	17
男		29,742	368	4,293	6,339	7,782	5,068	3,070	1,898	632	282	10
女		65,579	1,453	11,620	14,364	14,744	11,853	7,309	3,170	866	193	7
總計		100	2.0	16.9	21.7	23.6	17.6	10.9	5.4	1.6	0.5	0.0
男		100	1.3	14.9	21.1	26.0	16.7	10.4	6.4	2.1	1.0	0.0
女		100	2.3	17.9	21.9	22.5	18.0	11.1	4.8	1.3	0.3	0.0
原住民地區		100	2.8	21.1	20.4	22.9	14.1	10.3	6.1	1.7	0.7	0.0
男		100	1.8	21.4	18.9	23.9	12.4	10.9	7.3	2.4	1.1	0.0
女		100	3.5	20.9	21.6	22.2	15.3	9.8	5.1	1.2	0.4	0.0
非原住民地區		100	1.9	16.7	21.7	23.6	17.8	10.9	5.3	1.6	0.5	0.0
男		100	1.2	14.4	21.3	26.2	17.0	10.3	6.4	2.1	0.9	0.0
女		100	2.2	17.7	21.9	22.5	18.1	11.1	4.8	1.3	0.3	0.0



2.國小教師服務年資分布：以「1年至未滿5年」者居多，約占2成

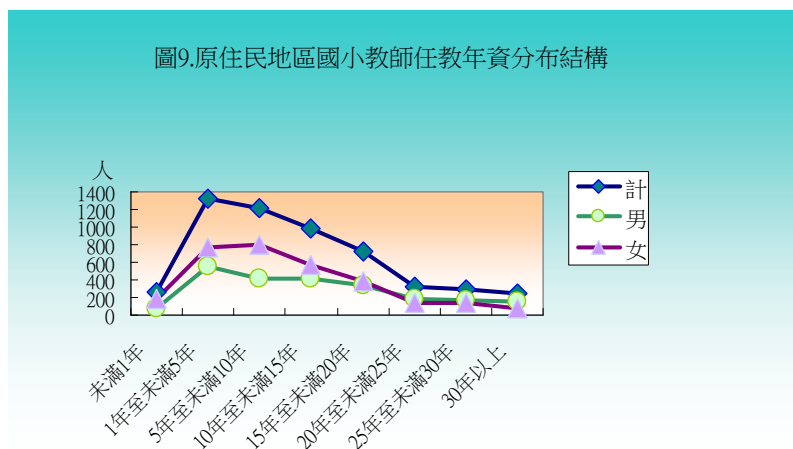
原住民地區國小教師服務年資分布以「1年至未滿5年」者居最多數，計1,322人，占24.6%，男女性人數分別為558人、764人，如與非原住民地區相較計高出6.5個百分點，顯示原住民地區服務年資較短的國小教師較具流動性，一般而言，服務15年以上者較少尋求他調(詳表29)。

表29. 原住民地區國小教師任教年資分布結構

單位：人；%

	總計	未滿1年	1年至未滿5年	5年至未滿10年	10年至未滿15年	15年至未滿20年	20年至未滿25年	25年至未滿30年	30年及以上
		實				數			
總計	100,692	3,276	18,577	24,593	18,644	16,690	9,579	6,055	3,278
男	32,064	688	5,056	7,032	6,181	5,494	3,747	2,175	1,691
女	68,628	2,588	13,521	17,561	12,463	11,196	5,832	3,880	1,587
原住民地區	5,371	264	1,322	1,216	983	724	322	296	244
男	2,322	77	558	421	418	344	181	162	161
女	3,049	187	764	795	565	380	141	134	83
非原住民地區	95,321	3,012	17,255	23,377	17,661	15,966	9,257	5,759	3,034
男	29,742	611	4,498	6,611	5,763	5,150	3,566	2,013	1,530
女	65,579	2,401	12,757	16,766	11,898	10,816	5,691	3,746	1,504
		百				分			
總計	100	3.3	18.4	24.4	18.5	16.6	9.5	6.0	3.3
男	100	2.1	15.8	21.9	19.3	17.1	11.7	6.8	5.3
女	100	3.8	19.7	25.6	18.2	16.3	8.5	5.7	2.3
原住民地區	100	4.9	24.6	22.6	18.3	13.5	6.0	5.5	4.5
男	100	3.3	24.0	18.1	18.0	14.8	7.8	7.0	6.9
女	100	6.1	25.1	26.1	18.5	12.5	4.6	4.4	2.7
非原住民地區	100	3.2	18.1	24.5	18.5	16.7	9.7	6.0	3.2
男	100	2.1	15.1	22.2	19.4	17.3	12.0	6.8	5.1
女	100	3.7	19.5	25.6	18.1	16.5	8.7	5.7	2.3

圖9.原住民地區國小教師任教年資分布結構



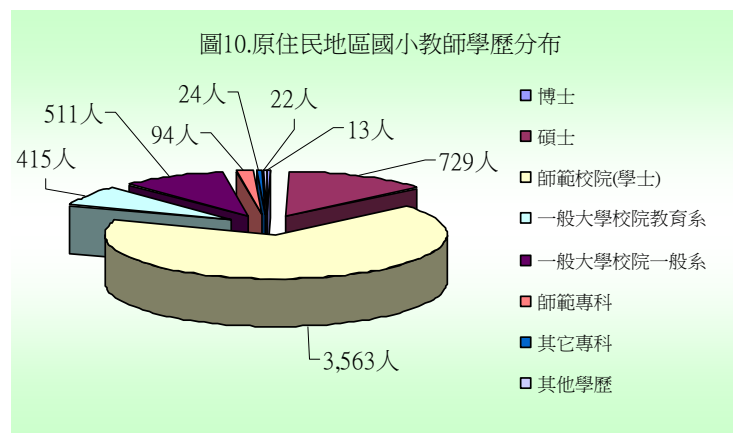
3.國小教師學歷分布：以「師範校院(學士)」畢業者居冠，約占6成6

原住民地區國小教師學歷分布以「師範校院(學士)」所占比重最多，達 3,563 人，占 66.3%，其中男性 1,581 人，女性 1,982 人，較非原住民地區同學歷的教師高出 8.1 個百分點。「一般大學校院一般系」次之，計 511 人(9.5%)，其中男性 149 人，女性 362 人，較非原住民地區同學歷的教師低 10.2 個百分點(詳表 30)。

表30. 原住民地區國小教師學歷統計

單位：人；%

	總計	博士	碩士	師範校院 (學士)	一般大學 校院教育 系	一般大學 校院一般 學系	師範專科	其它專科	其他學歷
	實				數				
總計	100,692	149	14,716	59,082	4,240	19,298	2,904	188	115
男	32,064	94	6,352	19,933	1,063	3,625	875	69	53
女	68,628	55	8,364	39,149	3,177	15,673	2,029	119	62
原住民地區	5,371	13	729	3,563	415	511	94	24	22
男	2,322	4	367	1,581	141	149	61	12	7
女	3,049	9	362	1,982	274	362	33	12	15
非原住民地區	95,321	136	13,987	55,519	3,825	18,787	2,810	164	93
男	29,742	90	5,985	18,352	922	3,476	814	57	46
女	65,579	46	8,002	37,167	2,903	15,311	1,996	107	47
	百				分				
總計	100	0.1	14.6	58.7	4.2	19.2	2.9	0.2	0.1
男	100	0.3	19.8	62.2	3.3	11.3	2.7	0.2	0.2
女	100	0.1	12.2	57.0	4.6	22.8	3.0	0.2	0.1
原住民地區	100	0.2	13.6	66.3	7.7	9.5	1.8	0.4	0.4
男	100	0.2	15.8	68.1	6.1	6.4	2.6	0.5	0.3
女	100	0.3	11.9	65.0	9.0	11.9	1.1	0.4	0.5
非原住民地區	100	0.1	14.7	58.2	4.0	19.7	2.9	0.2	0.1
男	100	0.3	20.1	61.7	3.1	11.7	2.7	0.2	0.2
女	100	0.1	12.2	56.7	4.4	23.3	3.0	0.2	0.1

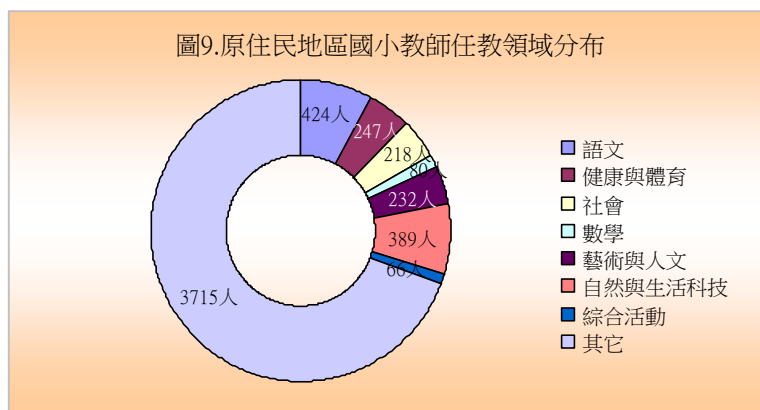


4. 國小教師任教領域分布：以「其他-包班之級任老師及無法分類」者為主，約占7成

原住民地區國小教師任教領域分布以「其他」領域(係指包班之級任老師及無法分類者)所占比率最高，計 3,715 人，占 69.2%，其中男性 1,407 人，女性 2,308 人，較非原住民地區同領域的教師高出 4.8 個百分點。「自然與生活科技」次之，為 389 人，占 7.2%，其中男性 263 人，女性 126 人。「藝術與人文」領域再次之，為 232 人，占 4.3%，其中男性 73 人，女性 159 人。若與非原住民地區教師任教領域比較，發現在「英語」、「健康與體育」、「數學」、「藝術與人文」、「自然與生活科技」及「綜合活動」領域任教的教師，其所占比率較非原住民地區低(詳表 31)，其中又以「英語」、「自然與生活科技」及「藝術與人文」領域差距較多，可能係受在上列領域任教之教師流動率高或囿於編制不足所致。

表31. 原住民地區國小教師任教領域統計

	總計	語文							健康與體育	社會	數學	藝術與人文	自然與生活科技	綜合活動	其他
		小計	本國	閩南	客家	原住民	英語	第二外語							
總計	100,692	9,250	4,078	1,018	246	93	3,771	44	4,930	3,488	1,706	5,409	8,755	2,012	65,142
男	32,064	1,970	972	351	95	48	496	8	3,487	1,623	536	1,254	4,738	631	17,825
女	68,628	7,280	3,106	667	151	45	3,275	36	1,443	1,865	1,170	4,155	4,017	1,381	47,317
原住民地區	5,371	424	208	27	21	55	106	7	247	218	80	232	389	66	3,715
男	2,322	180	93	16	11	39	20	1	204	124	41	73	263	30	1,407
女	3,049	244	115	11	10	16	86	6	43	94	39	159	126	36	2,308
非原住民地區	95,321	8,826	3,870	991	225	38	3,665	37	4,683	3,270	1,626	5,177	8,366	1,946	61,427
男	29,742	1,790	879	335	84	9	476	7	3,283	1,499	495	1,181	4,475	601	16,418
女	65,579	7,036	2,991	656	141	29	3,189	30	1,400	1,771	1,131	3,996	3,891	1,345	45,009
總計	100	9.2	4.0	1.0	0.2	0.1	3.7	0.0	4.9	3.5	1.7	5.4	8.7	2.0	64.7
男	100	6.1	3.0	1.1	0.3	0.1	1.5	0.0	10.9	5.1	1.7	3.9	14.8	2.0	55.6
女	100	10.6	4.5	1.0	0.2	0.1	4.8	0.1	2.1	2.7	1.7	6.1	5.9	2.0	68.9
原住民地區	100	7.9	3.9	0.5	0.4	1.0	2.0	0.1	4.6	4.1	1.5	4.3	7.2	1.2	69.2
男	100	7.8	4.0	0.7	0.5	1.7	0.9	0.0	8.8	5.3	1.8	3.1	11.3	1.3	60.6
女	100	8.0	3.8	0.4	0.3	0.5	2.8	0.2	1.4	3.1	1.3	5.2	4.1	1.2	75.7
非原住民地區	100	9.3	4.1	1.0	0.2	0.0	3.8	0.0	4.9	3.4	1.7	5.4	8.8	2.0	64.4
男	100	6.0	3.0	1.1	0.3	0.0	1.6	0.0	11.0	5.0	1.7	4.0	15.0	2.0	55.2
女	100	10.7	4.6	1.0	0.2	0.0	4.9	0.0	2.1	2.7	1.7	6.1	5.9	2.1	68.6



六、教師年齡結構及領域別分析

(一)教師年輕化：原住民地區教師平均年齡約 37 歲

95 學年度原住民地區國中教師平均年齡約為 37.6 歲，年齡分布以「25 至 29 歲」最多，占 21%；國小教師平均年齡約為 36.7 歲，國小教師年齡分布以 35 至 39 歲者占大多數，達 22.9%，大致而言，教師年齡結構有年輕化趨勢。近年來因各項新教育政策推動，如九年一貫政策造成年紀大的教師退休人數增加等因素，使得師資的新陳代謝及素質相對提高。教師年輕化具有較多不同以往的新思維、創意及充沛的體力，然而卻有教學經驗待加強、主觀性強、缺少經驗豐富教師擔任教學諮詢指導工作等缺點，再加上原住民地區有地域阻隔的不利條件較不易對外聯繫，所以為了彌補教師年輕化的缺失，應多增設資訊設備並鼓勵教師定期參加研習，以吸收新知、增進教學品質。

(二)教師任教領域：國中教師主要任教於語文、自然與生活科技；國小教師任教領域以包班之級任老師及無法分類者最多

國中教師普遍任教於語文、自然與生活科技及數學領域三個領域，其中原住民地區的鄉土語言與第二外語教師明顯多於其他五都會區及北高兩市(詳表 32)。

國小教師任教領域分布則以「其它」領域(係指包班之級任老師及無法分類者)最多，語文、自然與生活科技、藝術與人文、健康與體育居次。綜觀原住民地區與其他七大都會區之國小教師教學領域，除嘉義市的語文領域教師較少外，其他都會區的教師分布無太大差異。

表32. 原住民地區與都會區學校教師任教領域統計

單位：人

		總計	語文							健康與體育	社會	數學	藝術與人文	自然與生活科技	綜合活動	其它
			小計	本國	閩南	客家	原住民	英語	第二外語							
國中	基隆市	793	277	161	0	0	0	116	0	53	91	130	50	120	28	44
	新竹市	855	266	160	0	0	0	106	0	72	94	126	65	130	47	55
	台中市	2,305	799	475	0	0	0	324	0	183	260	362	141	374	106	80
	嘉義市	672	222	133	0	0	0	89	0	54	69	101	43	109	26	48
	台南市	1,758	600	379	0	0	0	221	0	126	188	248	102	291	118	85
	台北市	5,653	1,637	981	0	0	0	656	0	477	550	803	379	849	461	497
	高雄市	3,275	1,044	624	1	0	0	419	0	281	339	469	206	533	211	192
	原住民地區	2,009	701	392	7	2	24	256	20	140	195	295	116	305	103	154
國小	基隆市	1,678	84	25	9	3	0	47	0	95	56	35	93	121	37	1,157
	新竹市	1,860	142	34	16	8	1	78	5	96	72	54	137	135	32	1,192
	台中市	4,781	499	178	81	13	4	217	6	245	146	97	291	527	80	2,896
	嘉義市	1,223	99	38	15	0	0	46	0	78	40	37	91	136	26	716
	台南市	2,805	290	125	33	1	0	125	6	156	63	8	141	200	23	1,924
	台北市	11,638	1,496	713	111	15	8	649	0	812	372	250	815	1,020	293	6,580
	高雄市	5,947	730	408	105	21	3	192	1	390	176	147	397	504	149	3,454
	原住民地區	5,371	424	208	27	21	55	106	7	247	218	80	232	389	66	3,715