

大專校院 新生註冊率概況

108 學年

教育部統計處

中華民國 109 年 4 月

108 學年大專校院新生註冊率概況

目 次

壹、前言	1
貳、提要分析	1
參、學校體系別之各學制註冊率分布概況	12
統計表	
表 1. 大專校院新生註冊概況	2
表 2. 大專校院新生註冊概況—按學校體系別分	3
表 3. 大專校院新生註冊概況—按公私立別分	4
表 4. 大專校院新生註冊率分布	6
表 5. 108 學年大專校院新生註冊率區間分布	7
表 6. 大專校院新生註冊率變動	8
表 7. 90 學年後新設立或改制之學校新生註冊率概況	9
表 8. 大專校院各學制新生註冊率	11
表 9. 大專校院新生註冊率分布—日間部學士班	12
表 10. 大專校院新生註冊率分布—進修學士班	13
表 11. 大專校院新生註冊率分布—日間部四技	14
表 12. 大專校院新生註冊率分布—日間部二技	15
表 13. 大專校院新生註冊率分布—日間部二專	16
表 14. 大專校院新生註冊率分布—五專(含七年一貫制)	17
表 15. 大專校院新生註冊率分布—進修部四技	18
表 16. 大專校院新生註冊率分布—進修部二技	19
表 17. 大專校院新生註冊率分布—進修部二專	20
表 18. 大專校院新生註冊率分布—博士	21
表 19. 大專校院新生註冊率分布—碩士	22
表 20. 大專校院新生註冊率分布—碩士在職	23
表 21. 大專校院新生註冊率分布—附設進修學校二技	24
表 22. 大專校院新生註冊率分布—附設進修學校二專	25
表 23. 108 學年大專校院各學制新生註冊率區間分布	26

統計圖

圖 1. 近年大專校院招生缺額及新生註冊率	2
圖 2. 107、108 學年大專校院新生註冊率分布	5
圖 3. 108 學年大專校院各學制新生註冊率	10
圖 4. 107、108 學年大專校院新生註冊率分布—日間部學士班	12
圖 5. 107、108 學年大專校院新生註冊率分布—進修學士班	13
圖 6. 107、108 學年大專校院新生註冊率分布—日間部四技	14
圖 7. 107、108 學年大專校院新生註冊率分布—日間部二技	15
圖 8. 107、108 學年大專校院新生註冊率分布—日間部二專	16
圖 9. 107、108 學年大專校院新生註冊率分布—五專(含七年一貫制)	17
圖 10. 107、108 學年大專校院新生註冊率分布—進修部四技	18
圖 11. 107、108 學年大專校院新生註冊率分布—進修部二技	19
圖 12. 107、108 學年大專校院新生註冊率分布—進修部二專	20
圖 13. 107、108 學年大專校院新生註冊率分布—博士	21
圖 14. 107、108 學年大專校院新生註冊率分布—碩士	22
圖 15. 107、108 學年大專校院新生註冊率分布—碩士在職	23
圖 16. 107、108 學年大專校院新生註冊率分布—附設進修學校二技	24
圖 17. 107、108 學年大專校院新生註冊率分布—附設進修學校二專	25

108 學年大專校院新生註冊率概況

壹、前言

我國高教普及化，帶動高級中等學校畢業生升學率明顯攀升，而受社會多元化發展、適性教育重要性日趨提升，以及就業環境競爭與少子女化衝擊遞延至高教階段等因素影響，各界對大專校院辦學成果亦日益關注。為呼應外界的期待，提供民眾知的權利，並消弭資訊落差，保障學生受教權益，本部遂建置大專校院校務資訊公開平台，適度公開學校重要資訊，讓各界充分瞭解並監督各大專校院運作。

大專校院校務資訊公開平台自 106 學年起配合大專校院招生時程，分階段依學生類、教職類、研究類、校務類及財務類等，對外公布學校經營成效及特色資訊，其中新生註冊率指標可作為學生及家長選校之參考依據，備受各界關注。106 學年起大專校院新生註冊率除以「各系(科)所」、「各學制」、「全校」為單位公布外，本部為鼓勵學校配合新南向政策及高教輸出招收境外學生來臺就讀，以真實呈現實際註冊概況，更於 107 學年起另將境外學生納入「各學制」及「全校」註冊率計算範疇，俾使統計資訊更為完整。

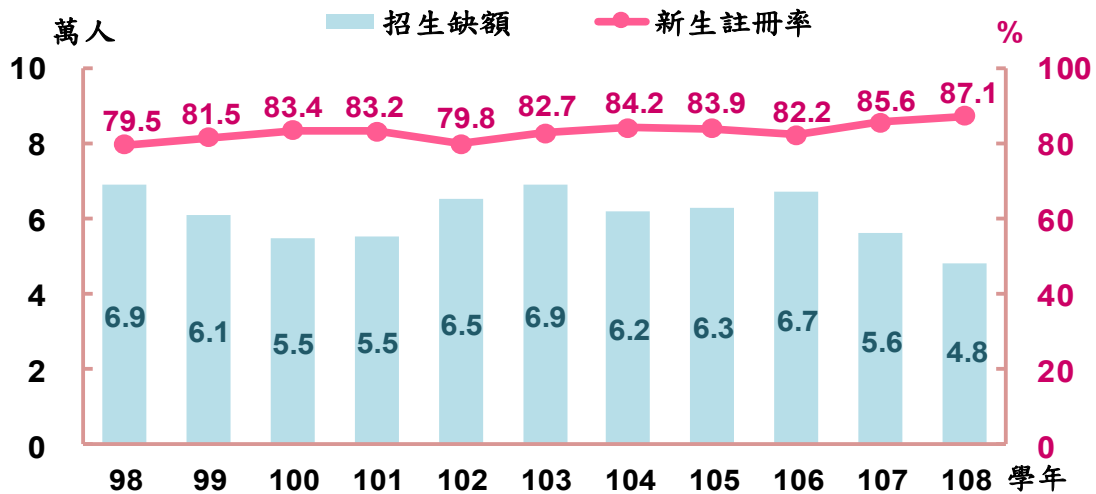
108 學年大專校院新生註冊率已於 108 年 12 月對外公布，為利各界迅速掌握各校院及學制之新生註冊率分布與變動，爰進行整體分析如后，以供參考。

貳、提要分析

一、108 學年大專校院招生名額近 35.4 萬人，新生實際註冊約 30.6 萬人，招生缺額約 4.8 萬人，平均新生註冊率為 87.1%

受少子女化效應衝擊，學齡人口逐年減少，大專校院招生名額總量亦配合逐年管控縮減，以提升學校資源有效運用。108 學年全國 152 所大專校院(不含軍警校院、軍警專校、空大、進專院、宗教研修學院)核定招生名額為 35 萬 4,329 人，較上學年減少 1 萬 5,122 人或 4.1%；其中新生註冊人數為 30 萬 5,935 人，續較上學年減少 7,285 人或 2.3%；因核定招生名額減幅大於新生註冊人數減幅，致 108 學年新生註冊率上升至 87.1%，較上學年增加 1.5 個百分點；招生缺額為 4 萬 7,751 人，較上學年減少 7,773 人或 14.0%。(圖 1 及表 1)。

圖 1. 近年大專校院招生缺額及新生註冊率



說明：本圖 102 學年以前大專校院(不含宗教研修學院)新生註冊率統計範圍為大學部以下，不含研究所及附設進修學校；103 學年起增納研究所學制，105 學年起增納附設進修學校，107 學年度起再增納境外新生註冊人數，以下圖(表)均同。

表 1. 大專校院新生註冊概況

單位：所；人；%

	校數	招生名額	新生註冊人數	新生註冊率	招生缺額
98 學年	164	335,827	266,818	79.5	69,009
99 學年	163	332,650	271,152	81.5	61,498
100 學年	163	328,358	273,713	83.4	54,645
101 學年	162	327,474	272,288	83.2	55,186
102 學年	161	324,171	258,771	79.8	65,400
103 學年	159	403,075	332,544	82.7	69,362
104 學年	158	395,873	332,302	84.2	62,366
105 學年	158	391,583	327,532	83.9	63,034
106 學年	157	379,608	311,381	82.2	67,393
107 學年	153	369,451	313,220	85.6	55,524
108 學年	152	354,329	305,935	87.1	47,751
108 學年較上學年 增減數	-1	-15,122	-7,285	-	-7,773
108 學年較上學年 增減百分比(點)	-0.7	-4.1	-2.3	(1.5)	-14.0

說明：1.102 學年以前註冊率公式=新生註冊人數 / 總量核定招生名額 × 100%；103 學年起修正為：新生註冊人數 / (總量核定招生名額 - 新生保留入學資格人數) × 100%。

2.107 學年復修正註冊率公式為：(新生註冊人數+境外新生註冊人數) / (總量核定招生名額 - 新生保留入學資格人數 + 境外新生註冊人數) × 100%，108 學年新生保留入學資格人數為 643 人，境外新生註冊人數為 15,734 人。

3.資料標準時期為每年 10 月 15 日。

4.本表招生名額及招生缺額均不含外加名額(係指不列入核定招生名額總量計算之名額，如僑生、大陸地區學生、外國學生、政府派赴國外工作人員子女…等)。

5.以下圖(表)均同。

二、108 學年一般大學之平均新生註冊率為 91.1%，高於技專校院的 83.0%

108 學年一般大學招生名額為 17 萬 7,089 人，較上學年減少 5,534 人或 3.0%；平均新生註冊率 91.1%，較上學年增加 2.0 個百分點；而招生缺額 1 萬 6,669 人，則較上學年減少 4,168 人，缺額率為 9.4%，亦減 2.0 個百分點。

技專校院招生名額為 17 萬 7,240 人，較上學年減少 9,588 人或 5.1%；平均新生註冊率 83.0%，較上學年增加 0.9 個百分點；招生缺額 3 萬 1,082 人，則較上學年減少 3,605 人或 10.4%，缺額率為 17.6%，較一般大學高出 8.2 個百分點，在大專校院生源減少下，招生不足衝擊對技專校院影響程度較大。(表 2)

表 2. 大專校院新生註冊概況—按學校體系別分

單位：所；人；%

		校數	招生名額	新生註冊人數	新生註冊率	招生缺額	缺額率
98 學年	一般大學	71	136,001	115,305	84.8	20,696	15.2
	技專校院	93	199,826	151,513	75.8	48,313	24.2
99 學年	一般大學	71	133,834	116,762	87.2	17,072	12.8
	技專校院	92	198,816	154,390	77.7	44,426	22.3
100 學年	一般大學	71	131,731	117,314	89.1	14,417	10.9
	技專校院	92	196,627	156,399	79.5	40,228	20.5
101 學年	一般大學	71	131,902	118,894	90.1	13,008	9.9
	技專校院	91	195,572	153,394	78.4	42,178	21.6
102 學年	一般大學	70	130,556	116,162	89.0	14,394	11.0
	技專校院	91	193,615	142,609	73.7	51,006	26.3
103 學年	一般大學	71	192,632	170,422	88.9	21,237	11.1
	技專校院	88	210,443	162,122	77.1	48,125	22.9
104 學年	一般大學	71	191,838	170,060	89.1	20,744	10.9
	技專校院	87	204,035	162,242	79.6	41,622	20.4
105 學年	一般大學	71	188,781	165,591	88.1	22,323	11.9
	技專校院	87	202,802	161,941	79.9	40,711	20.1
106 學年	一般大學	70	185,416	160,592	86.9	24,169	13.1
	技專校院	87	194,192	150,789	77.7	43,224	22.3
107 學年	一般大學	70	182,623	161,193	89.1	20,837	11.4
	技專校院	83	186,828	152,027	82.1	34,687	18.6
108 學年	一般大學	70	177,089	159,920	91.1	16,669	9.4
	技專校院	82	177,240	146,015	83.0	31,082	17.6
108 學年較上學年 增減數	一般大學	-	-5,534	-1,273	-	-4,168	-
	技專校院	-1	-9,588	-6,012	-	-3,605	-
108 學年較上學年 增減百分比(點)	一般大學	-	-3.0	-0.8	(2.0)	-20.0	(-2.0)
	技專校院	-1.2	-5.1	-4.0	(0.9)	-10.4	(-1.0)

說明：缺額率公式= 招生缺額 / 招生名額 × 100%。

三、108 學年大專校院公立學校平均新生註冊率逾 9 成 3，高於私立學校之 8 成 4

108 學年大專校院之公立學校平均註冊率為 93.3%，顯著高於私立學校之 83.7%，其中私立學校之招生缺額為 3 萬 9,003 人，較上學年減少 6,925 人，為公立學校招生缺額 8,748 人的 4.5 倍。

由體系別觀察，一般大學 108 學年計 70 所(其中公立 33 所，私立 37 所)，公立學校平均新生註冊率為 93.4%，私立學校為 88.9%，其中公立之註冊率由上學年之 92.4% 升至 93.4%，上升 1.0 個百分點，私立學校則由上學年的 86.2% 上升至 88.9%，上升 2.7 個百分點；在招生缺額方面，公立學校為 5,939 人，私立則高達 1 萬 730 人，為公立的 1.8 倍，與上學年比較，公立、私立各減少 920 人、3,248 人。

70 所科大及技術學院中，公立學校平均新生註冊率為 93.3%，私立為 79.8%，其中公立註冊率由上學年之 93.4% 為降至 93.3%，下降 0.1 個百分點，私立註冊率則由上學年之 78.7% 提升 79.8%，增加 1.1 個百分點；招生缺額部分，公立學校為 2,578 人，較上學年增加 61 人，或增 2.4%，私立學校為 2 萬 6,741 人，較上學年減少 3,785 人或 12.4%。

12 所專科學校中，公立學校平均新生註冊率 77.5%，較上學年減少 1.4 個百分點，私立學校平均新生註冊率亦由 86.8% 降至 85.5%。(表 3)

表 3. 大專校院新生註冊概況—按公私立別分

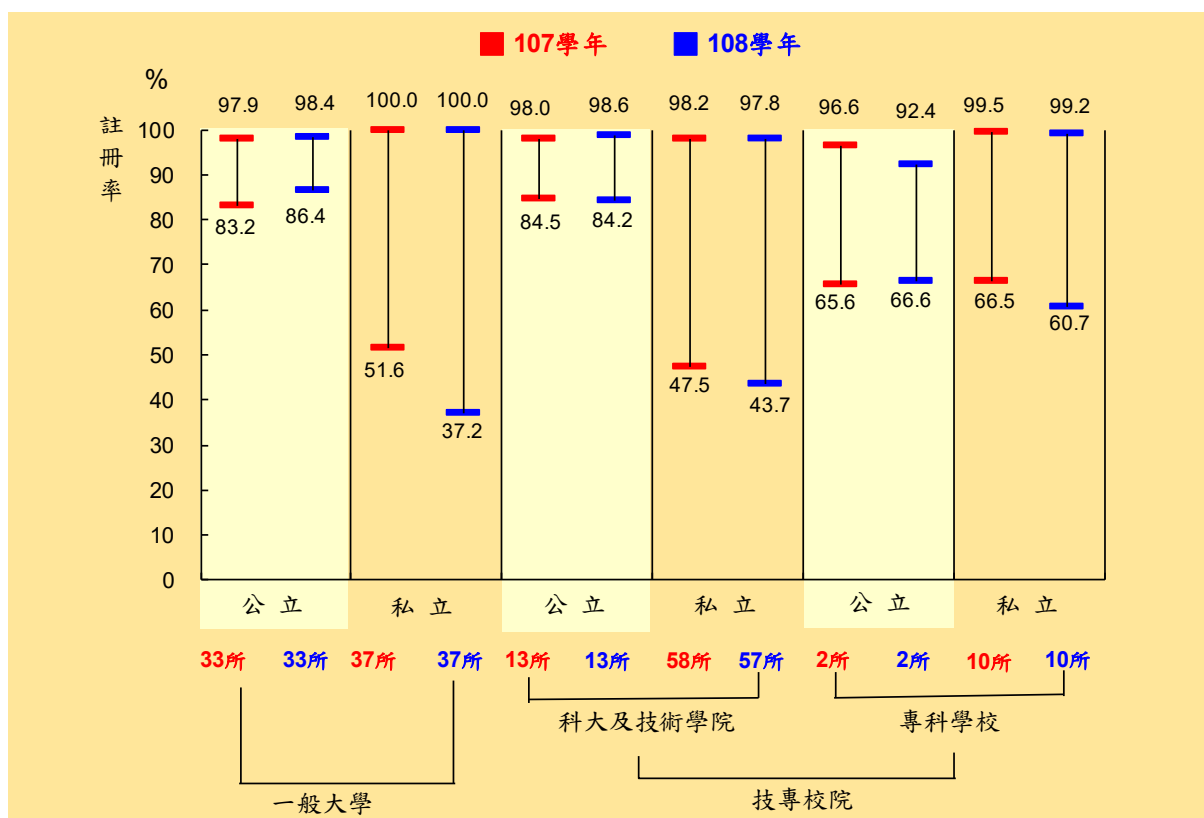
單位：所；人；%

	校數	新生 註冊率	招生 名額	新生 註冊人數	境外新生 註冊人數	招生 缺額
107 學年 總計	153	85.6	369,451	313,220	16,735	55,524
公立	48	92.6	123,606	113,579	6,434	9,596
一般大學(含師範)	33	92.4	85,899	78,658	4,960	6,859
技專校院	15	93.0	37,707	34,921	1,474	2,737
科大及技術學院	13	93.4	36,664	34,100	1,474	2,517
專科學校	2	78.9	1,043	821	-	220
私立	105	82.1	245,845	199,641	10,301	45,928
一般大學(含師範)	37	86.2	96,724	82,535	4,949	13,978
技專校院	68	79.3	149,121	117,106	5,352	31,950
科大及技術學院	58	78.7	138,352	107,762	5,343	30,526
專科學校	10	86.8	10,769	9,344	9	1,424
108 學年 總計	152	87.1	354,329	305,935	15,734	47,751
公立	48	93.3	123,350	114,202	6,939	8,748
一般大學(含師範)	33	93.4	85,667	79,373	5,257	5,939
技專校院	15	92.9	37,683	34,829	1,682	2,809
科大及技術學院	13	93.3	36,655	34,034	1,681	2,578
專科學校	2	77.5	1,028	795	1	231
私立	104	83.7	230,979	191,733	8,795	39,003
一般大學(含師範)	37	88.9	91,422	80,547	4,958	10,730
技專校院	67	80.3	139,557	111,186	3,837	28,273
科大及技術學院	57	79.8	128,972	102,133	3,833	26,741
專科學校	10	85.5	10,585	9,053	4	1,532

四、108 學年大專校院新生註冊率分布以公立一般大學最集中，而離散程度最大者為公立之專科學校

108 學年大專校院各校新生註冊率離散程度延續上學年之情況，以公立一般大學與公立科大及技術學院註冊率較高且分布集中，變異係數¹分別為 3.5%、4.6%，分布之註冊率區間各為 86.4%~98.4%、84.2%~98.6%；而註冊率離散程度最大則為公立專科學校，變異係數為 23.6%，分布之註冊率區間為 66.6%~92.4%。(圖 2 及表 4)

圖 2. 107、108 學年大專校院新生註冊率分布



¹變異係數公式= 標準差 / 平均數 × 100%，用以表示資料之集中或離散程度，數值愈大表示離散程度愈大。

表 4. 大專校院新生註冊率離散程度—按學校體系別分

單位：所；%

			校數	新生 註冊率 (A)	註冊率 標準差 (B)	變異係數 (B)/(A) × 100%
107 學年	總計		153	85.6	12.6	14.7
	一般大學(含師範)	計	70	89.1	10.2	11.5
		公立	33	92.4	4.0	4.3
		私立	37	86.2	12.4	14.4
	技專校院	計	83	82.1	13.6	16.5
	科大及技術學院	公立	13	93.4	4.5	4.8
		私立	58	78.7	13.3	16.9
	專科學校	公立	2	78.9	21.9	27.8
		私立	10	86.8	10.5	12.1
108 學年	總計		152	87.1	12.6	14.5
	一般大學(含師範)	計	70	91.1	10.6	11.7
		公立	33	93.4	3.3	3.5
		私立	37	88.9	13.2	14.8
	技專校院	計	82	83.0	13.1	15.8
	科大及技術學院	公立	13	93.3	4.3	4.6
		私立	57	79.8	12.9	16.2
	專科學校	公立	2	77.5	18.3	23.6
		私立	10	85.5	11.6	13.6

五、108 學年計 24 所大專校院新生註冊率低於 7 成，其中 19 所為技專校院

108 學年 152 所大專校院新生註冊率計 24 所不到 7 成，其中公立學校 1 所，私立學校 23 所；由學校體系別觀察，一般大學計有 5 所，均為私立學校，其註冊率在 60~未滿 70%者計 3 所，50~未滿 60%者計 1 所，30~未滿 40%者計 1 所；技專校院計有 19 所，其中科大及技術學院計 16 所，註冊率在 60~未滿 70%者計 13 所，50~未滿 60%者計 1 所，40~未滿 50%者計 2 所；專科 3 所，其中公、私立各為 1 所、2 所，註冊率均在 60~未滿 70%間。(表 5)

表 5. 108 學年大專校院分布－按新生註冊率區間分

單位：所

	校數 總計	註冊率低 於 70%之 校數	校數-按註冊率區間分							
			0-未滿 30%	30-未滿 40%	40-未滿 50%	50-未滿 60%	60-未滿 70%	70-未滿 80%	80-未滿 90%	90- 100%
總計	152	24	-	1	2	2	19	18	41	69
公立	48	1	-	-	-	-	1	-	10	37
私立	104	23	-	1	2	2	18	18	31	32
一般大學	70	5	-	1	-	1	3	3	22	40
公立	33	-	-	-	-	-	-	-	8	25
私立	37	5	-	1	-	1	3	3	14	15
技專校院	82	19	-	-	2	1	16	15	19	29
科大及技術學院	70	16	-	-	2	1	13	15	15	24
公立	13	-	-	-	-	-	-	-	2	11
私立	57	16	-	-	2	1	13	15	13	13
專科學校	12	3	-	-	-	-	3	-	4	5
公立	2	1	-	-	-	-	1	-	-	1
私立	10	2	-	-	-	-	2	-	4	4

六、108 學年註冊率減 10 個百分點以上的學校計 4 所；而新生註冊率排行前 20 名之學校中，一般大學占半數；末 20 名中，技專校院占 7 成 5

108 學年 152 所大專校院中，計 4 所學校其新生註冊率較上學年減少 10 個百分點以上，均為私立學校，其中一般大學 1 所，技專校院 3 所。

108 學年大專校院註冊率排行前 20 名學校中，一般大學計 10 所，包括公立 9 所，其註冊率在 96.0%至 98.4%間，私立 1 所，註冊率為 100.0%；技專校院計 10 所，其中公立科大及技術學院 5 所，註冊率在 96.1%至 98.6%間；私立科大及技術學院 4 所，註冊率在 95.6%至 97.8%間，私立專科學校 1 所，註冊率為 99.2%。

註冊率排行最末之 20 名學校中，一般大學計 5 所，均為私立學校，其註冊率在 37.2%至 66.0%間；技專校院有 15 所，均為私立學校，其中科大及技術學院 14 所，註冊率在 43.7%至 66.5%間，私立專科學校 1 所，註冊率為 60.7%。

(表 6)

表 6. 大專校院新生註冊率變動

單位：所；%

		校數	新生 註冊率	註冊率排行		註冊率較上 學年減少 10 個百分點以 上之校數
				前 20 名 分布	末 20 名 分布	
107 學年	總計	153	85.6			19
	一般大學(含師範)	70	89.1	8	5	5
	公立	33	92.4	7	-	-
	私立	37	86.2	1	5	5
	技專校院	83	82.1	12	15	14
	科大及技術學院	13	93.4	6	-	-
	私立	58	78.7	4	13	14
	專科學校	2	78.9	1	1	-
	私立	10	86.8	1	1	-
108 學年	總計	152	87.1			4
	一般大學(含師範)	70	91.1	10	5	1
	公立	33	93.4	9	-	-
	私立	37	88.9	1	5	1
	技專校院	82	83.0	10	15	3
	科大及技術學院	13	93.3	5	-	-
	私立	57	79.8	4	14	3
	專科學校	2	77.5	-	-	-
	私立	10	85.5	1	1	-

七、27 所 90 學年後新設立或改制學校中，108 學年新生註冊率計有 10 所未達 7 成

90 學年後新設立或改制學校計 27 所(扣除 102 學年第 2 學期退場的高鳳數位內容學院、108 學年停招的亞太創意技術學院、高美醫護管理專科學校及南榮科技大學)，其中一般大學 7 所(新設立之公立學校 1 所、私立學校 5 所及改制之私立學校 1 所)，技專校院為 20 所，17 所為改制(科大及技術學院 13 所，公、私立各 2 所、11 所，專科學校 4 所，公、私立各 1 所、3 所)，3 所為新設立(均為私立專科)。

前述 27 所新設立或改制學校中，在 108 學年有 10 所學校或占 37.0%註冊率未達 7 成(包括私立一般大學 2 所，私立科大及技術學院 6 所，公、私立專科學校各 1 所)；而其餘 125 所非新設立或改制之大專校院中，僅 14 所或占 11.2%新生註冊率未達 7 成，顯示新設立或改制之學校的整體招生情形較不理想。(表 7)。

表 7. 90 學年後新設立或改制之學校分布－按新生註冊率分
108 學年

單位：所

	校數 總計	註冊率低 於 70% 之 校數	校數-按註冊率區間分								
			0-未滿 20%	20-未滿 30%	30-未滿 40%	40-未滿 50%	50-未滿 60%	60-未滿 70%	70-未滿 80%	80-未滿 90%	90- 100%
總 計	27	10	-	-	1	1	-	8	3	6	8
公立	4	1	-	-	-	-	-	1	-	-	3
新設立	1	-	-	-	-	-	-	-	-	-	1
改制	3	1	-	-	-	-	-	1	-	-	2
私立	23	9	-	-	1	1	-	7	3	6	5
新設立	8	2	-	-	1	-	-	1	-	4	2
改制	15	7	-	-	-	1	-	6	3	2	3
一般大學	7	2	-	-	1	-	-	1	-	2	3
公立	1	-	-	-	-	-	-	-	-	-	1
新設立	1	-	-	-	-	-	-	-	-	-	1
私立	6	2	-	-	1	-	-	1	-	2	2
新設立	5	2	-	-	1	-	-	1	-	2	1
改制	1	-	-	-	-	-	-	-	-	-	1
技專校院	20	8	-	-	-	1	-	7	3	4	5
科大及技術學院	13	6	-	-	-	1	-	5	3	1	3
公立	2	-	-	-	-	-	-	-	-	-	2
改制	2	-	-	-	-	-	-	-	-	-	2
私立	11	6	-	-	-	1	-	5	3	1	1
改制	11	6	-	-	-	1	-	5	3	1	1
專科學校	7	2	-	-	-	-	-	2	-	3	2
公立	1	1	-	-	-	-	-	1	-	-	-
改制	1	1	-	-	-	-	-	1	-	-	-
私立	6	1	-	-	-	-	-	1	-	3	2
新設立	3	-	-	-	-	-	-	-	-	2	1
改制	3	1	-	-	-	-	-	1	-	1	1

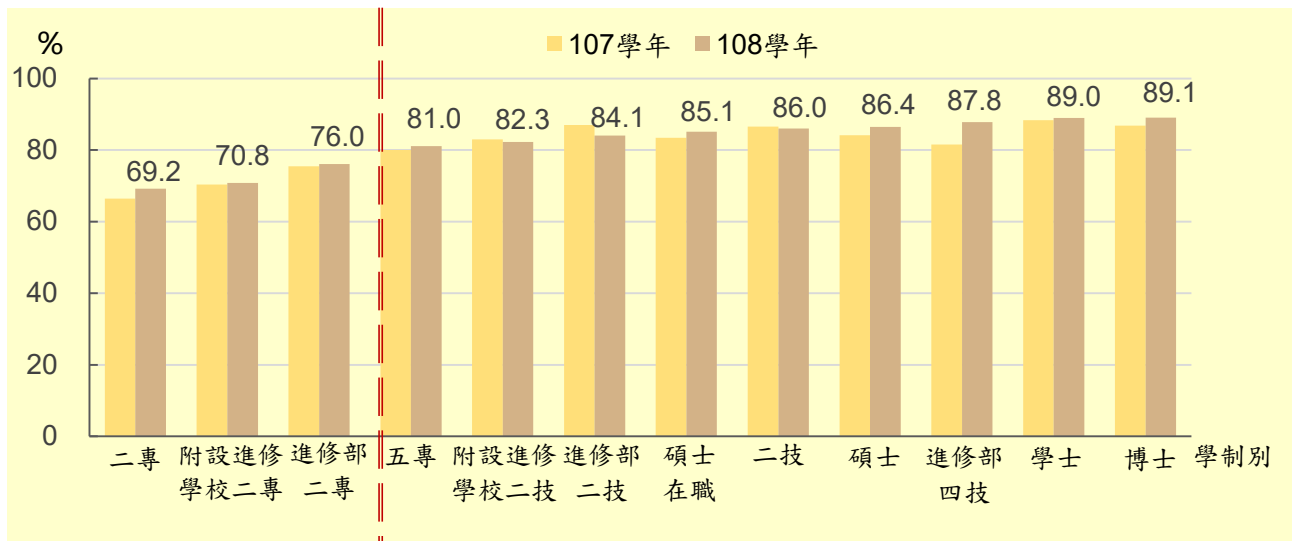
說明：高鳳數位內容學院於 93 學年新設立，並於 102 學年第 2 學期退場，故該校資料未含於本表中；另南榮科技大學、亞太創意技術學院分別於 90 年、92 年改制，高美醫護管理專校於 92 年設立，3 校均於 108 學年起停招，且 3 校資料亦未含於本表中。

八、108 學年主要學制新生註冊率以博士班 89.1% 為最高，附設進修學校二專 70.8% 為最低

觀察 108 學年大專校院各學制中，新生註冊率以博士班 89.1% 為最高，次為日間部學士(含四技)為 89.0%，進修部四技(含進修學士班)87.8%，碩士班 86.4%，日間部二技(含日間部二年制大學) 86.0%，碩士在職專班(含暑期)85.1%，進修部二技 84.1%，附設進修學校二技 82.3%，五專(含七年一貫制)81.0%，其餘未達 8 成者均為二專學制，依次為進修部二專 76.0%，附設進修學校二專 70.8%，至招生名額在 1 千人以下之日間部二專，註冊率為 69.2%。

以各學制新生註冊率與上學年相較，除日間部二技(含日間部二年制大學)、進修部二技及附設進修學校二技學制外，餘均呈增加之勢，其中進修部四技(含進修學士班)由 81.6% 增至 87.8%，增加 6.2 個百分點，增加最多，日間部二專由 66.4% 增至 69.2%，增加 2.8 個百分點次之，博士班由 86.8% 增至 89.1%，增加 2.3 個百分點，碩士班由 84.2% 增至 86.4%，增加 2.2 個百分點，碩士在職專班(含暑期)由 83.4% 增至 85.1%，增加 1.7 個百分點，五專(含七年一貫制)由 80.1% 增至 81.0%，增加 0.9 個百分點，學士班(含四技)由 88.4% 增至 89.0%，增加 0.6 個百分點，進修部二專由 75.5% 增至 76.0%，增加 0.5 個百分點，以附設進修學校二專由 70.4% 增至 70.8%，增加 0.4 個百分點，增加最少。(圖 3 及表 8)

圖 3. 大專校院各學制新生註冊率



說明：本圖學制中，僅日間部二專學制其招生名額在 1 千人以下。

表 8. 大專校院各學制新生註冊率

單位：人；%

	招生名額			新生註冊人數			新生註冊率			招生缺額			缺額率		
	總計	公立	私立	總計	公立	私立	總計	公立	私立	總計	公立	私立	總計	公立	私立
107 學年															
總計	369,451	123,606	245,845	313,220	113,579	199,641	85.6	92.6	82.1	55,524	9,596	45,928	15.1	7.8	18.7
博士	4,823	3,789	1,034	4,021	3,104	917	86.8	85.5	91.4	773	659	114	16.1	17.5	11.1
碩士	51,720	34,786	16,934	42,707	30,654	12,053	84.2	89.5	73.1	8,685	3,870	4,815	16.9	11.2	28.5
碩士在職 (含暑期)	22,940	13,128	9,812	19,075	11,500	7,575	83.4	87.9	77.5	3,793	1,589	2,204	16.6	12.1	22.5
學士(含四技)	190,143	55,491	134,652	166,462	53,003	113,459	88.4	95.9	85.3	23,442	2,407	21,035	12.3	4.3	15.6
二技 (含二年制大學)	6,329	1,870	4,459	5,438	1,781	3,657	86.5	95.7	82.4	890	88	802	14.1	4.7	18.0
二專	729	438	291	473	338	135	66.4	77.5	51.1	253	98	155	34.8	22.5	53.4
五專 (含七年一貫制)	18,884	1,929	16,955	15,113	1,790	13,323	80.1	92.8	78.6	3,770	139	3,631	20.0	7.2	21.4
進修部四技 (含進修學士班)	44,048	7,610	36,438	35,903	7,179	28,724	81.6	94.4	78.9	8,126	422	7,704	18.5	5.6	21.1
進修部二技	12,459	1,483	10,976	10,839	1,351	9,488	87.0	91.2	86.5	1,615	131	1,484	13.0	8.8	13.5
進修部二專	2,586	93	2,493	1,952	79	1,873	75.5	84.9	75.1	634	14	620	24.5	15.1	24.9
附設進修學校 二技	6,636	1,453	5,183	5,507	1,365	4,142	83.0	93.9	79.9	1,129	88	1,041	17.0	6.1	20.1
附設進修學校 二專	8,154	1,536	6,618	5,730	1,435	4,295	70.4	94.0	64.9	2,414	91	2,323	29.6	6.0	35.1
108 學年															
總計	354,329	123,350	230,979	305,935	114,202	191,733	87.1	93.3	83.7	47,751	8,748	39,003	13.5	7.1	16.9
博士	4,836	3,793	1,043	4,145	3,222	923	89.1	88.3	91.6	657	542	115	13.7	14.4	11.1
碩士	50,436	34,537	15,899	42,868	30,901	11,967	86.4	90.8	77.0	7,300	3,403	3,897	14.6	9.9	24.6
碩士在職 (含暑期)	22,371	13,003	9,368	18,998	11,750	7,248	85.1	90.6	77.6	3,321	1,216	2,105	14.9	9.4	22.5
學士(含四技)	183,074	55,527	127,547	161,527	53,075	108,452	89.0	96.0	85.9	21,291	2,372	18,919	11.6	4.3	14.9
二技 (含二年制大學)	6,260	1,856	4,404	5,322	1,704	3,618	86.0	92.9	82.9	938	152	786	15.0	8.2	17.8
二專	798	481	317	538	345	193	69.2	72.0	65.4	258	134	124	32.4	28.0	39.1
五專 (含七年一貫制)	18,026	1,930	16,096	14,606	1,780	12,826	81.0	92.2	79.7	3,420	150	3,270	19.0	7.8	20.3
進修部四技 (含進修學士班)	40,614	7,810	32,804	35,647	7,257	28,390	87.8	93.0	86.6	4,955	546	4,409	12.2	7.0	13.4
進修部二技	12,790	1,351	11,439	10,742	1,219	9,523	84.1	90.5	83.3	2,038	128	1,910	15.9	9.5	16.7
進修部二專	2,308	87	2,221	1,755	79	1,676	76.0	90.8	75.5	553	8	545	24.0	9.2	24.5
附設進修學校 二技	6,273	1,439	4,834	5,162	1,404	3,758	82.3	97.6	77.7	1,111	35	1,076	17.7	2.4	22.3
附設進修學校 二專	6,543	1,536	5,007	4,625	1,466	3,159	70.8	95.9	63.1	1,909	62	1,847	29.2	4.1	36.9

參、學校體系別之各學制註冊率分布概況

一、一般大學

(一)日間部學士班

107、108 學年公立學校均為 33 所，107 學年新生註冊率介於 86.2%~98.3%之間，108 學年新生註冊率均逾 9 成。

私立學校註冊率則高低差異明顯，107 學年註冊率達 7 成以上的學校為 32 所，占 86.5%，108 學年減為 31 所，占 83.8%；註冊率低於 7 成的學校，107 學年為 5 所，108 學年增為 6 所，占 16.2%。(圖 4 及表 9)

圖 4. 大專校院新生註冊率分布—日間部學士班

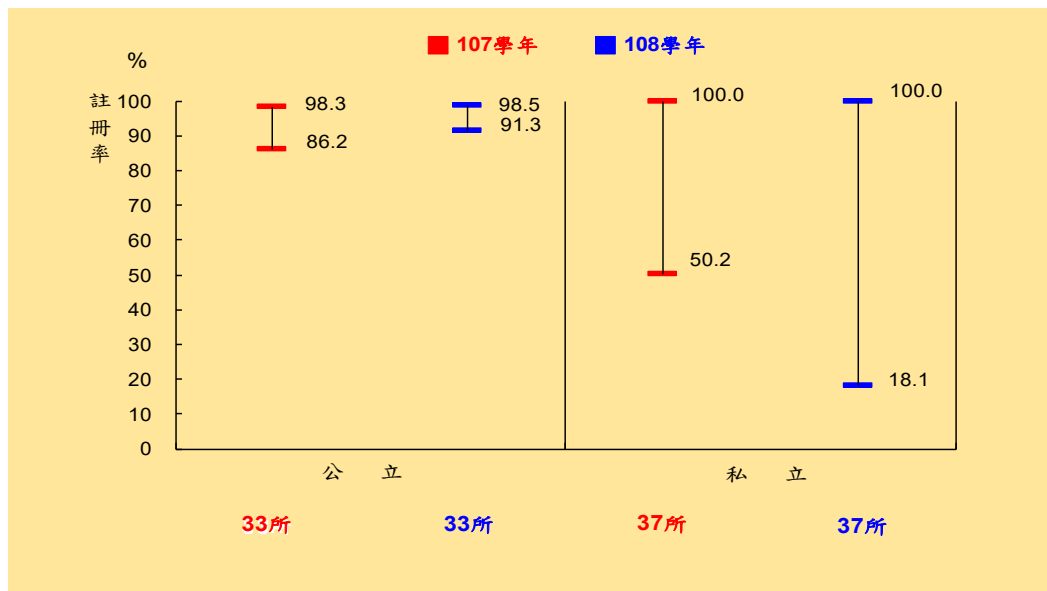


表 9. 大專校院分布—按設立日間部學士班之新生註冊率分

單位：所；%

		總計	0-未滿 20%	20-未滿 30%	30-未滿 40%	40-未滿 50%	50-未滿 60%	60-未滿 70%	70-未滿 80%	80-未滿 90%	90- 100%
107 學年	校數	70	-	-	-	-	5	-	1	9	55
	比率	100.0	-	-	-	-	7.1	-	1.4	12.9	78.6
公立	校數	33	-	-	-	-	-	-	-	1	32
	比率	100.0	-	-	-	-	-	-	-	3.0	97.0
私立	校數	37	-	-	-	-	5	-	1	8	23
	比率	100.0	-	-	-	-	13.5	-	2.7	21.6	62.2
108 學年	校數	70	1	-	-	1	2	2	-	7	57
	比率	100.0	1.4	-	-	1.4	2.9	2.9	-	10.0	81.4
公立	校數	33	-	-	-	-	-	-	-	-	33
	比率	100.0	-	-	-	-	-	-	-	-	100.0
私立	校數	37	1	-	-	1	2	2	-	7	24
	比率	100.0	2.7	-	-	2.7	5.4	5.4	-	18.9	64.9

(二)進修學士班

以公立學校觀察，107 學年之新生註冊率介於 54.3%~100.0%間，108 學年區間略減，縮至 57.0%~100.0%間，107 學年 12 所學校中，註冊率達 9 成以上者為 8 所，占 66.7%，108 學年則減至 7 所，占 58.3%；以私立學校來看，107 學年註冊率最低為 16.1%，最高為 100.0%，註冊率低於 7 成者 9 所，108 學年註冊率區間最低為 8.6%，最高為 100.0%，註冊率低於 7 成者減為 3 所，占 15.8%。(圖 5 及表 10)

圖 5. 大專校院新生註冊率分布－進修學士班

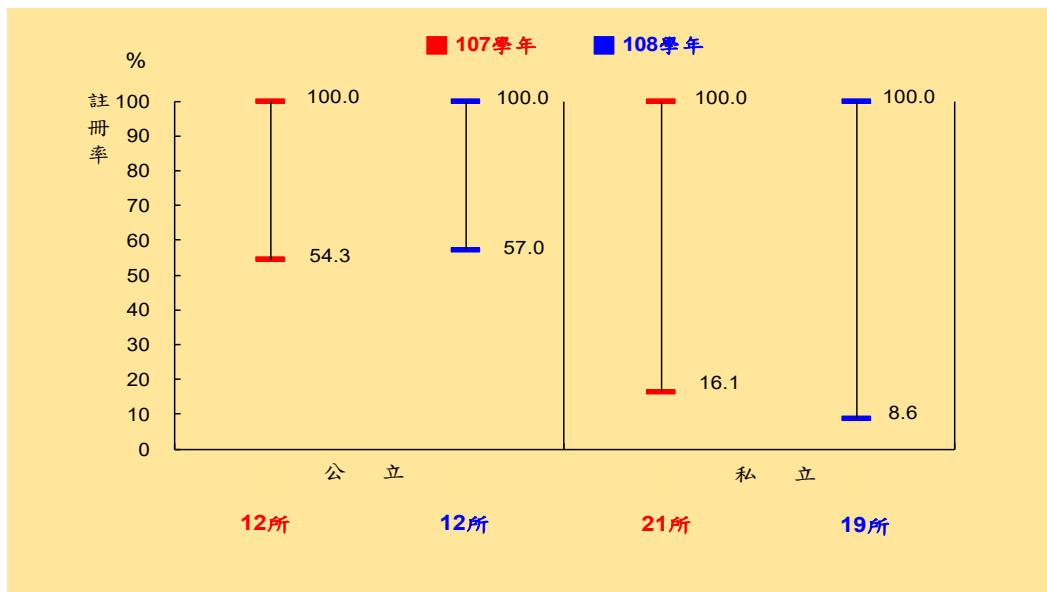


表 10. 大專校院分布－按設立進修學士班之新生註冊率分

單位：所；%

	總計	0-未滿	20-未滿	30-未滿	40-未滿	50-未滿	60-未滿	70-未滿	80-未滿	90-	
		20%	30%	40%	50%	60%	70%	80%	90%	100%	
107 學年	校數	33	1	-	-	1	3	5	3	6	14
	比率	100.0	3.0	-	-	3.0	9.1	15.2	9.1	18.2	42.4
公立	校數	12	-	-	-	-	1	-	-	3	8
	比率	100.0	-	-	-	-	8.3	-	-	25.0	66.7
私立	校數	21	1	-	-	1	2	5	3	3	6
	比率	100.0	4.8	-	-	4.8	9.5	23.8	14.3	14.3	28.6
108 學年	校數	31	1	-	-	-	2	1	-	13	14
	比率	100.0	3.2	-	-	-	6.5	3.2	-	41.9	45.2
公立	校數	12	-	-	-	-	1	-	-	4	7
	比率	100.0	-	-	-	-	8.3	-	-	33.3	58.3
私立	校數	19	1	-	-	-	1	1	-	9	7
	比率	100.0	5.3	-	-	-	5.3	5.3	-	47.4	36.8

二、技專校院：

(一)日間部四技

公立學校的新生註冊率達 90% 以上的學校，107、108 學年均為 12 所，均占 92.3%；私立學校方面，各校註冊率高低落差兩極化，註冊率高於 7 成的學校，107 學年有 39 所，占 67.2%，108 學年減為 36 所，占 63.2%，而註冊率低於 7 成者，107 學年為 19 所，占 32.8%，108 學年增為 21 所，占 36.8%，註冊率低於 20% 的學校，107、108 學年均為 1 所。(圖 6 及表 11)

圖 6. 大專校院新生註冊率分布—日間部四技

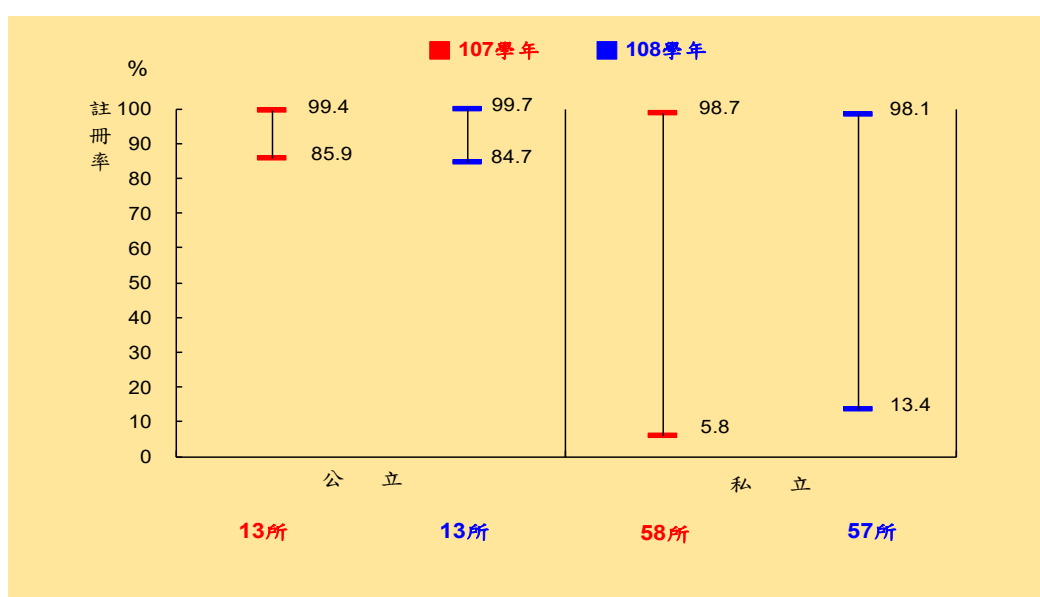


表 11. 大專校院分布—按設立日間部四技之新生註冊率分

單位：所；%

	總計	0-未滿	20-未滿	30-未滿	40-未滿	50-未滿	60-未滿	70-未滿	80-未滿	90-	100%
		20%	30%	40%	50%	60%	70%	80%	90%		
107 學年	校數	71	1	2	1	1	3	11	14	11	27
	比率	100.0	1.4	2.8	1.4	1.4	4.2	15.5	19.7	15.5	38.0
公立	校數	13	-	-	-	-	-	-	-	1	12
	比率	100.0	-	-	-	-	-	-	-	7.7	92.3
私立	校數	58	1	2	1	1	3	11	14	10	15
	比率	100.0	1.7	3.4	1.7	1.7	5.2	19.0	24.1	17.2	25.9
108 學年	校數	70	1	2	1	3	4	10	15	8	26
	比率	100.0	1.4	2.9	1.4	4.3	5.7	14.3	21.4	11.4	37.1
公立	校數	13	-	-	-	-	-	-	-	1	12
	比率	100.0	-	-	-	-	-	-	-	7.7	92.3
私立	校數	57	1	2	1	3	4	10	15	7	14
	比率	100.0	1.8	3.5	1.8	5.3	7.0	17.5	26.3	12.3	24.6

(二)日間部二技

觀察公立學校之新生註冊率，107 學年之新生註冊率介於 61.3%~100.0%間，108 學年註冊率範圍縮小，介於 71.7%~100.0%間，註冊率均逾 7 成；私立學校方面，107、108 學年註冊率超過 7 成的學校均為 22 所，占比各為 66.7%、71.0%，107 學年註冊率低於 7 成的學校占 33.3%，108 學年則降至 29.0%。(圖 7 及表 12)

圖 7. 大專校院新生註冊率分布—日間部二技

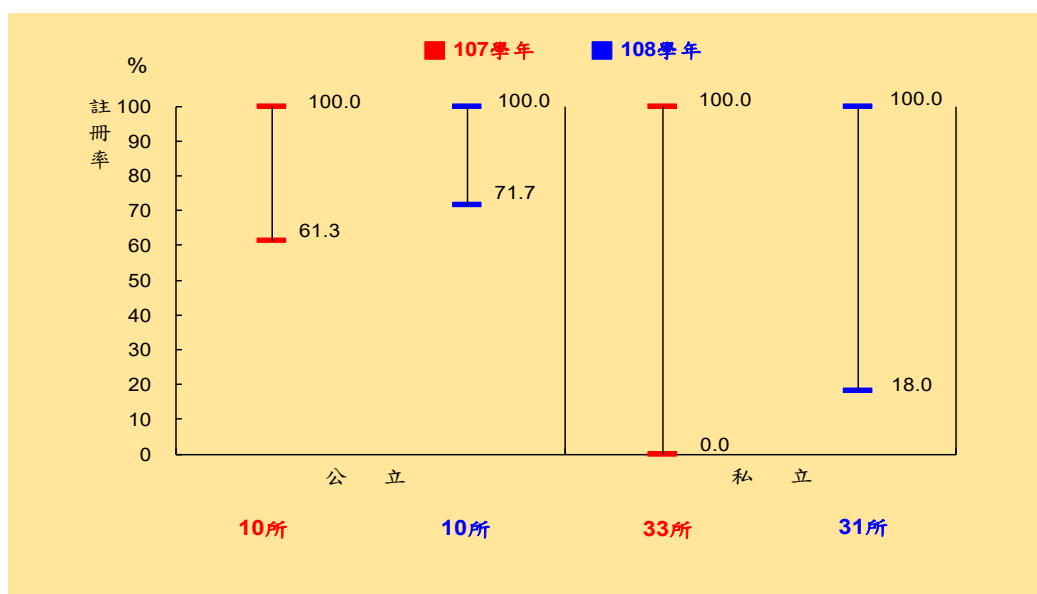


表 12. 大專校院分布—按設立日間部二技之新生註冊率分

單位：所；%

	總計	0-未滿	20-未滿	30-未滿	40-未滿	50-未滿	60-未滿	70-未滿	80-未滿	90-	90-100%
		20%	30%	40%	50%	60%	70%	80%	90%		
107 學年	校數	43	1	1	1	2	4	3	4	3	24
	比率	100.0	2.3	2.3	2.3	4.7	9.3	7.0	9.3	7.0	55.8
公立	校數	10	-	-	-	-	-	1	-	2	7
	比率	100.0	-	-	-	-	-	10.0	-	20.0	70.0
私立	校數	33	1	1	1	2	4	2	4	1	17
	比率	100.0	3.0	3.0	3.0	6.1	12.1	6.1	12.1	3.0	51.5
108 學年	校數	41	1	1	2	5	-	-	5	5	22
	比率	100.0	2.4	2.4	4.9	12.2	-	-	12.2	12.2	53.7
公立	校數	10	-	-	-	-	-	-	1	2	7
	比率	100.0	-	-	-	-	-	-	10.0	20.0	70.0
私立	校數	31	1	1	2	5	-	-	4	3	15
	比率	100.0	3.2	3.2	6.5	16.1	-	-	12.9	9.7	48.4

(三)日間部二專

107 學年公立學校為 2 所，新生註冊率均逾 7 成，108 學年增為 3 所，註冊率在 7 成以上為 2 所，占 66.7%；私立學校則註冊率分布差異較大，107 學年之新生註冊率最高為 100.0%，最低為 24.8%，108 學年註冊率分布則介於 26.3%~100.0%之間，而註冊率低於 7 成的學校，107 學年有 2 所，占 40.0%，108 學年增為 4 所，占 50.0%。(圖 8 及表 13)

圖 8. 大專校院新生註冊率分布—日間部二專

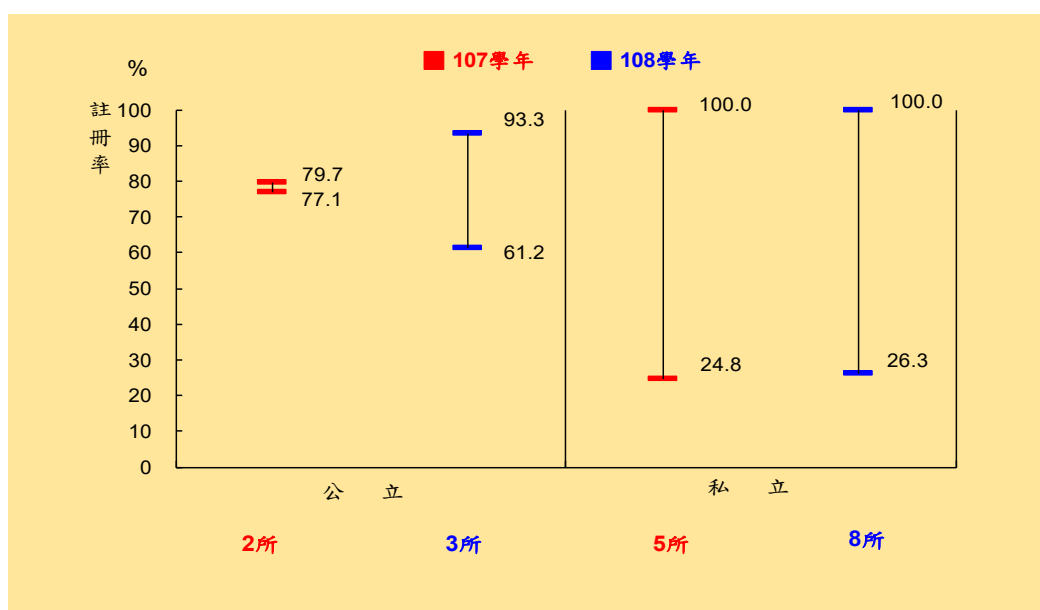


表 13. 大專校院分布—按設立日間部二專之新生註冊率分

單位：所；%

		總計	0-未滿	20-未滿	30-未滿	40-未滿	50-未滿	60-未滿	70-未滿	80-未滿	90-
			20%	30%	40%	50%	60%	70%	80%	90%	100%
107 學年	校數	7	-	1	-	1	-	-	4	-	1
	比率	100.0	-	14.3	-	14.3	-	-	57.1	-	14.3
	公立	校數	2	-	-	-	-	-	2	-	-
	比率	100.0	-	-	-	-	-	-	100.0	-	-
私立	校數	5	-	1	-	1	-	-	2	-	1
	比率	100.0	-	20.0	-	20.0	-	-	40.0	-	20.0
108 學年	校數	11	-	1	-	-	1	3	2	-	4
	比率	100.0	-	9.1	-	-	9.1	27.3	18.2	-	36.4
	公立	校數	3	-	-	-	-	1	1	-	1
	比率	100.0	-	-	-	-	-	33.3	33.3	-	33.3
私立	校數	8	-	1	-	-	1	2	1	-	3
	比率	100.0	-	12.5	-	-	12.5	25.0	12.5	-	37.5

(四)五專(含七年一貫制)

在公立學校方面，107 學年新生註冊率有 7 所學校超過 9 成，108 學年超過 9 成者減為 6 所。私立學校註冊率超過 9 成的學校，107、108 學年均為 9 所，各占 23.1%、23.7%；註冊率低於 7 成的學校，107 學年有 21 所，占 53.8%，108 學年減為 17 所，占 44.7%。(圖 9 及表 14)

圖 9. 大專校院新生註冊率分布－五專(含七年一貫制)

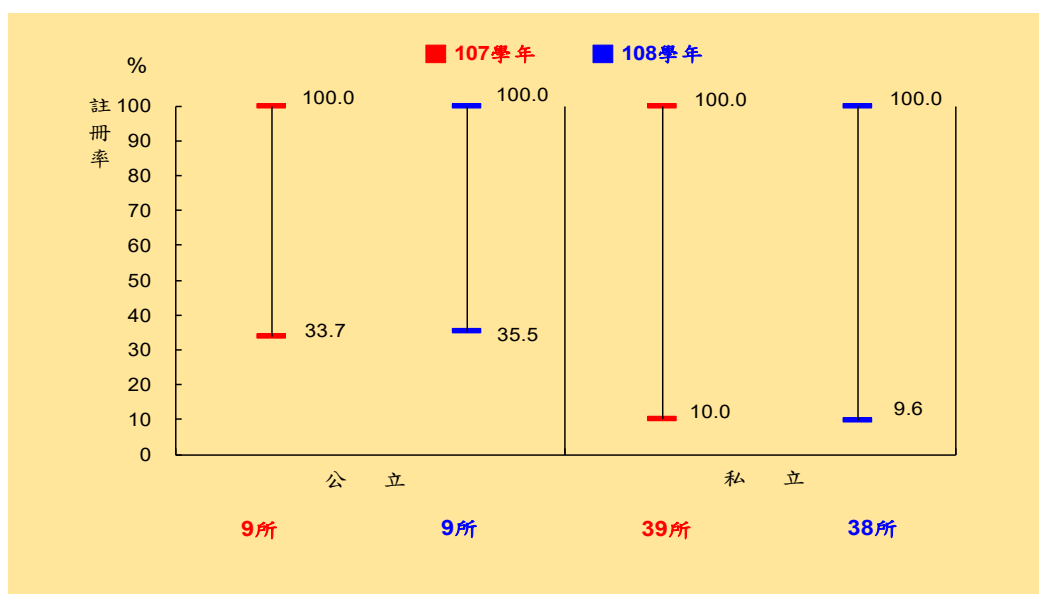


表 14. 大專校院分布－按設立五專(含七年一貫制)之新生註冊率分

單位：所；%

	總計	0-未滿	20-未滿	30-未滿	40-未滿	50-未滿	60-未滿	70-未滿	80-未滿	90-	90-100%
		20%	30%	40%	50%	60%	70%	80%	90%		
107 學年	校數	48	2	1	5	3	4	8	4	5	16
	比率	100.0	4.2	2.1	10.4	6.3	8.3	16.7	8.3	10.4	33.3
公立	校數	9	-	-	1	-	1	-	-	-	7
	比率	100.0	-	-	11.1	-	11.1	-	-	-	77.8
私立	校數	39	2	1	4	3	3	8	4	5	9
	比率	100.0	5.1	2.6	10.3	7.7	7.7	20.5	10.3	12.8	23.1
108 學年	校數	47	1	1	6	3	6	2	5	8	15
	比率	100.0	2.1	2.1	12.8	6.4	12.8	4.3	10.6	17.0	31.9
公立	校數	9	-	-	1	1	-	-	-	1	6
	比率	100.0	-	-	11.1	11.1	-	-	-	11.1	66.7
私立	校數	38	1	1	5	2	6	2	5	7	9
	比率	100.0	2.6	2.6	13.2	5.3	15.8	5.3	13.2	18.4	23.7

(五)進修部四技

以公立學校觀察，107 學年、108 學年設有進修部四技學校均為 10 所，註冊率均在 8 成以上；私立學校部分，107 學年註冊率逾 8 成者為 27 所，占 50.9%，108 學年增為 31 所，占 60.8%；107 學年低於 7 成的學校為 16 所，占 30.2%，108 學年減為 9 所，占 17.6%；在註冊率低於 4 成的部分，107 學年有 1 所，占 1.9%，108 學年為 0 所。(圖 10 及表 15)

圖 10. 大專校院新生註冊率分布－進修部四技

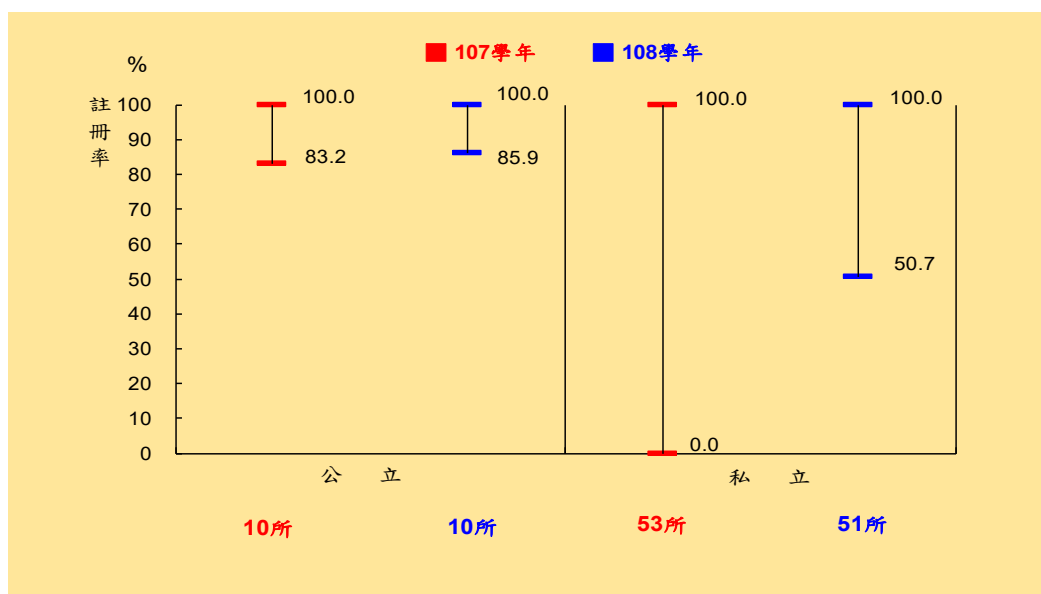


表 15. 大專校院分布－按設立進修部四技之新生註冊率分

單位：所；%

	總計	0-未滿	20-未滿	30-未滿	40-未滿	50-未滿	60-未滿	70-未滿	80-未滿	90-	
		20%	30%	40%	50%	60%	70%	80%	90%	100%	
107 學年	校數	63	1	-	-	4	6	5	10	9	28
	比率	100.00	1.6	-	-	6.3	9.5	7.9	15.9	14.3	44.4
公立	校數	10	-	-	-	-	-	-	-	1	9
	比率	100.00	-	-	-	-	-	-	-	10.0	90.0
私立	校數	53	1	-	-	4	6	5	10	8	19
	比率	100.00	1.9	-	-	7.5	11.3	9.4	18.9	15.1	35.8
108 學年	校數	61	-	-	-	-	4	5	11	11	30
	比率	100.0	-	-	-	-	6.6	8.2	18.0	18.0	49.2
公立	校數	10	-	-	-	-	-	-	-	2	8
	比率	100.0	-	-	-	-	-	-	-	20.0	80.0
私立	校數	51	-	-	-	-	4	5	11	9	22
	比率	100.0	-	-	-	-	7.8	9.8	21.6	17.6	43.1

(六)進修部二技

公立學校設有進修部二技學制的學校，107 學年 12 所，108 學年為 10 所；私立學校部分，在 107、108 學年各為 48 所、47 所。以公立學校觀察，107 學年註冊率在 7 成以上的學校為 10 所，占 83.3%，108 學年為 10 所，占 100%；私立學校部分，107 學年註冊率低於 7 成的學校計有 8 所，占 16.7%，108 學年增為 9 所，占 19.1%。(圖 11 及表 16)

圖 11. 大專校院新生註冊率分布－進修部二技

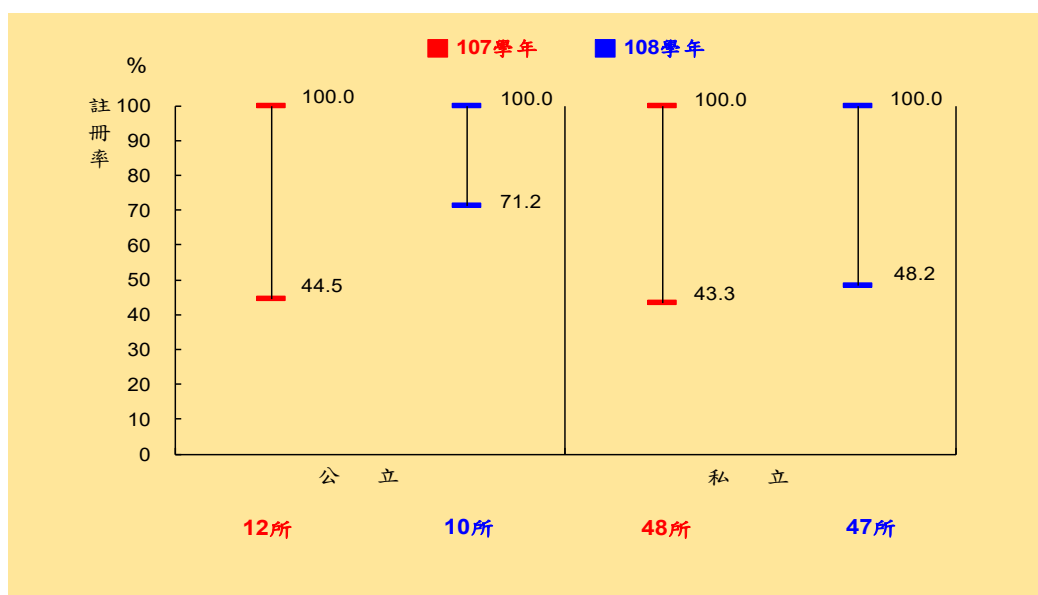


表 16. 大專校院分布－按設立進修部二技之新生註冊率分

單位：所；%

	總計	0-未滿	20-未滿	30-未滿	40-未滿	50-未滿	60-未滿	70-未滿	80-未滿	90-	100%
		20%	30%	40%	50%	60%	70%	80%	90%		
107 學年	校數	60	-	-	-	2	3	5	7	12	31
	比率	100.0	-	-	-	3.3	5.0	8.3	11.7	20.0	51.7
公立	校數	12	-	-	-	1	1	-	1	2	7
	比率	100.0	-	-	-	8.3	8.3	-	8.3	16.7	58.3
私立	校數	48	-	-	-	1	2	5	6	10	24
	比率	100.0	-	-	-	2.1	4.2	10.4	12.5	20.8	50.0
108 學年	校數	57	-	-	-	2	1	6	8	15	25
	比率	100.0	-	-	-	3.5	1.8	10.5	14.0	26.3	43.9
公立	校數	10	-	-	-	-	-	-	3	1	6
	比率	100.0	-	-	-	-	-	-	30.0	10.0	60.0
私立	校數	47	-	-	-	2	1	6	5	14	19
	比率	100.0	-	-	-	4.3	2.1	12.8	10.6	29.8	40.4

(七)進修部二專

公立學校 107 學年為 2 所，108 學年為 1 所，107、108 學年新生註冊率均在 8 成以上；私立學校新生註冊率低於 7 成的學校，107 學年有 9 所，占 45.0%，108 學年則減為 8 所，占 38.1%。(圖 12 及表 17)

圖 12. 大專校院新生註冊率分布－進修部二專

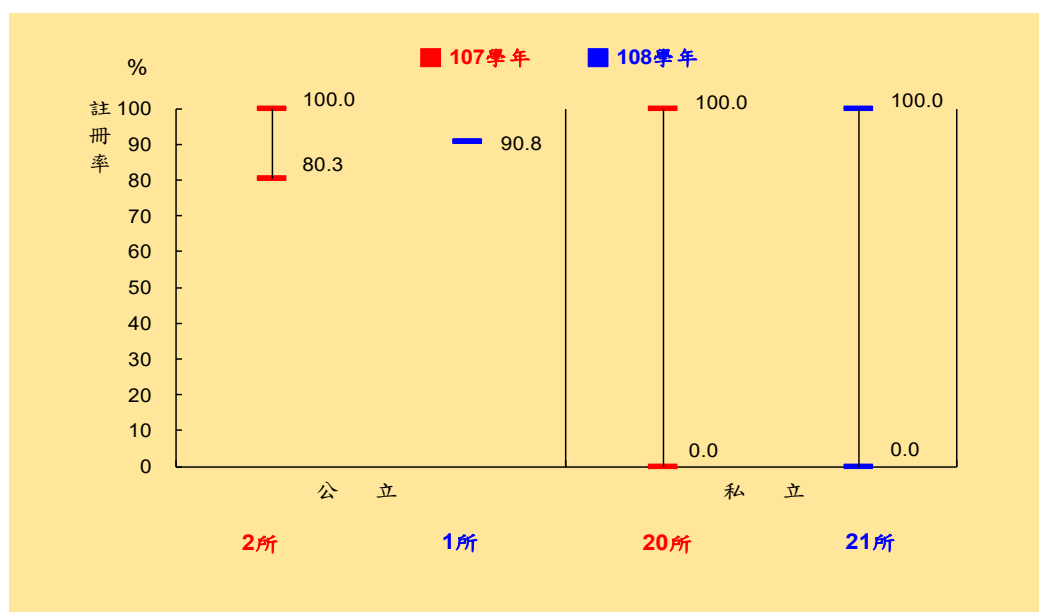


表 17. 大專校院分布－按設立進修部二專之新生註冊率分

單位：所；%

		總計	0-未滿 20%	20-未滿 30%	30-未滿 40%	40-未滿 50%	50-未滿 60%	60-未滿 70%	70-未滿 80%	80-未滿 90%	90- 100%
107 學年	校數	22	1	-	2	1	2	3	1	4	8
	比率	100.0	4.5	-	9.1	4.5	9.1	13.6	4.5	18.2	36.4
	公立 校數	2	-	-	-	-	-	-	-	-	1
	比率	100.0	-	-	-	-	-	-	-	-	50.0
私立	校數	20	1	-	2	1	2	3	1	3	7
	比率	100.0	5.0	-	10.0	5.0	10.0	15.0	5.0	15.0	35.0
108 學年	校數	22	2	-	1	1	1	3	2	5	7
	比率	100.0	9.1	-	4.5	4.5	4.5	13.6	9.1	22.7	31.8
	公立 校數	1	-	-	-	-	-	-	-	-	-
	比率	100.0	-	-	-	-	-	-	-	-	-
私立	校數	21	2	-	1	1	1	3	2	5	6
	比率	100.0	9.5	-	4.8	4.8	4.8	14.3	9.5	23.8	28.6

(八)由設有研究所學制之學校觀察：

1.博士班：

公立學校設有博士班的學校，107、108 學年各為 40 所、41 所，註冊率在 8 成以上，107、108 學年均為 39 所，各占 97.5%、95.1%；私立學校方面，新生註冊率高於 8 成的學校，107 學年為 34 所，占 89.5%，108 學年增為 36 所，占 92.3%，註冊率未達 7 成的學校，107、108 學年均為 1 所，均占 2.6%。(圖 13 及表 18)

圖 13. 大專校院新生註冊率分布－博士班

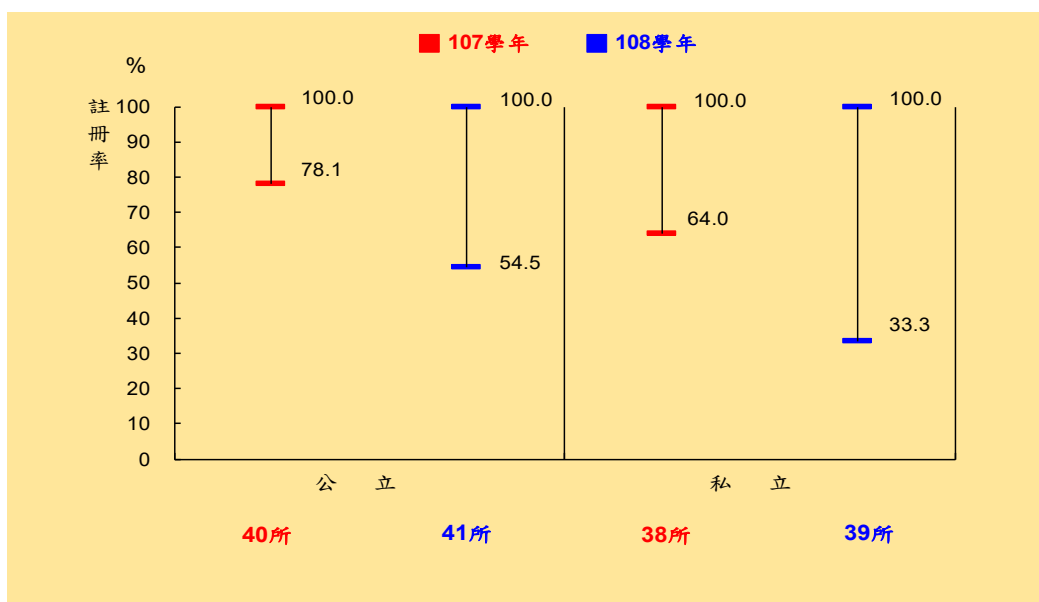


表 18. 大專校院分布－按設立博士班之新生註冊率分

單位：所；%

		總計	0-未滿 20%	20-未滿 30%	30-未滿 40%	40-未滿 50%	50-未滿 60%	60-未滿 70%	70-未滿 80%	80-未滿 90%	90- 100%
107 學年	校數	78	-	-	-	-	-	1	4	24	49
	比率	100.0	-	-	-	-	-	1.3	5.1	30.8	62.8
公立	校數	40	-	-	-	-	-	-	1	16	23
	比率	100.0	-	-	-	-	-	-	2.5	40.0	57.5
私立	校數	38	-	-	-	-	-	1	3	8	26
	比率	100.0	-	-	-	-	-	2.6	7.9	21.1	68.4
108 學年	校數	80	-	-	1	-	1	-	3	21	54
	比率	100.0	-	-	1.3	-	1.3	-	3.8	26.3	67.5
公立	校數	41	-	-	-	-	1	-	1	13	26
	比率	100.0	-	-	-	-	2.4	-	2.4	31.7	63.4
私立	校數	39	-	-	1	-	-	-	2	8	28
	比率	100.0	-	-	2.6	-	-	-	5.1	20.5	71.8

2.碩士班：

公立學校設有碩士班的學校，107、108 學年均為 45 所，註冊率在 8 成以上者，107、108 學年均為 33 所，均占 73.3%；私立學校方面，新生註冊率高於 8 成的學校，107 學年為 42 所，占 47.2%，108 學年減為 39 所，占 44.3%，註冊率未達 7 成的學校，107 學年為 24 所，占 27.0%，108 學年增為 27 所，占 30.7%。(圖 14 及表 19)

圖 14. 大專校院新生註冊率分布－碩士班

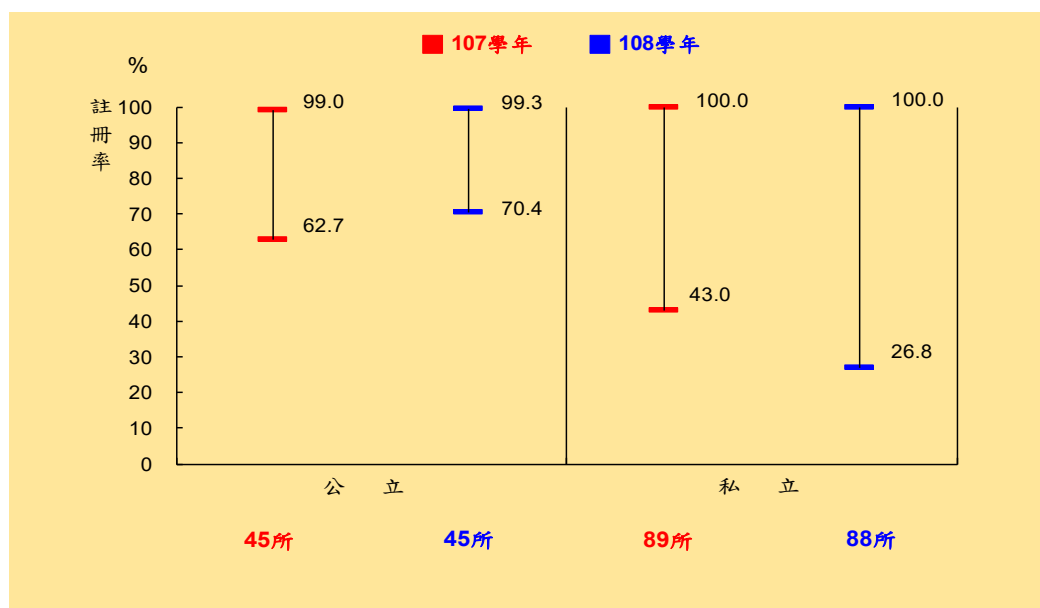


表 19. 大專校院分布－按設立碩士班之新生註冊率分

單位：所；%

	總計	0-未滿	20-未滿	30-未滿	40-未滿	50-未滿	60-未滿	70-未滿	80-未滿	90-	100%
		20%	30%	40%	50%	60%	70%	80%	90%	100%	
107 學年	校數	134	-	-	-	7	4	18	30	38	37
	比率	100.0	-	-	-	5.2	3.0	13.4	22.4	28.4	27.6
	公立 校數	45	-	-	-	-	-	5	7	16	17
	公立 比率	100.0	-	-	-	-	-	11.1	15.6	35.6	37.8
私立	校數	89	-	-	-	7	4	13	23	22	20
	比率	100.0	-	-	-	7.9	4.5	14.6	25.8	24.7	22.5
108 學年	校數	133	-	1	2	3	4	17	34	31	41
	比率	100.0	-	0.8	1.5	2.3	3.0	12.8	25.6	23.3	30.8
	公立 校數	45	-	-	-	-	-	-	12	10	23
	公立 比率	100.0	-	-	-	-	-	-	26.7	22.2	51.1
私立	校數	88	-	1	2	3	4	17	22	21	18
	比率	100.0	-	1.1	2.3	3.4	4.5	19.3	25.0	23.9	20.5

3.碩士在職專班：

以公立學校觀察，107、108 學年設有碩士在職專班的學校均為 45 所，註冊率在 8 成以上，107 學年為 32 所，占 71.1%，108 學年增為 39 所，占 86.7%；私立學校新生註冊率高低差異較公立學校大，107 學年之新生註冊率介於 33.3%~100.0%間，108 學年範圍擴大，介於 15.0%~100.0%間，新生註冊率在 7 成以上的學校，107、108 學年均為 54 所，各占 71.1%、72.0%。(圖 15 及表 20)

圖 15. 大專校院新生註冊率分布－碩士在職專班

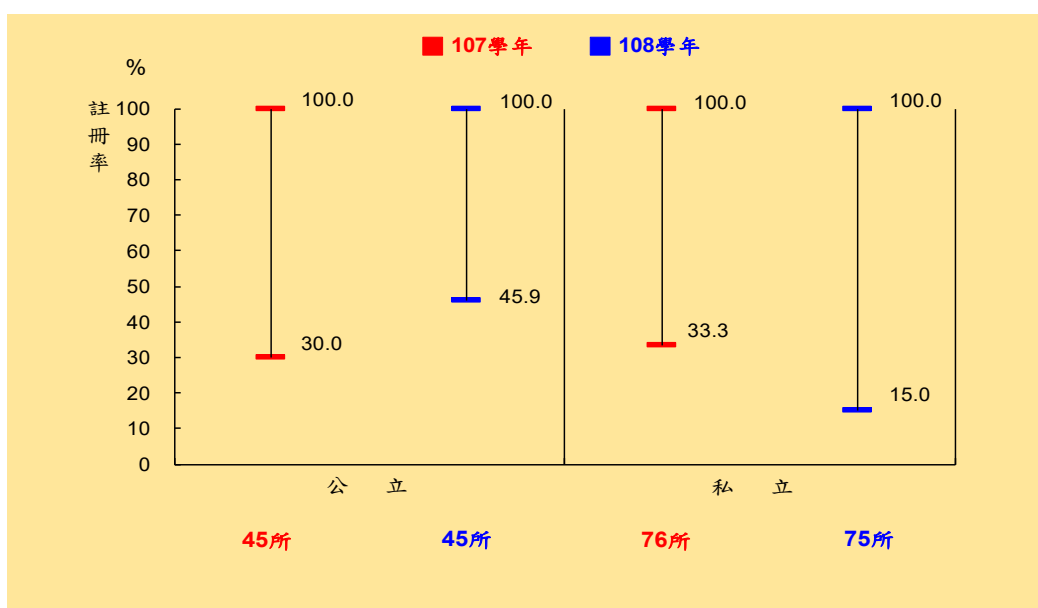


表 20. 大專校院分布－按設立碩士在職專班之新生註冊率分

單位：所；%

	總計	0-未滿	20-未滿	30-未滿	40-未滿	50-未滿	60-未滿	70-未滿	80-未滿	90-未滿	90-100%
		20%	30%	40%	50%	60%	70%	80%	90%	100%	
107 學年	校數	121	-	-	3	3	9	13	20	27	46
	比率	100.0	-	-	2.5	2.5	7.4	10.7	16.5	22.3	38.0
公立	校數	45	-	-	1	-	1	4	7	9	23
	比率	100.0	-	-	2.2	-	2.2	8.9	15.6	20.0	51.1
私立	校數	76	-	-	2	3	8	9	13	18	23
	比率	100.0	-	-	2.6	3.9	10.5	11.8	17.1	23.7	30.3
108 學年	校數	120	1	1	-	5	8	8	19	29	49
	比率	100.0	0.8	0.8	-	4.2	6.7	6.7	15.8	24.2	40.8
公立	校數	45	-	-	-	1	-	1	4	12	27
	比率	100.0	-	-	-	2.2	-	2.2	8.9	26.7	60.0
私立	校數	75	1	1	-	4	8	7	15	17	22
	比率	100.0	1.3	1.3	-	5.3	10.7	9.3	20.0	22.7	29.3

(九)由附設進修學校設有二技及二專之學制觀察：

1.附設進修學校二技：

公立附設進修學校設有二技學制的學校，107、108 學年均為 4 所，107 學年註冊率在 8 成以上者 3 所，108 學年增為 4 所；私立學校部分，在 107 學年有 21 所，註冊率未滿 7 成 4 所，占 19.0%，108 學年亦為 4 所，占 20.0%。(圖 16 及表 21)

圖 16. 大專校院新生註冊率分布－附設進修學校二技

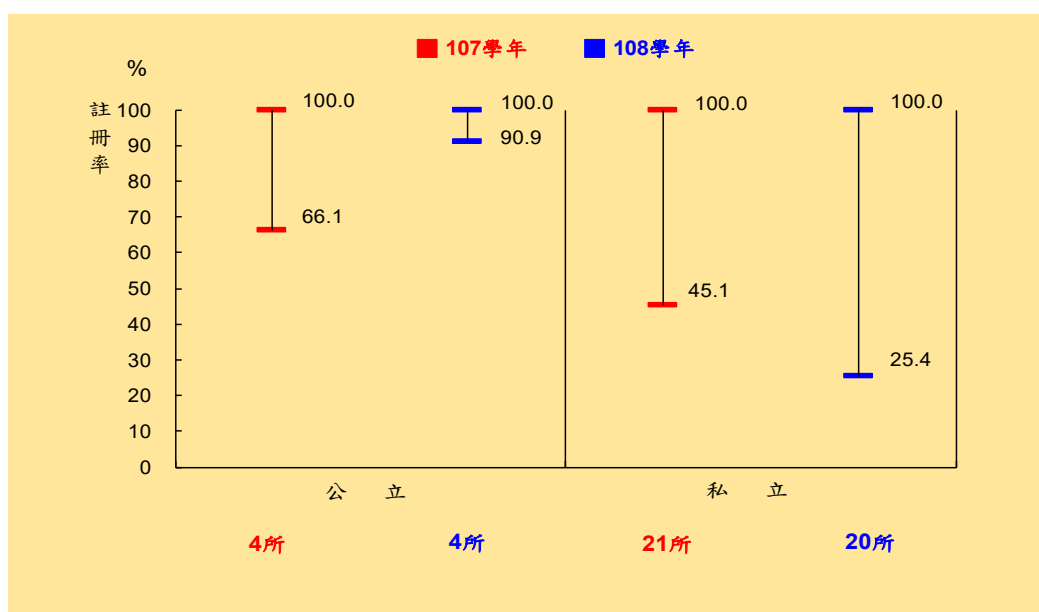


表 21. 大專校院分布－附設進修學校二技之新生註冊率分

單位：所；%

		總計	0-未滿 20%	20-未滿 30%	30-未滿 40%	40-未滿 50%	50-未滿 60%	60-未滿 70%	70-未滿 80%	80-未滿 90%	90- 100%
107 學年	校數	25	-	-	-	1	1	3	2	6	12
	比率	100.0	-	-	-	4.0	4.0	12.0	8.0	24.0	48.0
公立	校數	4	-	-	-	-	-	1	-	-	3
	比率	100.0	-	-	-	-	-	25.0	-	-	75.0
私立	校數	21	-	-	-	1	1	2	2	6	9
	比率	100.0	-	-	-	4.8	4.8	9.5	9.5	28.6	42.9
108 學年	校數	24	-	2	-	1	1	-	2	5	13
	比率	100.0	-	8.3	-	4.2	4.2	-	8.3	20.8	54.2
公立	校數	4	-	-	-	-	-	-	-	-	4
	比率	100.0	-	-	-	-	-	-	-	-	100.0
私立	校數	20	-	2	-	1	1	-	2	5	9
	比率	100.0	-	10.0	-	5.0	5.0	-	10.0	25.0	45.0

2.附設進修學校二專：

107、108 學年公立附設進修學校各為 3 所、2 所，新生註冊率均逾 9 成；私立學校新生註冊率低於 7 成的學校，107 學年有 19 所，占 63.3%，108 學年則減為 18 所，占 69.2%。(圖 17 及表 22)

圖 17. 大專校院新生註冊率分布－附設進修學校二專

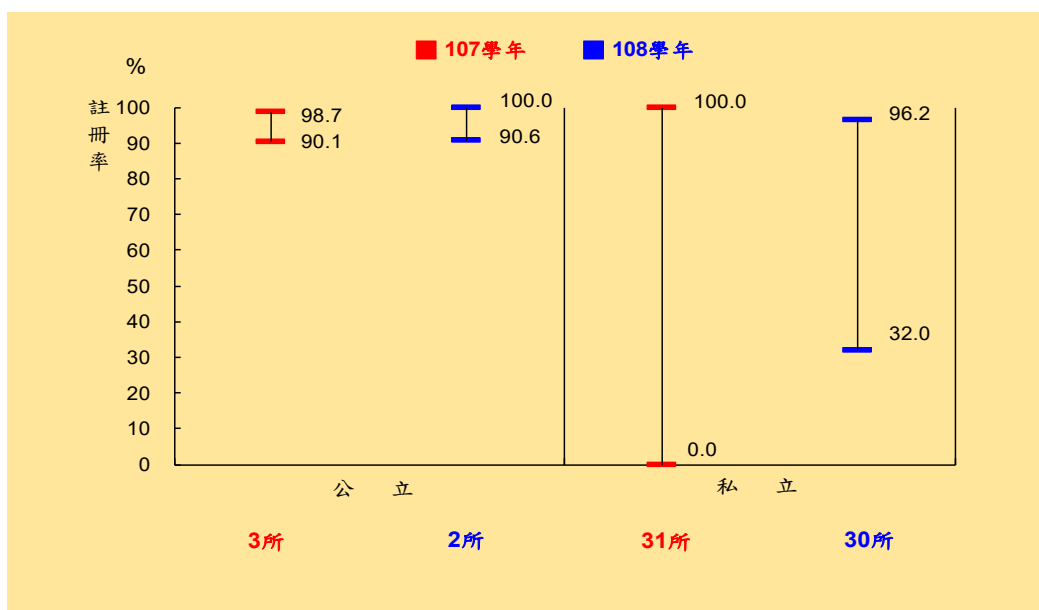


表 22. 大專校院分布－附設進修學校二專之新生註冊率分

單位：所；%

		總計	0-未滿	20-未滿	30-未滿	40-未滿	50-未滿	60-未滿	70-未滿	80-未滿	90-未滿	90-100%
			20%	30%	40%	50%	60%	70%	80%	90%		
107 學年	校數	33	1	-	3	6	3	6	3	1	10	
	比率	100.0	3.0	-	9.1	18.2	9.1	18.2	9.1	3.0	30.3	
	公立 校數	3	-	-	-	-	-	-	-	-	3	
	公立 比率	100.0	-	-	-	-	-	-	-	-	100.0	
	私立 校數	30	1	-	3	6	3	6	3	1	7	
	私立 比率	100.0	3.3	-	10.0	20.0	10.0	20.0	10.0	3.3	23.3	
108 學年	校數	28	-	-	5	1	2	10	3	2	5	
	比率	100.0	-	-	17.9	3.6	7.1	35.7	10.7	7.1	17.9	
	公立 校數	2	-	-	-	-	-	-	-	-	2	
	公立 比率	100.0	-	-	-	-	-	-	-	-	100.0	
	私立 校數	26	-	-	5	1	2	10	3	2	3	
	私立 比率	100.0	-	-	19.2	3.8	7.7	38.5	11.5	7.7	11.5	

以各學制註冊率低於 7 成之校數總計占設有該學制校數總計之比率觀察，以附設進修學校二專占 64.3% 比重最高，其次為日間部二專 45.5%、五專(含七年一貫制)40.4%、進修部二專 36.4%、日間部四技 30.0%，其餘不到 3 成的學制依次為日間部二技 22.0%、碩士班 20.3%、碩士在職專班 19.2%、附設進修學校二技 16.7%、進修部二技 15.8%、進修部四技 14.8%、進修學士班 12.9%、日間部學士班 8.6%，以博士班占 2.5% 為最低。(表 23)

表 23. 108 學年大專校院分布—按學制及新生註冊率分

單位：所；%

	設立校數 (1)	註冊率		校數-按註冊率區間分								
		低於 7 成 之校數 (2)	占設立校 數比率 (2)/(1)	0-未滿 20%	20-未 滿 30%	30-未 滿 40%	40-未 滿 50%	50-未 滿 60%	60-未 滿 70%	70-未 滿 80%	80-未 滿 90%	90- 100%
日間部學士班	70	6	8.6	1	-	-	1	2	2	-	7	57
日間部四技	70	21	30.0	1	2	1	3	4	10	15	8	26
進修學士班	31	4	12.9	1	-	-	-	2	1	-	13	14
進修部四技	61	9	14.8	-	-	-	-	4	5	11	11	30
日間部二技	41	9	22.0	1	1	2	5	-	-	5	5	22
進修部二技	57	9	15.8	-	-	-	2	1	6	8	15	25
日間部二專	11	5	45.5	-	1	-	-	1	3	2	-	4
進修部二專	22	8	36.4	2	-	1	1	1	3	2	5	7
五專(含七年一貫制)	47	19	40.4	1	1	6	3	6	2	5	8	15
博士班	80	2	2.5	-	-	1	-	1	-	3	21	54
碩士班	133	27	20.3	-	1	2	3	4	17	34	31	41
碩士在職專班(含暑期)	120	23	19.2	1	1	-	5	8	8	19	29	49
附設進修學校二技	24	4	16.7	-	2	-	1	1	-	2	5	13
附設進修學校二專	28	18	64.3	-	-	5	1	2	10	3	2	5