

大專校院 新生註冊率變動分析

107 學年

教育部統計處

中華民國 108 年 4 月

107 學年大專校院新生註冊率變動分析

目 次

壹、前言	1
貳、提要分析	1
參、結語	27

統計表

表 1. 大專校院新生註冊概況	2
表 2. 大專校院新生註冊概況—按學校體系別分	3
表 3. 大專校院新生註冊概況—按公私立別分	4
表 4. 大專校院新生註冊率分布	6
表 5. 107 學年大專校院新生註冊率區間分布	7
表 6. 大專校院新生註冊率變動	8
表 7. 90 學年後新設立或改制之學校新生註冊率概況	9
表 8. 大專校院各學制新生註冊率	11
表 9. 大專校院新生註冊率分布—日間部學士班	12
表 10. 大專校院新生註冊率分布—進修學士班	13
表 11. 大專校院新生註冊率分布—日間部四技	14
表 12. 大專校院新生註冊率分布—日間部二技	15
表 13. 大專校院新生註冊率分布—日間部二專	16
表 14. 大專校院新生註冊率分布—五專(含七年一貫制)	17
表 15. 大專校院新生註冊率分布—進修部四技	18
表 16. 大專校院新生註冊率分布—進修部二技	19
表 17. 大專校院新生註冊率分布—進修部二專	20
表 18. 大專校院新生註冊率分布—博士	21
表 19. 大專校院新生註冊率分布—碩士	22
表 20. 大專校院新生註冊率分布—碩士在職	23
表 21. 大專校院新生註冊率分布—附設進修學校二技	24
表 22. 大專校院新生註冊率分布—附設進修學校二專	25
表 23. 107 學年大專校院各學制新生註冊率區間分布	26

統計圖

圖 1. 近年大專校院招生缺額人數及新生註冊率	2
圖 2. 106、107 學年大專校院新生註冊率分布	5
圖 3. 107 學年大專校院各學制新生註冊率	10
圖 4. 106、107 學年大專校院新生註冊率分布—日間部學士班	12
圖 5. 106、107 學年大專校院新生註冊率分布—進修學士班	13
圖 6. 106、107 學年大專校院新生註冊率分布—日間部四技	14
圖 7. 106、107 學年大專校院新生註冊率分布—日間部二技	15
圖 8. 106、107 學年大專校院新生註冊率分布—日間部二專	16
圖 9. 106、107 學年大專校院新生註冊率分布—五專(含七年一貫制)	17
圖 10. 106、107 學年大專校院新生註冊率分布—進修部四技	18
圖 11. 106、107 學年大專校院新生註冊率分布—進修部二技	19
圖 12. 106、107 學年大專校院新生註冊率分布—進修部二專	20
圖 13. 106、107 學年大專校院新生註冊率分布—博士	21
圖 14. 106、107 學年大專校院新生註冊率分布—碩士	22
圖 15. 106、107 學年大專校院新生註冊率分布—碩士在職	23
圖 16. 106、107 學年大專校院新生註冊率分布—附設進修學校二技	24
圖 17. 106、107 學年大專校院新生註冊率分布—附設進修學校二專	25

107 學年大專校院新生註冊率變動分析

壹、前言

受現今社會多元化發展、對適性教育日益重視，加上就業環境競爭及少子女化衝擊擴散至高教階段等因素影響，各界對大專校院辦學成果亦日益關注。為呼應社會大眾的期待、提供人民知的權利，以及消弭學校與學生資訊不對稱現象，保障學生受教權益，教育部遂建置大專校院校務訊公開平台，適度公開學校重要資訊，讓各界充分瞭解並監督各大專校院運作。

大專校院校務訊公開平台於 106 學年起配合大專校院招生時程，分階段對外公布學校基本規模、招生註冊情形、財務狀況…等學校經營成效及特色，提供學生及家長更多選校參考資訊，其中新生註冊率指標向受外界持續關注。106 學年起大專校院新生註冊率除以「各系(科)所」、「各學制」、「全校」為單位公布，教育部為鼓勵學校配合新南向政策及高教輸出招收境外學生來臺就讀，以真實呈現實際註冊概況，107 學年起另將境外學生納入「各學制」及「全校」註冊率計算範疇，讓學生、家長所獲得之資訊更加完整。

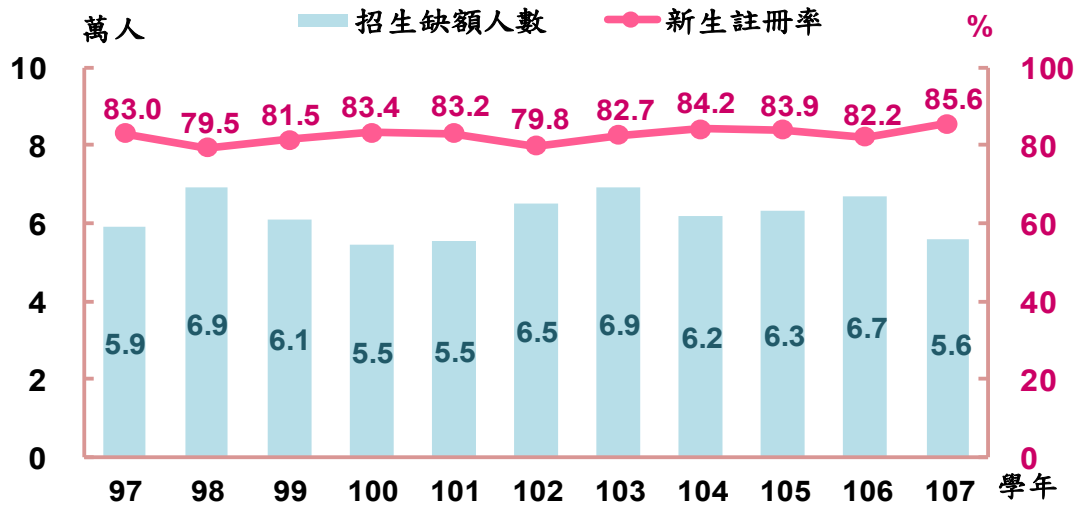
107 學年大專校院新生註冊率已於 107 年 12 月對外公布，為利各界能夠迅速掌握各校院、學制及系所的新生註冊率分布與變動，遂依循往例進行整體分析，詳述如后，以供參考。

貳、提要分析

一、107 學年大專校院招生名額近 37.0 萬人，新生實際註冊約 31.3 萬人，招生缺額約 5.6 萬人，平均新生註冊率為 85.6%。

受少子女化效應衝擊，學齡人口逐年減少，大專校院招生名額總量亦配合逐年管控縮減，以提升學校資源有效運用。107 學年全國 153 所大專校院(不含軍警校院、軍警專校、空大、宗教研修學院)核定招生名額為 36 萬 9,451 人，較上學年減少 1 萬 157 人或減 2.7%；其中新生註冊人數為 31 萬 3,220 人，較上學年微增 1,839 人或增 0.6%；而自 107 學年起因將境外新生註冊人數納入註冊率計算範疇，加上招生名額減少，致新生註冊率上升至 85.6%，較上學年增加 3.4 個百分點；招生缺額為 5 萬 5,524 人，較上學年減少 1 萬 1,869 人，或減 17.6%。(圖 1 及表 1)。

圖 1. 近年大專校院招生缺額人數及新生註冊率



說明：本圖 102 學年以前大專校院(不含宗教研修學院)新生註冊率統計範圍為大學部以下，不含研究所及附設進修學校；103 學年起增納研究所學制，105 學年起增納附設進修學校，107 學年度起再增納境外新生註冊人數。

表 1. 大專校院新生註冊概況

單位：所；人；%

	校數	招生名額	新生註冊人數	新生註冊率	招生缺額
97 學年	162	349,053	289,638	83.0	59,415
98 學年	164	335,827	266,818	79.5	69,009
99 學年	163	332,650	271,152	81.5	61,498
100 學年	163	328,358	273,713	83.4	54,645
101 學年	162	327,474	272,288	83.2	55,186
102 學年	161	324,171	258,771	79.8	65,400
103 學年	159	403,075	332,544	82.7	69,362
104 學年	158	395,873	332,302	84.2	62,366
105 學年	158	391,583	327,532	83.9	63,034
106 學年	157	379,608	311,381	82.2	67,393
107 學年	153	369,451	313,220	85.6	55,524
107 學年較上學年 增減數	-4	-10,157	1,839	-	-11,869
107 學年較上學年 增減百分比(點)	-2.5	-2.7	0.6	(3.4)	-17.6

說明：1.本表 102 學年以前大專校院(不含宗教研修學院)新生註冊率統計範圍為大學部以下，不含研究所及附設進修學校；103 學年起增納研究所學制；105 學年起增納附設進修學校，107 學年度起再增納境外新生註冊人數。

2.102 學年以前註冊率公式=新生註冊人數 / 總量核定招生名額 × 100%；103 學年起修正為：新生註冊人數 / (總量核定招生名額 - 新生保留入學資格人數) × 100%。

3.107 學年復修正註冊率公式為：(新生註冊人數+境外新生註冊人數) / (總量核定招生名額 - 新生保留入學資格人數 + 境外新生註冊人數) × 100%，107 學年新生保留入學資格人數為 707 人，境外新生註冊人數為 16,735 人。

4.資料標準時期為每年 10 月 15 日。

5.本表招生名額及招生缺額均不含外加。

6.餘各表定義同表 1。

二、107 學年一般大學之平均新生註冊率為 89.1%，高於技專校院的 82.1%。

107 學年一般大學(含師範)招生名額為 18 萬 2,623 人，較上學年減少 2,793 人或減 1.5%；平均新生註冊率 89.1%，較上學年增加 2.2 個百分點；而招生缺額 2 萬 837 人，則較上學年減少 3,332 人，缺額率為 11.4%，減少 1.7 個百分點。

技專校院招生名額為 18 萬 6,828 人，較上學年減少 7,364 人或減 3.8%；平均新生註冊率 82.1%，較上學年增加 4.4 個百分點；招生缺額 3 萬 4,687 人，則較上學年減少 8,537 人或減 19.8%，缺額率為 18.6%，較一般大學高出 7.2 個百分點，在大專校院生源減少下，招生不足衝擊對技專校院影響程度較大。(表 2)

表 2. 大專校院新生註冊概況—按學校體系別分

單位：所；人；%

		校數	招生名額	新生註冊人數	新生註冊率	招生缺額	缺額率
97 學年	一般大學(含師範)	69	138,601	120,567	87.0	18,034	13.0
	技專校院	93	210,452	169,071	80.3	41,381	19.7
98 學年	一般大學(含師範)	71	136,001	115,305	84.8	20,696	15.2
	技專校院	93	199,826	151,513	75.8	48,313	24.2
99 學年	一般大學(含師範)	71	133,834	116,762	87.2	17,072	12.8
	技專校院	92	198,816	154,390	77.7	44,426	22.3
100 學年	一般大學(含師範)	71	131,731	117,314	89.1	14,417	10.9
	技專校院	92	196,627	156,399	79.5	40,228	20.5
101 學年	一般大學(含師範)	71	131,902	118,894	90.1	13,008	9.9
	技專校院	91	195,572	153,394	78.4	42,178	21.6
102 學年	一般大學(含師範)	70	130,556	116,162	89.0	14,394	11.0
	技專校院	91	193,615	142,609	73.7	51,006	26.3
103 學年	一般大學(含師範)	71	192,632	170,422	88.9	21,237	11.1
	技專校院	88	210,443	162,122	77.1	48,125	22.9
104 學年	一般大學(含師範)	71	191,838	170,060	89.1	20,744	10.9
	技專校院	87	204,035	162,242	79.6	41,622	20.4
105 學年	一般大學(含師範)	71	188,781	165,591	88.1	22,323	11.9
	技專校院	87	202,802	161,941	79.9	40,711	20.1
106 學年	一般大學(含師範)	70	185,416	160,592	86.9	24,169	13.1
	技專校院	87	194,192	150,789	77.7	43,224	22.3
107 學年	一般大學(含師範)	70	182,623	161,193	89.1	20,837	11.4
	技專校院	83	186,828	152,027	82.1	34,687	18.6
107 學年較上學年 增減數	一般大學(含師範)	-	-2,793	601	-	-3,332	-
	技專校院	-4	-7,364	1,238	-	-8,537	-
107 學年較上學年 增減百分比(點)	一般大學(含師範)	-	-1.5	0.4	(2.2)	-13.8	(-1.7)
	技專校院	-4.6	-3.8	0.8	(4.4)	-19.8	(-3.7)

說明：1.本表自 103 學年起增納研究所學制，105 學年起增納附設進修學校，107 學年度起再增納境外新生註冊人數，107 學年境外新生註冊人數為 16,735 人(其中一般大學、技專校院各為 9,909 人、6,826 人)；另本表招生名額、招生缺額及缺額率均不含外加。

2.資料標準時期為每年 10 月 15 日。

三、107 學年大專校院公立學校平均新生註冊率逾 9 成，高於私立學校之 8 成 2。

107 學年大專校院之公立學校平均註冊率為 92.6%，顯著高於私立學校之 82.1%，其中私立學校之招生缺額為 4 萬 5,928 人，較上學年減少 1 萬 1,620 人，為公立學校招生缺額 9,596 人的 4.8 倍。

由體系別觀察，一般大學(含師範學校)107 學年計 70 所(其中公立 33 所，私立 37 所)，公立學校平均新生註冊率為 92.4%，私立學校為 86.2%，其中公立之註冊率由上學年之 92.1% 升至 92.4%，上升 0.3 個百分點，私立學校則由上學年的 82.5% 上升至 86.2%，上升 3.7 個百分點；在招生缺額方面，公立學校為 6,859 人，私立則高達 1 萬 3,978 人為公立的 2.0 倍，與上學年比較，公立增加 83 人，私立則減少 3,415 人。

71 所科大及技術學院中，公立學校平均新生註冊率為 93.4%，私立為 78.7%，不論公、私立，註冊率均較上學年提升，其中公立增加 1.2 個百分點，私立則增加 5.3 個百分點；招生缺額部分，公立學校為 2,517 人，較上學年減少 326 人，或減 11.5%，私立學校為 3 萬 526 人，較上學年減少 8,164 人，或減 21.1%。

12 所專科中，公立學校平均新生註冊率 78.9%，較上學年增加 0.4 個百分點，私立學校平均新生註冊率亦由 87.1% 降至 86.8%。(表 3)

表 3. 大專校院新生註冊概況—按公私立別分

單位：所；人；%

	校數	新生 註冊率	招生 名額	新生 註冊人數	境外新生 註冊人數	招生 缺額
106 學年 總計	157	82.2	379,608	311,381	-	67,393
公立	50	92.0	123,636	113,248	-	9,845
一般大學(含師範)	33	92.1	86,099	78,848	-	6,776
技專校院	17	91.8	37,537	34,400	-	3,069
科大及技術學院	15	92.2	36,483	33,574	-	2,843
專科學校	2	78.5	1,054	826	-	226
私立	107	77.5	255,972	198,133	-	57,548
一般大學(含師範)	37	82.5	99,317	81,744	-	17,393
技專校院	70	74.3	156,655	116,389	-	40,155
科大及技術學院	59	73.4	145,331	106,531	-	38,690
專科學校	11	87.1	11,324	9,858	-	1,465
107 學年 總計	153	85.6	369,451	313,220	16,735	55,524
公立	48	92.6	123,606	113,579	6,434	9,596
一般大學(含師範)	33	92.4	85,899	78,658	4,960	6,859
技專校院	15	93.0	37,707	34,921	1,474	2,737
科大及技術學院	13	93.4	36,664	34,100	1,474	2,517
專科學校	2	78.9	1,043	821	-	220
私立	105	82.1	245,845	199,641	10,301	45,928
一般大學(含師範)	37	86.2	96,724	82,535	4,949	13,978
技專校院	68	79.3	149,121	117,106	5,352	31,950
科大及技術學院	58	78.7	138,352	107,762	5,343	30,526
專科學校	10	86.8	10,769	9,344	9	1,424

說明：資料標準時期為每年 10 月 15 日。

四、107 學年大專校院新生註冊率分布以公立一般大學(含師範學校)最集中，而離散程度最大者為公立之專科學校。

107 學年大專校院各校新生註冊率離散程度延續上學年之情況，以一般大學、科大及技術學院之公立學校的註冊率較高且分布集中，變異係數分別為 4.3%、4.8%，分布之註冊率區間各為 83.2%~97.9%、84.5%~98.0%；而註冊率離散程度最大則為公立專科學校，變異係數為 27.8%，分布之註冊率區間為 65.6%~96.6%。(圖 2 及表 4)

以 106、107 學年大專校院之新生註冊率離散程度觀察，一般大學(含師範學校)及技專校院之公立學校註冊率分布無顯著差異，專科學校之離散程度則相對較大。

圖 2. 106、107 學年大專校院新生註冊率分布

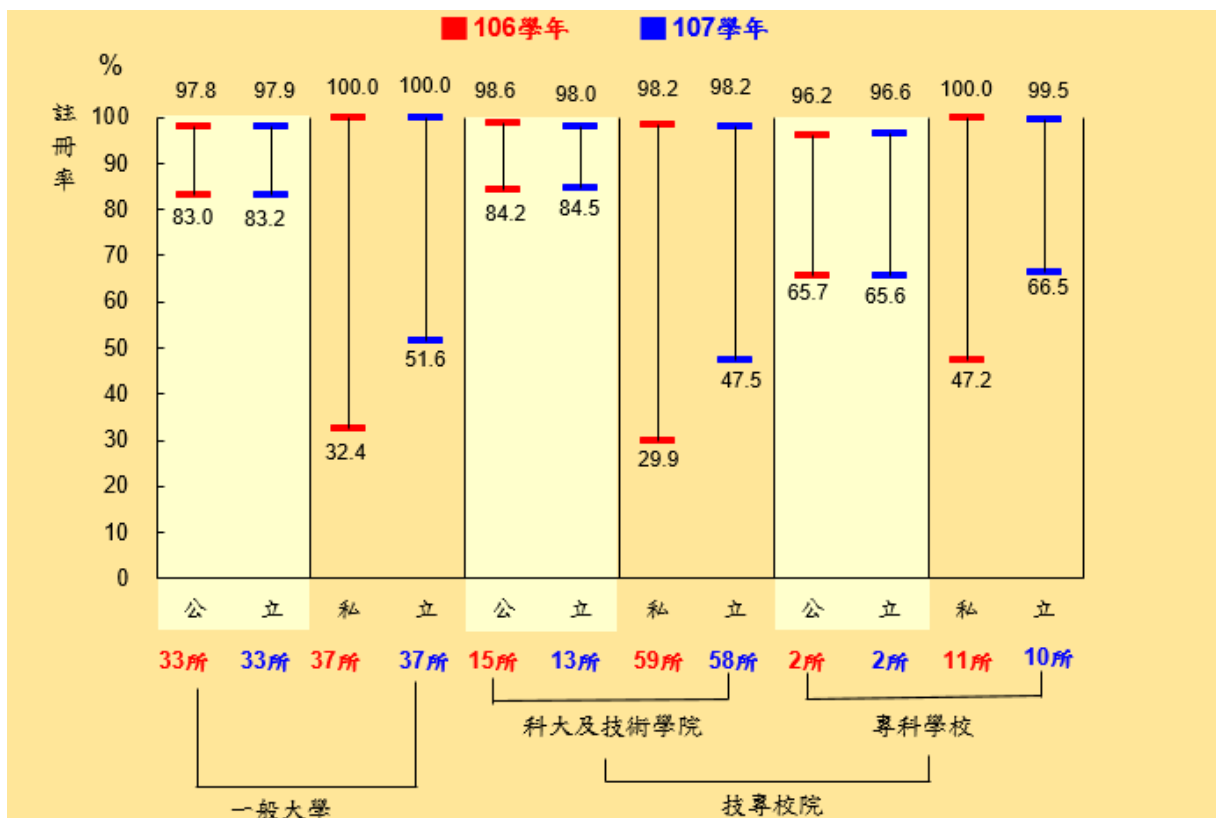


表 4. 大專校院新生註冊率離散程度—按學校體系別分

單位：所；%

			校數	新生 註冊率 (A)	註冊率 標準差 (B)	變異係數 (B)/(A) × 100%
106 學年	總計		157	82.2	15.8	19.3
	一般大學(含師範)	計	70	86.9	13.0	14.9
		公立	33	92.1	3.8	4.2
		私立	37	82.5	15.5	18.8
	技專校院	計	87	77.7	16.9	21.7
	科大及技術學院	公立	15	92.2	4.5	4.9
		私立	59	73.4	15.5	21.2
	專科學校	公立	2	78.5	21.6	27.5
		私立	11	87.1	18.0	20.6
107 學年	總計		153	85.6	12.6	14.7
	一般大學(含師範)	計	70	89.1	10.2	11.5
		公立	33	92.4	4.0	4.3
		私立	37	86.2	12.4	14.4
	技專校院	計	83	82.1	13.6	16.5
	科大及技術學院	公立	13	93.4	4.5	4.8
		私立	58	78.7	13.3	16.9
	專科學校	公立	2	78.9	21.9	27.8
		私立	10	86.8	10.5	12.1

五、107 學年大專校院中 27 所新生註冊率低於 7 成，其中 21 所為技專校院。

107 學年 153 所大專校院新生註冊率計 27 所不到 7 成，其中公立學校 1 所，私立學校 26 所；由學校體系別觀察，**一般大學**計有 6 所，均為私立學校，其註冊率在 60~未滿 70%者計 3 所，50~未滿 60%者計 3 所；**技專校院**計有 21 所，其中**科大及技術學院**計 18 所，註冊率在 60~未滿 70%者計 13 所，50~未滿 60%者計 3 所，40~未滿 50%者計 2 所；**專科**3 所，其中公、私立各為 1 所、2 所，註冊率均在 60~未滿 70%間。(表 5)

表 5. 107 學年大專校院分布－按新生註冊率區間分

單位：所

	校數 總計	註冊率低 於 70% 之校數	校數-按註冊率區間分								
			0-未滿 20%	20-未滿 30%	30-未滿 40%	40-未滿 50%	50-未滿 60%	60-未滿 70%	70-未滿 80%	80-未滿 90%	90- 100%
總計	153	27	-	-	-	2	6	19	21	42	63
公立	48	1	-	-	-	-	-	1	-	15	32
私立	105	26	-	-	-	2	6	18	21	27	31
一般大學	70	6	-	-	-	-	3	3	3	26	35
公立	33	-	-	-	-	-	-	-	-	11	22
私立	37	6	-	-	-	-	3	3	3	15	13
技專校院	83	21	-	-	-	2	3	16	18	16	28
科大及技術學院	71	18	-	-	-	2	3	13	18	12	23
公立	13	-	-	-	-	-	-	-	-	4	9
私立	58	18	-	-	-	2	3	13	18	8	14
專科學校	12	3	-	-	-	-	-	3	-	4	5
公立	2	1	-	-	-	-	-	1	-	-	1
私立	10	2	-	-	-	-	-	2	-	4	4

六、107 學年新生註冊率排行前 20 所中，一般大學占 8 所；末 20 所中，技專校院含括 15 所；較上學年減少 10 個百分點以上的學校計 19 所。

107 學年大專校院註冊率排行前 20 所學校中，一般大學計 8 所，包括公立 7 所，其註冊率在 94.9%至 97.9%間，私立 1 所，註冊率為 100.0%；技專校院計 12 所，其中公立科大及技術學院 6 所，註冊率在 96.2%至 98.0%間，公立專科學校 1 所，註冊率為 96.6%；私立科大及技術學院 4 所，註冊率在 95.2%至 98.2%間，私立專科學校 1 所，註冊率為 99.5%。

註冊率排行最末之 20 所學校中，一般大學計 5 所，均為私立學校，其註冊率在 51.6%至 63.6%間；技專校院有 15 所，其中公立專科學校 1 所，註冊率為 65.6%，私立學校 14 所，其中科大及技術學院 13 所，註冊率在 47.5%至 64.8%間，私立專科學校 1 所，註冊率為 66.5%。

107 學年 153 所大專校院中，計 19 所學校其新生註冊率較上學年減少達 10 個百分點以上，均為私立學校，其中一般大學 5 所，技專校院有 14 所。(表 6)

表 6. 大專校院新生註冊率變動

單位：所；%

		校數	新生 註冊率	註冊率排行		註冊率較上 學年減少 10 個百分點以 上之校數
				前 20 名 分布	末 20 名 分布	
106 學年	總計	157	82.2			17
	一般大學(含師範)	70	86.9	6	5	6
	公立	33	92.1	5	-	-
	私立	37	82.5	1	5	6
	技專校院	87	77.7	14	15	11
	科大及技術學院	15	92.2	6	-	-
	私立	59	73.4	2	13	8
	專科學校	2	78.5	1	-	-
	私立	11	87.1	5	2	3
107 學年	總計	153	85.6			19
	一般大學(含師範)	70	89.1	8	5	5
	公立	33	92.4	7	-	-
	私立	37	86.2	1	5	5
	技專校院	83	82.1	12	15	14
	科大及技術學院	13	93.4	6	-	-
	私立	58	78.7	4	13	14
	專科學校	2	78.9	1	1	-
	私立	10	86.8	1	1	-

說明：本表 102 學年以前大專校院(不含宗教研修學院)新生註冊率統計範圍為大學部以下，不含研究所及附設進修學校；103 學年起增納研究所學制；105 學年起增納附設進修學校，107 學年度起再增納境外新生註冊人數。

七、90 學年後新設立或改制計 28 所，107 學年新生註冊率 11 所未達 7 成。

90 學年後新設立或改制學校計 28 所(扣除 102 學年第 2 學期退場的高鳳數位內容學院、107 學年停招的亞太創意技術學院及高美醫護管理專科學校)，其中一般大學 5 所，均為新設立之私校，技專校院為 23 所，其中 4 所為新設立(公立科大及技術學院 1 所、私立專科 3 所)，19 所為改制(其中科大及技術學院 15 所，公、私立各 2 所、13 所，專科學校 4 所，公、私立各 1 所、3 所)。

前述新設立或改制學校中，在 107 學年有 11 所學校註冊率未達 7 成，私立一般大學 2 所，私立科大及技術學院 7 所，公、私立專科學校各 1 所。

以 107 學年 153 大專校院中計有 27 所之新生註冊率低於 7 成，相較於 90 學年後新設立或改制 28 所學校中，有 11 所學校(占 39.3%)的新生註冊率未達 7 成，以 107 學年 153 所大專校院扣除前述新設立或改制的 28 所學校後，餘 125 所中，有 16 所(占 12.8%)的新生註冊率未達 7 成，顯示新設立或改制之學校的整體招生情形略較不理想。(表 7)

表 7. 90 學年後新設立或改制之學校分布—按新生註冊率分
107 學年

單位：所

	校數 總計	註冊率低 於 70%之 校數	校數-按註冊率區間分								
			0-未滿 20%	20-未滿 30%	30-未滿 40%	40-未滿 50%	50-未滿 60%	60-未滿 70%	70-未滿 80%	80-未滿 90%	90- 100%
總計	28	11	-	-	-	-	3	8	4	6	7
公立	4	1	-	-	-	-	-	1	-	1	2
新設立	1	-	-	-	-	-	-	-	-	1	-
改制	3	1	-	-	-	-	-	1	-	-	2
私立	24	10	-	-	-	-	3	7	4	5	5
新設立	8	2	-	-	-	-	1	1	-	4	2
改制	16	8	-	-	-	-	2	6	4	1	3
一般大學	5	2	-	-	-	-	1	1	-	2	1
私立	5	2	-	-	-	-	1	1	-	2	1
新設立	5	2	-	-	-	-	1	1	-	2	1
技專校院	23	9	-	-	-	-	2	7	4	4	6
科大及技術學院	16	7	-	-	-	-	2	5	4	1	4
公立	3	-	-	-	-	-	-	-	-	1	2
新設立	1	-	-	-	-	-	-	-	-	1	-
改制	2	-	-	-	-	-	-	-	-	-	2
私立	13	7	-	-	-	-	2	5	4	-	2
新設立	-	-	-	-	-	-	-	-	-	-	-
改制	13	7	-	-	-	-	2	5	4	-	2
專科學校	7	2	-	-	-	-	-	2	-	3	2
公立	1	1	-	-	-	-	-	1	-	-	-
改制	1	1	-	-	-	-	-	1	-	-	-
私立	6	1	-	-	-	-	-	1	-	3	2
新設立	3	-	-	-	-	-	-	-	-	2	1
改制	3	1	-	-	-	-	-	1	-	1	1

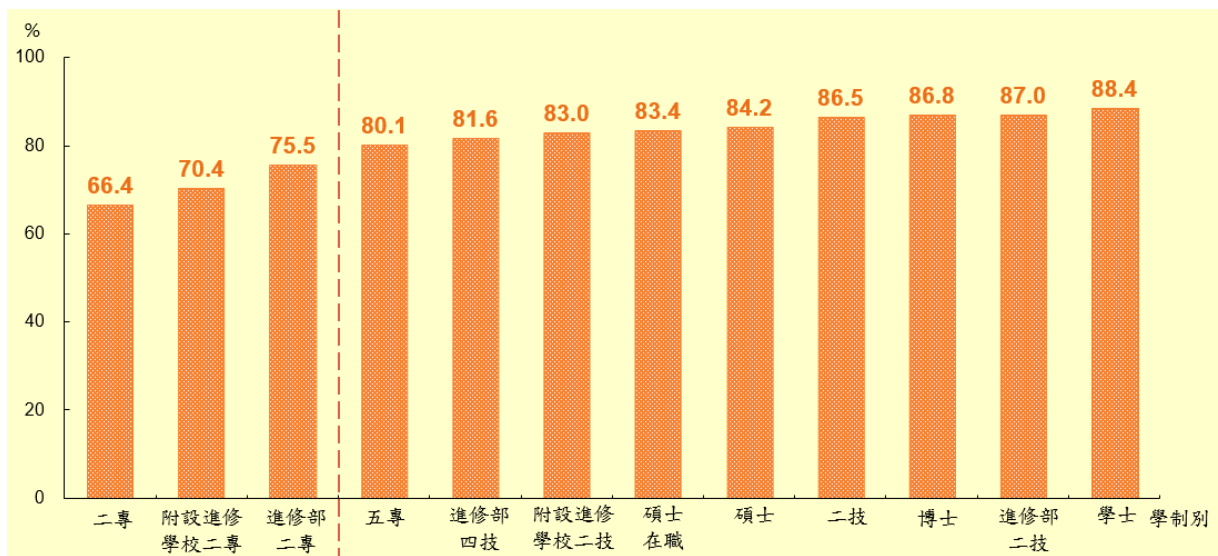
說明：高鳳數位內容學院於 93 年新設立，並於 102 學年第 2 學期退場，故該校資料未含於本表中；另亞太創意技術學院及高美醫護管理專校分別於 92 年改制及設立，並於 107 學年起停招，2 校資料亦未含於本表中。

八、107 學年主要學制新生註冊率以日間部學士(含四技)最高為 88.4%，附設進修學校二專 70.4%為最低

觀察 107 學年大專校院招生名額在 1 千人以上的主要學制中，以日間部學士(含四技)註冊率最高為 88.4%，次為進修部二技 87.0%，博士班 86.8%，日間部二技(含日間部二年制大學) 86.5%，碩士班 84.2%，碩士在職專班(含暑期)83.4%，附設進修學校二技 83.0%，進修部四技(含進修學士班)81.6%，五專(含七年一貫制)80.1%，其餘未達 8 成者均為二專學制，依次為進修部二專 75.5%，附設進修學校二專 70.4%；招生名額在 1 千人以下之學制僅日間部二專，其註冊率為 66.4%。

以各學制新生註冊率與上學年相較，除日間部二專、五專(含七年一貫制)及附設進修學校二技學制外，餘均呈增加之勢，其中進修部二專由 64.4% 增至 75.5%，增加 11.1 個百分點，增幅最大，進修部四技(含進修學士班)由 73.5% 增至 81.6%，增加 8.1 個百分點次之，博士班由 80.7% 增至 86.8%，增加 6.1 個百分點，附設進修學校二專由 65.4% 增至 70.4%，增加 5.0 個百分點，學士班(含四技)由 84.8% 增至 88.4%，增加 3.6 個百分點，進修部二技由 85.7% 增至 87.0%，增加 1.3 個百分點，日間部二技(含日間部二年制大學)由 85.3% 增至 86.5%，增加 1.2 個百分點，碩士班由 83.0% 增至 84.2%，增加 1.2 個百分點，以碩士在職專班(含暑期)由 83.2% 增至 83.4%，增加 0.2 個百分點，增幅最小。(圖 3 及表 8)

圖 3. 107 學年大專校院各學制新生註冊率



說明：本圖學制中，僅日間部二專學制其招生名額在 1 千人以下。

表 8. 大專校院各學制新生註冊率

單位：人；%

	招生名額			新生註冊人數			新生註冊率			招生缺額			缺額率		
	總計	公立	私立	總計	公立	私立	總計	公立	私立	總計	公立	私立	總計	公立	私立
106 學年															
總計	379,608	123,636	255,972	311,381	113,248	198,133	82.2	92.0	77.5	67,393	9,845	57,548	17.8	8.0	22.5
博士	5,091	3,975	1,116	4,077	3,117	960	80.7	79.2	86.1	976	821	155	19.3	20.8	13.9
碩士	52,309	34,968	17,341	43,065	30,547	12,518	83.0	88.3	72.5	8,791	4,052	4,739	17.0	11.7	27.5
碩士在職 (含暑期)	23,173	13,035	10,138	19,219	11,542	7,677	83.2	88.8	75.9	3,891	1,455	2,436	16.8	11.2	24.1
學士(含四技)	194,192	55,577	138,615	164,547	53,344	111,203	84.8	96.1	80.3	29,403	2,155	27,248	15.2	3.9	19.7
二技 (含二年制大學)	6,618	1,891	4,727	5,644	1,794	3,850	85.3	94.9	81.4	973	96	877	14.7	5.1	18.6
二專	708	416	292	509	314	195	72.1	75.8	66.8	197	100	97	27.9	24.2	33.2
五專 (含七年一貫制)	19,262	1,663	17,599	15,725	1,565	14,160	81.7	94.1	80.5	3,533	98	3,435	18.3	5.9	19.5
進修部四技 (含進修學士班)	46,348	7,392	38,956	34,031	6,725	27,306	73.5	91.1	70.1	12,300	658	11,642	26.5	8.9	29.9
進修部二技	12,593	1,577	11,016	10,790	1,433	9,357	85.7	91.0	85.0	1,795	141	1,654	14.3	9.0	15.0
進修部二專	3,411	120	3,291	2,196	60	2,136	64.4	50.0	64.9	1,215	60	1,155	35.6	50.0	35.1
附設進修學校 二技	6,317	1,478	4,839	5,308	1,370	3,938	84.0	92.7	81.4	1,009	108	901	16.0	7.3	18.6
附設進修學校 二專	9,586	1,544	8,042	6,270	1,437	4,833	65.4	93.4	60.1	3,310	101	3,209	34.6	6.6	39.9
107 學年															
總計	369,451	123,606	245,845	313,220	113,579	199,641	85.6	92.6	82.1	55,524	9,596	45,928	15.1	7.8	18.7
博士	4,823	3,789	1,034	4,021	3,104	917	86.8	85.5	91.4	773	659	114	16.1	17.5	11.1
碩士	51,720	34,786	16,934	42,707	30,654	12,053	84.2	89.5	73.1	8,685	3,870	4,815	16.9	11.2	28.5
碩士在職 (含暑期)	22,940	13,128	9,812	19,075	11,500	7,575	83.4	87.9	77.5	3,793	1,589	2,204	16.6	12.1	22.5
學士(含四技)	190,143	55,491	134,652	166,462	53,003	113,459	88.4	95.9	85.3	23,442	2,407	21,035	12.3	4.3	15.6
二技 (含二年制大學)	6,329	1,870	4,459	5,438	1,781	3,657	86.5	95.7	82.4	890	88	802	14.1	4.7	18.0
二專	729	438	291	473	338	135	66.4	77.5	51.1	253	98	155	34.8	22.5	53.4
五專 (含七年一貫制)	18,884	1,929	16,955	15,113	1,790	13,323	80.1	92.8	78.6	3,770	139	3,631	20.0	7.2	21.4
進修部四技 (含進修學士班)	44,048	7,610	36,438	35,903	7,179	28,724	81.6	94.4	78.9	8,126	422	7,704	18.5	5.6	21.1
進修部二技	12,459	1,483	10,976	10,839	1,351	9,488	87.0	91.2	86.5	1,615	131	1,484	13.0	8.8	13.5
進修部二專	2,586	93	2,493	1,952	79	1,873	75.5	84.9	75.1	634	14	620	24.5	15.1	24.9
附設進修學校 二技	6,636	1,453	5,183	5,507	1,365	4,142	83.0	93.9	79.9	1,129	88	1,041	17.0	6.1	20.1
附設進修學校 二專	8,154	1,536	6,618	5,730	1,435	4,295	70.4	94.0	64.9	2,414	91	2,323	29.6	6.0	35.1

說明：1.本表大專校院(不含宗教研修學院)新生註冊率統計範圍包含日間及進修學制，自 103 學年起增納研究所，105 學年起增納附設進修學校，107 學年度起再增納境外新生註冊人數，107 學年境外新生人數為 16,735 人，新生保留入學資格人數為 707 人。

2.新生註冊率計算方式同表 1。

3.本表招生名額、招生缺額及缺額率均不含外加。

由學校體系別按公私立學校觀察：

(一)一般大學(含師範)：

1. 日間部學士班

106、107 學年公立學校均為 33 所，106 學年新生註冊率均逾 9 成，107 學年新生註冊率則介於 86.2%~98.3%之間。

私立學校註冊率則高低差異明顯，106 學年註冊率達 7 成以上的學校為 27 所，占 73.0%，107 學年增為 32 所，占 86.5%；註冊率低於 7 成的學校，106 學年為 10 所，107 學年減至 5 所，占 13.5%。(圖 4 及表 9)

圖 4. 106、107 學年大專校院新生註冊率分布—日間部學士班

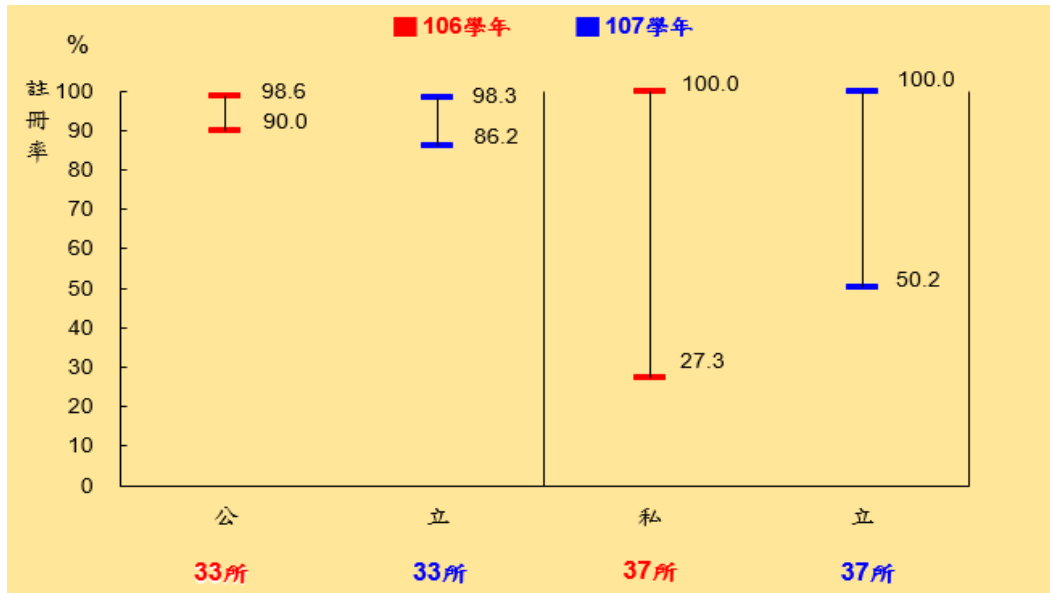


表 9. 大專校院分布—按設立日間部學士班之新生註冊率分

單位：所；%

	總計	0-未滿	20-未滿	30-未滿	40-未滿	50-未滿	60-未滿	70-未滿	80-未滿	90-	
		20%	30%	40%	50%	60%	70%	80%	90%	100%	
106 學年	校數	70	-	1	-	-	4	5	-	5	55
	比率	100.0	-	1.4	-	-	5.7	7.1	-	7.1	78.6
公立	校數	33	-	-	-	-	-	-	-	-	33
	比率	100.0	-	-	-	-	-	-	-	-	100.0
私立	校數	37	-	1	-	-	4	5	-	5	22
	比率	100.0	-	2.7	-	-	10.8	13.5	-	13.5	59.5
107 學年	校數	70	-	-	-	-	5	-	1	9	55
	比率	100.0	-	-	-	-	7.1	-	1.4	12.9	78.6
公立	校數	33	-	-	-	-	-	-	-	1	32
	比率	100.0	-	-	-	-	-	-	-	3.0	97.0
私立	校數	37	-	-	-	-	5	-	1	8	23
	比率	100.0	-	-	-	-	13.5	-	2.7	21.6	62.2

2. 進修學士班

以公立學校觀察，106 學年之新生註冊率介於 48.6%~100.0%間，107 學年區間範圍略減，縮至 54.3%~100.0%間，106、107 學年 12 所學校中，註冊率達 9 成以上者均為 8 所，占 66.7%；以私立學校來看，106 學年註冊率最低為 25.3%，最高為 100.0%，註冊率低於 7 成者 12 所，107 學年註冊率區間最低為 16.1%，最高為 100.0%，註冊率低於 7 成者減為 9 所，占 42.9%。(圖 5 及表 10)

圖 5. 106、107 學年大專校院新生註冊率分布—進修學士班

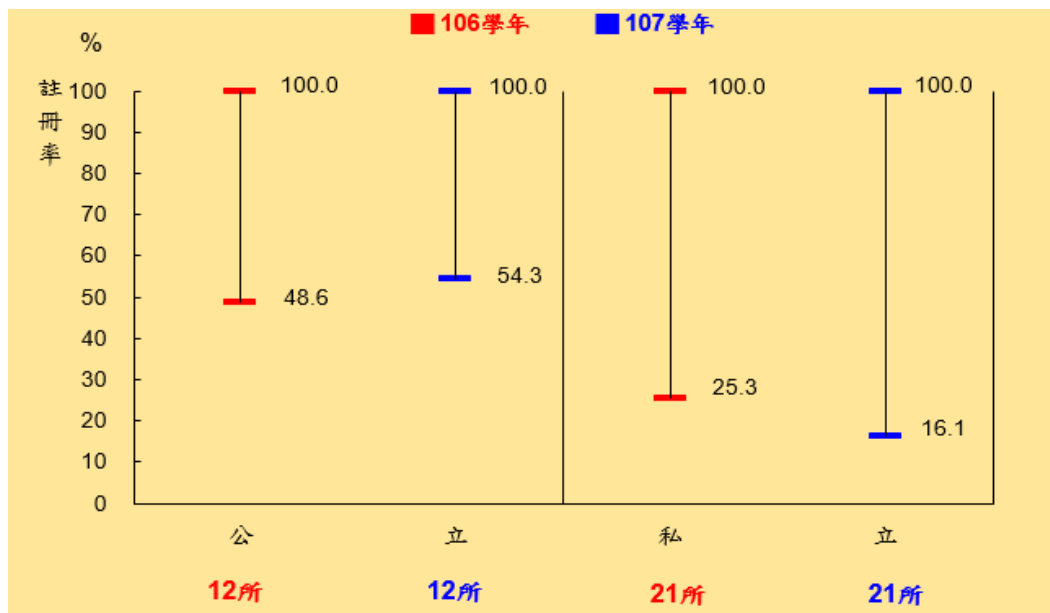


表 10. 大專校院分布—按設立進修學士班之新生註冊率分

單位：所；%

	總計	0-未滿	20-未滿	30-未滿	40-未滿	50-未滿	60-未滿	70-未滿	80-未滿	90-	
		20%	30%	40%	50%	60%	70%	80%	90%	100%	
106 學年	校數	33	-	1	1	4	6	2	5	4	10
	比率	100.0	-	3.0	3.0	12.1	18.2	6.1	15.2	12.1	30.3
公立	校數	12	-	-	-	1	1	-	2	-	8
	比率	100.0	-	-	-	8.3	8.3	-	16.7	-	66.7
私立	校數	21	-	1	1	3	5	2	3	4	2
	比率	100.0	-	4.8	4.8	14.3	23.8	9.5	14.3	19.0	9.5
107 學年	校數	33	1	-	-	1	3	5	3	6	14
	比率	100.00	3.0	-	-	3.0	9.1	15.2	9.1	18.2	42.4
公立	校數	12	-	-	-	-	1	-	-	3	8
	比率	100.00	-	-	-	-	8.3	-	-	25.0	66.7
私立	校數	21	1	-	-	1	2	5	3	3	6
	比率	100.00	4.8	-	-	4.8	9.5	23.8	14.3	14.3	28.6

(二)技專校院：

1. 日間部四技

公立學校的新生註冊率達 90%以上的學校，106 學年為 14 所，占 93.3%，107 學年減至 12 所，占 92.3%；私立學校方面，各校註冊率高低落差兩極化，註冊率高於 7 成的學校，106 學年有 30 所，占 50.8%，107 學年增為 39 所，占 67.2%，而註冊率低於 7 成者，106 學年為 29 所，占 49.2%，107 學年減為 19 所，占 32.8%，註冊率低於 20%的學校，106 學年為 2 所，107 學年減為 1 所。(圖 6 及表 11)

圖 6. 106、107 學年大專校院新生註冊率分布—日間部四技

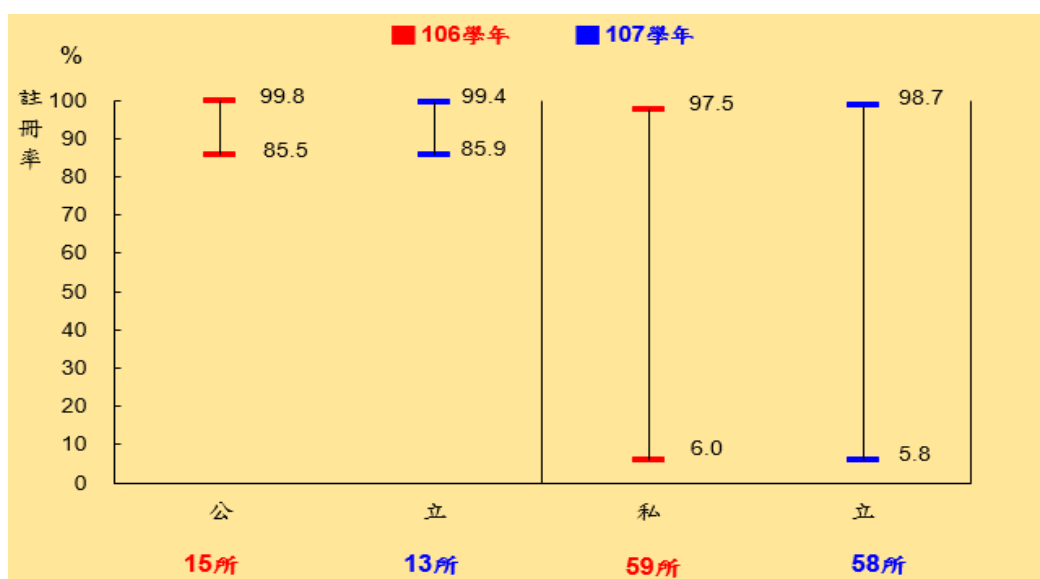


表 11. 大專校院分布—按設立日間部四技之新生註冊率分

單位：所；%

	總計	0-未滿	20-未滿	30-未滿	40-未滿	50-未滿	60-未滿	70-未滿	80-未滿	90-	100%
		20%	30%	40%	50%	60%	70%	80%	90%		
106 學年	校數	74	2	2	1	2	8	14	15	8	22
	比率	100.0	2.7	2.7	1.4	2.7	10.8	18.9	20.3	10.8	29.7
公立	校數	15	-	-	-	-	-	-	-	1	14
	比率	100.0	-	-	-	-	-	-	-	6.7	93.3
私立	校數	59	2	2	1	2	8	14	15	7	8
	比率	100.0	3.4	3.4	1.7	3.4	13.6	23.7	25.4	11.9	13.6
107 學年	校數	71	1	2	1	1	3	11	14	11	27
	比率	100.00	1.4	2.8	1.4	1.4	4.2	15.5	19.7	15.5	38.0
公立	校數	13	-	-	-	-	-	-	-	1	12
	比率	100.00	-	-	-	-	-	-	-	7.7	92.3
私立	校數	58	1	2	1	1	3	11	14	10	15
	比率	100.00	1.7	3.4	1.7	1.7	5.2	19.0	24.1	17.2	25.9

2. 日間部二技

觀察公立學校之新生註冊率，106 學年之新生註冊率介於 77.8%~100.0%間，註冊率均超過 7 成，107 學年註冊率範圍擴大，介於 61.3%~100.0%間，註冊率低於 7 成的學校增為 1 所；私立學校方面，106、107 學年註冊率超過 7 成的學校各為 16 所、22 所，占比各為 59.3%、66.7%，106 學年註冊率低於 7 成的學校占 40.7%，107 學年則降至 33.3%。(圖 7 及表 12)

圖 7. 106、107 學年大專校院新生註冊率分布—日間部二技

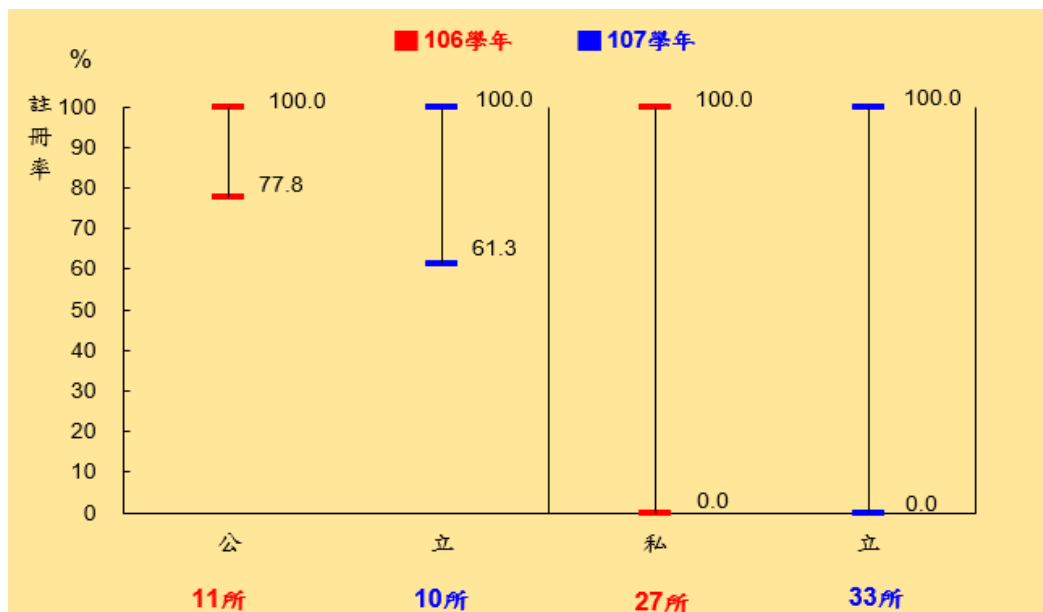


表 12. 大專校院分布—按設立日間部二技之新生註冊率分

單位：所；%

	總計	0-未滿	20-未滿	30-未滿	40-未滿	50-未滿	60-未滿	70-未滿	80-未滿	90-	100%
		20%	30%	40%	50%	60%	70%	80%	90%		
106 學年	校數	38	3	-	2	1	1	4	6	5	16
	比率	100.0	7.9	-	5.3	2.6	2.6	10.5	15.8	13.2	42.1
公立	校數	11	-	-	-	-	-	-	1	3	7
	比率	100.0	-	-	-	-	-	-	9.1	27.3	63.6
私立	校數	27	3	-	2	1	1	4	5	2	9
	比率	100.0	11.1	-	7.4	3.7	3.7	14.8	18.5	7.4	33.3
107 學年	校數	43	1	1	1	2	4	3	4	3	24
	比率	100.0	2.3	2.3	2.3	4.7	9.3	7.0	9.3	7.0	55.8
公立	校數	10	-	-	-	-	-	1	-	2	7
	比率	100.00	-	-	-	-	-	10.0	-	20.0	70.0
私立	校數	33	1	1	1	2	4	2	4	1	17
	比率	100.00	3.0	3.0	3.0	6.1	12.1	6.1	12.1	3.0	51.5

3. 日間部二專

106、107 學年公立學校均為 2 所，新生註冊率皆逾 7 成；私立學校則註冊率分布差異較大，106 學年之新生註冊率最高為 95.0%，最低為 34.2%，107 學年註冊率分布則介於 24.8%~100.0%之間，而註冊率低於 7 成的學校，106 學年有 1 所，占 25.0%，107 學年增為 2 所，占 40.0%。（圖 8 及表 13）

圖 8. 106、107 學年大專校院新生註冊率分布—日間部二專

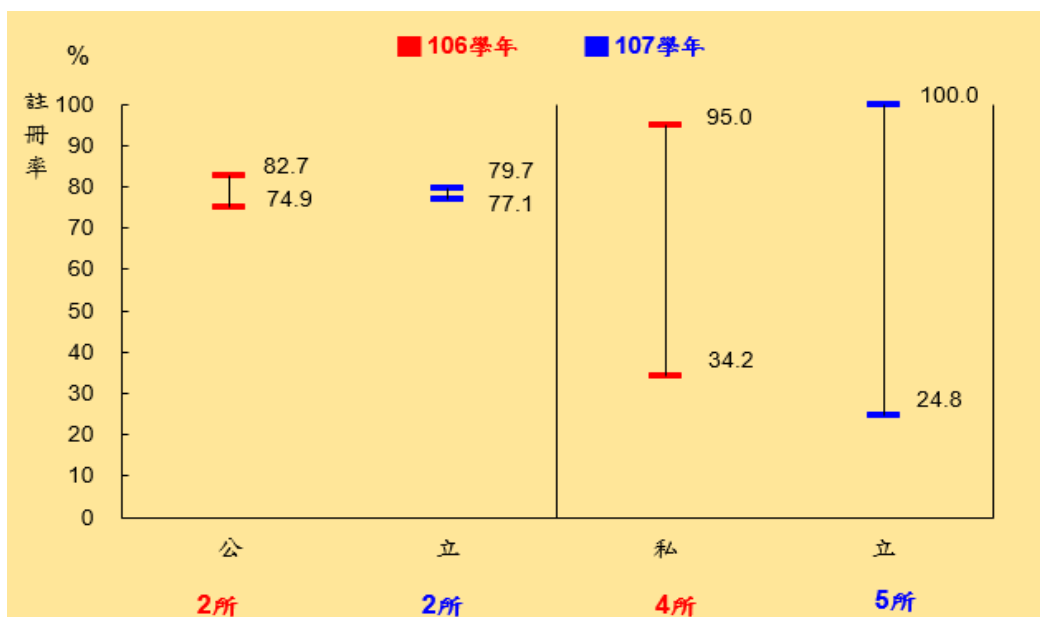


表 13. 大專校院分布—按設立日間部二專之新生註冊率分

單位：所；%

	總計	0-未滿	20-未滿	30-未滿	40-未滿	50-未滿	60-未滿	70-未滿	80-未滿	90-	
		20%	30%	40%	50%	60%	70%	80%	90%	100%	
106 學年	校數	6	-	-	1	-	-	-	2	1	2
	比率	100.0	-	-	16.7	-	-	-	33.3	16.7	33.3
公立	校數	2	-	-	-	-	-	-	1	1	-
	比率	100.0	-	-	-	-	-	-	50.0	50.0	-
私立	校數	4	-	-	1	-	-	-	1	-	2
	比率	100.0	-	-	25.0	-	-	-	25.0	-	50.0
107 學年	校數	7	-	1	-	1	-	-	4	-	1
	比率	100.0	-	14.3	-	14.3	-	-	57.1	-	14.3
公立	校數	2	-	-	-	-	-	-	2	-	-
	比率	100.0	-	-	-	-	-	-	100.0	-	-
私立	校數	5	-	1	-	1	-	-	2	-	1
	比率	100.0	-	20.0	-	20.0	-	-	40.0	-	20.0

4. 五專(含七年一貫制)

在公立學校方面，106 學年新生註冊率有 5 所學校超過 9 成，107 學年超過 9 成者有 7 所。私立學校註冊率超過 9 成的學校，106 學年有 13 所，占 34.2%，107 學年減為 9 所，占 23.1%；註冊率低於 7 成的學校，106 學年有 19 所，占 50.0%，107 學年增為 21 所，占 53.8%。(圖 9 及表 14)

圖 9. 106、107 學年大專校院新生註冊率分布－五專(含七年一貫制)

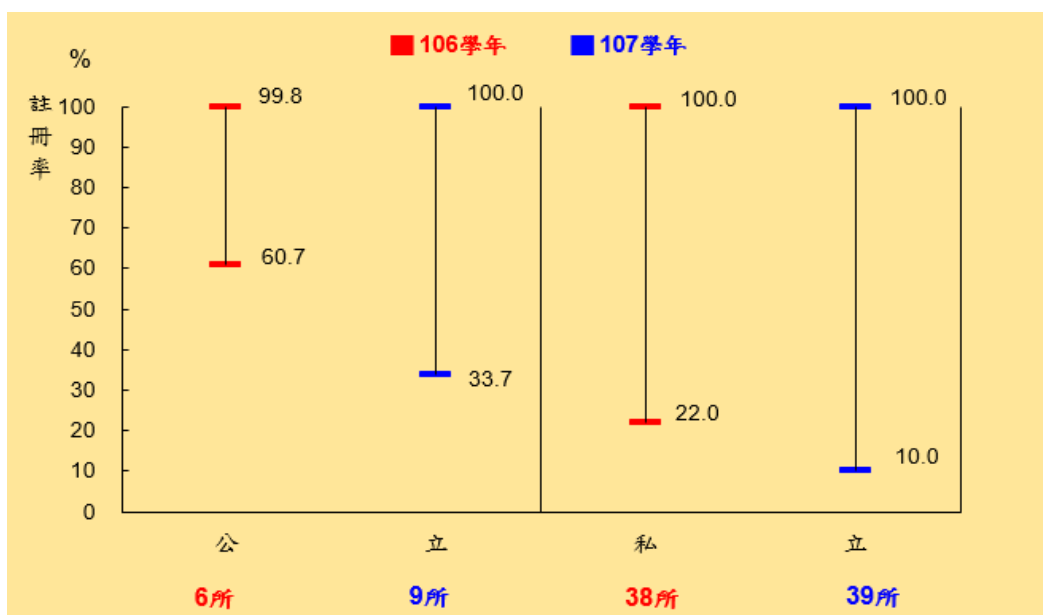


表 14. 大專校院分布－按設立五專(含七年一貫制)之新生註冊率分

單位：所；%

	總計	0-未滿	20-未滿	30-未滿	40-未滿	50-未滿	60-未滿	70-未滿	80-未滿	90-未滿	90-100%
		20%	30%	40%	50%	60%	70%	80%	90%	100%	
106 學年	校數	44	-	5	2	2	5	6	2	4	18
	比率	100.0	-	11.4	4.5	4.5	11.4	13.6	4.5	9.1	40.9
公立	校數	6	-	-	-	-	-	1	-	-	5
	比率	100.0	-	-	-	-	-	16.7	-	-	83.3
私立	校數	38	-	5	2	2	5	5	2	4	13
	比率	100.0	-	13.2	5.3	5.3	13.2	13.2	5.3	10.5	34.2
107 學年	校數	48	2	1	5	3	4	8	4	5	16
	比率	100.00	4.2	2.1	10.4	6.3	8.3	16.7	8.3	10.4	33.3
公立	校數	9	-	-	1	-	1	-	-	-	7
	比率	100.00	-	-	11.1	-	11.1	-	-	-	77.8
私立	校數	39	2	1	4	3	3	8	4	5	9
	比率	100.00	5.1	2.6	10.3	7.7	7.7	20.5	10.3	12.8	23.1

5. 進修部四技

以公立學校觀察，106 學年、107 學年設有進修部四技學校各為 11 所及 10 所，註冊率均在 7 成以上；私立學校部分，106 學年註冊率低於 7 成的學校為 28 所，占 53.8%，107 學年減為 16 所，占 30.2%；在註冊率低於 4 成的部分，106 學年有 5 所，占 9.6%，107 學年僅 1 所，占 1.9%。(圖 10 及表 15)

圖 10. 106、107 學年大專校院新生註冊率分布－進修部四技

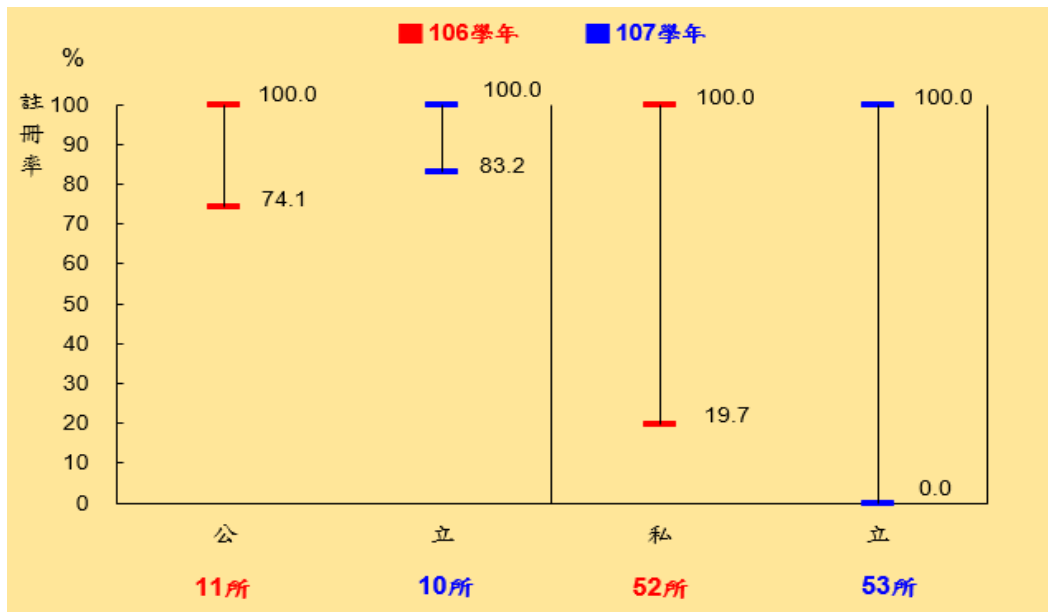


表 15. 大專校院分布－按設立進修部四技之新生註冊率分

單位：所；%

		總計	0-未滿 20%	20-未滿 30%	30-未滿 40%	40-未滿 50%	50-未滿 60%	60-未滿 70%	70-未滿 80%	80-未滿 90%	90- 100%
106 學年	校數	63	1	1	3	7	8	8	10	4	21
	比率	100.0	1.6	1.6	4.8	11.1	12.7	12.7	15.9	6.3	33.3
公立	校數	11	-	-	-	-	-	-	1	1	9
	比率	100.0	-	-	-	-	-	-	9.1	9.1	81.8
私立	校數	52	1	1	3	7	8	8	9	3	12
	比率	100.0	1.9	1.9	5.8	13.5	15.4	15.4	17.3	5.8	23.1
107 學年	校數	63	1	-	-	4	6	5	10	9	28
	比率	100.00	1.6	-	-	6.3	9.5	7.9	15.9	14.3	44.4
公立	校數	10	-	-	-	-	-	-	-	1	9
	比率	100.00	-	-	-	-	-	-	-	10.0	90.0
私立	校數	53	1	-	-	4	6	5	10	8	19
	比率	100.00	1.9	-	-	7.5	11.3	9.4	18.9	15.1	35.8

6. 進修部二技

公立學校設有進修部二技學制的學校，106 學年 11 所，107 學年為 12 所；私立學校部分，在 106、107 學年各為 49 所、48 所。以公立學校觀察，106 學年註冊率在 7 成以上的學校為 9 所，占 81.8%，107 學年則增為 10 所，占 83.3%；私立學校部分，106 學年註冊率低於 7 成的學校計有 10 所，占 20.4%，107 學年為 8 所，占 16.7%。(圖 11 及表 16)

圖 11. 106、107 學年大專校院新生註冊率分布－進修部二技

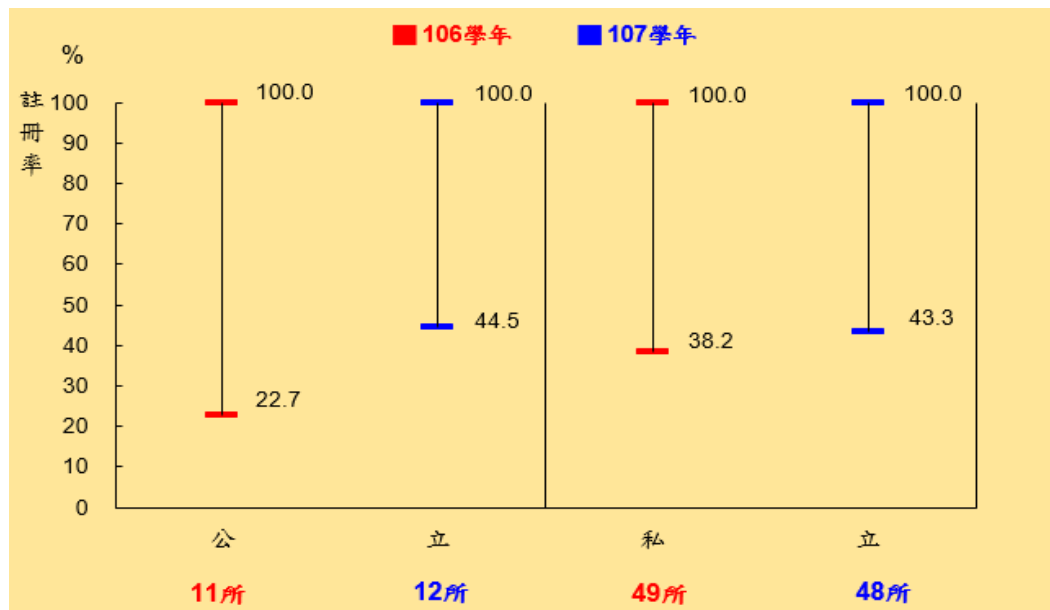


表 16. 大專校院分布－按設立進修部二技之新生註冊率分

單位：所；%

	總計	0-未滿	20-未滿	30-未滿	40-未滿	50-未滿	60-未滿	70-未滿	80-未滿	90-	
		20%	30%	40%	50%	60%	70%	80%	90%	100%	
106 學年	校數	60	-	1	2	3	4	2	9	7	32
	比率	100.0	-	1.7	3.3	5.0	6.7	3.3	15.0	11.7	53.3
公立	校數	11	-	1	-	1	-	-	1	1	7
	比率	100.0	-	9.1	-	9.1	-	-	9.1	9.1	63.6
私立	校數	49	-	-	2	2	4	2	8	6	25
	比率	100.0	-	-	4.1	4.1	8.2	4.1	16.3	12.2	51.0
107 學年	校數	60	-	-	-	2	3	5	7	12	31
	比率	100.00	-	-	-	3.3	5.0	8.3	11.7	20.0	51.7
公立	校數	12	-	-	-	1	1	-	1	2	7
	比率	100.00	-	-	-	8.3	8.3	-	8.3	16.7	58.3
私立	校數	48	-	-	-	1	2	5	6	10	24
	比率	100.00	-	-	-	2.1	4.2	10.4	12.5	20.8	50.0

7. 進修部二專

公立學校的新生註冊率在7成以上，106學年為1所，占50.0%，107學年2所公立學校註冊率則均逾80%以上；私立學校新生註冊率低於7成的學校，106學年有14所，占56.0%，107學年則減為9所，占45.0%。（圖12及表17）

圖 12. 106、107 學年大專校院新生註冊率分布－進修部二專

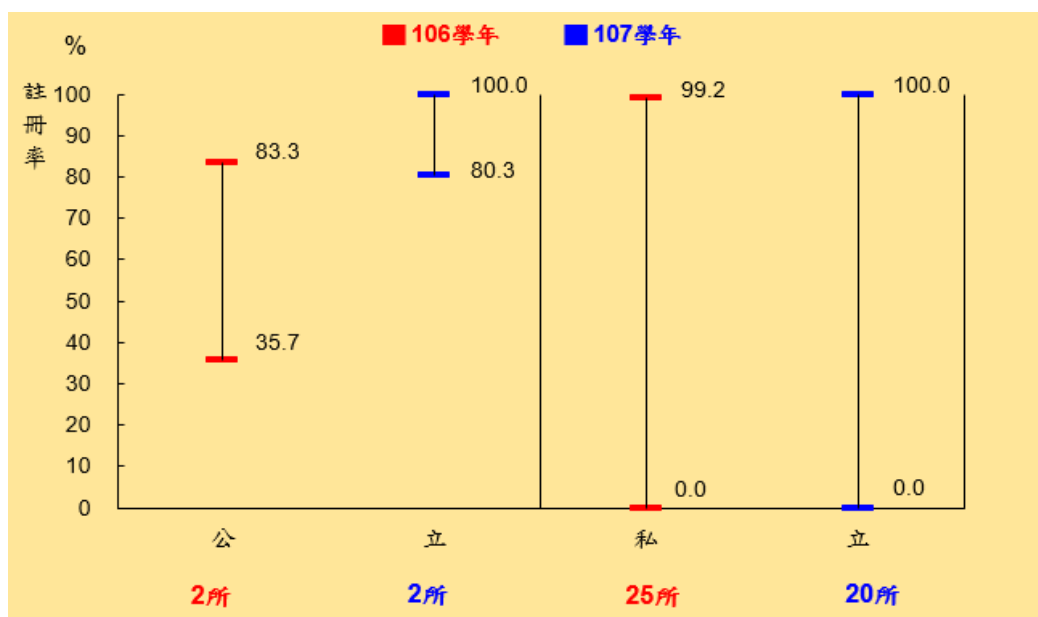


表 17. 大專校院分布－按設立進修部二專之新生註冊率分

單位：所；%

	總計	0-未滿	20-未滿	30-未滿	40-未滿	50-未滿	60-未滿	70-未滿	80-未滿	90-	100%
		20%	30%	40%	50%	60%	70%	80%	90%		
106 學年	校數	27	1	-	3	3	4	4	4	2	6
	比率	100.0	3.7	-	11.1	11.1	14.8	14.8	14.8	7.4	22.2
公立	校數	2	-	-	1	-	-	-	-	1	-
	比率	100.0	-	-	50.0	-	-	-	-	50.0	-
私立	校數	25	1	-	2	3	4	4	4	1	6
	比率	100.0	4.0	-	8.0	12.0	16.0	16.0	16.0	4.0	24.0
107 學年	校數	22	1	-	2	1	2	3	1	4	8
	比率	100.0	4.5	-	9.1	4.5	9.1	13.6	4.5	18.2	36.4
公立	校數	2	-	-	-	-	-	-	-	1	1
	比率	100.00	-	-	-	-	-	-	-	50.0	50.0
私立	校數	20	1	-	2	1	2	3	1	3	7
	比率	100.0	5.0	-	10.0	5.0	10.0	15.0	5.0	15.0	35.0

由設有研究所學制之學校觀察：

(一)博士班：

公立學校設有博士班的學校，106、107 學年各為 42、40 所，註冊率在 8 成以上，106 學年均為 34 所，占 81.0%、107 學年增為 39 所，占 97.5%；私立學校方面，新生註冊率高於 8 成的學校，106 學年為 33 所，占 86.8%，107 學年增為 34 所，占 89.5%，註冊率未達 7 成的學校，106、107 學年各為 3 所、1 所，各占 7.9%及 2.6%。(圖 13 及表 18)

圖 13. 106、107 學年大專校院新生註冊率分布－博士班

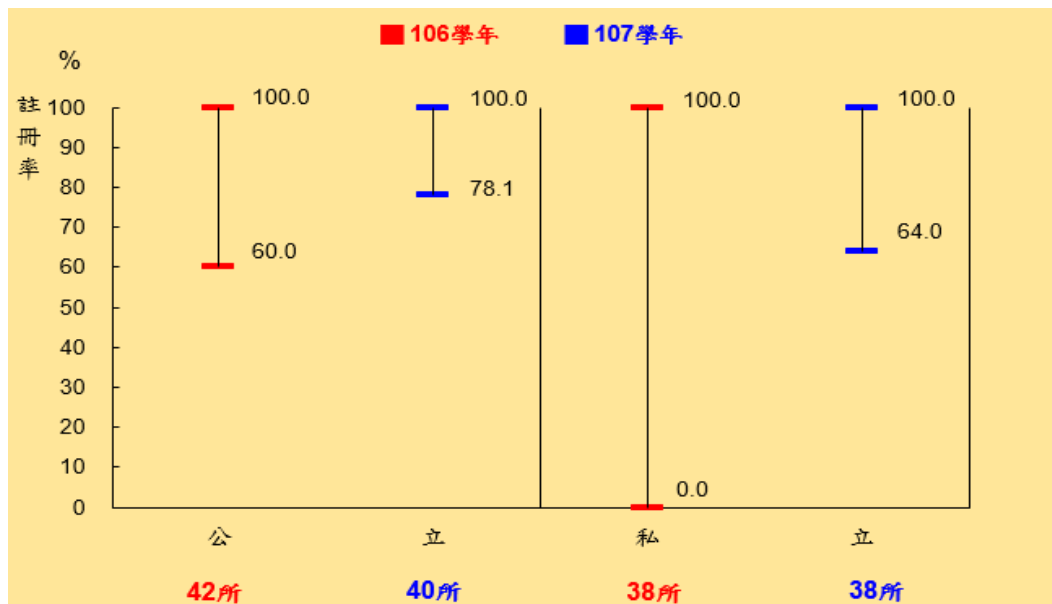


表 18. 大專校院分布－按設立博士班之新生註冊率分

單位：所；%

		總計	0-未滿	20-未滿	30-未滿	40-未滿	50-未滿	60-未滿	70-未滿	80-未滿	90-
			20%	30%	40%	50%	60%	70%	80%	90%	100%
106 學年	校數	80	1	-	-	-	2	3	7	23	44
	比率	100.0	1.3	-	-	-	2.5	3.8	8.8	28.8	55.0
公立	校數	42	-	-	-	-	-	3	5	12	22
	比率	100.0	-	-	-	-	-	7.1	11.9	28.6	52.4
私立	校數	38	1	-	-	-	2	-	2	11	22
	比率	100.0	2.6	-	-	-	5.3	-	5.3	28.9	57.9
107 學年	校數	78	-	-	-	-	-	1	4	24	49
	比率	100.0	-	-	-	-	-	1.3	5.1	30.8	62.8
公立	校數	40	-	-	-	-	-	-	1	16	23
	比率	100.0	-	-	-	-	-	-	2.5	40.0	57.5
私立	校數	38	-	-	-	-	-	1	3	8	26
	比率	100.0	-	-	-	-	-	2.6	7.9	21.1	68.4

(二)碩士班：

公立學校設有碩士班的學校，106 學年為 47 所，107 學年減為 45 所，註冊率在 8 成以上，106 學年為 32 所，占 68.1%，107 學年增為 33 所，占 73.3%；私立學校方面，新生註冊率高於 8 成的學校，106 學年為 38 所，占 41.3%，107 學年增為 42 所，占 47.2%，註冊率未達 7 成的學校，106 學年為 34 所，占 37.0%，107 學年增為 24 所，占 27.0%。(圖 14 及表 19)

圖 14. 106、107 學年大專校院新生註冊率分布－碩士班

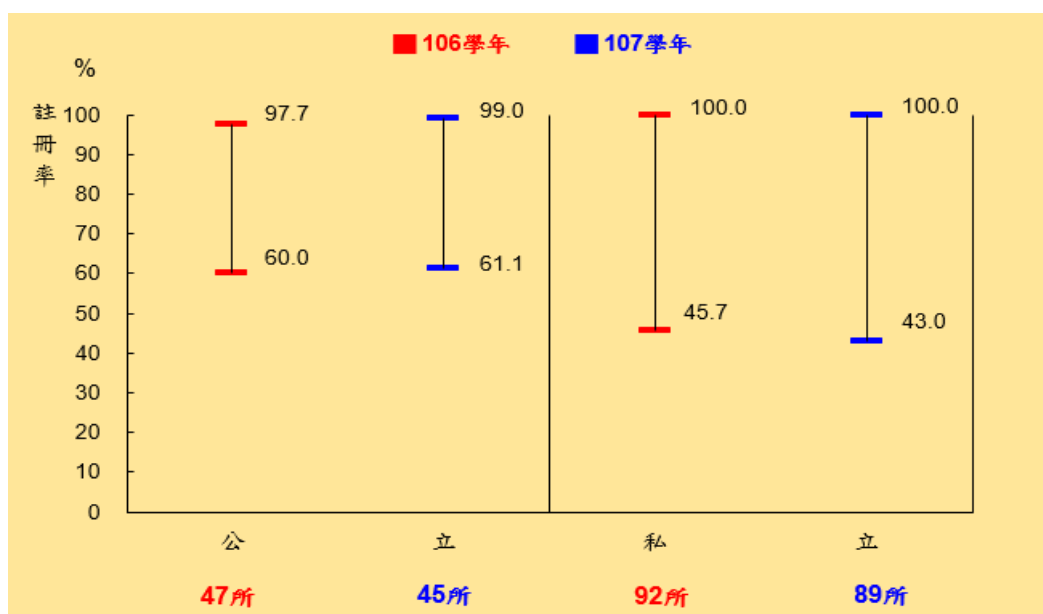


表 19. 大專校院分布－按設立碩士班之新生註冊率分

單位：所；%

	總計	0-未滿	20-未滿	30-未滿	40-未滿	50-未滿	60-未滿	70-未滿	80-未滿	90-	100%
		20%	30%	40%	50%	60%	70%	80%	90%	100%	
106 學年	校數	139	-	-	-	4	11	25	29	35	35
	比率	100.0	-	-	-	2.9	7.9	18.0	20.9	25.2	25.2
公立	校數	47	-	-	-	-	-	6	9	14	18
	比率	100.0	-	-	-	-	-	12.8	19.1	29.8	38.3
私立	校數	92	-	-	-	4	11	19	20	21	17
	比率	100.0	-	-	-	4.3	12.0	20.7	21.7	22.8	18.5
107 學年	校數	134	-	-	-	7	4	18	30	38	37
	比率	100.00	-	-	-	5.2	3.0	13.4	22.4	28.4	27.6
公立	校數	45	-	-	-	-	-	5	7	16	17
	比率	100.0	-	-	-	-	-	11.1	15.6	35.6	37.8
私立	校數	89	-	-	-	7	4	13	23	22	20
	比率	100.00	-	-	-	7.9	4.5	14.6	25.8	24.7	22.5

(三)碩士在職專班：

以公立學校觀察，106 學年設有碩士在職專班的學校為 47 所，107 學年為 45 所，註冊率在 8 成以上，106 學年為 34 所，占 72.3%，107 學年減為 32 所，占 71.1%；私立學校新生註冊率高低差異較公立學校大，106 學年之新生註冊率介於 13.7%~100.0%間，107 學年範圍縮小，介於 33.3%~100.0%間，新生註冊率在 7 成以上的學校，106 學年為 52 所，占 68.4%，107 學年增為 54 所，占 71.1%。(圖 15 及表 20)

圖 15. 106、107 學年大專校院新生註冊率分布－碩士在職專班

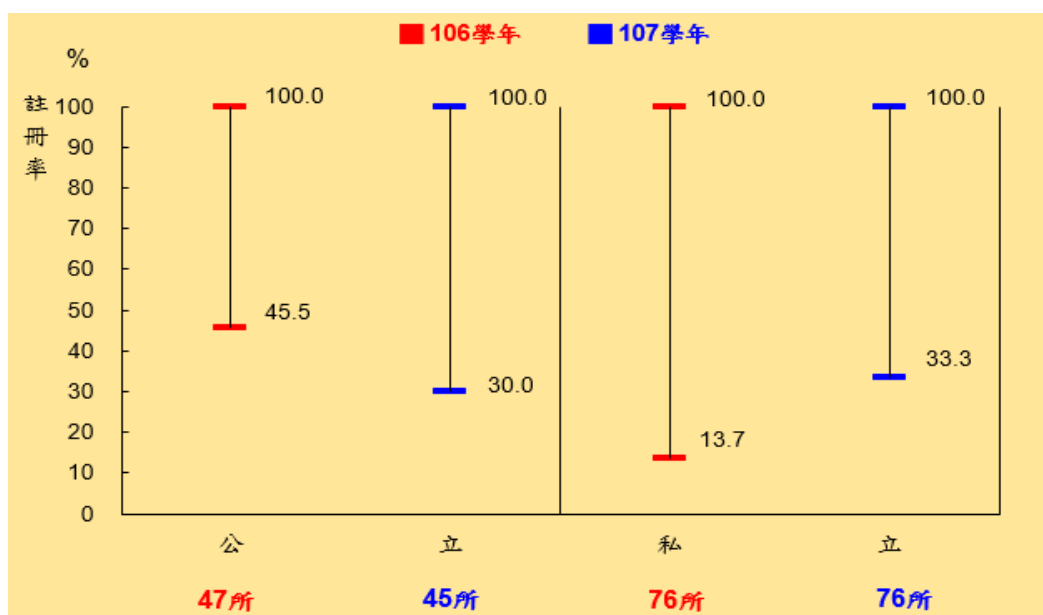


表 20. 大專校院分布－按設立碩士在職專班之新生註冊率分

單位：所；%

		總計	0-未滿 20%	20-未滿 30%	30-未滿 40%	40-未滿 50%	50-未滿 60%	60-未滿 70%	70-未滿 80%	80-未滿 90%	90- 100%	
106 學年	校數	123	1	1	2	3	7	15	25	22	47	
	比率	100.0	0.8	0.8	1.6	2.4	5.7	12.2	20.3	17.9	38.2	
	公立 校數	47	-	-	-	1	-	4	8	8	26	
	公立 比率	100.0	-	-	-	2.1	-	8.5	17.0	17.0	55.3	
私立	校數	76	1	1	2	2	7	11	17	14	21	
	比率	100.0	1.3	1.3	2.6	2.6	9.2	14.5	22.4	18.4	27.6	
	107 學年	校數	121	-	-	3	3	9	13	20	27	46
		比率	100.00	-	-	2.5	2.5	7.4	10.7	16.5	22.3	38.0
公立 校數		45	-	-	1	-	1	4	7	9	23	
公立 比率		100.00	-	-	2.2	-	2.2	8.9	15.6	20.0	51.1	
私立	校數	76	-	-	2	3	8	9	13	18	23	
	比率	100.00	-	-	2.6	3.9	10.5	11.8	17.1	23.7	30.3	

由附設進修學校設有二技及二專之學制觀察：

(一)附設進修學校二技：

公立附設進修學校設有二技學制的學校，106、107 學年均為 4 所，106 學年註冊率在 8 成以上者 4 所，107 學年減為 3 所；私立學校部分，在 106 學年有 22 所，註冊率在 7 成以下 3 所，占 13.6%，107 學年增為 4 所，占 19.0%。(圖 16 及表 21)

圖 16. 106、107 學年大專校院新生註冊率分布－附設進修學校二技

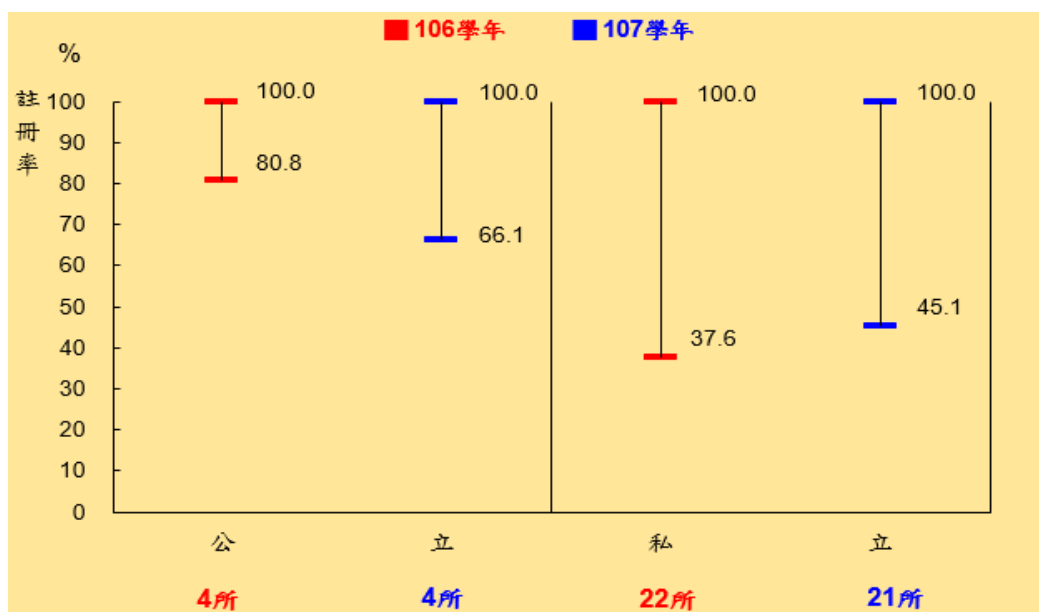


表 21. 大專校院分布－按設立附設進修學校二技之新生註冊率分

單位：所；%

		總計	0-未滿 20%	20-未滿 30%	30-未滿 40%	40-未滿 50%	50-未滿 60%	60-未滿 70%	70-未滿 80%	80-未滿 90%	90- 100%
106 學年	校數	26	-	-	1	-	-	2	5	8	10
	比率	100.0	-	-	3.8	-	-	7.7	19.2	30.8	38.5
公立	校數	4	-	-	-	-	-	-	-	2	2
	比率	100.0	-	-	-	-	-	-	-	50.0	50.0
私立	校數	22	-	-	1	-	-	2	5	6	8
	比率	100.0	-	-	4.5	-	-	9.1	22.7	27.3	36.4
107 學年	校數	25	-	-	-	1	1	3	2	6	12
	比率	100.00	-	-	-	4.0	4.0	12.0	8.0	24.0	48.0
公立	校數	4	-	-	-	-	-	1	-	-	3
	比率	100.00	-	-	-	-	-	25.0	-	-	75.0
私立	校數	21	-	-	-	1	1	2	2	6	9
	比率	100.00	-	-	-	4.8	4.8	9.5	9.5	28.6	42.9

(二)附設進修學校二專：

106、107 學年公立附設進修學校均為 3 所，新生註冊率亦均逾 8 成；私立學校新生註冊率低於 7 成的學校，106 學年有 17 所，占 54.8%，107 學年則增為 19 所，占 63.3%。(圖 17 及表 22)

圖 17. 106、107 學年大專校院新生註冊率分布－附設進修學校二專

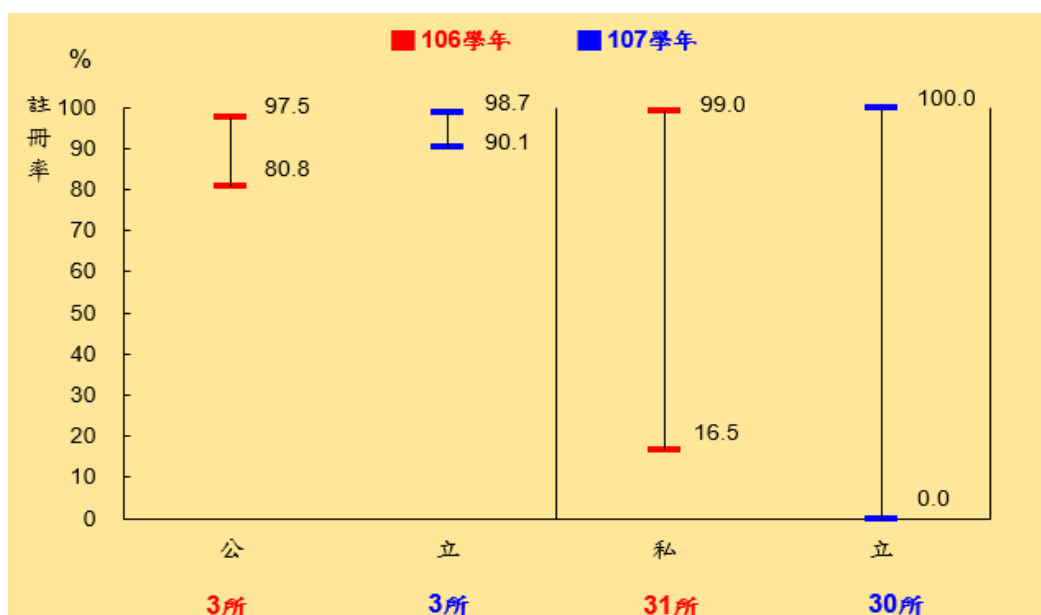


表 22. 大專校院分布－按設立附設進修學校二專之新生註冊率分

單位：所；%

		總計	0-未滿	20-未滿	30-未滿	40-未滿	50-未滿	60-未滿	70-未滿	80-未滿	90-
			20%	30%	40%	50%	60%	70%	80%	90%	100%
106 學年	校數	34	2	1	2	5	3	4	7	4	6
	比率	100.0	5.9	2.9	5.9	14.7	8.8	11.8	20.6	11.8	17.6
	公立 校數	3	-	-	-	-	-	-	-	-	1
	公立 比率	100.0	-	-	-	-	-	-	-	-	33.3
私立 校數	31	2	1	2	5	3	4	7	3	4	
	比率	100.0	6.5	3.2	6.5	16.1	9.7	12.9	22.6	9.7	12.9
107 學年	校數	33	1	-	3	6	3	6	3	1	10
	比率	100.00	3.0	-	9.1	18.2	9.1	18.2	9.1	3.0	30.3
	公立 校數	3	-	-	-	-	-	-	-	-	3
	公立 比率	100.00	-	-	-	-	-	-	-	-	100.0
私立 校數	30	1	-	3	6	3	6	3	1	7	
	比率	100.00	3.3	-	10.0	20.0	10.0	20.0	10.0	3.3	23.3

以各學制註冊率低於 7 成之校數總計占設有該學制校數總計之比率觀察，以附設進修學校二專學制占 57.6% 比重最高，其次為五專(含七年一貫制)47.9%、進修部二專 40.9%、進修學士班 30.3%，其餘不到 3 成的學制依次為日間部二專 28.6%、日間部二技 27.9%、日間部四技 26.8%、進修部四技 25.4%、碩士在職專班 23.1%、碩士班 21.6%、進修部二技 16.7%、附設進修學校二技 16.0%、日間部學士班 7.1%，以博士班占 1.3% 為最低。(表 23)

表 23. 107 學年大專校院分布—按學制及新生註冊率分

單位：所；%

	設立校數 (1)	註冊率		校數-按註冊率區間分								
		低於 7 成 之校數 (2)	占設立校 數比率 (2)/(1)	0-未滿 20%	20-未 滿 30%	30-未 滿 40%	40-未 滿 50%	50-未 滿 60%	60-未 滿 70%	70-未 滿 80%	80-未 滿 90%	90- 100%
日間部學士班	70	5	7.1	-	-	-	-	5	-	1	9	55
日間部四技	71	19	26.8	1	2	1	1	3	11	14	11	27
進修學士班	33	10	30.3	1	-	-	1	3	5	3	6	14
進修部四技	63	16	25.4	1	-	-	4	6	5	10	9	28
日間部二技	43	12	27.9	1	1	1	2	4	3	4	3	24
進修部二技	60	10	16.7	-	-	-	2	3	5	7	12	31
日間部二專	7	2	28.6	-	1	-	1	-	-	4	-	1
進修部二專	22	9	40.9	1	-	2	1	2	3	1	4	8
五專(含七年一貫制)	48	23	47.9	2	1	5	3	4	8	4	5	16
博士班	78	1	1.3	-	-	-	-	-	1	4	24	49
碩士班	134	29	21.6	-	-	-	7	4	18	30	38	37
碩士在職專班(含暑期)	121	28	23.1	-	-	3	3	9	13	20	27	46
附設進修學校二技	25	4	16.0	-	-	-	1	1	2	2	7	12
附設進修學校二專	33	19	57.6	1	-	3	6	3	6	3	1	10

參、結 語

一、107 學年招生名額續減，整體平均新生註冊率為 85.6%，較上學年增加 3.4 個百分點

107 學年大專校院核定招生名額 36.9 萬人，年減 1.0 萬人，呈現持續縮減現象，其中一般大學、技專校院各減 2,793、7,364 人；整體招生缺額有 5 萬 5,524 人，年減 1 萬 1,869 人(或減 17.6%)，其中一般大學減 3,332 人，技專校院減 8,537 人；而自 107 學年起，為鼓勵學校配合新南向政策及高教輸出招收境外學生來臺就讀，將境外新生實際註冊人數納入註冊率計算範疇，加上核定招生名額減少，新生註冊增加至 85.6%，其中公立學校由 106 學年 92.0% 升至 107 學年 92.6%，增加 0.6 個百分點，私立學校亦由 77.5% 增加至 82.1%，增加 4.6 個百分點。

二、一般大學之新生註冊率優於技專校院，各學制僅附設進修學校及進修部二專之新生註冊率均未達 7 成

歷年之體系別新生註冊率均呈現一般大學高於技專校院之情形，107 學年一般大學、技專校院之註冊率分別為 89.1%、82.1%；就學制別區分，各主要學制中，以日間部學士(含四技)註冊率最高為 88.4%，其次為進修部二技 87.0%，博士班 86.8%，日間部二技(含日間部二年制大學)86.5%，碩士班 84.2%，碩士在職專班(含暑期)83.4%，附設進修學校二技 83.0%，進修部四技(含進修學士班)81.6%，五專(含七年一貫制)80.1%，其餘未達 8 成者均為二專學制，依次為進修部二專 75.5%，附設進修學校二專 70.4%，以日間部二專(66.4%)未達 7 成為最低。

三、90 學年後新設或改制之學校的整體招生情形較不理想

107 學年 153 所大專校院中，90 學年後新設立或改制學校計 28 所(扣除 102 學年第 2 學期退場的高鳳數位內容學院、107 學年停招的亞太創意技術學院及高美醫護管理專科學校)，其中有 11 所(占 39.3%)新生註冊率未達 7 成(其中私立一般大學 2 所，私立科大及技術學院 7 所，公、私立專科學校各 1 所)；而其他 125 所學校當中，有 16 所學校(占 12.8%)新生註冊率未達 7 成，相較之下，新設立或改制之學校的整體招生情形略較不理想。