

大專校院  
新生註冊率變動分析

106 學年



教育部統計處

中華民國 107 年 4 月



# 106 學年大專校院新生註冊率變動分析

## 目 次

壹、前言	1
貳、提要分析	1
參、結語	27
<b>統計表</b>	
表 1. 大專校院新生註冊概況	2
表 2. 大專校院新生註冊概況—按學校體系別分	3
表 3. 大專校院新生註冊概況—按公私立別分	4
表 4. 大專校院新生註冊率分布	6
表 5. 106 學年大專校院新生註冊率區間分布	7
表 6. 大專校院新生註冊率變動	8
表 7. 90 學年後新設立或改制之學校新生註冊率概況	9
表 8. 大專校院各學制新生註冊率	11
表 9. 大專校院新生註冊率分布—日間部學士班	12
表 10. 大專校院新生註冊率分布—進修學士班	13
表 11. 大專校院新生註冊率分布—日間部四技	14
表 12. 大專校院新生註冊率分布—日間部二技	15
表 13. 大專校院新生註冊率分布—日間部二專	16
表 14. 大專校院新生註冊率分布—五專(含七年一貫制)	17
表 15. 大專校院新生註冊率分布—進修部四技	18
表 16. 大專校院新生註冊率分布—進修部二技	19
表 17. 大專校院新生註冊率分布—進修部二專	20
表 18. 大專校院新生註冊率分布—博士	21
表 19. 大專校院新生註冊率分布—碩士	22
表 20. 大專校院新生註冊率分布—碩士在職	23
表 21. 大專校院新生註冊率分布—附設進修學校二技	24
表 22. 大專校院新生註冊率分布—附設進修學校二專	25
表 23. 106 學年大專校院各學制新生註冊率區間分布	26

## 統計圖

圖 1. 近年大專校院招生缺額人數及新生註冊率 .....	2
圖 2. 105、106 學年大專校院新生註冊率分布 .....	5
圖 3. 106 學年大專校院各學制新生註冊率 .....	10
圖 4. 105、106 學年大專校院新生註冊率分布—日間部學士班 .....	12
圖 5. 105、106 學年大專校院新生註冊率分布—進修學士班 .....	13
圖 6. 105、106 學年大專校院新生註冊率分布—日間部四技 .....	14
圖 7. 105、106 學年大專校院新生註冊率分布—日間部二技 .....	15
圖 8. 105、106 學年大專校院新生註冊率分布—日間部二專 .....	16
圖 9. 105、106 學年大專校院新生註冊率分布—五專(含七年一貫制) .....	17
圖 10. 105、106 學年大專校院新生註冊率分布—進修部四技 .....	18
圖 11. 105、106 學年大專校院新生註冊率分布—進修部二技 .....	19
圖 12. 105、106 學年大專校院新生註冊率分布—進修部二專 .....	20
圖 13. 105、106 學年大專校院新生註冊率分布—博士 .....	21
圖 14. 105、106 學年大專校院新生註冊率分布—碩士 .....	22
圖 15. 105、106 學年大專校院新生註冊率分布—碩士在職 .....	23
圖 16. 105、106 學年大專校院新生註冊率分布—附設進修學校二技 .....	24
圖 17. 105、106 學年大專校院新生註冊率分布—附設進修學校二專 .....	25

# 106 學年大專校院新生註冊率變動分析

## 壹、前 言

我國高等教育的普及化，帶動高級中等學校畢業生升學率顯著攀升，惟受到社會多元化發展、對適性教育的重視、就業環境競爭激烈及少子女化衝擊波及到高教階段等因素影響，各界對大專校院辦學成果亦日益關注。教育部為呼應社會大眾及學生的期待，提供人民知的權利，遂建置大專校院校務訊公開平台，並自 106 學年起配合大專校院招生時程，分階段對外公布學校基本規模、招生註冊情形、財務狀況…等學校經營成效及特色，以利學生作出更為明確之生涯進路選擇；此外，為避免公布片斷之新生註冊率數據，導致外界自行以簡單平均法計算造成錯誤解讀或使數據失真，自 106 學年起，全國大專校院各校新生註冊率之公布項目，除比照 105 學年公布以「各系(科)所」、「各學制」為單位之新生註冊率外，亦公布「全校」新生註冊率，讓學生、家長所獲得之資訊更加完整。

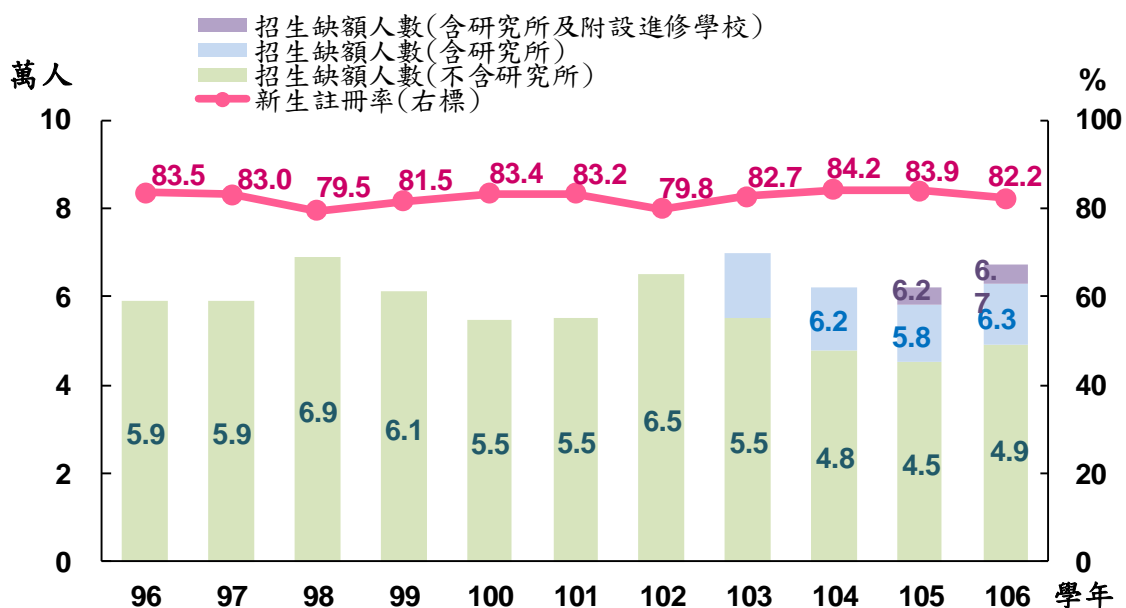
106 學年大專校院新生註冊率已於 106 年 12 月對外公布，為利各界能夠迅速掌握各校院、學制及系所的新生註冊率分布與變動，本處依循往例進行整體分析，詳述如后，以供參考。

## 貳、提要分析

**一、106 學年大專校院招生名額近 38.0 萬人，新生實際註冊約 31.1 萬人，招生缺額約 6.7 萬人，平均新生註冊率為 82.2%。**

為因應學齡人口逐年減少，大專校院招生名額總量已逐年管控縮減，以提升學校資源有效運用。106 學年全國 157 所大專校院(不含軍警校院、軍警專校、空大、宗教研修學院)核定招生名額為 37 萬 9,608 人，較 105 學年 39 萬 1,583 人減少 11,975 人，或減 3.1%；其中新生註冊人數為 31 萬 1,381 人，較上學年 32 萬 7,532 人減少 16,151 人，減幅 4.9%；新生註冊率為 82.2%，較上學年減少 1.7 個百分點；招生缺額為 6 萬 7,393 人，較上學年 6 萬 3,034 人增加 4,359 人，或增 6.9%。(圖 1 及表 1)。

圖 1. 近年大專校院招生缺額人數及新生註冊率



說明：本圖自 103 學年起增納研究所，105 學年起再增納附設進修學校。

表 1. 大專校院新生註冊概況

單位：所；人；%

	校數	招生名額	新生註冊人數	新生註冊率	招生缺額
96 學年	164	358,405	299,231	83.5	59,174
97 學年	162	349,053	289,638	83.0	59,415
98 學年	164	335,827	266,818	79.5	69,009
99 學年	163	332,650	271,152	81.5	61,498
100 學年	163	328,358	273,713	83.4	54,645
101 學年	162	327,474	272,288	83.2	55,186
102 學年	161	324,171	258,771	79.8	65,400
103 學年	159	403,075	332,544	82.7	69,362
104 學年	158	395,873	332,302	84.2	62,366
105 學年	158	391,583	327,532	83.9	63,034
106 學年	157	379,608	311,381	82.2	67,393
106 學年較上學年 增減數	-1	-11,975	-16,151	-	4,359
106 學年較上學年 增減百分比(點)	-0.63	-3.1	-4.9	-1.7	6.9

說明：1.本表 96-102 學年大專校院(不含宗教研修學院)新生註冊率統計範圍為大學部以下，不含研究所及附設進修學校；103 學年起增納研究所學制；105 學年起再增納附設進修學校。

2.招生名額(A)：不含各類外加名額人數。

新生註冊人數(B)：不含各類外加名額人數及退學者。

新生註冊率公式：102 學年以前為 B/A，103 學年起為 B/(A-新生保留入學人數)，其中 106 學年新生保留入學人數共 834 人。

招生缺額公式：102 學年以前為 A-B，103 學年起為 A-B-新生保留入學人數。

3.資料標準時期為每年 10 月 15 日。

4.餘各表定義同表 1。

二、106 學年一般大學之平均新生註冊率為 86.9%，高於技專校院的 77.7%。

106 學年一般大學(含師範)招生名額為 18 萬 5,416 人，較上學年減少 3,365 人或減 1.8%；平均新生註冊率 86.9%，較上學年減少 1.2 個百分點；而招生缺額 2 萬 4,169 人，則較上學年增加 1,846 人，缺額率為 13.1%，亦年增 1.2 個百分點。

技專校院招生名額為 19 萬 4,192 人，較上學年減少 8,610 人或減 4.2%；平均新生註冊率 77.7%，較上學年減少 2.2 個百分點；招生缺額 4 萬 3,224 人，則較上學年增加 2,513 人或增 6.2%，缺額率為 22.3%，較一般大學高出 9.2 個百分點，在學生來源減少下，招生不足衝擊對技專校院影響程度較大。(表 2)

表 2. 大專校院新生註冊概況－按學校體系別分

單位：所；人；%

		校數	招生名額	新生註冊人數	新生註冊率	招生缺額	缺額率
96 學年	一般大學(含師範)	71	137,527	123,629	89.9	13,898	10.1
	技專校院	93	220,878	175,602	79.5	45,276	20.5
97 學年	一般大學(含師範)	69	138,601	120,567	87.0	18,034	13.0
	技專校院	93	210,452	169,071	80.3	41,381	19.7
98 學年	一般大學(含師範)	71	136,001	115,305	84.8	20,696	15.2
	技專校院	93	199,826	151,513	75.8	48,313	24.2
99 學年	一般大學(含師範)	71	133,834	116,762	87.2	17,072	12.8
	技專校院	92	198,816	154,390	77.7	44,426	22.3
100 學年	一般大學(含師範)	71	131,731	117,314	89.1	14,417	10.9
	技專校院	92	196,627	156,399	79.5	40,228	20.5
101 學年	一般大學(含師範)	71	131,902	118,894	90.1	13,008	9.9
	技專校院	91	195,572	153,394	78.4	42,178	21.6
102 學年	一般大學(含師範)	70	130,556	116,162	89.0	14,394	11.0
	技專校院	91	193,615	142,609	73.7	51,006	26.3
103 學年	一般大學(含師範)	71	192,632	170,422	88.9	21,237	11.1
	技專校院	88	210,443	162,122	77.1	48,125	22.9
104 學年	一般大學(含師範)	71	191,838	170,060	89.1	20,744	10.9
	技專校院	87	204,035	162,242	79.6	41,622	20.4
105 學年	一般大學(含師範)	71	188,781	165,591	88.1	22,323	11.9
	技專校院	87	202,802	161,941	79.9	40,711	20.1
106 學年	一般大學(含師範)	70	185,416	160,592	86.9	24,169	13.1
	技專校院	87	194,192	150,789	77.7	43,224	22.3
106 學年較上學年 增減數	一般大學(含師範)	-1	-3,365	-4,999	-	1,846	-
	技專校院	-	-8,610	-11,152	-	2,513	-
106 學年較上學年 增減百分比(點)	一般大學(含師範)	-1.4	-1.8	-3.0	-1.2	8.3	1.2
	技專校院	-	-4.2	-6.9	-2.2	6.2	2.2

說明：1.本表自 103 學年起增納研究所學制，105 學年起再增納附設進修學校。

2.資料標準時期為每年 10 月 15 日。

### 三、106 學年大專校院公立學校平均新生註冊率逾 9 成，高於私立學校之 7 成 8。

106 學年大專校院之公立學校平均註冊率為 92.0%，顯著高於私立學校之 77.5%，其中私立學校之招生缺額為 5 萬 7,548 人，較上學年增加 4,304 人，為公立學校招生缺額 9,845 人的 5.8 倍。

由體系別觀察，一般大學(含師範學校)106 學年計 70 所(其中公立 33 所，私立 37 所)，公立學校平均新生註冊率為 92.0%，私立學校為 77.5%，其中公立之註冊率由上學年之 92.4% 微降至 92.1%，下降 0.3 個百分點，私立學校亦由上學年的 84.5% 微降至 82.5%；在招生缺額方面，公立學校為 6,776 人，私立則高達 1 萬 7,393 人為公立的 2.6 倍，與上學年比較，公立增加 272 人，私立亦增加 1,574 人。

59 所科大及技術學院中，公立學校平均新生註冊率為 92.2%，私立為 73.4%，其中公立較上學年增加 0.5 個百分點，私立則減少 2.6 個百分點；招生缺額部分，公立學校為 2,843 人，較上學年減少 239 人，或減 7.8%，私立學校為 3 萬 8,690 人，較上學年增加 1,896 人，或增 5.2%。

13 所專科中，公立學校平均新生註冊率 78.5%，較 105 學年減少 2.3 個百分點，私立學校平均新生註冊率由 94.5% 降至 87.1%。(表 3)

表 3. 大專校院新生註冊概況－按公私立別分

單位：所；人；%

	校數	新生 註冊率	招生 名額	新生註冊 人數	招生 缺額
<b>105 學年 總計</b>	158	83.9	391,583	327,532	63,034
<b>公立</b>	51	92.1	124,696	114,204	9,790
一般大學(含師範)	34	92.4	86,605	79,481	6,504
技專校院	17	91.4	38,091	34,723	3,286
科大及技術學院	15	91.7	37,028	33,864	3,082
專科學校	2	80.8	1,063	859	204
<b>私立</b>	107	80.0	266,887	213,328	53,244
一般大學(含師範)	37	84.5	102,176	86,110	15,819
技專校院	70	77.3	164,711	127,218	37,425
科大及技術學院	59	76.0	153,318	116,457	36,794
專科學校	11	94.5	11,393	10,761	631
<b>106 學年 總計</b>	157	82.2	379,608	311,381	67,393
<b>公立</b>	50	92.0	123,636	113,248	9,845
一般大學(含師範)	33	92.1	86,099	78,848	6,776
技專校院	17	91.8	37,537	34,400	3,069
科大及技術學院	15	92.2	36,483	33,574	2,843
專科學校	2	78.5	1,054	826	226
<b>私立</b>	107	77.5	255,972	198,133	57,548
一般大學(含師範)	37	82.5	99,317	81,744	17,393
技專校院	70	74.3	156,655	116,389	40,155
科大及技術學院	59	73.4	145,331	106,531	38,690
專科學校	11	87.1	11,324	9,858	1,465

說明：資料標準時期為每年 10 月 15 日。



四、106 學年大專校院新生註冊率分布以公立一般大學(含師範學校)最集中，而離散程度最大者為私立之科大及技術學院。

觀察 106 學年大專校院各校新生註冊率離散程度，以一般大學、科大及技術學院之公立學校的註冊率較高且分布集中，變異係數分別為 4.2%、4.9%，分布之註冊率區間各為 83.0%~97.8%、84.2%~98.6%；而註冊率離散程度最大則為公立專科學校，變異係數為 27.5%，分布之註冊率區間為 65.7%~96.2%。(圖 2 及表 4)

以 105、106 學年大專校院之新生註冊率離散程度觀察，一般大學(含師範學校)及技專校院之公立學校註冊率分布差異不顯著，私立學校則呈兩極化現象。(圖 2)

圖 2. 105、106 學年大專校院新生註冊率分布

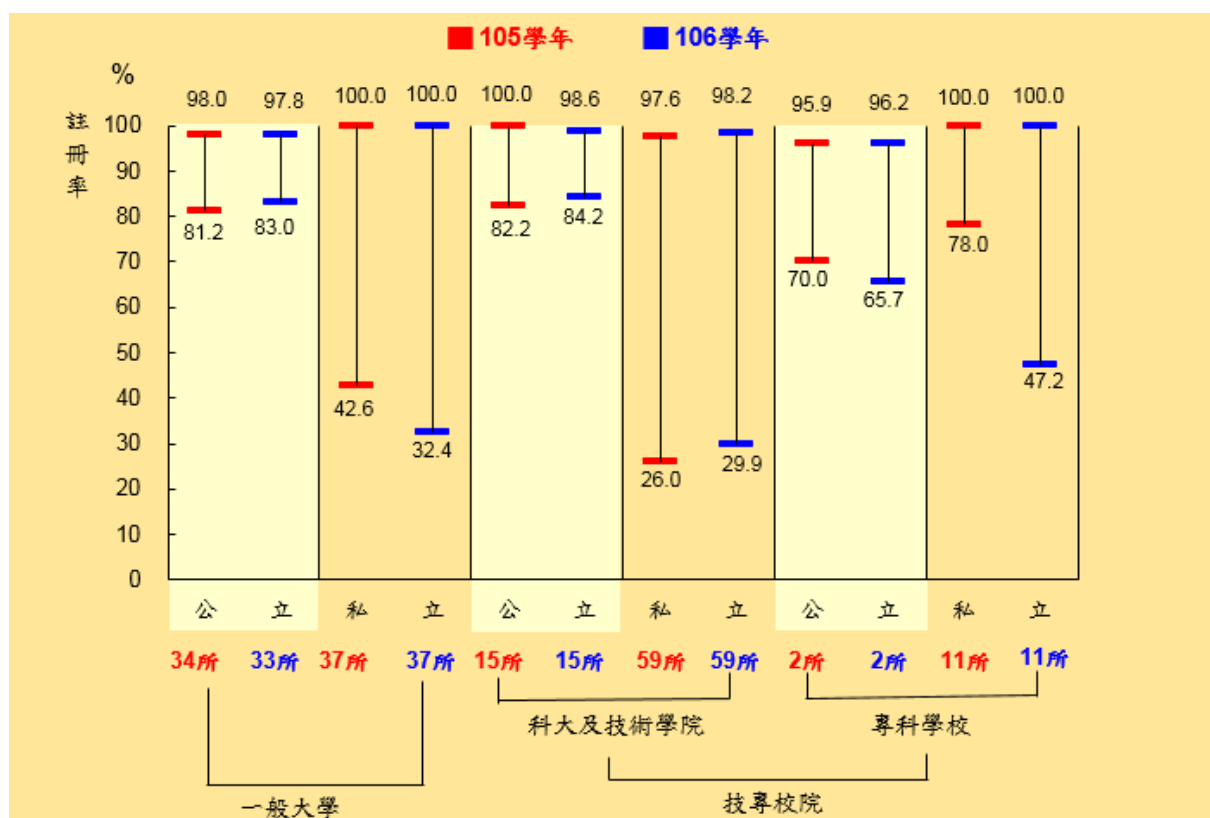


表 4. 大專校院新生註冊率分布

單位：所；%

			校數	新生 註冊率 (A)	註冊率 標準差 (B)	變異係數 (B)/(A) × 100%
<b>105 學年</b>	<b>總計</b>		158	83.9	13.84	16.5
	<b>一般大學(含師範)</b>	<b>計</b>	71	88.1	10.85	12.3
		公立	34	92.4	3.85	4.2
		私立	37	84.5	12.93	15.3
	<b>技專校院</b>	<b>計</b>	87	79.9	15.22	19.1
	科大及技術學院	公立	15	91.7	5.11	5.6
		私立	59	76.0	14.25	18.8
	專科學校	公立	2	80.8	18.34	22.7
		私立	11	94.5	7.91	8.4
<b>106 學年</b>	<b>總計</b>		157	82.2	15.85	19.3
	<b>一般大學(含師範)</b>	<b>計</b>	70	86.9	12.99	14.9
		公立	33	92.1	3.83	4.2
		私立	37	82.5	15.51	18.8
	<b>技專校院</b>	<b>計</b>	87	77.7	16.87	21.7
	科大及技術學院	公立	15	92.2	4.49	4.9
		私立	59	73.4	15.52	21.2
	專科學校	公立	2	78.5	21.55	27.5
		私立	11	87.1	17.97	20.6

**五、106 學年大專校院中 43 所新生註冊率低於 7 成，其中 34 所為技專校院。**

106 學年 157 所大專校院新生註冊率計 43 所不到 7 成，公立學校 1 所，私立學校計有 42 所；由學校體系別觀察，一般大學計有 9 所，其註冊率在 60~未滿 70% 區間計 4 所，50~未滿 60% 區間計 3 所，40~未滿 50% 區間計 1 所，30~未滿 40% 區間計 1 所。技專校院計有 34 所，其中科大及技術學院計 30 所，註冊率在 60~未滿 70% 區間計 19 所，50~未滿 60% 區間計 7 所，40~未滿 50% 區間計 1 所，30~未滿 40% 區間計 2 所，20~未滿 30% 區間計 1 所；專科 4 所，註冊率在 60~未滿 70% 區間計 3 所，40~未滿 50% 區間計 1 所。(表 5)

表 5. 106 學年大專校院新生註冊率區間分布

單位：所

	校數	註冊率低 於 70% 之校數	校數-按註冊率區間分								
			0~未滿 20%	20~未滿 30%	30~未滿 40%	40~未滿 50%	50~未滿 60%	60~未滿 70%	70~未滿 80%	80~未滿 90%	90~ 100%
總計	157	43	-	1	3	3	10	26	17	41	56
公立	50	1	-	-	-	-	-	1	-	17	32
私立	107	42	-	1	3	3	10	25	17	24	24
一般大學	70	9	-	-	1	1	3	4	4	24	33
公立	33	-	-	-	-	-	-	-	-	11	22
私立	37	9	-	-	1	1	3	4	4	13	11
技專校院	87	34	-	1	2	2	7	22	13	17	23
科大及技術學院	74	30	-	1	2	1	7	19	13	15	16
公立	15	-	-	-	-	-	-	-	-	6	9
私立	59	30	-	1	2	1	7	19	13	9	7
專科學校	13	4	-	-	-	1	-	3	-	2	7
公立	2	1	-	-	-	-	-	1	-	-	1
私立	11	3	-	-	-	1	-	2	-	2	6

六、106 學年新生註冊率排行前 20 所中，一般大學占 6 所；末 20 所中，技專校院囊括 15 所；較上學年減少 10 個百分點以上的學校計 17 所。

106 學年大專校院註冊率排行前 20 所學校中，一般大學計 6 所，包括公立 5 所，其註冊率在 95.2%至 97.8%間，私立 1 所，註冊率為 100.0%；技專校院計 14 所，其中公立科大及技術學院 6 所，註冊率在 95.9%至 98.6%間，公立專科學校 1 所，註冊率為 96.2%；私立科大及技術學院 2 所，註冊率在 95.1%至 98.2%間，私立專科學校 5 所，註冊率在 96.3%至 100.0%間。

註冊率排行最末之 20 所學校中，均為私立學校，一般大學計 5 所，其註冊率在 32.4%至 56.1%間；技專校院有 15 所，均為私立學校，其中科大及技術學院 13 所，註冊率在 29.9%至 60.2%間，私立專科學校 2 所，註冊率在 47.2%至 61.1%間。

106 學年 157 所大專校院中，計 17 所學校其新生註冊率較上學年減少達 10 個百分點以上，均為私立學校，其中一般大學 6 所，技專校院有 11 所。(表 6)

表 6. 大專校院新生註冊率變動

單位：所；%

		校數	新生 註冊率	排行前 20 校校數	排行末 20 校校數	較上學年減 少 10 個百分 點以上之 校數
<b>105 學年</b>	<b>總計</b>	158	83.9			11
	<b>一般大學(含師範)</b>	71	88.1	5	4	5
	公立	34	92.4	4	-	-
	私立	37	84.5	1	4	5
	<b>技專校院</b>	87	79.9	15	16	6
	科大及技術學院	15	91.7	5	-	-
	私立	59	76.0	2	16	6
	專科學校	2	80.8	1	-	-
	私立	11	94.5	7	-	-
<b>106 學年</b>	<b>總計</b>	157	82.2			17
	<b>一般大學(含師範)</b>	70	86.9	6	5	6
	公立	33	92.1	5	-	-
	私立	37	82.5	1	5	6
	<b>技專校院</b>	87	77.7	14	15	11
	科大及技術學院	15	92.2	6	-	-
	私立	59	73.4	2	13	8
	專科學校	2	78.5	1	-	-
	私立	11	87.1	5	2	3

**七、90 學年後新設立或改制計 30 所，106 學年新生註冊率 15 所未達 7 成。**

90 學年後新設立或改制學校計 30 所(扣除 102 學年第 2 學期退場的高鳳數位內容學院)，其中一般大學 5 所，均為新設立之私校，技專校院為 25 所，其中 5 所為新設立(公立科大及技術學院 1 所、私立專科 4 所)，20 所為改制(科大及技術學院中，公立 2 所，私立 14 所，專科學校公立 1 所，私立 3 所)。

前述新設立或改制學校中，在 106 學年有 15 所學校註冊率未達 7 成，公立專科學校 1 所，私立科大及技術學院 13 所。

以 106 學年 157 大專校院中計有 43 所之新生註冊率低於 7 成，而於 90 學年後新設立或改制 30 所學校中，有 15 所學校(50.0%)的新生註冊率未達 7 成，以 106 學年 157 所大專校院扣除前述新設立或改制的 30 所學校後，餘 127 所中，有 28 所(22.0%)的新生註冊率未達 7 成。(表 7)

表 7. 90 學年後新設立或改制之學校新生註冊率概況  
106 學年

單位：所

	校數	註冊率 低於 70%之 校數	校數-按註冊率區間分								
			0~未滿 20%	20~未滿 30%	30~未滿 40%	40~未滿 50%	50~未滿 60%	60~未滿 70%	70~未滿 80%	80~未滿 90%	90~ 100%
<b>總 計</b>	30	15	-	1	1	2	2	9	2	3	10
<b>公立</b>	4	1	-	-	-	-	-	1	-	1	2
新設立	1	-	-	-	-	-	-	-	-	1	-
改制	3	1	-	-	-	-	-	1	-	-	2
<b>私立</b>	26	14	-	1	1	2	2	8	2	2	8
新設立	9	2	-	-	-	1	1	-	1	2	4
改制	17	12	-	1	1	1	1	8	1	-	4
<b>一般大學</b>	5	1	-	-	-	-	1	-	1	1	2
私立	5	1	-	-	-	-	1	-	1	1	2
新設立	5	1	-	-	-	-	1	-	1	1	2
<b>技專校院</b>	25	14	-	1	1	2	1	9	1	2	8
科大及技術學院	17	11	-	1	1	1	1	7	1	1	4
公立	3	-	-	-	-	-	-	-	-	1	2
新設立	1	-	-	-	-	-	-	-	-	1	-
改制	2	-	-	-	-	-	-	-	-	-	2
私立	14	11	-	1	1	1	1	7	1	-	2
新設立	-	-	-	-	-	-	-	-	-	-	-
改制	14	11	-	1	1	1	1	7	1	-	2
專科學校	8	3	-	-	-	1	-	2	-	1	4
公立	1	1	-	-	-	-	-	1	-	-	-
改制	1	1	-	-	-	-	-	1	-	-	-
私立	7	2	-	-	-	1	-	1	-	1	4
新設立	4	1	-	-	-	1	-	-	-	1	2
改制	3	1	-	-	-	-	-	1	-	-	2

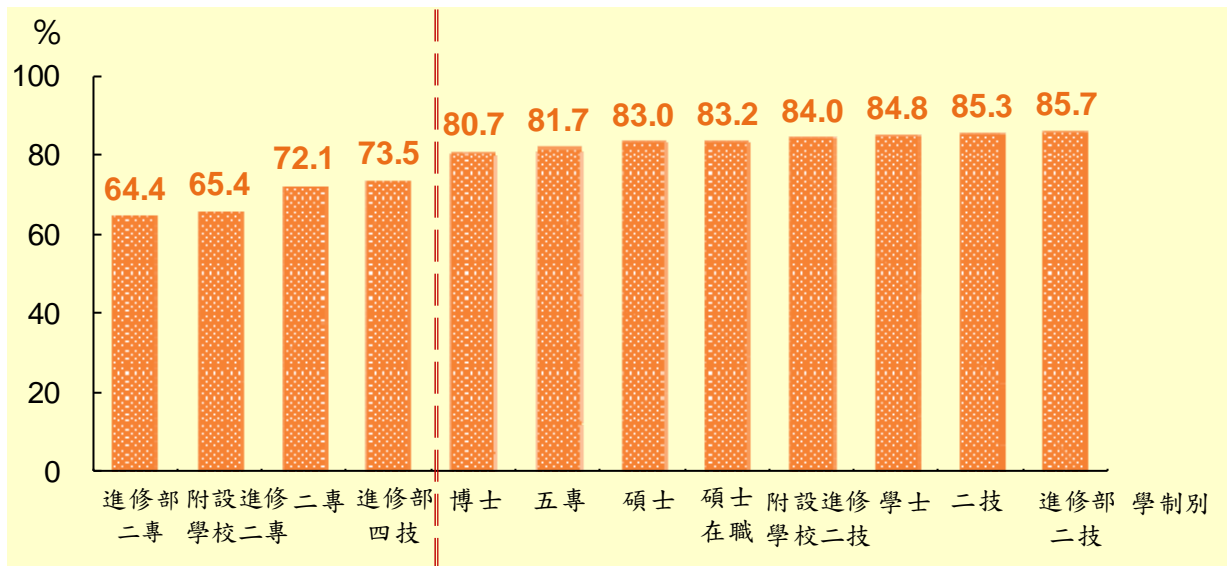
說明：高鳳數位內容學院於 93 年新設立，並於 102 學年第 2 學期退場，故該校資料未含於本表中。

### 八、106 學年主要學制新生註冊率以進修部二技註冊率最高為 85.7%，進修部二專 64.4%為最低

觀察 106 學年大專校院招生名額在 1 千人以上的主要學制中，以進修部二技註冊率最高為 85.7%，次為日間部二技(含日間部二年制大學) 85.3%，日間部學士(含四技)84.8%，附設進修學校二技 84.0%，碩士在職專班(含暑期)83.2%，碩士班 83.0%，五專(含七年一貫制)81.7%，博士班 80.7%，其餘均不到 8 成，依次為進修部四技(含進修學士班)73.5%，附設進修學校二專 65.4%，進修部二專 64.4%為最低。

以各學制新生註冊率與 105 學年比較，除碩士在職專班(含暑期)、日間部二技(含日間部二年制大學)、日間部二專及附設進修學校二技學制外，餘均呈減少之勢，其中附設進修學校二技由 76.9% 增至 84.0%，增加 7.1 個百分點，增幅最大，日間部二專由 70.5% 增至 72.1%，增加 1.6 個百分點次之，碩士在職專班(含暑期)由 82.3% 增至 83.2%，增加 0.9 個百分點，日間部二技(含日間部二年制大學)由 84.7% 增至 85.3%，增加 0.6 個百分點，增幅最小。(圖 3 及表 8)

圖 3. 106 學年大專校院各學制新生註冊率



說明：本圖學制中，僅日間部二專學制其招生名額在 1 千人以下。

表 8. 大專校院各學制新生註冊率

單位：人；%

	招生名額			新生註冊人數			新生註冊率			招生缺額			缺額率		
	總計	公立	私立	總計	公立	私立	總計	公立	私立	總計	公立	私立	總計	公立	私立
<b>105 學年</b>															
總計	391,583	124,696	266,887	327,532	114,204	213,328	83.9	92.1	80.0	63,034	9,790	53,244	16.1	7.9	20.0
博士	5,429	4,258	1,171	4,386	3,366	1,020	81.4	79.7	87.9	999	859	140	18.6	20.3	12.1
碩士	52,656	35,012	17,644	43,883	30,830	13,053	84.5	89.6	74.4	8,075	3,588	4,487	15.5	10.4	25.6
碩士在職 (含暑期)	23,472	13,145	10,327	19,275	11,595	7,680	82.3	88.4	74.5	4,146	1,521	2,625	17.7	11.6	25.5
學士(含四技)	201,867	55,731	146,136	173,310	53,672	119,638	85.9	96.4	82.0	28,353	2,016	26,337	14.1	3.6	18.0
二技 (含二年制大學)	6,901	1,975	4,926	5,842	1,809	4,033	84.7	91.6	81.9	1,058	166	892	15.3	8.4	18.1
二專	716	384	332	505	301	204	70.5	78.4	61.4	211	83	128	29.5	21.6	38.6
五專 (含七年一貫制)	19,626	1,675	17,951	17,766	1,602	16,164	90.5	95.7	90.1	1,857	72	1,785	9.5	4.3	9.9
進修部四技 (含進修學士班)	46,929	7,096	39,833	35,791	6,448	29,343	76.3	90.9	73.7	11,130	648	10,482	23.7	9.1	26.3
進修部二技	12,853	1,884	10,969	11,121	1,729	9,392	86.6	91.9	85.7	1,724	153	1,571	13.4	8.1	14.3
進修部二專	3,890	237	3,653	2,842	149	2,693	73.1	62.9	73.7	1,048	88	960	26.9	37.1	26.3
附設進修學校 二技	7,047	1,698	5,349	5,417	1,338	4,079	76.9	78.8	76.3	1,630	360	1,270	23.1	21.2	23.7
附設進修學校 二專	10,197	1,601	8,596	7,394	1,365	6,029	72.5	85.3	70.1	2,803	236	2,567	27.5	14.7	29.9
<b>106 學年</b>															
總計	379,608	123,636	255,972	311,381	113,248	198,133	82.2	92.0	77.5	67,393	9,845	57,548	17.8	8.0	22.5
博士	5,091	3,975	1,116	4,077	3,117	960	80.7	79.2	86.1	976	821	155	19.3	20.8	13.9
碩士	52,309	34,968	17,341	43,065	30,547	12,518	83.0	88.3	72.5	8,791	4,052	4,739	17.0	11.7	27.5
碩士在職 (含暑期)	23,173	13,035	10,138	19,219	11,542	7,677	83.2	88.8	75.9	3,891	1,455	2,436	16.8	11.2	24.1
學士(含四技)	194,192	55,577	138,615	164,547	53,344	111,203	84.8	96.1	80.3	29,403	2,155	27,248	15.2	3.9	19.7
二技 (含二年制大學)	6,618	1,891	4,727	5,644	1,794	3,850	85.3	94.9	81.4	973	96	877	14.7	5.1	18.6
二專	708	416	292	509	314	195	72.1	75.8	66.8	197	100	97	27.9	24.2	33.2
五專 (含七年一貫制)	19,262	1,663	17,599	15,725	1,565	14,160	81.7	94.1	80.5	3,533	98	3,435	18.3	5.9	19.5
進修部四技 (含進修學士班)	46,348	7,392	38,956	34,031	6,725	27,306	73.5	91.1	70.1	12,300	658	11,642	26.5	8.9	29.9
進修部二技	12,593	1,577	11,016	10,790	1,433	9,357	85.7	91.0	85.0	1,795	141	1,654	14.3	9.0	15.0
進修部二專	3,411	120	3,291	2,196	60	2,136	64.4	50.0	64.9	1,215	60	1,155	35.6	50.0	35.1
附設進修學校 二技	6,317	1,478	4,839	5,308	1,370	3,938	84.0	92.7	81.4	1,009	108	901	16.0	7.3	18.6
附設進修學校 二專	9,586	1,544	8,042	6,270	1,437	4,833	65.4	93.4	60.1	3,310	101	3,209	34.6	6.6	39.9

說明：1.本表大專校院(不含宗教研修學院)新生註冊率統計範圍包含日間及進修學制，自 103 學年起增納研究所，105 學年起再增納附設進修學校。

2.新生註冊率計算方式同表 1。

由學校體系別按公私立學校觀察：

(一)一般大學(含師範)：

1. 日間部學士班

105 學年公立學校為 34 所，新生註冊率均達 9 成，106 學年降至 31 所，占 93.9%，新生註冊率明顯較私立學校好。

私立學校註冊率則高低差異明顯，105 學年註冊率達 7 成以上的學校為 30 所，占 81.1%，106 學年為 27 所，占 73.0%；註冊率低於 7 成的學校，105 學年為 7 所，106 學年增至 10 所，占 27.0%。(圖 4 及表 9)

圖 4. 105、106 學年大專校院新生註冊率分布—日間部學士班

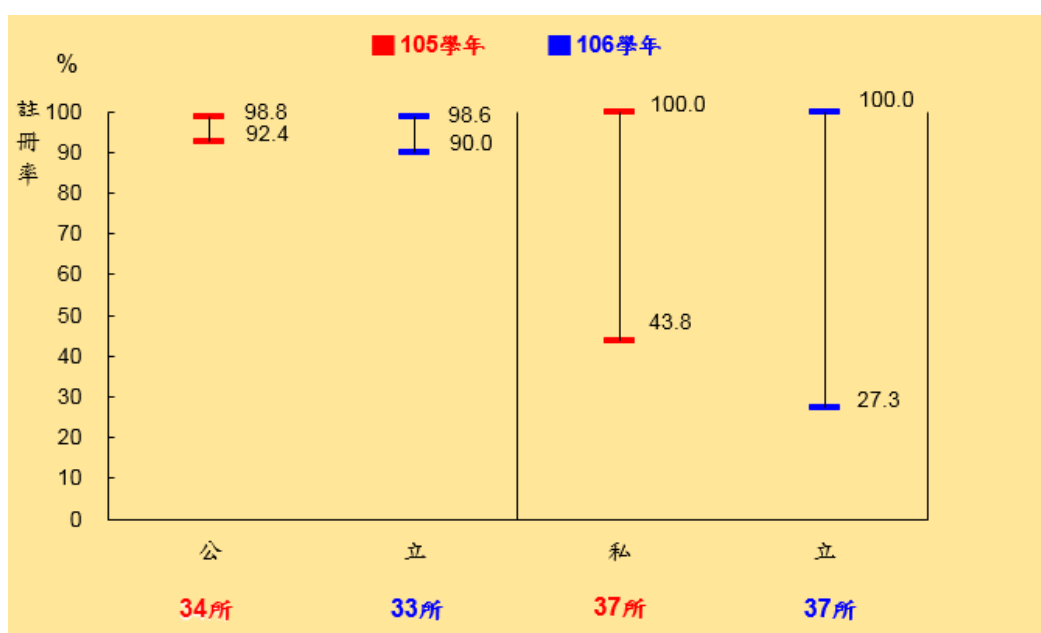


表 9. 大專校院新生註冊率分布—日間部學士班

單位：所；%

	總計	0-未滿	20-未滿	30-未滿	40-未滿	50-未滿	60-未滿	70-未滿	80-未滿	90-100	
		20%	30%	40%	50%	60%	70%	80%	90%	%	
105 學年	校數	71	-	-	-	2	2	3	2	5	57
	比率	100.0	-	-	-	2.8	2.8	4.2	2.8	7.0	80.3
公立	校數	34	-	-	-	-	-	-	-	-	34
	比率	100.0	-	-	-	-	-	-	-	-	100.0
私立	校數	37	-	-	-	2	2	3	2	5	23
	比率	100.0	-	-	-	5.4	5.4	8.1	5.4	13.5	62.2
106 學年	校數	70	-	1	-	-	4	5	-	7	53
	比率	100.0	-	1.4	-	-	5.7	7.1	-	10.00	75.7
公立	校數	33	-	-	-	-	-	-	-	2	31
	比率	100.0	-	-	-	-	-	-	-	6.1	93.9
私立	校數	37	-	1	-	-	4	5	-	5	22
	比率	100.0	-	2.7	-	-	10.8	13.5	-	13.5	59.5



## 2. 進修學士班

以公立學校觀察，105 學年之新生註冊率介於 36.1%~100.0%間，106 學年區間範圍縮減，介於 48.6%~100.0%間，105 學年 12 所學校中，10 所學校註冊率達 8 成以上，106 學年減為 8 所，占 66.7%；以私立學校來看，105 學年註冊率最低為 38.7%，最高為 100.0%，註冊率低於 7 成者 10 所，106 學年註冊率區間最低為 25.3%，最高為 100.0%，註冊率低於 7 成者增為 12 所，占 57.1%。(圖 5 及表 10)

圖 5. 105、106 學年大專校院新生註冊率分布—進修學士班

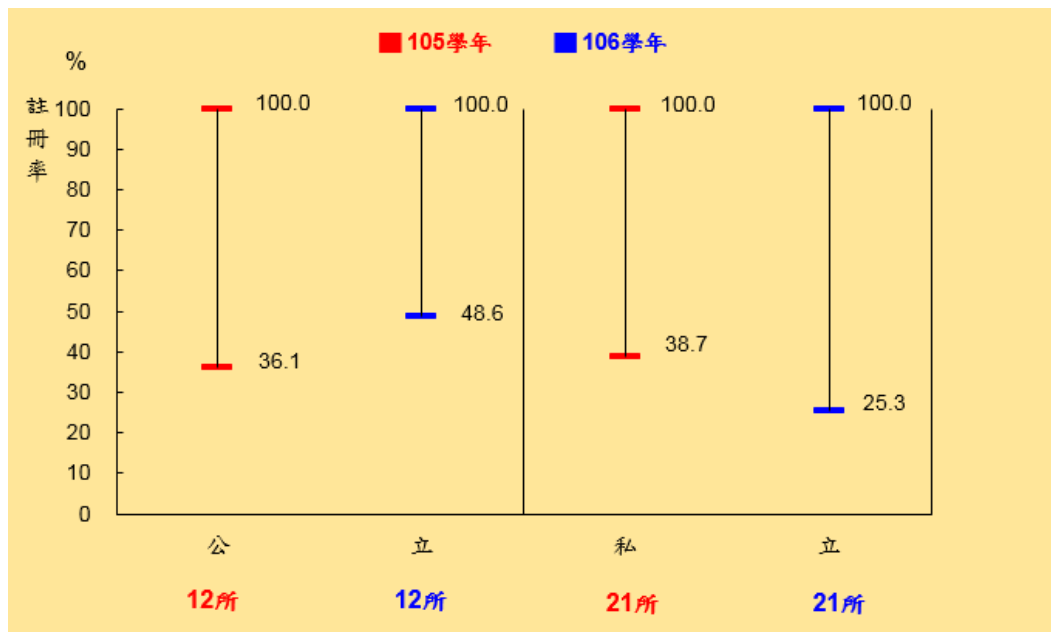


表 10. 大專校院新生註冊率分布—進修學士班

		單位：所；%									
	總計	0-未滿 20%	20-未滿 30%	30-未滿 40%	40-未滿 50%	50-未滿 60%	60-未滿 70%	70-未滿 80%	80-未滿 90%	90-100 %	
105 學年	校數	33	-	-	2	3	3	4	4	5	12
	比率	100.0	-	-	6.1	9.1	9.1	12.1	12.1	15.2	36.4
公立	校數	12	-	-	1	1	-	-	-	2	8
	比率	100.0	-	-	8.3	8.3	-	-	-	16.7	66.7
私立	校數	21	-	-	1	2	3	4	4	3	4
	比率	100.0	-	-	4.8	9.5	14.3	19.0	19.0	14.3	19.0
106 學年	校數	33	-	1	1	4	6	2	5	4	10
	比率	100.0	-	3.0	3.0	12.1	18.2	6.1	15.2	12.1	30.3
公立	校數	12	-	-	-	1	1	-	2	-	8
	比率	100.0	-	-	-	8.3	8.3	-	16.7	-	66.7
私立	校數	21	-	1	1	3	5	2	3	4	2
	比率	100.0	-	4.8	4.8	14.3	23.8	9.5	14.3	19.0	9.5

(二)技專校院：

1. 日間部四技

公立學校的新生註冊率達 90% 以上的學校，105、106 學年皆為 14 所，均占 93.3%；私立學校方面，各校註冊率高低落差兩極化，註冊率高於 7 成的學校，105 學年有 31 所，占 52.5%，106 學年減為 30 所，占 50.8%，而註冊率低於 7 成者，105 學年為 28 所，占 47.5%，106 學年增為 29 所，占 49.2%，註冊率低於 20% 的學校，105 學年為 1 所，106 學年增為 2 所。(圖 6 及表 11)

圖 6. 105、106 學年大專校院新生註冊率分布—日間部四技

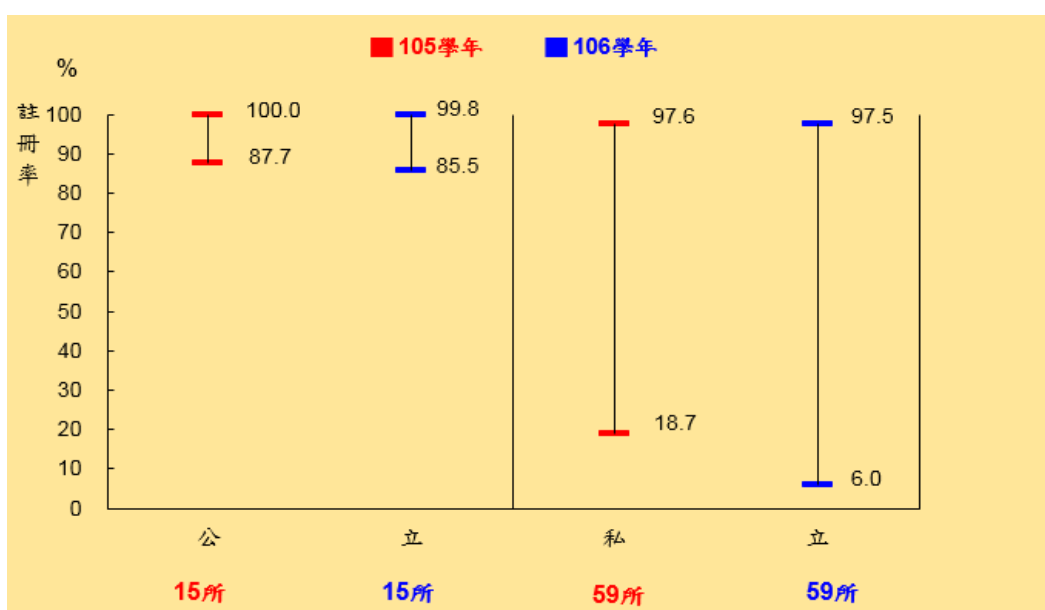


表 11. 大專校院新生註冊率分布—日間部四技

		單位：所；%									
		總計	0-未滿 20%	20-未滿 30%	30-未滿 40%	40-未滿 50%	50-未滿 60%	60-未滿 70%	70-未滿 80%	80-未滿 90%	90-100 %
105 學年	校數	74	1	-	-	6	6	15	9	10	27
	比率	100.0	1.4	-	-	8.1	8.1	20.3	12.2	13.1	36.5
公立	校數	15	-	-	-	-	-	-	-	1	14
	比率	100.0	-	-	-	-	-	-	-	6.7	93.3
私立	校數	59	1	-	-	6	6	15	9	9	13
	比率	100.0	1.7	-	-	10.2	10.2	25.4	15.3	15.3	22.0
106 學年	校數	74	2	2	1	2	8	14	15	8	22
	比率	100.0	2.7	2.7	1.4	2.7	10.8	18.9	20.3	10.8	29.7
公立	校數	15	-	-	-	-	-	-	-	1	14
	比率	100.0	-	-	-	-	-	-	-	6.7	93.3
私立	校數	59	2	2	1	2	8	14	15	7	8
	比率	100.0	3.4	3.4	1.7	3.4	13.6	23.7	25.4	11.9	13.6

## 2. 日間部二技

觀察公立學校之新生註冊率，105 學年之新生註冊率介於 60.0%~100.0%間，其中有 3 校註冊率低於 7 成，106 學年註冊率範圍縮小，介於 77.8%~100.0%間，註冊率低於 7 成的學校減為 0 所；私立學校方面，105、106 學年註冊率超過 7 成的學校均為 16 所，各占 53.3%、59.3%，105 學年註冊率低於 7 成的學校占 46.7%，106 學年則降至 40.7%。(圖 7 及表 12)

圖 7. 105、106 學年大專校院新生註冊率分布—日間部二技

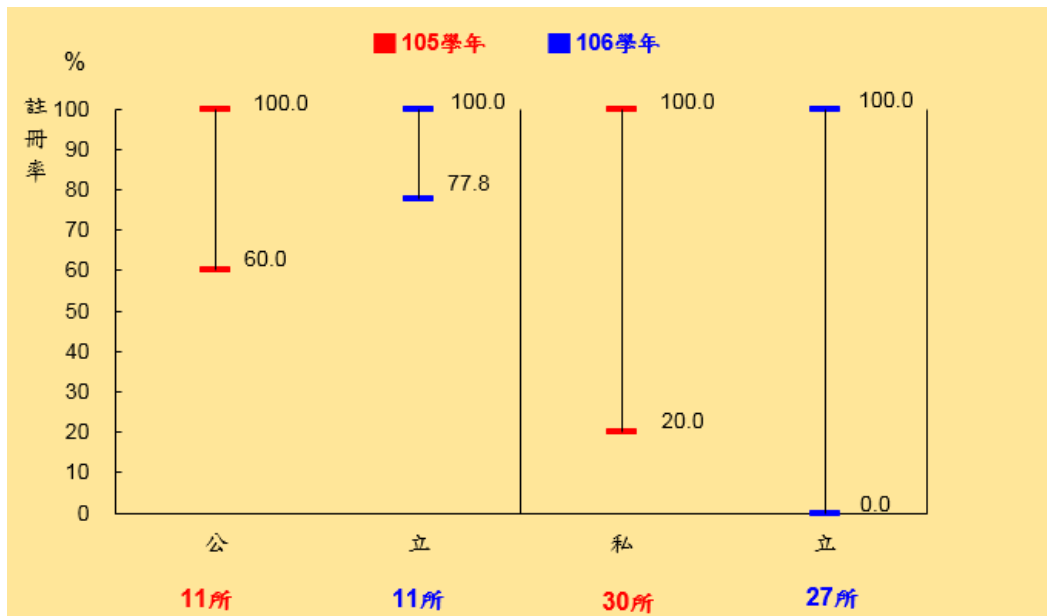


表 12. 大專校院新生註冊率分布—日間部二技

單位：所；%

	總計	0-未滿	20-未滿	30-未滿	40-未滿	50-未滿	60-未滿	70-未滿	80-未滿	90-未滿	90-100
		20%	30%	40%	50%	60%	70%	80%	90%	%	
105 學年	校數	41	-	2	1	2	4	8	3	5	16
	比率	100.0	-	4.9	2.4	4.9	9.8	19.5	7.3	12.2	39.0
公立	校數	11	-	-	-	-	-	3	-	1	7
	比率	100.0	-	-	-	-	-	27.3	-	9.1	63.6
私立	校數	30	-	2	1	2	4	5	3	4	9
	比率	100.0	-	6.7	3.3	6.7	13.3	16.7	10.0	13.3	30.0
106 學年	校數	38	3	-	2	1	1	4	6	5	16
	比率	100.0	7.9	-	5.3	2.6	2.6	10.5	15.8	13.2	42.1
公立	校數	11	-	-	-	-	-	-	1	3	7
	比率	100.0	-	-	-	-	-	-	9.1	27.3	63.6
私立	校數	27	3	-	2	1	1	4	5	2	9
	比率	100.0	11.1	-	7.4	3.7	3.7	14.8	18.5	7.4	33.3

### 3. 日間部二專

105、106 學年公立學校均為 2 所，新生註冊率皆高於 7 成；私立學校則註冊率分布差異較大，105 學年之新生註冊率最高為 100.0%，最低為 42.1%，106 學年註冊率分布介於 34.2%~95.0%之間，而註冊率低於 7 成的學校，105 學年有 2 所，占 50.0%，106 學年減為 1 所，占 25.0%。（圖 8 及表 13）

圖 8. 105、106 學年大專校院新生註冊率分布—日間部二專

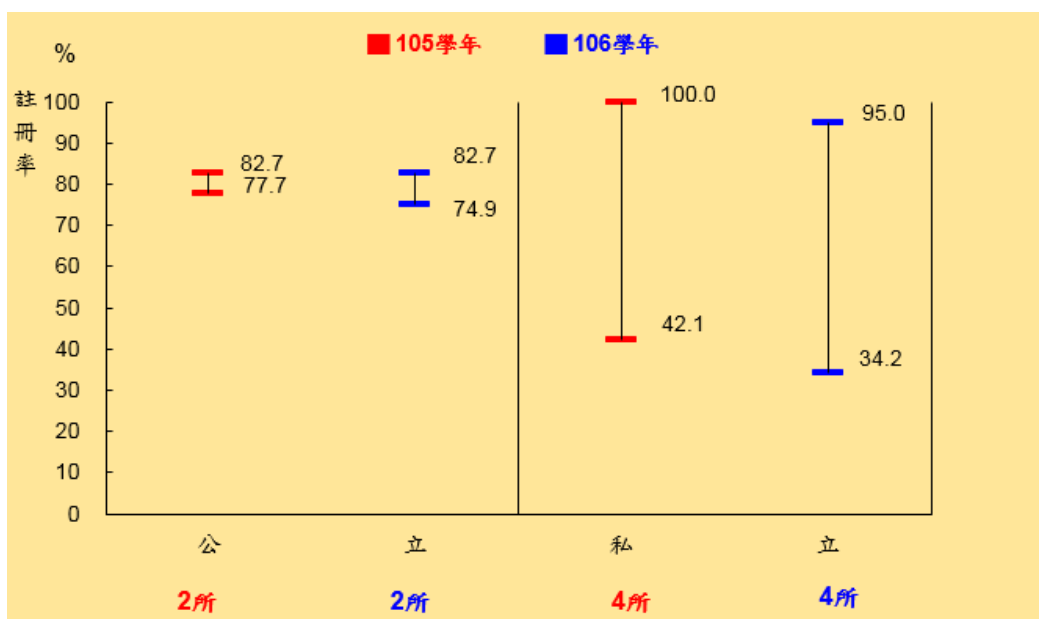


表 13. 大專校院新生註冊率分布—日間部二專

單位：所；%

		總計	0-未滿 20%	20-未滿 30%	30-未滿 40%	40-未滿 50%	50-未滿 60%	60-未滿 70%	70-未滿 80%	80-未滿 90%	90-100 %
105 學年	校數	6	-	-	-	1	-	1	2	1	1
	比率	100.0	-	-	-	16.7	-	16.7	33.3	16.7	16.7
公立	校數	2	-	-	-	-	-	-	1	1	-
	比率	100.0	-	-	-	-	-	-	50.0	50.0	-
私立	校數	4	-	-	-	1	-	1	1	-	1
	比率	100.0	-	-	-	25.0	-	25.0	25.0	-	25.0
106 學年	校數	6	-	-	1	-	-	-	2	1	2
	比率	100.0	-	-	16.7	-	-	-	33.3	16.7	33.3
公立	校數	2	-	-	-	-	-	-	1	1	-
	比率	100.0	-	-	-	-	-	-	50.0	50.0	-
私立	校數	4	-	-	1	-	-	-	1	-	2
	比率	100.0	-	-	25.0	-	-	-	25.0	-	50.0

#### 4. 五專(含七年一貫制)

在公立學校方面，105、106 學年新生註冊率均有 5 所學校超過 9 成。私立學校註冊率超過 9 成的學校 105 學年有 18 所，占 48.6%，106 學年減為 13 所，占 34.2%；註冊率低於 7 成的學校，105 學年有 7 所，占 18.9%，106 學年增為 19 所，占 50.0%。(圖 9 及表 14)

圖 9. 105、106 學年大專校院新生註冊率分布—五專(含七年一貫制)

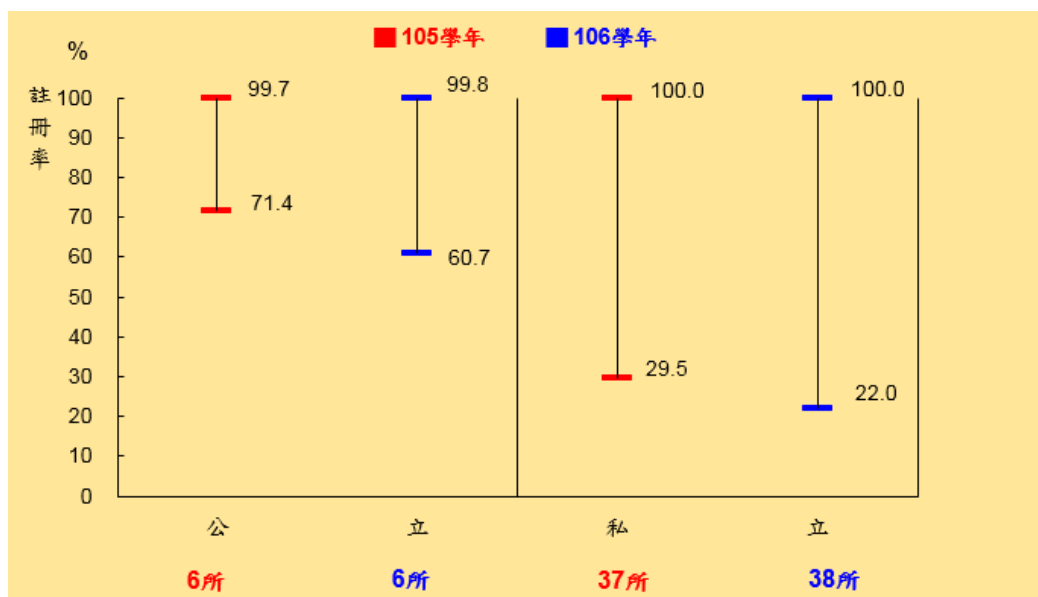


表 14. 大專校院新生註冊率分布—五專(含七年一貫制)

單位：所；%

		總計	0-未滿 20%	20-未滿 30%	30-未滿 40%	40-未滿 50%	50-未滿 60%	60-未滿 70%	70-未滿 80%	80-未滿 90%	90-100 %
105 學年	校數	43	-	1	1	1	3	1	8	5	23
	比率	100.0	-	2.3	2.3	2.3	7.0	2.3	18.6	11.6	53.5
公立	校數	6	-	-	-	-	-	-	1	-	5
	比率	100.0	-	-	-	-	-	-	16.7	-	83.3
私立	校數	37	-	1	1	1	3	1	7	5	18
	比率	100.0	-	2.7	2.7	2.7	8.1	2.7	18.9	13.5	48.6
106 學年	校數	44	-	5	2	2	5	6	2	4	18
	比率	100.0	-	11.4	4.5	4.5	11.4	13.6	4.5	9.1	40.9
公立	校數	6	-	-	-	-	-	1	-	-	5
	比率	100.0	-	-	-	-	-	16.7	-	-	83.33
私立	校數	38	-	5	2	2	5	5	2	4	13
	比率	100.0	-	13.2	5.3	5.3	13.2	13.2	5.3	10.5	34.2

## 5. 進修部四技

以公立學校觀察，105 學年有 10 所學校設有進修部四技，106 學年則有 11 所，105 學年有 7 所註冊率在 9 成以上，占 70.0%，106 學年增為 9 所，占 81.8%；私立學校部分，105 學年註冊率低於 7 成的學校為 26 所，占 49.1%，106 學年增為 28 所，占 53.8%；在註冊率低於 4 成的部分，105 學年有 2 所，106 學年為 5 所。(圖 10 及表 15)

圖 10. 105、106 學年大專校院新生註冊率分布—進修部四技

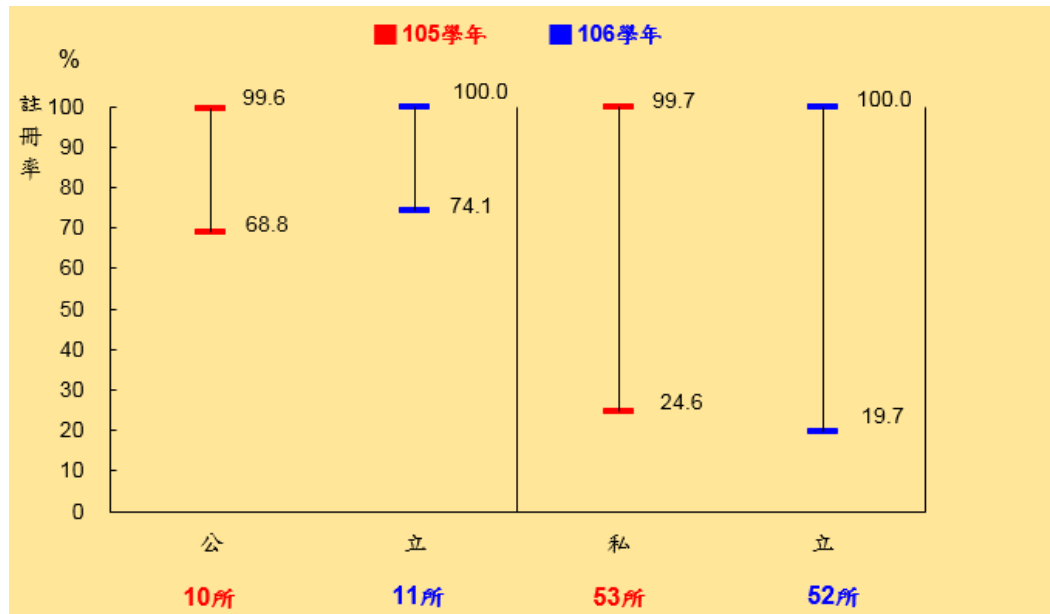


表 15. 大專校院新生註冊率分布—進修部四技

單位：所；%

		總計	0-未滿	20-未滿	30-未滿	40-未滿	50-未滿	60-未滿	70-未滿	80-未滿	90-100
			20%	30%	40%	50%	60%	70%	80%	90%	%
105 學年	校數	63	-	1	1	3	10	12	6	7	23
	比率	100.0	-	1.6	1.6	4.8	15.9	19.0	9.5	11.1	36.5
公立	校數	10	-	-	-	-	-	1	-	2	7
	比率	100.0	-	-	-	-	-	10.0	-	20.0	70.0
私立	校數	53	-	1	1	3	10	11	6	5	16
	比率	100.0	-	1.9	1.9	5.7	18.9	20.8	11.3	9.4	30.2
106 學年	校數	63	1	1	3	7	8	8	10	4	21
	比率	100.0	1.6	1.6	4.8	11.1	12.7	12.7	15.9	6.3	33.3
公立	校數	11	-	-	-	-	-	-	1	1	9
	比率	100.0	-	-	-	-	-	-	9.1	9.1	81.8
私立	校數	52	1	1	3	7	8	8	9	3	12
	比率	100.0	1.9	1.9	5.8	13.5	15.4	15.4	17.3	5.8	23.1

## 6. 進修部二技

公立學校設有進修部二技學制的學校，105、106 學年均為 11 所；私立學校部分，在 105 學年有 58 所，106 學年減為 49 所。以公立學校觀察，105 學年註冊率在 7 成以上的學校為 10 所，占 90.9%，106 學年則減為 9 所，占 81.8%；私立學校部分，105 學年註冊率低於 7 成的學校計有 12 所，占 20.7%，106 學年為 10 所，占 20.4%。(圖 11 及表 16)

圖 11. 105、106 學年大專校院新生註冊率分布—進修部二技

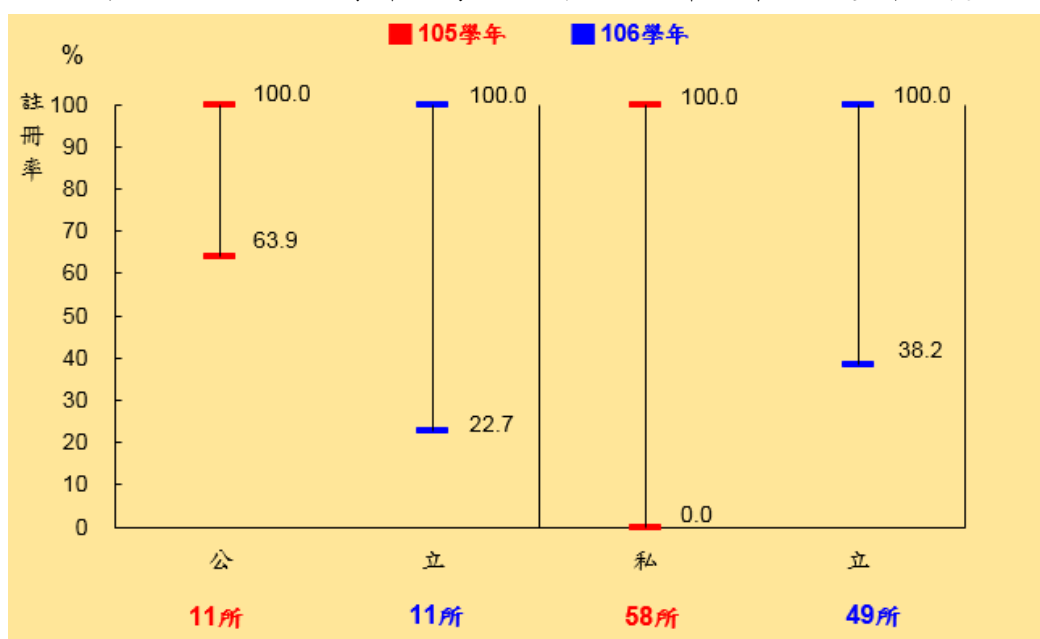


表 16. 大專校院新生註冊率分布—進修部二技

		單位：所；%									
		總計	0-未滿 20%	20-未滿 30%	30-未滿 40%	40-未滿 50%	50-未滿 60%	60-未滿 70%	70-未滿 80%	80-未滿 90%	90-100 %
105 學年	校數	69	1	-	2	3	1	6	9	14	33
	比率	100.0	1.4	-	2.9	4.3	1.4	8.7	13.0	20.3	47.8
公立	校數	11	-	-	-	-	-	1	-	3	7
	比率	100.0	-	-	-	-	-	9.1	-	27.3	63.6
私立	校數	58	1	-	2	3	1	5	9	11	26
	比率	100.0	1.7	-	3.4	5.2	1.7	8.6	15.5	19.0	44.8
106 學年	校數	60	-	1	2	3	4	2	9	7	32
	比率	100.0	-	1.7	3.3	5.0	6.7	3.3	15.0	11.7	53.3
公立	校數	11	-	1	-	1	-	-	1	1	7
	比率	100.0	-	9.1	-	9.1	-	-	9.1	9.1	63.6
私立	校數	49	-	-	2	2	4	2	8	6	25
	比率	100.0	-	-	4.1	4.1	8.2	4.1	16.3	12.2	51.0

## 7. 進修部二專

公立學校的新生註冊率在7成以上，105學年為2所，占66.7%，106學年減為1所，占50.0%；私立學校新生註冊率低於7成的學校，105學年有9所，占32.1%，106學年則增為14所，占56.0%。(圖12及表17)

圖 12. 105、106 學年大專校院新生註冊率分布—進修部二專

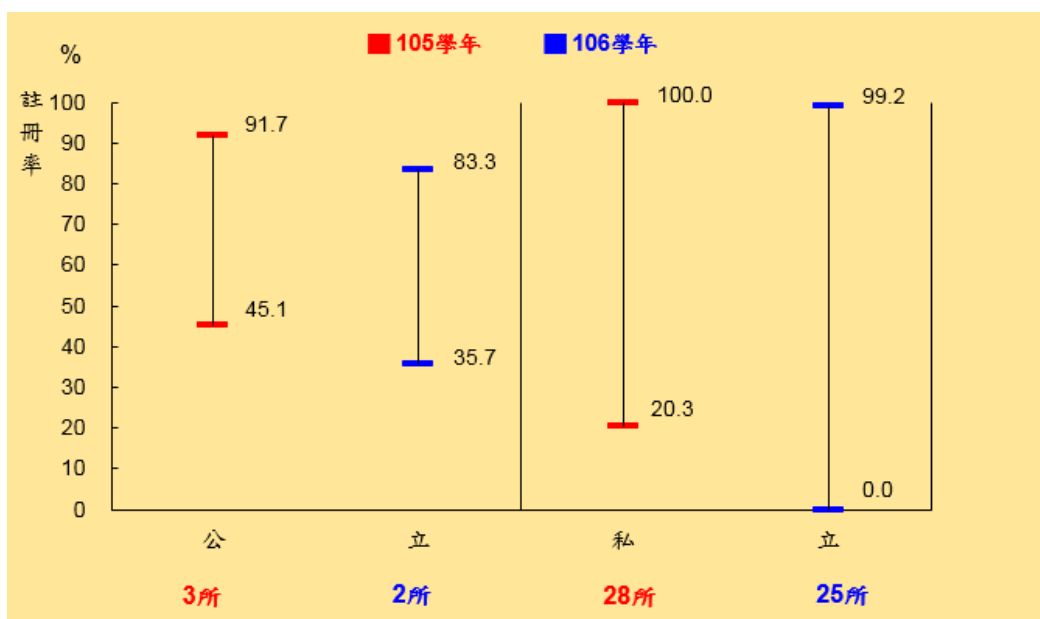


表 17. 大專校院新生註冊率分布—進修部二專

單位：所；%

		總計	0-未滿 20%	20-未滿 30%	30-未滿 40%	40-未滿 50%	50-未滿 60%	60-未滿 70%	70-未滿 80%	80-未滿 90%	90-100 %
105 學年	校數	31	-	2	1	4	-	3	9	6	6
	比率	100.0	-	6.5	3.2	12.9	-	9.7	29.0	19.4	19.4
	公立 校數	3	-	-	-	1	-	-	1	-	1
	公立 比率	100.0	-	-	-	33.3	-	-	33.3	-	33.3
106 學年	私立 校數	28	-	2	1	3	-	3	8	6	5
	私立 比率	100.0	-	7.1	3.6	10.7	-	10.7	28.6	21.4	17.9
	106 學年 校數	27	1	-	3	3	4	4	4	2	6
	106 學年 比率	100.0	3.7	-	11.1	11.1	14.8	14.8	14.8	7.4	22.2
公立	校數	2	-	-	1	-	-	-	-	1	-
	比率	100.0	-	-	50.0	-	-	-	-	50.0	-
	私立 校數	25	1	-	2	3	4	4	4	1	6
	私立 比率	100.0	4.0	-	8.0	12.0	16.0	16.0	16.0	4.0	24.0



由設有研究所學制之學校觀察：

(一)博士班：

公立學校設有博士班的學校，105、106 學年各為 43、42 所，註冊率在 8 成以上，105、106 學年均為 34 所，各占 79.1%、81.0%；私立學校方面，新生註冊率高於 8 成的學校，105 學年為 32 所，占 84.2%，106 學年增為 33 所，占 86.8%，註冊率未達 7 成的學校，105、106 學年各為 4 所及 3 所，各占 10.5%、7.9%。(圖 13 及表 18)

圖 13. 105、106 學年大專校院新生註冊率分布—博士

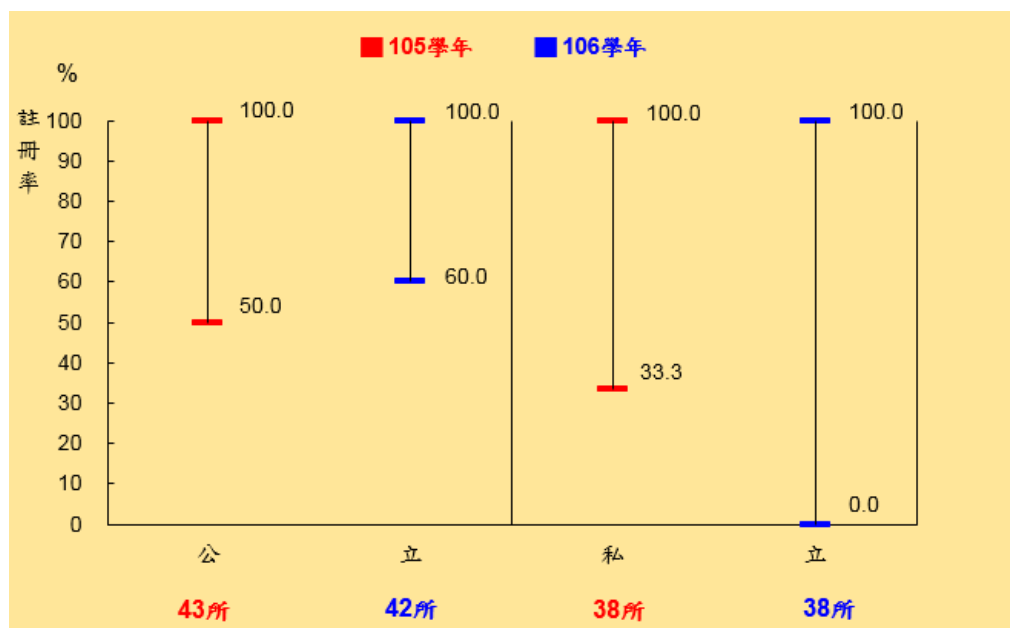


表 18. 大專校院新生註冊率分布—博士

		單位：所；%									
		總計	0-未滿 20%	20-未滿 30%	30-未滿 40%	40-未滿 50%	50-未滿 60%	60-未滿 70%	70-未滿 80%	80-未滿 90%	90-100 %
105 學年	校數	81	-	-	1	-	3	2	9	21	45
	比率	100.0	-	-	1.2	-	3.7	2.5	11.1	25.9	55.6
公立	校數	43	-	-	-	-	2	-	7	12	22
	比率	100.0	-	-	-	-	4.7	-	16.3	27.9	51.2
私立	校數	38	-	-	1	-	1	2	2	9	23
	比率	100.0	-	-	2.6	-	2.6	5.3	5.3	23.7	60.5
106 學年	校數	80	1	-	-	-	2	3	7	23	44
	比率	100.0	1.3	-	-	-	2.5	3.8	8.8	28.8	55.0
公立	校數	42	-	-	-	-	-	3	5	12	22
	比率	100.0	-	-	-	-	-	7.1	11.9	28.6	52.4
私立	校數	38	1	-	-	-	2	-	2	11	22
	比率	100.0	2.6	-	-	-	5.3	-	5.3	28.9	57.9

(二)碩士班：

公立學校設有碩士班的學校，105 學年為 48 所，106 學年減為 47 所，註冊率在 8 成以上，105 學年為 38 所，占 79.2%，106 學年減為 32 所，占 68.1%；私立學校方面，新生註冊率高於 8 成的學校，105 學年為 42 所，占 45.7%，106 學年減為 38 所，占 41.3%，註冊率未達 7 成的學校，105 學年為 24 所，占 26.1%，106 學年增為 34 所，占 37.0%。(圖 14 及表 19)

圖 14. 105、106 學年大專校院新生註冊率分布—碩士

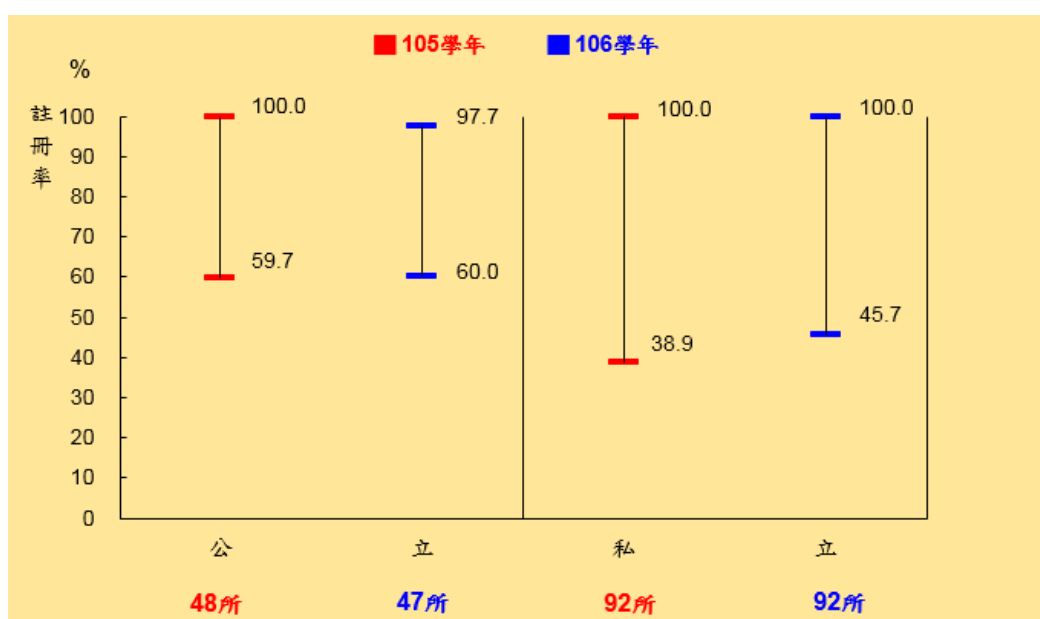


表 19. 大專校院新生註冊率分布—碩士

單位：所；%

	總計	0-未滿	20-未滿	30-未滿	40-未滿	50-未滿	60-未滿	70-未滿	80-未滿	90-未滿	90-100
		20%	30%	40%	50%	60%	70%	80%	90%	%	
105 學年	校數 140	-	-	1	4	3	19	33	38	42	
	比率 100.0	-	-	0.7	2.9	2.1	13.6	23.6	27.1	30.0	
公立	校數 48	-	-	-	-	1	2	7	16	22	
	比率 100.0	-	-	-	-	2.1	4.2	14.6	33.3	45.8	
私立	校數 92	-	-	1	4	2	17	26	22	20	
	比率 100.0	-	-	1.1	4.3	2.2	18.5	28.3	23.9	21.7	
106 學年	校數 139	-	-	-	4	11	25	29	35	35	
	比率 100.0	-	-	-	2.9	7.9	18.0	20.9	25.2	25.2	
公立	校數 47	-	-	-	-	-	6	9	14	18	
	比率 100.0	-	-	-	-	-	12.8	19.1	29.8	38.3	
私立	校數 92	-	-	-	4	11	19	20	21	17	
	比率 100.0	-	-	-	4.3	12.0	20.7	21.7	22.8	18.5	

(三)碩士在職專班：

以公立學校觀察，105、106 學年設有碩士在職專班的學校均為 47 所，註冊率在 8 成以上，105 學年為 38 所，占 80.9%，106 學年減為 34 所，占 72.3%；私立學校其新生註冊率高低差異較公立學校大，105 學年之新生註冊率介於 28.6%~100.0%間，106 學年介於 13.7%~100.0%間，新生註冊率在 7 成以上的學校，105 學年為 49 所，占 65.3%，106 學年增為 52 所，占 68.4%。(圖 15 及表 20)

圖 15. 105、106 學年大專校院新生註冊率分布—碩士在職

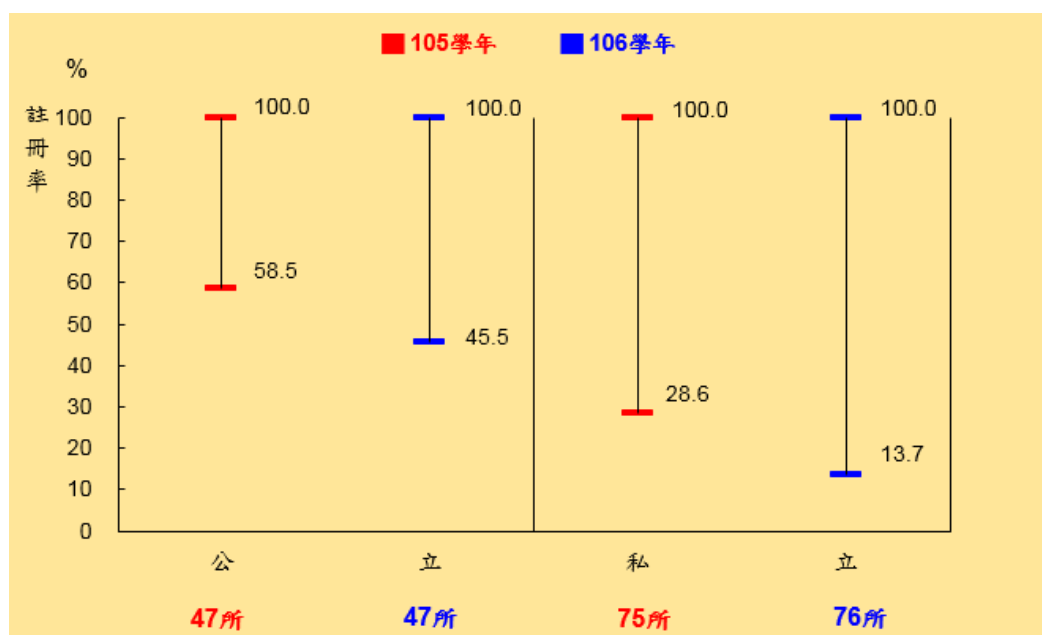


表 20. 大專校院新生註冊率分布—碩士在職

單位：所；%

	總計	0-未滿	20-未滿	30-未滿	40-未滿	50-未滿	60-未滿	70-未滿	80-未滿	90-未滿	90-100
		20%	30%	40%	50%	60%	70%	80%	90%	%	
105 學年	校數	122	-	1	3	4	10	12	15	27	50
	比率	100.0	-	0.8	2.5	3.3	8.2	9.8	12.3	22.1	41.0
公立	校數	47	-	-	-	-	1	3	5	13	25
	比率	100.0	-	-	-	-	2.1	6.4	10.6	27.7	53.2
私立	校數	75	-	1	3	4	9	9	10	14	25
	比率	100.0	-	1.3	4.0	5.3	12.0	12.0	13.3	18.7	33.3
106 學年	校數	123	1	1	2	3	7	15	25	22	47
	比率	100.0	0.8	0.8	1.6	2.4	5.7	12.2	20.3	17.9	38.2
公立	校數	47	-	-	-	1	-	4	8	8	26
	比率	100.0	-	-	-	2.1	-	8.5	17.0	17.0	55.3
私立	校數	76	1	1	2	2	7	11	17	14	21
	比率	100.0	1.3	1.3	2.6	2.6	9.2	14.5	22.4	18.4	27.6

由附設進修學校設有二技及二專之學制觀察：

(一)附設進修學校二技：

公立附設進修學校設有二技學制的學校，105 學年為 5 所，註冊率在 7 成以上有 4 所，占 80.0%，106 學年減為 4 所，註冊率均在 8 成以上；私立學校部分，在 105 學年有 25 所，註冊率在 7 成以下 6 所，占 24.0%，106 學年減為 3 所，占 13.6%。(圖 16 及表 21)

圖 16. 105、106 學年大專校院新生註冊率分布—附設進修學校二技

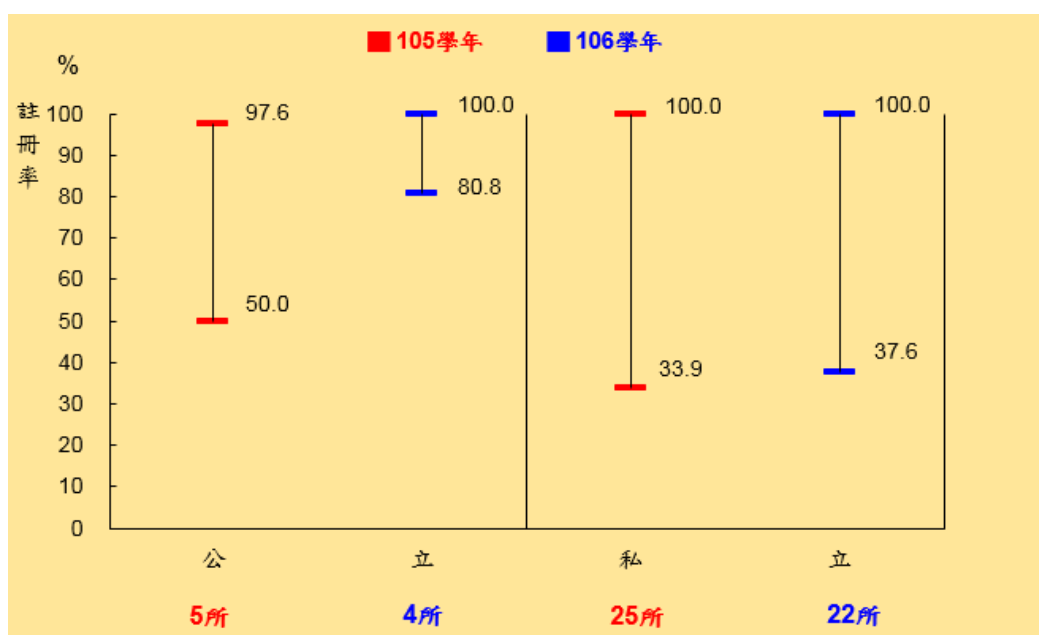


表 21. 大專校院新生註冊率分布—附設進修學校二技

單位：所；%

		總計	0-未滿 20%	20-未滿 30%	30-未滿 40%	40-未滿 50%	50-未滿 60%	60-未滿 70%	70-未滿 80%	80-未滿 90%	90-100 %
105 學年	校數	30	-	-	1	-	5	1	12	5	6
	比率	100.0	-	-	3.3	-	16.7	3.3	40.0	16.7	20.0
公立	校數	5	-	-	-	-	1	-	2	1	1
	比率	100.0	-	-	-	-	20.0	-	40.0	20.0	20.0
私立	校數	25	-	-	1	-	4	1	10	4	5
	比率	100.0	-	-	4.0	-	16.0	4.0	40.0	16.0	20.0
106 學年	校數	26	-	-	1	-	-	2	5	8	10
	比率	100.0	-	-	3.8	-	-	7.7	19.2	30.8	38.5
公立	校數	4	-	-	-	-	-	-	-	2	2
	比率	100.0	-	-	-	-	-	-	-	50.0	50.0
私立	校數	22	-	-	1	-	-	2	5	6	8
	比率	100.0	-	-	4.5	-	-	9.1	22.7	27.3	36.4

(二)附設進修學校二專：

105、106 學年公立附設進修學校均為 3 所，新生註冊率在 8 成以上  
 105 學年為 2 所，占 66.7%，106 學年為 3 所，占 100.0%；私立學校新  
 生註冊率低於 7 成的學校，105 學年有 20 所，占 60.6%，106 學年則增  
 為 17 所，占 54.8%。(圖 17 及表 22)

圖 17. 105、106 學年大專校院新生註冊率分布—附設進修學校二專

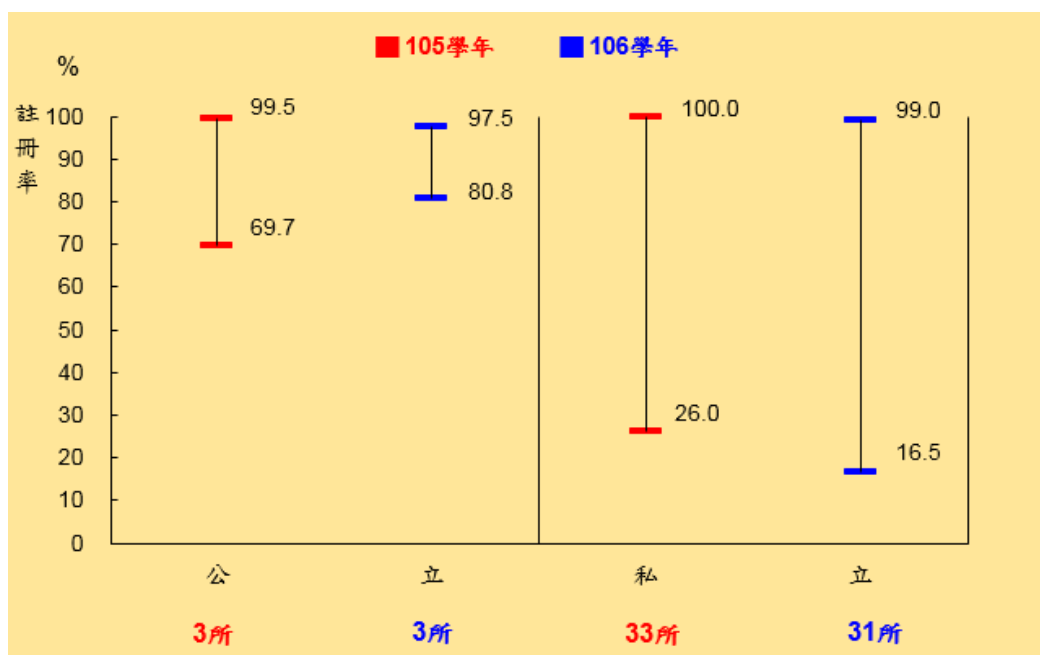


表 22. 大專校院新生註冊率分布—附設進修學校二專

單位：所；%

		總計	註冊率分布								
			0-未滿 20%	20-未滿 30%	30-未滿 40%	40-未滿 50%	50-未滿 60%	60-未滿 70%	70-未滿 80%	80-未滿 90%	90-100 %
105 學年	校數	36	-	2	1	2	5	11	1	4	10
	比率	100.0	-	5.6	2.8	5.6	13.9	30.6	2.8	11.1	27.8
公立	校數	3	-	-	-	-	-	1	-	1	1
	比率	100.0	-	-	-	-	-	33.3	-	33.3	33.3
私立	校數	33	-	2	1	2	5	10	1	3	9
	比率	100.0	-	6.1	3.0	6.1	15.2	30.3	3.0	9.1	27.3
106 學年	校數	34	2	1	2	5	3	4	7	4	6
	比率	100.0	5.9	2.9	5.9	14.7	8.8	11.8	20.6	11.8	17.6
公立	校數	3	-	-	-	-	-	-	-	1	2
	比率	100.0	-	-	-	-	-	-	-	33.3	66.7
私立	校數	31	2	1	2	5	3	4	7	3	4
	比率	100.0	6.5	3.2	6.5	16.1	9.7	12.9	22.6	9.7	12.9

以各學制註冊率低於 7 成之校數總計占設有該學制校數總計之比率觀察，以進修部二專學制占 55.6% 比重最高，其次為附設進修學校二專 50.0%、五專(含七年一貫制)45.5%、進修部四技 44.4%、進修學士班 42.4%、日間部四技 39.2%，其餘不到 3 成的學制依次為日間部二技 28.9%、碩士班 28.8%、碩士在職專班 23.6%、進修部二技 20.0%、日間部二專 16.7%、日間部學士班 14.3%、附設進修學校二技 11.5% 以及博士班 7.5%。(表 23)

表 23. 106 學年大專校院各學制新生註冊率區間分布

單位：所；%

	設立校數 (1)	註冊率		校數-按註冊率區間分								
		低於 7 成 之校數 (2)	占設立校 數比率 (2)/(1)	0~未滿 20%	20~未 滿 30%	30~未 滿 40%	40~未 滿 50%	50~未 滿 60%	60~未 滿 70%	70~未 滿 80%	80~未 滿 90%	90~ 100%
日間部學士班	70	10	14.3	-	1	-	-	4	5	-	7	53
日間部四技	74	29	39.2	2	2	1	2	8	14	15	8	22
進修學士班	33	14	42.4	-	1	1	4	6	2	5	4	10
進修部四技	63	28	44.4	1	1	3	7	8	8	10	4	21
日間部二技	38	11	28.9	3	-	2	1	1	4	6	5	16
進修部二技	60	12	20.0	-	1	2	3	4	2	9	7	32
日間部二專	6	1	16.7	-	-	1	-	-	-	2	1	2
進修部二專	27	15	55.6	1	-	3	3	4	4	4	2	6
五專(含七年一貫制)	44	20	45.5	-	5	2	2	5	6	2	4	18
博士班	80	6	7.5	1	-	-	-	2	3	7	23	44
碩士班	139	40	28.8	-	-	-	4	11	25	29	35	35
碩士在職專班(含暑期)	123	29	23.6	1	1	2	3	7	15	25	22	47
附設進修學校二技	26	3	11.5	-	-	1	-	-	2	5	8	10
附設進修學校二專	34	17	50.0	2	1	2	5	3	4	7	4	6

## 參、結 語

### 一、106 學年整體平均新生註冊率為 82.2%，招生缺額增加

106 學年大專校院核定招生名額，一般大學及技專校院各核減 3,365、8,610 人，整體招生缺額有 6 萬 7,393 人，較上學年增加 4,359 人(或增 6.9%)，其中一般大學增加 1,846 人，技專校院增加 2,513 人；新生註冊率 106 學年微降至 82.2%，其中公立學校由 105 學年的 92.1%微降至 106 學年的 92.0%，減少 0.1 個百分點，私立學校則由 80.0%下降至 77.5%，減少 2.5 個百分點。

### 二、一般大學之新生註冊率優於技專校院，各學制僅附設進修學校及進修部二專新生註冊率均未達 7 成

以體系別觀察，歷年新生註冊率均呈現一般大學高於技專校院之情形，106 學年一般大學、技專校院之註冊率分別為 86.9%、77.7%；就學制別區分，各主要學制中，以進修部二技的註冊率最高為 85.7%，其次為日間部二技(含日間部二年制大學)85.3%，日間部學士(含四技)84.8%，附設進修學校二技 84.0%，碩士在職專班(含暑期)83.2%，碩士班 83.0%，五專(含七年一貫制)81.7%，博士班 80.7%，其餘未達 8 成學制中，依次為進修部四技(含進修學士班)73.5%，日間部二專 72.1%，附設進修學校二專 65.4%，以進修部二專 64.4%為最低。

### 三、90 學年後新設或改制之學校的整體招生情形較不理想

106 學年 157 所大專校院中，90 學年後新設立或改制學校計 30 所(扣除 102 學年第 2 學期退場的高鳳數位內容學院)，有 15 所(占 50%)新生註冊率未達 7 成(其中公立學校 1 所，餘均為私立之技專校院，其中 12 所為改制、2 所為新設立)；而其他 127 所學校，當中有 28 所學校(占 22.0%)新生註冊率未達 7 成，相較之下，顯示新設立或改制之學校的整體招生情形較不理想。

### 四、招生缺額偏高之學制宜適度調整招生名額

逾 4 成設有進修部學士、進修部四技、進修部二專、五專(含七年一貫制)及附設進修學校二專之學校，其新生註冊率均不到 70%，學校宜就招生缺額偏高之學制，適度調整招生名額，並配合學校發展特色，強化與產學需求之鏈結，落實「務實致用」之理念以吸引學生就學。