

高級中等教育階段 學生人數預測分析報告 (106~121 學年度)

民國 106 年版



教育部 編印

中華民國 106 年 5 月



前 言

我國自民國 57 年實施九年國民教育迄今已將屆 50 年，隨著社經環境變遷，人口結構改變，尤其生育率劇減，對各階段之學生生源及教育環境品質的衝擊正逐漸顯現。為了解決現階段城鄉發展差異、資源不均、升學壓力、經社環境快速轉變、少子女化衝擊等諸多教育困境，並加強國家人力素質的提升，政府陸續朝規劃入學方式、劃分就學區、實施高級中等學校免學費政策、推動高級中等學校優質化及均質化、落實國中教學正常化、適性輔導及品質提升等方向進行，以推動十二年國民基本教育，自 103 年 8 月 1 日正式上路後，仍持續精進調整政策，期達到紓緩國中學生升學壓力，促進國中教學正常化，建構優質的國民基本教育。

為持續掌握教育發展變化，本處運用內政部、國發會與本部各項相關資料，按年運用統計方法，再併同近年就學流失率後，從 100 年開始逐年推估未來 11 學年高級中等教育學生數；自 103 年起，高級中等教育推估期間延長為 16 年與國民教育階段學生推估之年數一致，以便各界參考比較。本（106）年推估未來 16 學年（106 至 121 學年度）高級中等教育之學生總數與各年級男女學生數。

希望藉由本項推估分析結果期能對整體教育之規劃有所助益，惟推估方法及內容或有不周之處，尚祈各界先進不吝賜教，俾作為將來改進之南針。

教育部統計處 敬啟



目 次

第一章 緒論.....	1
第一節 研究動機與目的.....	1
第二節 研究範圍與對象.....	1
第二章 推估過程.....	1
第一節 資料來源與基本假設.....	1
第二節 名詞定義.....	2
第三節 推估流程.....	3
第三章 預測結果.....	4
第四章 統計圖表.....	5
第一節 統計圖.....	5
第二節 統計表.....	8



第一章 緒論

第一節 研究動機與目的

教育統計若僅侷限於當年度資料之蒐集分析，以及歷年度資料之維護、儲存，其結果充其量只是不斷累積資料量而已，因此期藉由運用各項次級資料進行各級教育學生人數中長期預測工作，以擴展應用面，充分提供推行教育決策時所需之重要參據。

本報告以歷年國中 9 年級學生數資料為基礎，配合各年之國中 9 年級學生進入高級中等教育階段（高級中等學校及五專）及其各年級之流失率，推估未來 16 年（106 至 121 學年度）內高級中等教育學生數及畢業生數，俾利進行整體國民教育資源之規劃與分配，預示生源減少對中等乃至高等教育可能衍生之影響。

第二節 研究範圍與對象

- 一、研究範圍：臺閩地區。
- 二、研究對象：高級中等教育階段學生及畢業生人數。
- 三、研究內容：未來 16 年（106 至 121 學年度）高級中等教育階段各年級男女學生數及畢業生人數之推估。

第二章 推估過程

第一節 資料來源與基本假設

- 一、資料來源
 - (一) 教育部臺閩地區國民中學歷年 9 年級學生數及畢業生數。
 - (二) 教育部臺閩地區高級中等教育歷年各年級男女學生數。
 - (三) 教育部推估 106~121 學年度國民教育階段學生人數。
- 二、基本假設
 - (一) 未來 16 年（指 106 至 121 學年度）國中 9 年級學生進入高級中等教育階段之修正率，均維持過去 3 年之平均數。
 - (二) 未來 16 年（指 106 至 121 學年度）高級中等教育各年級男女學生數之修正率，均維持過去 6 年之平均數。



第二節 名詞定義

一、平均修正率

- (一) 未來 16 學年(指 106 至 121 學年度) 高級中等教育 1 年級學生數,均維持過去 3 學年度相對應國民中學 9 年級學生數之「平均修正率」。

$$\text{國民中學9年級學生進入高級中等教育1年級之平均修正率} = \frac{\sum_{103}^{105} \text{學年度高級中等教育1年級學生數}}{\sum_{102}^{104} \text{學年度國民中學9年級學生數}}$$

- (二) 一般而言,每隔一年(例如 1 年級學生升 2 年級,或 2 年級學生升 3 年級),就會流失或增加一些人;因此本項推估工作特別蒐集最近 6 年來(100 至 105 學年度學生人數)之統計資料來計算其「平均修正率」,嗣後進行預測作業時作為修正之參數。

相關定義如下:

$$\text{高級中等教育 } n \text{ 年級升 } n+1 \text{ 年級之平均修正率} = \frac{\sum_{100}^{105} \text{學年度 } n+1 \text{ 年級學生數}}{\sum_{99}^{104} \text{學年度 } n \text{ 年級學生數}}$$

【註：99 學年度之 1 年級學生至 100 學年度時升為 2 年級，故上式中，分子分母差一學年度。】

$$\text{高級中等教育畢業生之平均修正率} = \frac{\sum_{99}^{104} \text{學年度畢業生數}}{\sum_{99}^{104} \text{學年度 3 年級學生數}}$$



第三節 推估流程

- 一、由歷年「中華民國教育統計」(教育部編印),取得過去 6 年高級中等教育 1 年級至 3 年級各年級、國中 9 年級之男女學生數以及國中男女畢業生數等資料。(詳見第四章之表 1、2、3)
- 二、由「106~121 學年度國民教育階段學生人數預測分析報告」(教育部編印),取得未來 16 年國中 9 年級男女學生數及男女畢業生數等資料。
- 三、本報告中當學年度之高級中等教育 1 年級男女學生數,應用上學年度國中 9 年級男女學生數及過去 3 年國中 9 年級學生進入高級中等教育階段之「平均修正率」逐年計算而得。(詳見第四章之表 4)
- 四、本報告中當學年度之高級中等教育各年級男女學生數,應用上學年度低一年級之男女學生數及過去 6 年高級中等教育年級別男女學生數計算學生之「平均修正率」逐年計算而得。(詳見第四章之表 4)
- 五、依據上述之「平均修正率」,逐年推計 106 至 121 學年度高級中等教育各年級之男女學生數及畢業生數。



第三章 預測結果

- 一、104 學年國中畢業生數為 26 萬 5,886 人，較 103 學年減少 1 萬 742 人；近 10 年間（94~104 學年），國中畢業生數由 31 萬 5 千人減至 26 萬 6 千人，平均每年減幅為 1.7%。

104 學年國中畢業生數為 26 萬 5,886 人，較 103 學年之 27 萬 6,628 人減少 1 萬 742 人；近 10 年間（94~104 學年），國中畢業生數由 31 萬 4,528 人減至 26 萬 5,886 人，平均每年減幅為 1.7%，10 年累計減 1 成 5。

- 二、預測 105 學年以後至 121 學年國中畢業生數將大幅減少 4 萬 1 千人，平均年減 2 千餘人，平均每年減幅為 1.2%。

預測 105 學年後至 121 學年，16 年間國中畢業生數將再減 1 成 7，由 23 萬 8,284 人減至 19 萬 7,107 人，平均年減 2 千餘人，減幅為 1.2%。受生育率逐年下降影響，國中新生數自 99 學年起開始銳減，而高級中等教育新生數則自 102 學年開始受波及。

- 三、105 學年高級中等教育 1 年級學生數 28 萬 4,158 人；全體在校學生總數 82 萬 9,312 人，較 104 學年減少 1 萬 7 千人。

少子女化效應自 102 學年起開始擴及高級中等教育，新生數隨之明顯下滑，但 104 學年因龍年效應新生數增至 29 萬 4,080 人，至 105 學年則恢復減少趨勢，降為 28 萬 4,158 人，較 104 學年約減少 1 萬人，進而影響全體在校學生總數為 82 萬 9,312 人，較 104 學年之 84 萬 6,051 人減少 1 萬 6,739 人。

- 四、預測 106 學年高級中等教育 1 年級學生數減為 25 萬 1,370 人，較 105 學年減少 3 萬 2 千餘人；全體在校學生總數減為 79 萬 5,155 人，較 105 學年減少 3.4 萬人。

受生育率下降影響，106 學年高級中等教育 1 年級學生將減為 25 萬 1,370 人，較 105 學年減少 3 萬 2 千餘人；以全體學生總數觀察，106 學年學生總數為 79 萬 5,155 人，較 105 學年減少 3 萬 4,157 人。



五、預測 106~121 學年高級中等教育 1 年級學生數平均年減 2 千餘人，減幅為 1.1%；全體在校學生總數將減少 18 萬人，平均年減 1.2 萬人。

由於持續受到少子女化影響，預測 106 學年之後的 15 年間，高級中等教育 1 年級學生數將自 25 萬 1,370 人減為 121 學年之 21 萬 1,671 人，約累計減少 4 萬人，平均年減 2 千餘人，減幅為 1.1%；其間 114 學年因虎年效應，前一學年大幅減少 1 萬 7,375 人，直至 116 學年因龍年出生者入學影響，止跌回升為 22 萬 3,243 人，之後蛇年效應持續下滑至 118 學年之 20 萬 6,594 人；119 學年反彈回升為 21 萬 8,486 人，其後延續下滑趨勢，至 121 學年減為 21 萬 1,671 人。

至於全體在校學生總數，則將自 106 學年 79 萬 5,155 人減為 121 學年之 61 萬 5,263 人，減少 17 萬 9,892 人，平均年減 1.2 萬人，減幅為 1.7%。

第四章 統計圖表

第一節 統計圖

圖1. 92~121學年國中畢業生數及高級中等教育階段1年級學生數

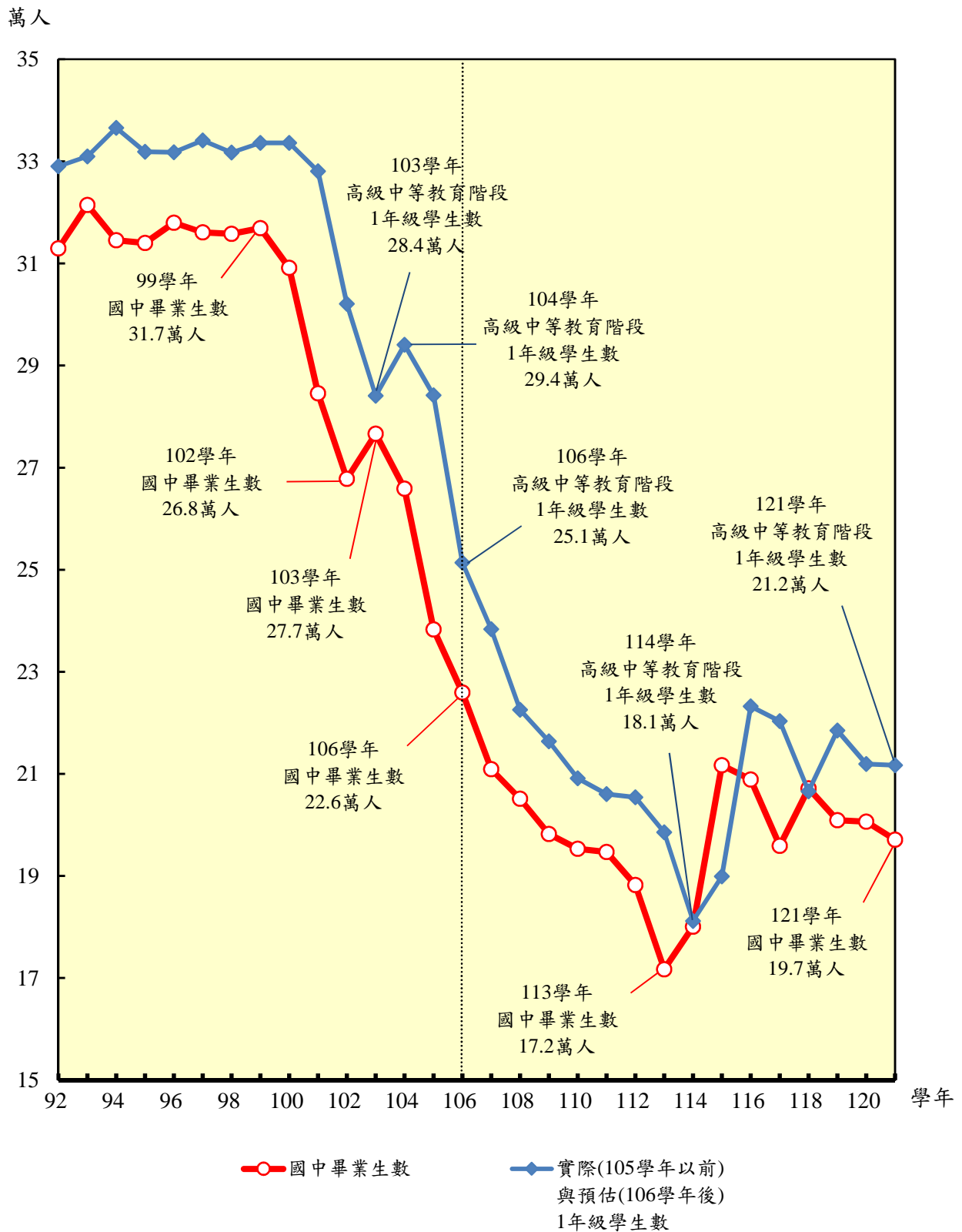
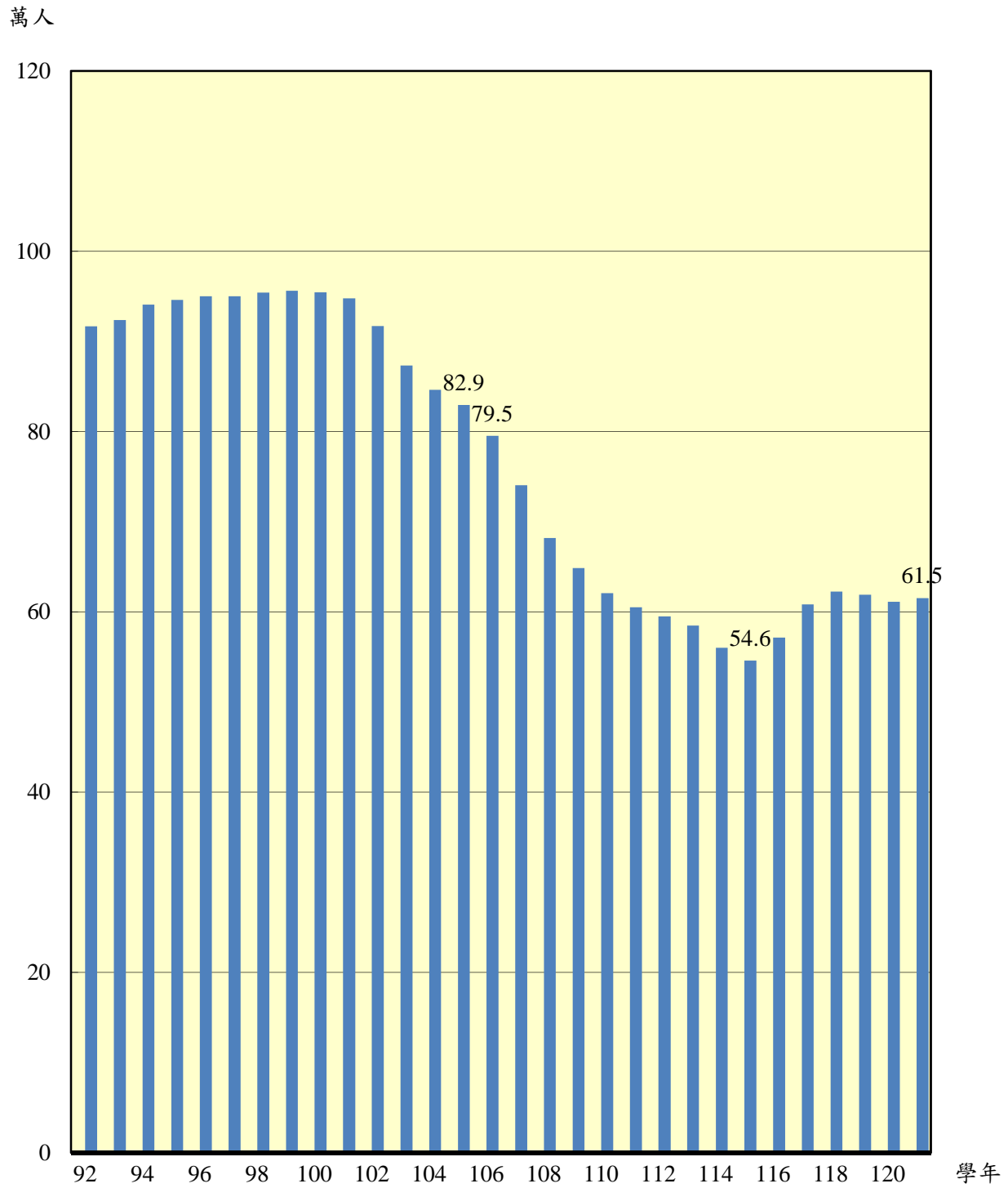




圖2. 92~121學年高級中等教育階段
學生總數之變動





第二節 統計表

表 1、各學年度國中學生數實際統計及預測值—按年級及性別分

表 2、各學年度高級中等教育學生人數實際統計及預測值—按年級別
分

表 3、各學年度高級中等教育學生人數實際統計及預測值—按年級及
性別分

表 4、高級中等教育單一年級男女學生平均流失率



表1. 各學年度國中學生數實際統計及預測值—按年級及性別分

單位：人

學年度	國中學生數			9年級生			畢業生		
	總計	男	女	總計	男	女	總計	男	女
92	957,285	499,428	457,857	314,584	163,463	151,121	312,973	162,670	150,303
93	956,927	500,083	456,844	323,314	168,566	154,748	321,456	168,347	153,109
94	951,202	496,443	454,759	316,011	165,543	150,468	314,528	164,679	149,849
95	952,344	496,262	456,082	314,944	164,459	150,485	314,010	163,796	150,214
96	953,277	495,474	457,803	318,907	165,737	153,170	317,975	165,381	152,594
97	951,976	494,875	457,101	316,919	165,086	151,833	316,080	164,226	151,854
98	948,534	493,111	455,423	316,540	164,165	152,375	315,798	163,519	152,279
99	919,802	478,868	440,934	317,758	165,203	152,555	316,906	164,847	152,059
100	873,226	454,815	418,411	313,610	163,331	150,279	309,159	160,281	148,878
101	844,884	440,711	404,173	287,861	149,952	137,909	284,579	147,527	137,052
102	831,925	433,967	397,958	271,307	141,271	130,036	267,798	138,973	128,825
103	803,233	419,415	383,818	285,341	149,238	136,103	276,628	143,189	133,439
104	747,724	390,473	357,251	274,916	143,251	131,665	265,886	136,821	129,065
105	687,204	359,944	327,260	242,404	126,577	115,827	238,284	123,723	114,561
106	653,464	342,042	311,422	229,845	120,214	109,631	225,947	117,510	108,437
107	625,277	327,502	297,775	214,593	112,934	101,659	210,944	110,395	100,549
108	609,388	318,134	291,254	208,684	108,683	100,001	205,130	106,230	98,900
109	598,781	313,073	285,708	201,672	105,685	95,987	198,226	103,297	94,929
110	588,577	307,093	281,484	198,707	103,572	95,135	195,308	101,226	94,082
111	564,573	294,604	269,969	198,081	103,626	94,455	194,689	101,278	93,411
112	549,677	286,037	263,640	191,478	99,707	91,771	188,207	97,451	90,756
113	573,544	297,739	275,805	174,721	91,094	83,627	171,731	89,031	82,700
114	611,334	316,658	294,676	183,169	95,053	88,116	180,067	92,916	87,151
115	627,387	324,547	302,840	215,290	111,385	103,905	211,674	108,897	102,777
116	622,778	322,411	300,367	212,482	110,002	102,480	208,912	107,543	101,369
117	614,671	318,540	296,131	199,236	102,949	96,287	195,884	100,649	95,235
118	619,549	321,389	298,160	210,700	109,259	101,441	207,148	106,814	100,334
119	609,372	316,056	293,316	204,399	106,140	98,259	200,942	103,760	97,182
120	601,883	311,975	289,908	204,129	105,803	98,326	200,646	103,412	97,234
121	591,389	306,527	284,862	200,530	103,930	96,600	197,107	101,580	95,527

說明：雙實線以下淺綠色背景區為推（預）估數。



表2. 各學年度高級中等教育學生人數實際統計及預測值－按年級別分 (1/2)

單位：人；%

學年度	總計			1年級		
	總計	較上學年 增減人數	較上學年 增減率	1年級	較上學年 增減人數	較上學年 增減率
92	916,661	-24,856	-2.6	329,040	7,925	2.5
93	923,685	7,024	0.8	330,958	1,918	0.6
94	940,676	16,991	1.8	336,576	5,618	1.7
95	945,801	5,125	0.5	331,864	-4,712	-1.4
96	949,968	4,167	0.4	331,800	-64	0.0
97	950,123	155	0.0	334,112	2,312	0.7
98	953,895	3,772	0.4	331,746	-2,366	-0.7
99	955,981	2,086	0.2	333,629	1,883	0.6
100	954,176	-1,805	-0.2	333,629	-	-
101	947,632	-6,544	-0.7	328,063	-5,566	-1.7
102	917,122	-30,510	-3.2	302,070	-25,993	-7.9
103	873,159	-43,963	-4.8	284,079	-17,991	-6.0
104	846,051	-27,108	-3.1	294,080	10,001	3.5
105	829,312	-16,739	-2.0	284,158	-9,922	-3.4
106	795,155	-34,157	-4.1	251,370	-32,788	-11.5
107	740,557	-54,598	-6.9	238,348	-13,022	-5.2
108	681,767	-58,789	-7.9	222,539	-15,809	-6.6
109	648,458	-33,310	-4.9	216,400	-6,139	-2.8
110	620,736	-27,722	-4.3	209,135	-7,265	-3.4
111	605,068	-15,668	-2.5	206,055	-3,080	-1.5
112	594,757	-10,312	-1.7	205,410	-645	-0.3
113	584,437	-10,319	-1.7	198,558	-6,852	-3.3
114	559,946	-24,491	-4.2	181,182	-17,375	-8.8
115	545,906	-14,040	-2.5	189,938	8,756	4.8
116	571,471	25,565	4.7	223,243	33,305	17.5
117	608,211	36,740	6.4	220,332	-2,911	-1.3
118	622,484	14,273	2.3	206,594	-13,737	-6.2
119	618,786	-3,699	-0.6	218,486	11,891	5.8
120	610,852	-7,934	-1.3	211,953	-6,532	-3.0
121	615,263	4,411	0.7	211,671	-282	-0.1

說明：1. 雙實線以下淺綠色背景區為預測數。

2. 雙實線以下推估數由各高級中等教育各學制（普通科、綜合高中、專業群(職業)科、實用技能學程、進修部(學校)及五專前三年)加總而得。

3. 本表數字因推估計算後，再採四捨五入進位至整數陳示，故增減人數(率)與實數間偶有些微差異。



表2. 各學年度高級中等教育學生人數實際統計及預測值－按年級別分 (2/2)

單位：人；%

學年度	2年級	3年級	4年級&延修生	畢業生	較上學年	
					增減人數	增減率
92	295,830	287,390	4,401	278,992	-32,450	-10.4
93	303,247	284,856	4,624	276,971	-2,021	-0.7
94	307,165	292,510	4,425	284,554	7,583	2.7
95	312,908	296,666	4,363	287,834	3,280	1.2
96	310,041	303,473	4,654	295,195	7,361	2.6
97	311,435	300,317	4,259	292,969	-2,226	-0.8
98	315,876	302,343	3,930	295,213	2,244	0.8
99	313,966	306,942	1,444	298,318	3,105	1.1
100	314,598	304,640	1,309	295,558	-2,760	-0.9
101	313,973	304,167	1,429	295,107	-451	-0.2
102	309,492	304,098	1,462	294,238	-869	-0.3
103	286,978	300,563	1,539	290,195	-4,043	-1.4
104	270,866	279,620	1,485	266,892	-23,303	-8.0
105	280,579	263,337	1,238	254,698	-12,194	-4.6
106	269,905	272,711	1,168	263,777	9,078	3.6
107	238,575	262,434	1,199	253,878	-9,899	-3.8
108	226,210	231,879	1,139	224,290	-29,587	-11.7
109	211,184	219,858	1,015	212,658	-11,632	-5.2
110	205,393	205,244	964	198,505	-14,153	-6.7
111	198,478	199,633	902	193,107	-5,398	-2.7
112	195,572	192,902	873	186,580	-6,527	-3.4
113	194,948	190,086	846	183,870	-2,710	-1.5
114	188,459	189,473	832	183,268	-602	-0.3
115	171,964	183,174	831	177,186	-6,082	-3.3
116	180,288	167,140	801	161,673	-15,513	-8.8
117	211,911	175,237	731	169,517	7,844	4.9
118	209,146	205,979	765	199,264	29,747	17.5
119	196,112	203,290	898	196,661	-2,603	-1.3
120	207,388	190,624	887	184,412	-12,248	-6.2
121	201,183	201,579	831	195,001	10,588	5.7



表3. 各學年度高級中等教育學生人數實際統計及預測值—按年級及性別分 (1/2)

單位：人

學年度	學生數			1年級		2年級	
	總計	男	女	男	女	男	女
92	916,661	470,366	446,295	171,822	157,218	151,535	144,295
93	923,685	476,160	447,525	172,932	158,026	155,324	147,923
94	940,676	486,339	454,337	176,839	159,737	157,893	149,272
95	945,801	491,102	454,699	175,259	156,605	161,578	151,330
96	949,968	494,776	455,192	175,087	156,713	160,966	149,075
97	950,123	494,585	455,538	175,221	158,891	161,684	149,751
98	953,895	496,342	457,553	174,265	157,481	163,533	152,343
99	955,981	495,634	460,347	174,455	159,174	162,551	151,415
100	954,176	493,932	460,244	174,789	158,840	162,068	152,530
101	947,632	489,942	457,690	172,400	155,663	161,483	152,490
102	917,122	474,802	442,320	158,871	143,199	159,999	149,493
103	873,159	452,907	420,252	149,204	134,875	148,571	138,407
104	846,051	439,568	406,483	154,323	139,757	140,270	130,596
105	829,312	430,142	399,170	148,398	135,760	145,360	135,219
106	795,155	411,798	383,357	131,878	119,492	138,864	131,042
107	740,557	383,407	357,149	125,248	113,100	123,296	115,278
108	681,767	354,511	327,256	117,663	104,876	117,098	109,112
109	648,458	336,922	311,536	113,234	103,165	110,007	101,177
110	620,736	322,781	297,955	110,111	99,024	105,866	99,527
111	605,068	313,623	291,446	107,909	98,145	102,946	95,532
112	594,757	308,779	285,978	107,966	97,444	100,888	94,684
113	584,437	302,746	281,692	103,883	94,675	100,940	94,008
114	559,946	289,993	269,954	94,909	86,273	97,123	91,336
115	545,906	282,047	263,860	99,034	90,904	88,733	83,231
116	571,471	294,805	276,667	116,050	107,193	92,589	87,699
117	608,211	312,940	295,271	114,609	105,723	108,498	103,413
118	622,484	319,610	302,874	107,260	99,334	107,151	101,995
119	618,786	318,112	300,673	113,835	104,651	100,281	95,831
120	610,852	314,376	296,476	110,585	101,368	106,427	100,961
121	615,263	316,872	298,392	110,234	101,437	103,389	97,794

說明：1. 雙實線以下淺綠色背景區為預測數。

2. 雙實線以下推估數由各高級中等教育各學制（普通科、綜合高中、專業群(職業)科、實用技能學程、進修部(學校)及五專前三年）加總而得。



表3. 各學年度高級中等教育學生人數實際統計及預測值－按年級及性別分 (2/2)

單位：人

學年度	3年級		4年級&延修生		畢業生		
	男	女	男	女	總計	男	女
92	144,335	143,055	2,674	1,727	278,992	138,531	140,461
93	144,728	140,128	3,176	1,448	276,971	139,399	137,572
94	148,560	143,950	3,047	1,378	284,554	143,337	141,217
95	151,283	145,383	2,982	1,381	287,834	145,376	142,458
96	155,526	147,947	3,197	1,457	295,195	149,915	145,280
97	154,750	145,567	2,930	1,329	292,969	149,703	143,266
98	155,754	146,589	2,790	1,140	295,213	150,954	144,259
99	157,709	149,233	919	525	298,318	151,857	146,461
100	156,330	148,310	745	564	295,558	149,986	145,572
101	155,172	148,995	887	542	295,107	148,767	146,340
102	155,001	149,097	931	531	294,238	148,109	146,129
103	154,144	146,419	988	551	290,195	146,752	143,443
104	143,963	135,657	1,012	473	266,892	134,775	132,117
105	135,465	127,872	919	319	254,698	129,348	125,351
106	140,189	132,523	868	300	263,777	133,843	129,933
107	133,969	128,465	894	305	253,878	127,915	125,963
108	118,903	112,976	847	293	224,290	113,528	110,762
109	112,926	106,932	755	260	212,658	107,821	104,837
110	106,087	99,157	717	247	198,505	101,291	97,214
111	102,094	97,540	674	229	193,107	97,479	95,628
112	99,277	93,624	648	225	186,580	94,790	91,790
113	97,293	92,793	630	216	183,870	92,894	90,975
114	97,343	92,130	618	214	183,268	92,943	90,325
115	93,662	89,512	618	212	177,186	89,428	87,758
116	85,571	81,569	595	206	161,673	81,703	79,970
117	89,290	85,947	543	188	169,517	85,254	84,263
118	104,632	101,347	567	198	199,264	99,902	99,362
119	103,333	99,958	664	234	196,661	98,662	97,999
120	96,707	93,917	656	230	184,412	92,336	92,077
121	102,635	98,944	614	217	195,001	97,995	97,005



表4. 高級中等教育單一年級男女學生平均流失率

單位：人

學年度	9年級		1年級		2年級		3年級		4年級&延修生		畢業生	
	男	女	男	女	男	女	男	女	男	女	男	女
92	163,463	151,121	171,822	157,218	151,535	144,295	144,335	143,055	2,674	1,727	138,531	140,461
93	168,566	154,748	172,932	158,026	155,324	147,923	144,728	140,128	3,176	1,448	139,399	137,572
94	165,543	150,468	176,839	159,737	157,893	149,272	148,560	143,950	3,047	1,378	143,337	141,217
95	164,459	150,485	175,259	156,605	161,578	151,330	151,283	145,383	2,982	1,381	145,376	142,458
96	165,737	153,170	175,087	156,713	160,966	149,075	155,526	147,947	3,197	1,457	149,915	145,280
97	165,086	151,833	175,221	158,891	161,684	149,751	154,750	145,567	2,930	1,329	149,703	143,266
98	164,165	152,375	174,265	157,481	163,533	152,343	155,754	146,589	2,790	1,140	150,954	144,259
99	165,203	152,555	174,455	159,174	162,551	151,415	157,709	149,233	919	525	151,857	146,461
100	163,331	150,279	174,789	158,840	162,068	152,530	156,330	148,310	745	564	149,986	145,572
101	149,952	137,909	172,400	155,663	161,483	152,490	155,172	148,995	887	542	148,767	146,340
102	141,271	130,036	158,871	143,199	159,999	149,493	155,001	149,097	931	531	148,109	146,129
103	149,238	136,103	149,204	134,875	148,571	138,407	154,144	146,419	988	551	146,752	143,443
104	143,251	131,665	154,323	139,757	140,270	130,596	143,963	135,657	1,012	473	134,775	132,117
105	126,577	115,827	148,398	135,760	145,360	135,219	135,465	127,872	919	319		
修正率	1.0419	1.0316	0.9326	0.9632	0.9627	0.9788	0.9544	0.9799	0.0064	0.0024		
流失率	-0.0419	-0.0316	0.0674	0.0368	0.0373	0.0212	0.0456	0.0201	0.9936	0.9976		

說明：1. 流失率 = 1 - 修正率

2. 國民中學9年級學生進入高級中等教育1年級修正率 = 103~105學年高級中等教育1年級學生數總計 ÷ 102~104學年國中9年級學生數總計

3. N+1年級修正率 = 100~105學年N+1年級學生數總計 ÷ 99~104學年N年級學生數總計

4. 4年級&延修生修正率 = 105學年4年級&延修學生數總計 ÷ 104學年3年級學生數總計

5. 畢業生修正率 = 99~104學年畢業生數總計 ÷ 99~104學年3年級學生數總計