

高級中等教育階段 學生人數預測分析報告 (105~120 學年度)

民國 105 年版



教育部 編印

中華民國 105 年 4 月



前 言

我國實施九年國民教育迄今已逾 40 年，隨著社經環境變遷，人口結構改變，尤其生育率減幅劇增，對各階段之學生生源及教育環境品質的衝擊正逐漸顯現。審視現今國民教育現況，仍存在城鄉差距、良莠不齊、資源不均、升學壓力過重等問題，還有少子女化帶來的學生數下降的隱憂，為了全面解決現階段教育困境，並加強國家人力素質的提升，政府陸續朝規劃入學方式、劃分就學區、實施高級中等學校免學費政策、推動高級中等學校優質化及均質化、落實國中教學正常化、適性輔導及品質提升等方向進行，以推動十二年國民基本教育，自 103 年 8 月 1 日正式上路後，仍持續精進調整政策，期達到紓緩國中學生升學壓力，促進國中教學正常化，建構優質的國民基本教育。

為持續掌握教育發展變化，本處運用內政部、國發會與本部各項相關資料，按年運用統計方法，再併同近年就學流失率後，從 100 年開始逐年推估未來 11 學年高級中等教育學生數；自 103 年起，高級中等教育推估期間延長為 16 年與國民教育階段學生推估之年數一致，以便各界參考比較。本（105）年推估未來 16 學年（105 至 120 學年度）高級中等教育之學生總數與各年級男女學生數。

本處希望藉由本項推估分析結果期能對整體教育之規劃有所助益，惟推估方法及內容或有不周之處，尚祈各界先進不吝賜教，俾作為將來改進之南針。

教育部統計處 敬啟



目 次

第一章 緒論	1
第一節 研究動機與目的	1
第二節 研究範圍與對象	1
第二章 推估過程	1
第一節 資料來源與基本假設	1
第二節 名詞定義	2
第三節 推估流程	3
第三章 預測結果	4
第四章 統計圖表	5
第一節 統計圖	5
第二節 統計表	8



第一章 緒論

第一節 研究動機與目的

教育統計之工作若僅侷限於當年度資料之蒐集分析，以及歷年度資料之維護、儲存，其結果充其量只是不斷累積資料庫而已，因此期藉由運用各項次級資料進行各級教育學生人數中長期預測工作，以擴展應用面，充分提供推行教育決策時所需之重要參據。

本報告以歷年國中 9 年級學生數資料為基礎，配合各年之國中 9 年級學生進入高級中等教育階段（高級中等學校及五專）及其各年級之流失率，推估未來 16 年（105 至 120 學年度）內高級中等教育學生數及畢業生數，俾利國家進行整體國民教育資源之規劃與分配，儘早提醒各界重視生源減少對中等乃至高等教育可能衍生之影響。

第二節 研究範圍與對象

- 一、研究範圍：臺閩地區。
- 二、研究對象：高級中等教育階段學生及畢業生人數。
- 三、研究內容：未來 16 年（105 至 120 學年度）高級中等教育階段各年級男女學生數及畢業生人數之推估。

第二章 推估過程

第一節 資料來源與基本假設

- 一、資料來源
 - (一) 教育部臺閩地區國民中學歷年 9 年級學生數及畢業生數。
 - (二) 教育部臺閩地區高級中等教育歷年各年級男女學生數。
 - (三) 教育部推估 105~120 學年度國民教育階段學生人數。
- 二、基本假設
 - (一) 未來 16 年（指 105 至 120 學年度）國中 9 年級學生進入高級中等教育階段之修正率，均維持過去 3 年之平均數。
 - (二) 未來 16 年（指 105 至 120 學年度）高級中等教育各年級男女學生數之修正率，均維持過去 6 年之平均數。



第二節 名詞定義

一、平均修正率

- (一) 未來 16 學年(指 105 至 120 學年度)高級中等教育 1 年級學生數,均維持過去 3 學年度相對應國民中學 9 年級學生數之「平均修正率」。

$$\text{國民中學9年級學生進入高級中等教育1年級之平均修正率} = \frac{\sum_{102}^{104} \text{學年度高級中等教育1年級學生數}}{\sum_{101}^{103} \text{學年度國民中學9年級學生數}}$$

- (二) 一般而言,每隔一年(例如 1 年級學生升 2 年級,或 2 年級學生升 3 年級),就會流失或增加一些人;因此本項推估工作特別蒐集最近 6 年來(99 學年度至 104 學年度學生人數)之統計資料來計算其「平均修正率」,嗣後進行預測作業時作為修正之參數。

相關定義如下:

$$\text{高級中等教育 } n \text{ 年級升 } n+1 \text{ 年級之平均修正率} = \frac{\sum_{99}^{104} \text{學年度 } n+1 \text{ 年級學生數}}{\sum_{98}^{103} \text{學年度 } n \text{ 年級學生數}}$$

【註：98 學年度之 1 年級學生至 99 學年度時升為 2 年級，故上式中，分子分母差一學年度。】

$$\text{高級中等教育畢業生之平均修正率} = \frac{\sum_{98}^{103} \text{學年度畢業生數}}{\sum_{98}^{103} \text{學年度 3 年級學生數}}$$



第三節 推估流程

- 一、由歷年「中華民國教育統計」(教育部編印),取得過去 6 年高級中等教育 1 年級至 3 年級各年級、國中 9 年級之男女學生數以及國中男女畢業生數等資料。(詳見第四章之表 1、2、3)
- 二、由「105~120 學年度國民教育階段學生人數預測分析報告」(教育部編印),取得未來 16 年國中 9 年級男女學生數及男女畢業生數等資料。
- 三、本報告中當學年度之高級中等教育 1 年級男女學生數,應用上學年度國中 9 年級男女學生數及過去 3 年國中 9 年級學生進入高級中等教育階段之「平均修正率」逐年計算而得。(詳見第四章之表 4)
- 四、本報告中當學年度之高級中等教育各年級男女學生數,應用上學年度低一年級之男女學生數及過去 6 年高級中等教育年級別男女學生數計算學生之「平均修正率」逐年計算而得。(詳見第四章之表 4)
- 五、依據上述之「平均修正率」,逐年推計 105 至 120 學年度高級中等教育各年級之男女學生數及畢業生數。



第三章 預測結果

- 一、103 學年國中畢業生數為 27 萬 6,628 人，較 102 學年增加 8,830 人；近 10 年間（93~103 學年），國中畢業生數由 32 萬 1 千人減至 27 萬 7 千人，平均每年減幅為 1.5%。

103 學年國中畢業生數為 27 萬 6,628 人，較 102 學年之 26 萬 7,798 人增加 8,830 人；近 10 年間（93~103 學年），國中畢業生數由 32 萬 1,456 人減至 27 萬 6,628 人，平均每年減幅為 1.5%，10 年累計減 1 成 4。

- 二、預測 104 學年以後至 120 學年國中畢業生數將大幅減少 6 萬 7 千人，平均年減 4 千人，平均每年減幅為 1.8%。

預測 104 學年後至 120 學年，16 年間國中畢業生數將再減 25%，由 27 萬 1,622 人減至 20 萬 4,287 人，平均年減 4 千人，減幅為 1.8%。受生育率逐年下降影響，國中 1 年級新生數自 99 學年起開始銳減，而高級中等學校新生數則自 102 學年開始受波及。

- 三、104 學年高級中等教育 1 年級學生數 29 萬 4,080 人；全體在校學生總數 84 萬 6,127 人，較 103 學年減少 2 萬 7 千人。

少子女化效應自 102 學年起開始擴及高級中等教育，新生數隨之明顯下滑，惟 104 學年因龍年效應致 1 年級學生數暫時止跌反升為 29 萬 4,080 人，較 103 學年增加 1 萬人；全體在校學生總數 84 萬 6,127 人，則較 103 學年之 87 萬 3,159 人減少 2 萬 7,032 人。

- 四、預測 105 學年高級中等教育 1 年級學生數減為 28 萬 6,543 人，較 104 學年減少 7 千餘人；全體在校學生總數減為 83 萬 258 人，較 104 學年減少 1.6 萬人。

105 學年高級中等教育 1 年級學生數受蛇年生肖入學者少，將減為 28 萬 6,543 人，較 104 學年減少 7,537 人；以全體學生總數觀察，105 學年學生總數為 83 萬 258 人，較 104 學年減少 1



萬 5,869 人。

五、預測 105~120 學年高級中等教育 1 年級學生數平均年減 4 千餘人，減幅為 1.8%；全體在校學生總數將減少 21 萬 3 千餘人，平均年減 1.4 萬人。

由於持續受到少子女化影響，預測 105 學年之後的 15 年間，高級中等教育 1 年級學生數將自 28 萬 6,543 人減為 120 學年之 21 萬 9,064 人，續減 6 萬 7,479 人，平均年減 4 千餘人，減幅為 1.8%；其間 114 學年因虎年效應，前一學年大幅減少 1 萬 6,633 人，直至 116 學年因龍年出生者入學影響，止跌回升為 22 萬 4,517 人，之後蛇年效應持續下滑至 118 學年之 20 萬 7,429 人；119~120 學年受惠於政府近年積極推動各項鼓勵婚育政策（100~104 年間有 4 年出生人口數呈正成長），高級中等教育 1 年級學生數轉呈小幅回升。

至於全體在校學生總數，則將自 105 學年 83 萬 258 人減為 120 學年之 61 萬 6,920 人，減少 21 萬 3,338 人，平均年減 1.4 萬人，減幅為 2.0%。

第四章 統計圖表

第一節 統計圖

圖1. 91~120學年國中畢業生數及高級中等教育階段1年級學生數

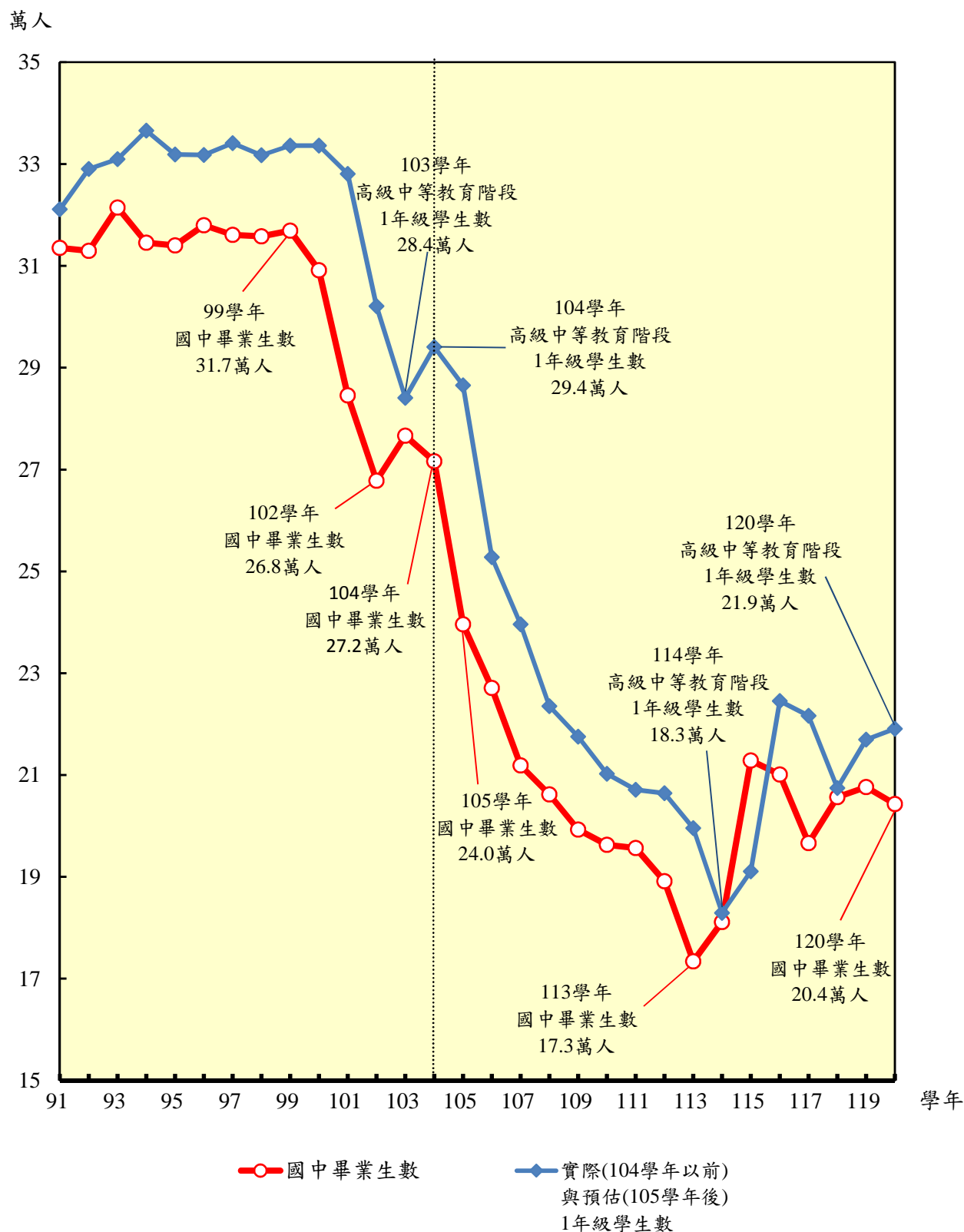
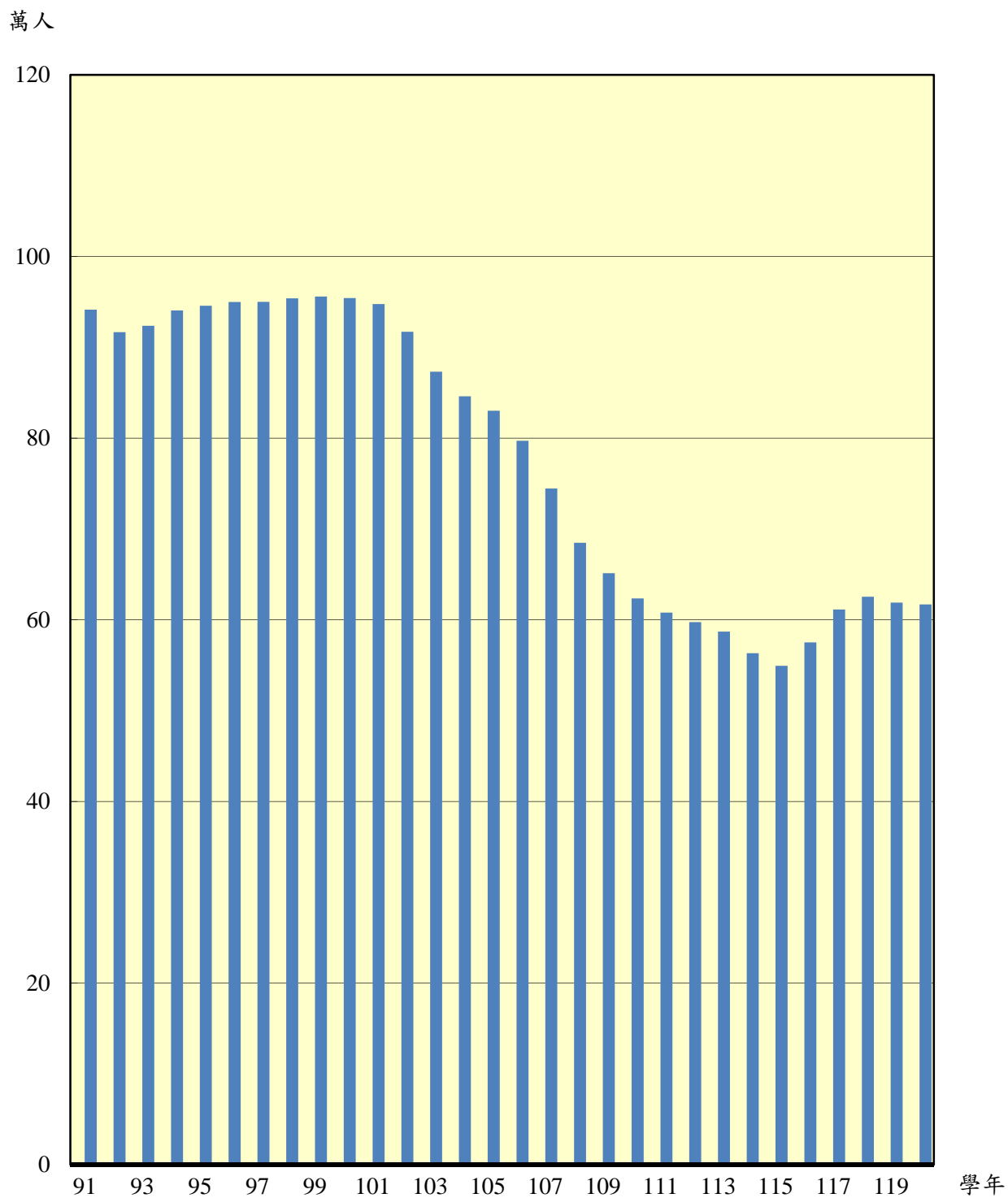


圖2. 91~120學年高級中等教育階段
學生總數之變動





第二節 統計表

表 1、各學年度國中學生數實際統計及預測值—按年級及性別分

表 2、各學年度高級中等教育學生人數實際統計及預測值—按年級別
分

表 3、各學年度高級中等教育學生人數實際統計及預測值—按年級及
性別分

表 4、高級中等教育單一年級男女學生平均流失率



表1. 各學年度國中學生數實際統計及預測值－按年級及性別分

單位：人

學年度	國民中學								
	國中學生數			9年級生			畢業生		
	總計	男	女	總計	男	女	總計	男	女
91	956,823	497,933	458,890	314,808	163,447	151,361	313,549	162,843	150,706
92	957,285	499,428	457,857	314,584	163,463	151,121	312,973	162,670	150,303
93	956,927	500,083	456,844	323,314	168,566	154,748	321,456	168,347	153,109
94	951,202	496,443	454,759	316,011	165,543	150,468	314,528	164,679	149,849
95	952,344	496,262	456,082	314,944	164,459	150,485	314,010	163,796	150,214
96	953,277	495,474	457,803	318,907	165,737	153,170	317,975	165,381	152,594
97	951,976	494,875	457,101	316,919	165,086	151,833	316,080	164,226	151,854
98	948,534	493,111	455,423	316,540	164,165	152,375	315,798	163,519	152,279
99	919,802	478,868	440,934	317,758	165,203	152,555	316,906	164,847	152,059
100	873,226	454,815	418,411	313,610	163,331	150,279	309,159	160,281	148,878
101	844,884	440,711	404,173	287,861	149,952	137,909	284,579	147,527	137,052
102	831,925	433,967	397,958	271,307	141,271	130,036	267,798	138,973	128,825
103	803,233	419,415	383,818	285,341	149,238	136,103	276,628	143,189	133,439
104	747,720	390,472	357,248	274,917	143,252	131,665	271,622	140,983	130,639
105	687,234	359,995	327,239	242,525	126,682	115,843	239,620	124,675	114,945
106	653,397	342,020	311,377	229,862	120,280	109,582	227,111	118,379	108,732
107	625,231	327,427	297,804	214,460	112,789	101,671	211,876	110,997	100,879
108	609,458	318,215	291,243	208,706	108,718	99,988	206,200	106,992	99,208
109	598,812	313,097	285,715	201,717	105,700	96,017	199,290	104,024	95,266
110	588,552	307,100	281,452	198,696	103,583	95,113	196,300	101,934	94,366
111	565,350	295,002	270,348	198,064	103,603	94,461	195,674	101,955	93,719
112	550,629	286,592	264,037	191,462	99,704	91,758	189,153	98,119	91,034
113	574,643	298,432	276,211	175,502	91,495	84,007	173,402	90,055	83,347
114	611,818	317,085	294,733	183,327	95,189	88,138	181,147	93,695	87,452
115	627,490	324,792	302,698	215,419	111,512	103,907	212,868	109,770	103,098
116	620,215	321,216	298,999	212,650	110,131	102,519	210,122	108,404	101,718
117	617,744	320,097	297,647	199,025	102,914	96,111	196,644	101,297	95,347
118	625,521	324,332	301,189	208,164	107,946	100,218	205,655	106,238	99,417
119	620,791	321,794	298,997	210,184	109,008	101,176	207,626	107,269	100,357
120	610,680	316,443	294,237	206,806	107,151	99,655	204,287	105,439	98,848

說明：雙實線以下淺綠色背景區為推（預）估數。



表2. 各學年度高級中等教育學生人數實際統計及預測值－按年級別分 (1/2)

單位：人；%

學年度	高級中等教育					
	總計	較上一年		1年級	較上一年	
		增減人數	增減率		增減人數	增減率
91	941,517	-51,634	-5.2	321,115	-4,398	-1.4
92	916,661	-24,856	-2.6	329,040	7,925	2.5
93	923,685	7,024	0.8	330,958	1,918	0.6
94	940,676	16,991	1.8	336,576	5,618	1.7
95	945,801	5,125	0.5	331,864	-4,712	-1.4
96	949,968	4,167	0.4	331,800	-64	0.0
97	950,123	155	0.0	334,112	2,312	0.7
98	953,895	3,772	0.4	331,746	-2,366	-0.7
99	955,981	2,086	0.2	333,629	1,883	0.6
100	954,176	-1,805	-0.2	333,629	0	0.0
101	947,632	-6,544	-0.7	328,063	-5,566	-1.7
102	917,122	-30,510	-3.2	302,070	-25,993	-7.9
103	873,159	-43,963	-4.8	284,079	-17,991	-6.0
104	846,127	-27,032	-3.1	294,080	10,001	3.5
105	830,258	-15,869	-1.9	286,543	-7,537	-2.6
106	797,095	-33,163	-4.0	252,786	-33,757	-11.8
107	744,564	-52,531	-6.6	239,591	-13,195	-5.2
108	684,862	-59,702	-8.0	223,546	-16,045	-6.7
109	651,298	-33,564	-4.9	217,531	-6,014	-2.7
110	623,489	-27,809	-4.3	210,257	-7,275	-3.3
111	607,852	-15,637	-2.5	207,099	-3,157	-1.5
112	597,460	-10,392	-1.7	206,446	-653	-0.3
113	587,026	-10,434	-1.7	199,558	-6,888	-3.3
114	563,243	-23,783	-4.1	182,925	-16,633	-8.3
115	549,295	-13,948	-2.5	191,074	8,150	4.5
116	575,114	25,819	4.7	224,517	33,443	17.5
117	611,394	36,280	6.3	221,632	-2,885	-1.3
118	625,319	13,925	2.3	207,429	-14,203	-6.4
119	618,882	-6,437	-1.0	216,959	9,530	4.6
120	616,920	-1,961	-0.3	219,064	2,106	1.0

說明：1. 雙實線以下淺綠色背景區為預測數。

2. 雙實線以下推估數由各高級中等教育各學制（普通科、綜合高中、專業群(職業)科、實用技能學程、進修部(學校)及五專前三年)加總而得。



表2. 各學年度高級中等教育學生人數實際統計及預測值－按年級別分 (2/2)

單位：人；%

學年度	高級中等教育					
	2年級	3年級	4年級&延修生	畢業生	較上一年 增減人數	較上一年 增減率
91	298,596	318,530	3,276	311,442	-14,662	-4.5
92	295,830	287,390	4,401	278,992	-32,450	-10.4
93	303,247	284,856	4,624	276,971	-2,021	-0.7
94	307,165	292,510	4,425	284,554	7,583	2.7
95	312,908	296,666	4,363	287,834	3,280	1.2
96	310,041	303,473	4,654	295,195	7,361	2.6
97	311,435	300,317	4,259	292,969	-2,226	-0.8
98	315,876	302,343	3,930	295,213	2,244	0.8
99	313,966	306,942	1,444	298,318	3,105	1.1
100	314,598	304,640	1,309	295,558	-2,760	-0.9
101	313,973	304,167	1,429	295,107	-451	-0.2
102	309,492	304,098	1,462	294,238	-869	-0.3
103	286,978	300,563	1,539	290,120	-4,118	-1.4
104	270,895	279,620	1,532	271,373	-18,747	-6.5
105	279,069	263,221	1,424	255,497	-15,876	-5.9
106	271,641	271,325	1,343	263,374	7,877	3.1
107	239,630	263,981	1,362	256,233	-7,141	-2.7
108	227,114	232,868	1,334	226,026	-30,207	-11.8
109	211,887	220,702	1,178	214,213	-11,813	-5.2
110	206,219	205,895	1,117	199,830	-14,383	-6.7
111	199,303	200,405	1,044	194,524	-5,307	-2.7
112	196,327	193,674	1,013	187,977	-6,547	-3.4
113	195,697	190,791	981	185,190	-2,787	-1.5
114	189,181	190,172	964	184,582	-607	-0.3
115	173,410	183,848	963	178,453	-6,129	-3.3
116	181,148	168,519	929	163,572	-14,881	-8.3
117	212,864	176,045	852	170,885	7,313	4.5
118	210,127	206,874	889	200,817	29,932	17.5
119	196,667	204,213	1,043	198,233	-2,584	-1.3
120	205,692	191,134	1,030	185,540	-12,693	-6.4



表3. 各學年度高級中等教育學生人數實際統計及預測值—按年級及性別分 (1/2)

單位：人

學年度	高級中等教育						
	學生數			1年級		2年級	
	總計	男	女	男	女	男	女
91	941,517	480,516	461,001	167,874	153,241	151,299	147,297
92	916,661	470,366	446,295	171,822	157,218	151,535	144,295
93	923,685	476,160	447,525	172,932	158,026	155,324	147,923
94	940,676	486,339	454,337	176,839	159,737	157,893	149,272
95	945,801	491,102	454,699	175,259	156,605	161,578	151,330
96	949,968	494,776	455,192	175,087	156,713	160,966	149,075
97	950,123	494,585	455,538	175,221	158,891	161,684	149,751
98	953,895	496,342	457,553	174,265	157,481	163,533	152,343
99	955,981	495,634	460,347	174,455	159,174	162,551	151,415
100	954,176	493,932	460,244	174,789	158,840	162,068	152,530
101	947,632	489,942	457,690	172,400	155,663	161,483	152,490
102	917,122	474,802	442,320	158,871	143,199	159,999	149,493
103	873,159	452,907	420,252	149,204	134,875	148,571	138,407
104	846,127	439,618	406,509	154,323	139,757	140,280	130,615
105	830,258	430,852	399,405	150,387	136,156	144,247	134,823
106	797,095	413,438	383,657	132,991	119,795	140,381	131,259
107	744,564	386,691	357,873	126,271	113,320	124,144	115,486
108	684,862	356,879	327,982	118,406	105,139	117,870	109,244
109	651,298	339,110	312,188	114,133	103,399	110,529	101,358
110	623,489	324,834	298,655	110,964	99,292	106,539	99,680
111	607,852	315,760	292,092	108,742	98,358	103,582	95,721
112	597,460	310,829	286,631	108,763	97,683	101,507	94,820
113	587,026	304,736	282,290	104,670	94,888	101,527	94,170
114	563,243	292,302	270,941	96,052	86,873	97,706	91,475
115	549,295	284,452	264,842	99,930	91,145	89,662	83,748
116	575,114	297,428	277,686	117,066	107,452	93,282	87,866
117	611,394	315,411	295,983	115,616	106,016	109,277	103,587
118	625,319	321,926	303,393	108,040	99,390	107,924	102,203
119	618,882	318,937	299,945	113,322	103,637	100,852	95,815
120	616,920	318,156	298,765	114,437	104,627	105,783	99,909

說明：1. 雙實線以下淺綠色背景區為預測數。

2. 雙實線以下推估數由各高級中等教育各學制（普通科、綜合高中、專業群(職業)科、實用技能學程、進修部(學校)及五專前三年）加總而得。



表3. 各學年度高級中等教育學生人數實際統計及預測值－按年級及性別分 (2/2)

單位：人

學年度	高級中等教育						
	3年級		4年級&延修生		畢業生		
	男	女	男	女	總計	男	女
91	159,773	158,757	1,570	1,706	311,442	154,599	156,843
92	144,335	143,055	2,674	1,727	278,992	138,531	140,461
93	144,728	140,128	3,176	1,448	276,971	139,399	137,572
94	148,560	143,950	3,047	1,378	284,554	143,337	141,217
95	151,283	145,383	2,982	1,381	287,834	145,376	142,458
96	155,526	147,947	3,197	1,457	295,195	149,915	145,280
97	154,750	145,567	2,930	1,329	292,969	149,703	143,266
98	155,754	146,589	2,790	1,140	295,213	150,954	144,259
99	157,709	149,233	919	525	298,318	151,857	146,461
100	156,330	148,310	745	564	295,558	149,986	145,572
101	155,172	148,995	887	542	295,107	148,767	146,340
102	155,001	149,097	931	531	294,238	148,109	146,129
103	154,144	146,419	988	551	290,120	146,689	143,431
104	143,963	135,657	1,052	480	271,373	138,178	133,195
105	135,231	127,990	988	437	255,497	129,821	125,676
106	139,138	132,187	927	415	263,374	133,550	129,824
107	135,337	128,644	940	422	256,233	129,909	126,324
108	119,682	113,185	921	413	226,026	114,882	111,144
109	113,634	107,068	814	364	214,213	109,077	105,137
110	106,557	99,339	773	344	199,830	102,283	97,547
111	102,711	97,694	725	319	194,524	98,591	95,932
112	99,860	93,814	699	314	187,977	95,855	92,122
113	97,860	92,931	679	301	185,190	93,935	91,255
114	97,879	92,294	666	299	184,582	93,953	90,629
115	94,195	89,653	666	297	178,453	90,417	88,036
116	86,440	82,080	641	288	163,572	82,973	80,599
117	89,929	86,116	588	264	170,885	86,323	84,563
118	105,351	101,523	612	277	200,817	101,125	99,692
119	104,046	100,167	717	326	198,233	99,873	98,360
120	97,228	93,906	708	322	185,540	93,328	92,212



表4. 高級中等教育單一年級男女學生平均流失率

單位：人

學年度	國民中學		高級中等教育									
	9年級		1年級		2年級		3年級		4年級&延修生		畢業生	
	男	女	男	女	男	女	男	女	男	女	男	女
91	163,447	151,361	167,874	153,241	151,299	147,297	159,773	158,757	1,570	1,706	154,599	156,843
92	163,463	151,121	171,822	157,218	151,535	144,295	144,335	143,055	2,674	1,727	138,531	140,461
93	168,566	154,748	172,932	158,026	155,324	147,923	144,728	140,128	3,176	1,448	139,399	137,572
94	165,543	150,468	176,839	159,737	157,893	149,272	148,560	143,950	3,047	1,378	143,337	141,217
95	164,459	150,485	175,259	156,605	161,578	151,330	151,283	145,383	2,982	1,381	145,376	142,458
96	165,737	153,170	175,087	156,713	160,966	149,075	155,526	147,947	3,197	1,457	149,915	145,280
97	165,086	151,833	175,221	158,891	161,684	149,751	154,750	145,567	2,930	1,329	149,703	143,266
98	164,165	152,375	174,265	157,481	163,533	152,343	155,754	146,589	2,790	1,140	150,954	144,259
99	165,203	152,555	174,455	159,174	162,551	151,415	157,709	149,233	919	525	151,857	146,461
100	163,331	150,279	174,789	158,840	162,068	152,530	156,330	148,310	745	564	149,986	145,572
101	149,952	137,909	172,400	155,663	161,483	152,490	155,172	148,995	887	542	148,767	146,340
102	141,271	130,036	158,871	143,199	159,999	149,493	155,001	149,097	931	531	148,109	146,129
103	149,238	136,103	149,204	134,875	148,571	138,407	154,144	146,419	988	551	146,689	143,431
104	143,252	131,665	154,323	139,757	140,280	130,615	143,963	135,657	1,052	480		
修正率	1.0498	1.0341	0.9312	0.9623	0.9625	0.9788	0.9596	0.9815	0.0068	0.0033		
流失率	-0.0498	-0.0341	0.0688	0.0377	0.0375	0.0212	0.0404	0.0185	0.9932	0.9967		

說明：1. 流失率 = 1 - 修正率

2. 國民中學9年級學生進入高級中等教育1年級修正率 = 102~104學年高級中等教育1年級學生數總計 ÷ 101~103學年國中9年級學生數總計

3. N+1年級修正率 = 99~104學年N+1年級學生數總計 ÷ 98~103學年N年級學生數總計

4. 4年級&延修生修正率 = 104學年4年級&延修學生數總計 ÷ 103學年3年級學生數總計

5. 畢業生修正率 = 98~103學年畢業生數總計 ÷ 98~103學年3年級學生數總計