



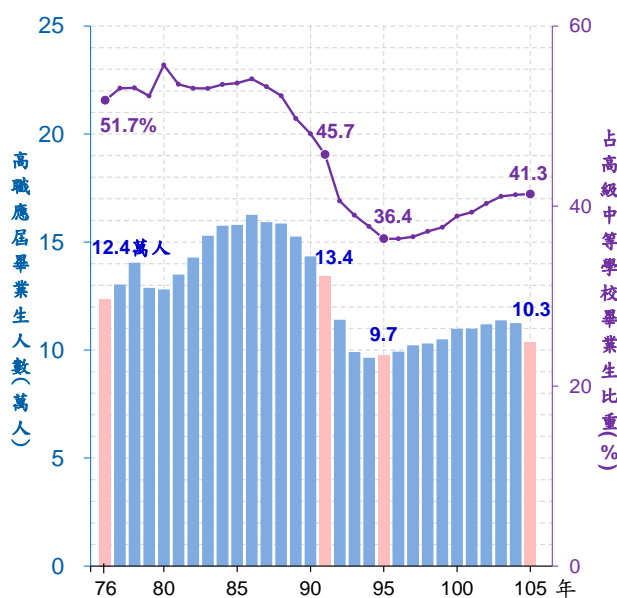
教育部統計處
106 年 8 月 9 日

聯絡人：許志銘
電話：(02)7736-5754

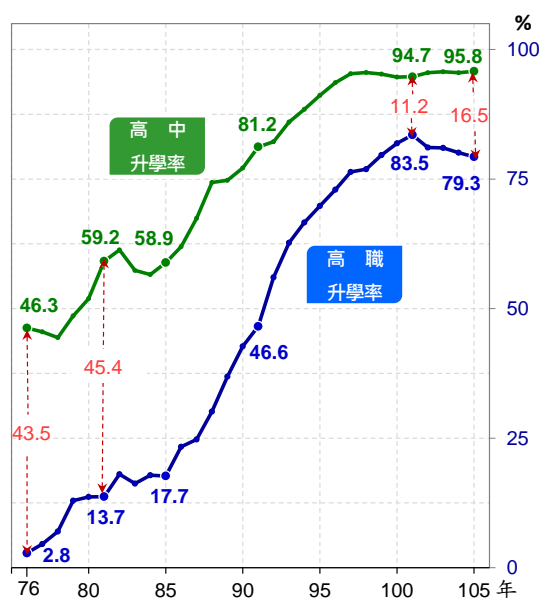
高級中等學校專業群科（高職）應屆畢業生流向概況

- 105 年高級中等學校專業群科（以下簡稱高職）畢業生計 10 萬 3,398 人，雖較上年減少 8.1%，但其占全體高級中等學校畢業生比重 41.3%，則連續 10 年上升，為民國 92 年以來之最高（91 年占比為 45.7%）。
- 早期高職畢業生係以直接投入勞動市場為主，僅少數繼續升學，76 年升學率尚不及百分之 3，惟隨著國內產業結構調整及生產自動化推動，企業對於中高階人力的需求逐漸上升，加上學生及家長對於升學之期待，帶動技術學院增設或由五專改制，高職升學率因而持續上升至 85 年之 17.7%。隨後復受改制科大熱潮、科系與招生人數增多等影響，升學率逐年陡升，101 年攀升至 83.5% 歷史新高；近幾年因政府推動技職再造計畫，鼓勵學生適性發展，高職升學率則轉折逐年微幅下降，105 年為 79.3%。

高職畢業生人數及其占比



高中職升學率

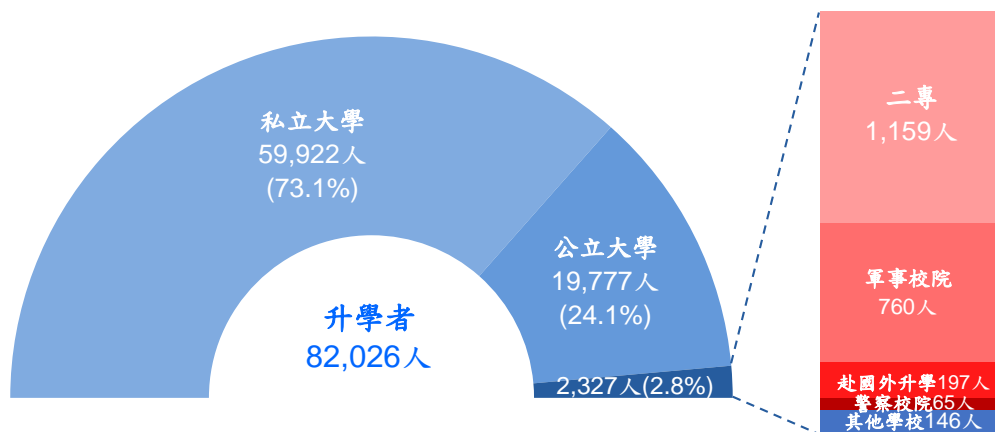


說明：高級中等學校課程包含「普通科」、「專業群（職業）科」、「實用技能學程」及「進修部（學校）」等學程；「高中」係指普通科及綜合高中，「高職」為專業群（職業）。

- 由於高中係以繼續升學為主，76 年之升學率 46.3% 顯著大於高職之 2.8%，二者差距達 43.5 個百分點，81 年因高中升學率顯著攀升，致差距擴大至 45.4 個百分點，為歷年之最，89 年起之差距則一路縮小至 101 年之 11.2 個百分點，之後再轉為擴張，至 105 年為 16.5 個百分點。

4. 就105年8萬2,026人繼續升學之畢業生而言，以升讀私立大學者接近6萬人(占73.1%)最多，升讀公立大學者1.98萬人(占24.1%)次之，升讀二專、軍事校院、警察校院者各為1,159人、760人及65人，另有197人選擇到海外就讀。

105 年高職畢業生升學進路



5. 105年高職各群別畢業人數，以餐旅群1萬9,912人、商業與管理群1萬9,223人、電機及電子群1萬6,769人為前三大，設計、機械、家政、動力機械、外語等群別則介於5,900~8,600人之間。以就業率而言，招收輕度障礙生之「綜合」學群(「綜合職能科」)的59.4%最高，其次為「動力機械群」29.7%，其就業者有9成3主修「汽車科」，而「家政群」23.0%居第三，其就業者有6成3主修「美容科」，1成8主修「時尚造型科」；升學率以「外語群」之94.7%最高，「化工群」93.6%居次。

105 年高職各學群畢業生升學率與就業率

單位：人、%

群別	畢業人數	升學率	就業率	群別	畢業人數	升學率	就業率
總計	103,398	79.3	13.6	藝術群	2,606	81.1	11.6
餐旅群	19,912	68.6	22.3	土木與建築群	1,910	87.3	6.1
商業與管理群	19,223	89.7	6.0	農業群	1,906	80.7	12.3
電機與電子群	16,769	83.0	9.8	綜合	1,513	11.4	59.4
設計群	8,528	88.0	6.5	食品群	1,482	79.2	13.4
機械群	7,915	85.0	8.9	化工群	1,443	93.6	3.2
家政群	7,432	71.9	23.0	海事群	362	46.4	19.1
動力機械群	6,158	58.3	29.7	水產群	242	68.2	14.0
外語群	5,997	94.7	2.9				

說明：高職(專業群科)之「綜合」學群僅有開設「綜合職能科」。