

我國偏遠地區國民中小學之教師性別分析

單位：教育部統計處

撰稿：陳曉佩

日期：99年1月

壹、前言

97學年適齡兒童平均就學率已高達99.32%，足見我國國民教育已相當普及，惟因地理環境的殊異及社會環境的急劇變遷，各地城鄉差距，恐對教育資源分配造成不均。本部基於「教育機會均等」之理想與「社會公平正義」之精神，推動「教育優先區計畫」，針對文化資源不利地區及學習弱勢族群，擬訂適當的教育支援策略，以落實「教育機會均等」之理想。偏遠地區學校因地處偏僻，生活交通不便，教育人力較為缺乏，導致許多教學建設無法跟上都市中的教育發展，加上偏遠地區之學生家庭支援不足（單親家庭、隔代教養多），易造成學生偏差行為、中輟情況嚴重、學生學習成就低落及升學不佳之情況，因此，教師相對須背負更多關懷輔導學生的責任。日前婦權會委員提出偏遠地區國中小教師性別比率懸殊問題，並請本部瞭解是否影響教師教學輔導功能。爰本篇針對上項問題整理偏遠地區國中小教師性別比率與比率懸殊之個案學校，俾供未來研究及研擬偏遠地區教育政策之參據。

貳、提要分析

一、偏遠地區國中小概況

「偏遠地區」之國民中小學均占「全國」國民中小學校數之2成7、平均每班人數較「全國」平均每班學生數少、生師比亦較「全國」生師比低

97學年各縣市依學校所處地域與交通狀況等條件認定為「偏遠地區」且報部備查之「國民中學」共為203所，占全國國民中學校數之2成7。若依縣市分布觀察，以台南縣（19所）、南投縣（18所）、台東縣（14所）、苗栗縣（13所）、台北縣（13所）所占學校較多（詳圖一）。若依師生數觀察，偏遠地區國民中學教師數為4,402人、學生數為57,590人，平均每班人數27.46人，較全國平均每班學生數33.84人少、生師比13.08亦較全國生師比18.40低（詳表一）。

「偏遠地區」之「國民小學」共728所，占全國國民小學校數之2成7。依縣市分布觀察，以台南縣（65所）、花蓮縣（63所）、台東縣（60所）、嘉義縣（55所）、台北縣（54所）所占學校較多（詳圖一）。若依師生數觀察，偏遠地區國小教師數為9,181人、學生數為73,908人，平均每班人數14.36人，較全國平均每班學生數27.67人少、生師比8.05亦較全國生師比16.74為低（詳表一）。

表一 國中小學校概況

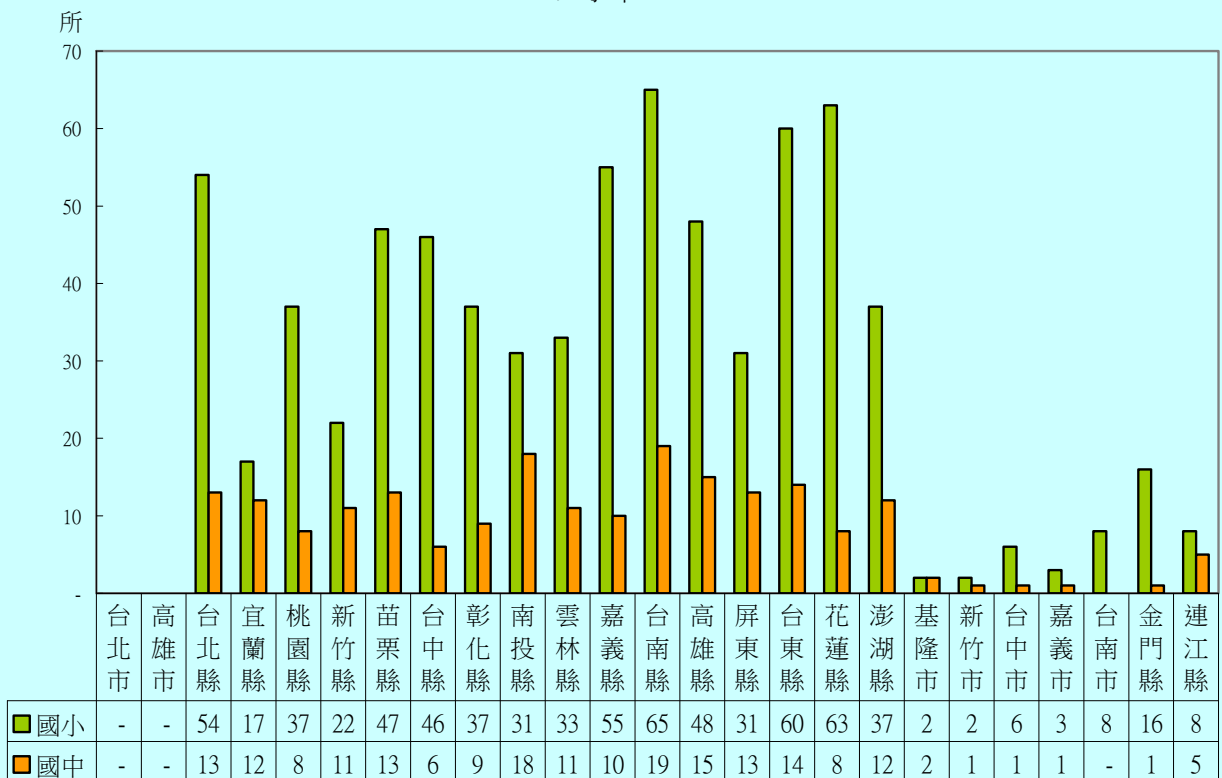
97學年

單位：所、人、%

等級	地區	校數	教師數	班級數	學生數	平均每班學生數	生師比
國中	全國	740	51,729	28,128	951,976	33.84	18.40
	偏遠地區	203	4,402	2,097	57,590	27.46	13.08
國小	全國	2,654	100,182	60,623	1,677,303	27.67	16.74
	偏遠地區	728	9,181	5,146	73,908	14.36	8.05

說明：偏遠地區學校之認定，係依其所處地域、交通狀況與數位學習條件等，由各縣市自訂，並報教育部備查

圖一 各縣市偏遠地區國中小校數統計
97學年



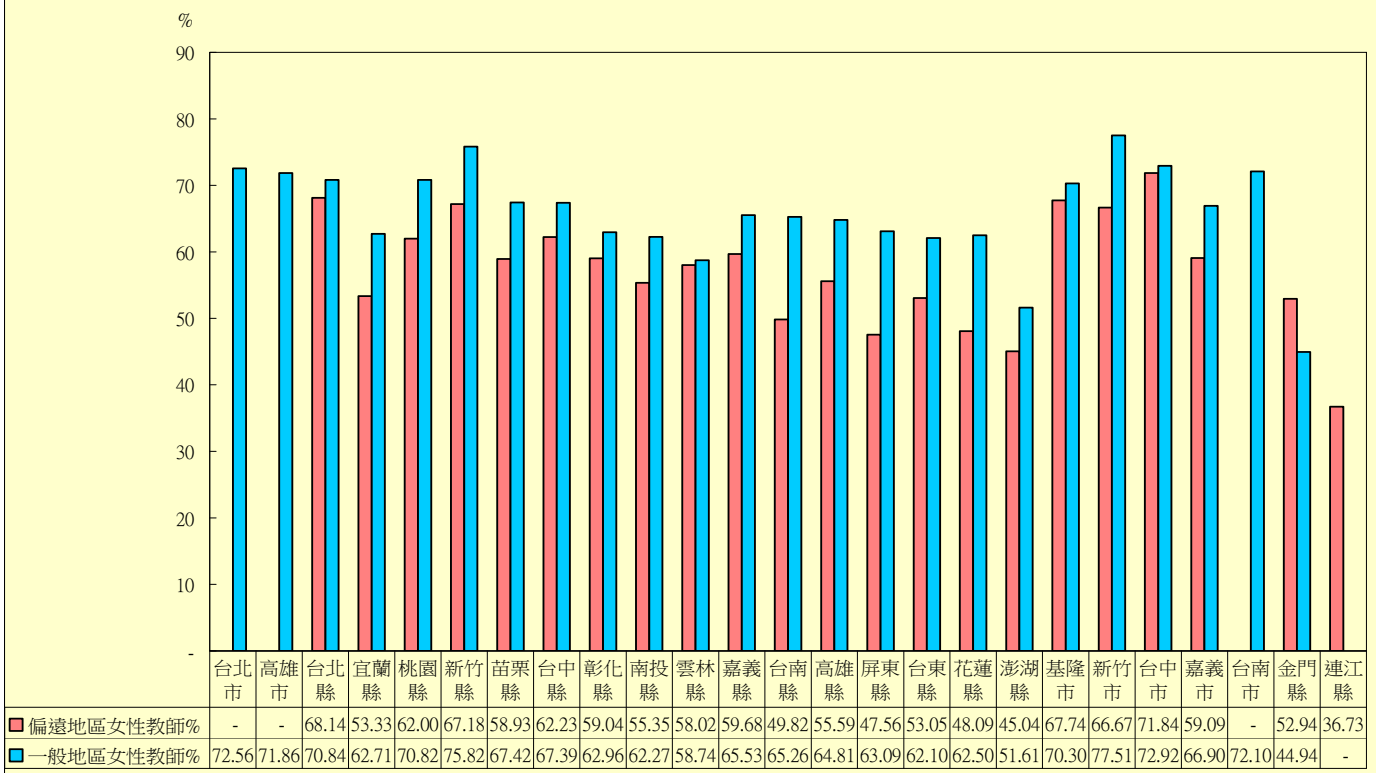
說明：偏遠地區學校之認定，係依其所處地域、交通狀況與數位學習條件等，由各縣市自訂，並報教育部備查。

二、國中小教師性別比率

(一)「偏遠地區」國民中學女性教師約占5成7、「一般地區」6成9，二者相距11.5個百分點

整體而言，國民中學之教師以女性占大多數。97學年「全國國民中學」教師51,729人，女性35,053人，占67.76%；其中「偏遠地區」國民中學教師4,402人，女性2,520人，占57.25%、「一般地區」國民中學教師47,327人，女性32,533人，占68.74%，資料顯示「偏遠地區」國民中學之教師性別差異較「一般地區」小，二者相距11.49個百分點（詳表二）。若依縣市別觀察，女性教師比率超過6成5者依序為台中市（71.84%）、台北縣（68.14%）、基隆市（67.74%）、新竹縣（67.18%）、新竹市（66.67%）；女性教師比率低於5成者為連江縣（36.73%）、澎湖縣（45.04%）、花蓮縣（48.09%）、屏東縣（47.56%）、台南縣（49.82%）。資料顯示，「偏遠地區」之女性教師比率較「一般地區」低，甚至有連江縣、澎湖縣、屏東縣、花蓮縣、台南縣等5個縣市男性教師超過女性教師；惟「偏遠地區」亦有教師性別比率懸殊之縣市（詳圖二、表二）。

圖二 國中女性教師比率
97學年



說明：1.偏遠地區學校之認定，係依其所處地域、交通狀況與數位學習條件等，由各縣市自訂，並報教育部備查。
2.97學年國民中學計740校，其中偏遠地區203校。

表二 97學年國民中學教師數

單位：人；%

	全國教師數				偏遠地區教師數				一般地區教師數			
	總計	男	女	女%	總計	男	女	女%	總計	男	女	女%
95學年度	49,749	16,086	33,663	67.67	4,266	1,824	2,442	57.24	45,483	14,262	31,221	68.64
96學年度	51,327	16,551	34,776	67.75	4,356	1,867	2,489	57.14	46,971	14,684	32,287	68.74
97學年度	51,729	16,676	35,053	67.76	4,402	1,882	2,520	57.25	47,327	14,794	32,533	68.74
台北市	5,590	1,534	4,056	72.56	-	-	-	-	5,590	1,534	4,056	72.56
高雄市	3,476	978	2,498	71.86	-	-	-	-	3,476	978	2,498	71.86
台北縣	7,256	2,127	5,129	70.69	408	130	278	68.14	6,848	1,997	4,851	70.84
宜蘭縣	1,297	516	781	60.22	345	161	184	53.33	952	355	597	62.71
桃園縣	5,174	1,532	3,642	70.39	250	95	155	62.00	4,924	1,437	3,487	70.82
新竹縣	1,299	331	968	74.52	195	64	131	67.18	1,104	267	837	75.82
苗栗縣	1,246	425	821	65.89	224	92	132	58.93	1,022	333	689	67.42
台中縣	3,963	1,302	2,661	67.15	188	71	117	62.23	3,775	1,231	2,544	67.39
彰化縣	3,065	1,146	1,919	62.61	271	111	160	59.04	2,794	1,035	1,759	62.96
南投縣	1,386	545	841	60.68	318	142	176	55.35	1,068	403	665	62.27
雲林縣	1,481	613	868	58.61	262	110	152	58.02	1,219	503	716	58.74
嘉義縣	1,011	363	648	64.09	248	100	148	59.68	763	263	500	65.53
台南縣	2,028	747	1,281	63.17	275	138	137	49.82	1,753	609	1,144	65.26
高雄縣	2,491	903	1,588	63.75	286	127	159	55.59	2,205	776	1,429	64.81
屏東縣	1,986	784	1,202	60.52	328	172	156	47.56	1,658	612	1,046	63.09
台東縣	671	278	393	58.57	262	123	139	53.05	409	155	254	62.10
花蓮縣	1,003	395	608	60.62	131	68	63	48.09	872	327	545	62.50
澎湖縣	286	147	139	48.60	131	72	59	45.04	155	75	80	51.61
基隆市	833	249	584	70.11	62	20	42	67.74	771	229	542	70.30
新竹市	952	217	735	77.21	27	9	18	66.67	925	208	717	77.51
台中市	2,485	674	1,811	72.88	103	29	74	71.84	2,382	645	1,737	72.92
嘉義市	723	241	482	66.67	22	9	13	59.09	701	232	469	66.90
台南市	1,803	503	1,300	72.10	-	-	-	-	1,803	503	1,300	72.10
金門縣	175	95	80	45.71	17	8	9	52.94	158	87	71	44.94
連江縣	49	31	18	36.73	49	31	18	36.73	0	0	0	-

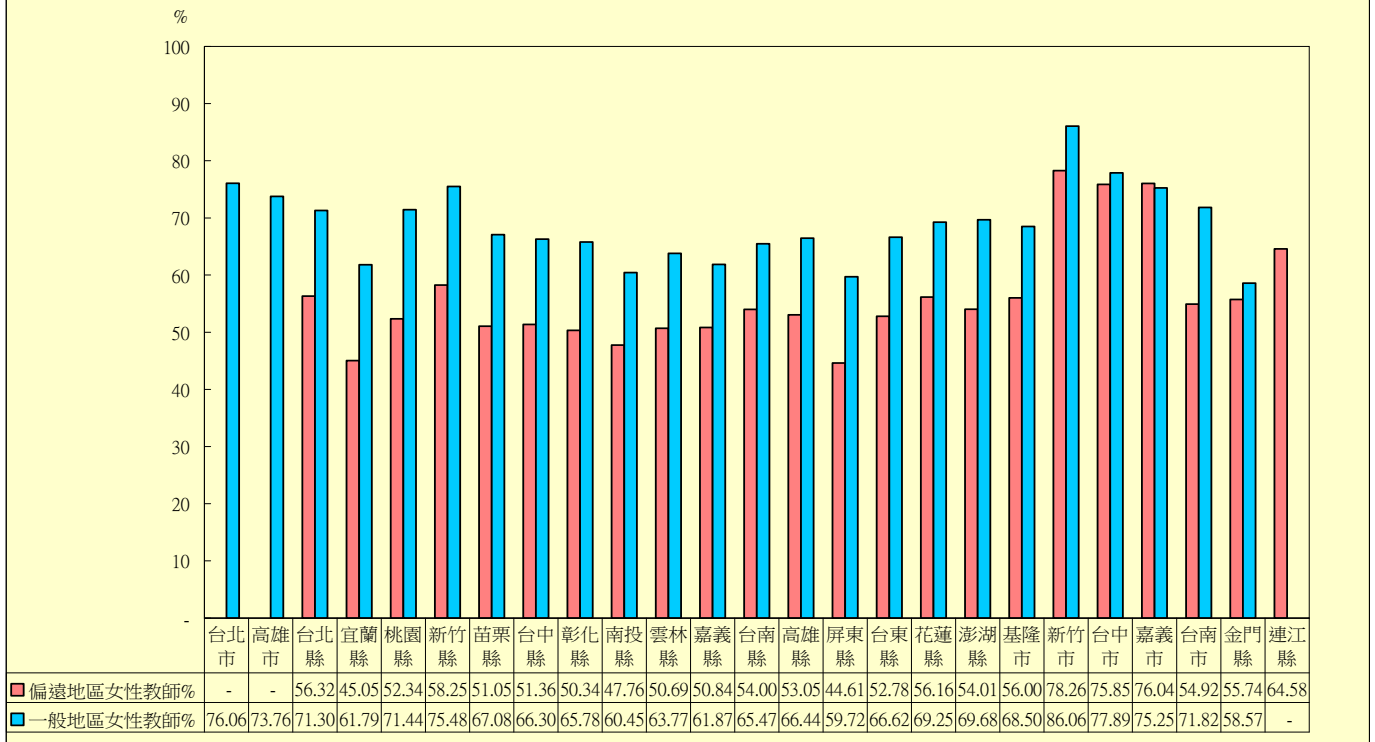
說明：1.偏遠地區學校之認定，係依其所處地域、交通狀況與數位學習條件等，由各縣市自訂，並報教育部備查。

2.97學年國民中學計 740校，其中偏遠地區203校。

(二) **國民小學「偏遠地區」女性教師約占5成3、「一般地區」占7成，二者相距16.7個百分點**

整體而言，國民小學之教師以女性占大多數。97學年「全國國民小學」教師100,182人，女性68,638人，占68.51%；其中「偏遠地區」國民小學教師9,181人，女性4,898人，占53.35%、「一般地區」國民小學教師91,001人，女性63,740人，占70.04%，資料顯示「偏遠地區」國民小學之教師性別差異較「一般地區」小，二者相距16.69個百分點（詳表三）。若依縣市別觀察，女性教師比率超過7成者依序為新竹市（78.26%）、嘉義市（76.04%）、台中市（75.85%）；女性教師比率低於5成者為屏東縣（44.61%）、宜蘭縣（45.04%）、南投縣（47.76%）。資料顯示，「偏遠地區」之教師性別比率較為相近，甚至有屏東縣、宜蘭縣、南投縣等3個縣市男性教師超過女性教師；惟「偏遠地區」亦有教師性別比率懸殊之縣市（詳圖三、表三）。

圖三 國小女性教師比率
97學年



說明：1.偏遠地區學校之認定，係依其所處地域、交通狀況與數位學習條件等，由各縣市自訂，並報教育部備查。
2.97學年國民小學計2654校，其中偏遠地區728校。

表三 97學年國民小學教師數

單位：人；%

	全國教師數				偏遠地區教師數				一般地區教師數			
	總計	男	女	女%	總計	男	女	女%	總計	男	女	女%
95學年度	100,692	32,064	68,628	68.16	8,760	4,201	4,559	52.04	91,932	27,863	64,069	69.69
96學年度	101,352	31,936	69,416	68.49	9,227	4,282	4,945	53.59	92,125	27,654	64,471	69.98
97學年度	100,182	31,544	68,638	68.51	9,181	4,283	4,898	53.35	91,001	27,261	63,740	70.04
台北市	11,309	2,707	8,602	76.06	-	-	-	-	11,309	2,707	8,602	76.06
高雄市	5,744	1,507	4,237	73.76	-	-	-	-	5,744	1,507	4,237	73.76
台北縣	14,840	4,371	10,469	70.55	744	325	419	56.32	14,096	4,046	10,050	71.30
宜蘭縣	2,232	890	1,342	60.13	222	122	100	45.05	2,010	768	1,242	61.79
桃園縣	8,897	2,623	6,274	70.52	428	204	224	52.34	8,469	2,419	6,050	71.44
新竹縣	2,508	664	1,844	73.52	285	119	166	58.25	2,223	545	1,678	75.48
苗栗縣	2,798	1,005	1,793	64.08	523	256	267	51.05	2,275	749	1,526	67.08
台中縣	6,870	2,408	4,462	64.95	623	303	320	51.36	6,247	2,105	4,142	66.30
彰化縣	5,536	1,962	3,574	64.56	437	217	220	50.34	5,099	1,745	3,354	65.78
南投縣	2,925	1,205	1,720	58.80	379	198	181	47.76	2,546	1,007	1,539	60.45
雲林縣	3,474	1,306	2,168	62.41	363	179	184	50.69	3,111	1,127	1,984	63.77
嘉義縣	2,645	1,081	1,564	59.13	657	323	334	50.84	1,988	758	1,230	61.87
台南縣	4,534	1,650	2,884	63.61	737	339	398	54.00	3,797	1,311	2,486	65.47
高雄縣	5,066	1,779	3,287	64.88	590	277	313	53.05	4,476	1,502	2,974	66.44
屏東縣	4,028	1,694	2,334	57.94	473	262	211	44.61	3,555	1,432	2,123	59.72
台東縣	1,558	632	926	59.44	809	382	427	52.78	749	250	499	66.62
花蓮縣	1,963	695	1,268	64.60	698	306	392	56.16	1,265	389	876	69.25
澎湖縣	616	259	357	57.95	461	212	249	54.01	155	47	108	69.68
基隆市	1,644	521	1,123	68.31	25	11	14	56.00	1,619	510	1,109	68.50
新竹市	1,867	262	1,605	85.97	23	5	18	78.26	1,844	257	1,587	86.06
台中市	4,734	1,051	3,683	77.80	207	50	157	75.85	4,527	1,001	3,526	77.89
嘉義市	1,195	295	900	75.31	96	23	73	76.04	1,099	272	827	75.25
台南市	2,780	804	1,976	71.08	122	55	67	54.92	2,658	749	1,909	71.82
金門縣	323	139	184	56.97	183	81	102	55.74	140	58	82	58.57
連江縣	96	34	62	64.58	96	34	62	64.58	-	-	-	-

說明：1.偏遠地區學校之認定，係依其所處地域、交通狀況與數位學習條件等，由各縣市自訂，並報教育部備查。

2.97學年國民小學計 2654校，其中偏遠地區728校。

(三)「偏遠地區」國民中小學之教師性別差異雖較「一般地區」小，惟仍需多加關注性別比率懸殊之個案學校

「偏遠地區」國民中小學之女性教師比率超過 9 成共有 3 所、超過 8 成共有 30 所、超過 7 成者共有 122 所。依縣市分布情形觀察，「偏遠地區」國民中小學之女性教師比率超過 7 成之縣市依序為花蓮縣 14 所、台北縣 11 所、嘉義縣 11 所、台南縣 11 所、新竹縣 9 所、苗栗縣 9 所、高雄縣 9 所、台東縣 8 所、桃園縣 6 所、雲林縣 5 所、台中縣 4 所、台中市 4 所、彰化縣 3 所、南投縣 3 所、澎湖縣 3 所、金門縣 3 所、連江縣 3 所、新竹市 2 所、嘉義市 2 所、屏東縣 1 所、宜蘭縣 1 所、基隆市 1 所。

若依教師性別差異較大之學校觀察，「偏遠地區」國民中小學之女性教師超過 9 成者，分別為嘉義縣黎明國小(90.91%)、豐山國小(90.00%)及花蓮縣豐山國小(90.91%)共 3 所；介於 8 到 9 成者，分別為台北縣豐珠國中(小)(80.00%)、侯硐國小(83.33%)、忠山國小(83.33%)；桃園縣后厝國小(80.00%)、笨港國小(80.00%)；新竹縣鳳岡國中(80.00%)、寶山國中(81.25%)、上智國小(85.00%)、新港國小(80.00%)三峰國小(80.00%)；苗栗縣福德國小(80.00%)；彰化縣永樂國小(81.82%)；南投縣萬豐國小(81.82%)；嘉義縣中林國小(81.82%)；台南縣聖賢國小(81.82%)；高雄縣上平國小(81.82%)；台東縣大溪國小(81.82%)、大坡國小(83.33%)、寧埔國小(80.00%)；新竹市大湖國小(81.82%)；台中市春安國小(80.00%)、新興國小(84.78%)；金門縣西口國小(81.82%)，共 27 所；其他介於 7 到 8 成之學校可參考附錄。

表四 國民中小學各校女性教師所占比率分布表

97學年

單位：所

	國民小學校數			國民中學校數		
	全國	一般地區	偏遠地區	全國	一般地區	偏遠地區
總計	2654	1926	728	740	537	203
9成以上	20	17	3	-	-	-
8至未滿9成	207	183	24	27	24	3
7至未滿8成	673	599	74	210	192	18
6至未滿7成	737	589	148	281	226	55
5至未滿6成	570	363	207	135	70	65
未滿5成	446	175	271	87	25	62
其他	1	-	1	-	-	-

1. 偏遠地區學校之認定，係依其所處地域、交通狀況與數位學習條件等，由各縣市自訂，並報教育部備查。
 說明：2. 學生數為 0 者及附設國中小部不列入本表統計。
 3. 其他係指富南國小，因學生至學田國小上課，教師由學田國小兼任之。

參、結語

- 一、偏遠地區學校雖處教育弱勢，惟「小班小校」及「低生師比」係其優勢之處。
- 二、我國國民中小學以女性教師占多數，其中「偏遠地區」學校之教師性別差異較「一般地區」小，惟教師性別比率懸殊之個案學校亦為數不少，宜多加關注。
- 三、現有對偏遠地區教育問題的研究並不多，所包括面向亦不廣泛，多集中在人類學、教育科技、多元文化等。偏遠地區教師性別比率是否與學生之教學與輔導有直接之影響，目前並無相關之研究佐證，本篇整理之資料可供未來相關研究之參考依據。

附錄 偏遠地區國中小女性教師比率超過7成學校

單位：人；%

縣市	學校名稱	分類	97學年 學生數	男	女	97學年 教師數	男	女	女%
台北縣11所	縣立深坑國中	偏遠	777	409	368	58	17	41	70.69
	縣立平溪國中	偏遠	50	24	26	19	5	14	73.68
	縣立竹圍國中	偏遠	956	525	431	63	14	49	77.78
	縣立豐珠國中(小)	偏遠	43	0	43	15	3	12	80.00
	縣立坪林國小	偏遠	229	122	107	30	9	21	70.00
	縣立侯硯國小	偏遠	54	28	26	12	2	10	83.33
	縣立忠山國小	偏遠	54	26	28	12	2	10	83.33
	縣立中泰國小	偏遠	72	34	38	10	3	7	70.00
	縣立石門國小	偏遠	202	123	79	25	7	18	72.00
	縣立長坑國小	偏遠	101	57	44	12	3	9	75.00
縣立興福國小	偏遠	107	68	39	10	3	7	70.00	
宜蘭縣1所	縣立湖山國小	偏遠	88	43	45	11	3	8	72.73
桃園縣6所	縣立外社國小	偏遠	134	79	55	10	3	7	70.00
	縣立后厝國小	偏遠	192	107	85	15	3	12	80.00
	縣立笨港國小	偏遠	121	63	58	10	2	8	80.00
	縣立大潭國小	偏遠	96	57	39	10	3	7	70.00
	縣立介壽國小	偏遠	81	40	41	11	3	8	72.73
	縣立光華國小	偏遠	28	13	15	10	3	7	70.00
新竹縣9所	縣立富光國中	偏遠	169	106	63	21	6	15	71.43
	縣立鳳岡國中	偏遠	257	122	135	20	4	16	80.00
	縣立寶山國中	偏遠	358	197	161	32	6	26	81.25
	縣立北埔國中	偏遠	290	160	130	20	6	14	70.00
	私立上智國小	偏遠	243	136	107	20	3	17	85.00
	縣立新港國小	偏遠	144	66	78	10	2	8	80.00
	縣立田寮國小	偏遠	57	34	23	11	3	8	72.73
	縣立寶山國小	偏遠	92	41	51	22	6	16	72.73
	縣立三峰國小	偏遠	33	18	15	10	2	8	80.00
苗栗縣8所	縣立烏眉國中	偏遠	275	142	133	20	5	15	75.00
	縣立文英國中	偏遠	312	158	154	24	6	18	75.00
	縣立造橋國中	偏遠	187	93	94	18	5	13	72.22
	縣立福德國小	偏遠	46	28	18	10	2	8	80.00
	縣立大坪國小	偏遠	28	14	14	8	2	6	75.00
	縣立同光國小	偏遠	47	32	15	11	3	8	72.73
	縣立獅潭國小	偏遠	92	45	47	12	3	9	75.00
	縣立泰興國小	偏遠	21	12	9	10	3	7	70.00
台中縣4所	縣立德化國小	偏遠	194	102	92	14	4	10	71.43
	縣立光正國小	偏遠	236	124	112	17	5	12	70.59
	縣立康榔國小	偏遠	286	133	153	19	4	15	78.95
	縣立瑞井國小	偏遠	297	159	138	19	5	14	73.68
彰化縣3所	縣立草湖國中	偏遠	545	301	244	40	12	28	70.00
	縣立永樂國小	偏遠	80	42	38	11	2	9	81.82
	縣立田頭國小	偏遠	95	51	44	11	3	8	72.73

縣市	學校名稱	分類	97學年 學生數	男	女	97學年 教師數	男	女	女%
南投縣3所	縣立集集國中	偏遠	285	143	142	25	7	18	72.00
	縣立魚池國中	偏遠	227	127	100	23	6	17	73.91
	縣立萬豐國小	偏遠	46	21	25	11	2	9	81.82
雲林縣5所	縣立飛沙國中	偏遠	264	145	119	20	5	15	75.00
	縣立忠孝國小	偏遠	126	77	49	11	3	8	72.73
	縣立明德國小	偏遠	67	42	25	11	3	8	72.73
	縣立崇文國小	偏遠	87	35	52	11	3	8	72.73
	縣立中興國小	偏遠	79	38	41	11	3	8	72.73
嘉義縣11所	縣立大吉國中	偏遠	357	195	162	24	7	17	70.83
	縣立大埔國中	特偏	53	27	26	7	2	5	71.43
	縣立中林國小	偏遠	119	64	55	11	2	9	81.82
	縣立排路國小	偏遠	95	46	49	11	3	8	72.73
	縣立柴林國小	偏遠	109	47	62	11	3	8	72.73
	縣立更寮國小	偏遠	63	27	36	11	3	8	72.73
	縣立灣潭國小	偏遠	52	29	23	11	3	8	72.73
	縣立黎明國小	偏遠	68	33	35	11	1	10	90.91
	縣立永興國小	偏遠	25	8	17	10	3	7	70.00
	縣立達邦國小	偏遠	101	56	45	19	4	15	78.95
	縣立豐山國小	特偏	25	17	8	10	1	9	90.00
台南縣11所	縣立官田國中	偏遠	251	118	133	20	6	14	70.00
	縣立深坑國小	偏遠	125	70	55	11	2	9	81.82
	縣立瑞峰國小	偏遠	26	11	15	10	3	7	70.00
	縣立左鎮國小	偏遠	96	51	45	12	3	9	75.00
	縣立賀建國小	偏遠	66	39	27	11	3	8	72.73
	縣立坐頭港國小	偏遠	83	43	40	11	3	8	72.73
	縣立竹埔國小	偏遠	84	44	40	11	3	8	72.73
	縣立仁光國小	偏遠	82	39	43	10	3	7	70.00
	縣立岸內國小	偏遠	60	31	29	10	3	7	70.00
	縣立文昌國小	偏遠	63	33	30	11	3	8	72.73
	縣立聖賢國小	偏遠	74	43	31	11	2	9	81.82
高雄縣9所	縣立永安國中	偏遠	540	290	250	35	9	26	74.29
	縣立田寮國中	偏遠	74	45	29	9	2	7	77.78
	縣立新興國小	偏遠	111	52	59	11	3	8	72.73
	縣立北嶺國小	偏遠	80	36	44	11	3	8	72.73
	縣立廣興國小	偏遠	226	133	93	17	5	12	70.59
	縣立新發國小	特偏	75	41	34	11	3	8	72.73
	縣立上平國小	偏遠	109	50	59	11	2	9	81.82
	縣立民族國小	特偏	60	31	29	11	3	8	72.73
	縣立民生國小	特偏	151	77	74	11	3	8	72.73
屏東縣1所	縣立新豐國小	偏遠	84	45	39	11	3	8	72.73

縣市	學校名稱	分類	97學年 學生數	男	女	97學年 教師數	男	女	女%
台東縣8所	縣立大王國小	偏遠	254	129	125	21	6	15	71.43
	縣立大溪國小	偏遠	68	33	35	11	2	9	81.82
	縣立瑞源國小	偏遠	149	71	78	11	3	8	72.73
	縣立月眉國小	偏遠	62	35	27	12	3	9	75.00
	縣立大坡國小	偏遠	59	37	22	12	2	10	83.33
	縣立都蘭國小	偏遠	130	67	63	12	3	9	75.00
	縣立寧埔國小	特偏	47	18	29	10	2	8	80.00
	縣立東清國小	特偏	73	40	33	13	3	10	76.92
花蓮縣14所	縣立豐山國小	偏遠	145	79	66	11	1	10	90.91
	縣立平和國小	偏遠	79	50	29	11	2	9	81.82
	縣立水璉國小	偏遠	45	17	28	10	3	7	70.00
	縣立鳳信國小	偏遠	45	27	18	11	3	8	72.73
	縣立北林國小	偏遠	33	15	18	11	3	8	72.73
	縣立林榮國小	偏遠	51	24	27	10	3	7	70.00
	縣立大富國小	偏遠	28	15	13	10	2	8	80.00
	縣立鶴岡國小	偏遠	35	21	14	10	3	7	70.00
	縣立富源國小	偏遠	176	91	85	14	4	10	71.43
	縣立高寮國小	偏遠	83	40	43	11	3	8	72.73
	縣立大禹國小	偏遠	61	29	32	11	3	8	72.73
	縣立吳江國小	偏遠	54	25	29	11	3	8	72.73
	縣立銅門國小	偏遠	92	46	46	12	3	9	75.00
	縣立卓楓國小	偏遠	31	16	15	11	3	8	72.73
澎湖縣3所	縣立中山國小	偏遠	147	81	66	11	3	8	72.73
	縣立山水國小	偏遠	112	62	50	11	3	8	72.73
	縣立龍門國小	偏遠	127	74	53	11	3	8	72.73
基隆市1所	市立瑪陵國小	偏遠	66	39	27	14	4	10	71.43
新竹市2所	市立大湖國小	偏遠	83	47	36	11	2	9	81.82
	市立南隘國小	偏遠	164	90	74	12	3	9	75.00
台中市4所	市立東山國中	偏遠	1504	807	697	103	29	74	71.84
	市立春安國小	偏遠	272	132	140	20	4	16	80.00
	市立新興國小	偏遠	890	457	433	46	7	39	84.78
	市立國安國小	偏遠	1851	942	909	90	19	71	78.89
嘉義市2所	市立北園國小	偏遠	329	184	145	23	5	18	78.26
	市立育人國小	偏遠	1015	522	493	52	11	41	78.85
金門縣3所	縣立金鼎國小	偏遠	140	78	62	11	2	9	81.82
	縣立正義國小	偏遠	81	42	39	10	3	7	70.00
	縣立西口國小	特偏	92	47	45	11	2	9	81.82
連江縣3所	縣立中正國(中)小	偏遠	79	41	38	10	3	7	70.00
	縣立東莒國小	偏遠	23	10	13	11	3	8	72.73
	縣立東引國(中)小	偏遠	58	31	27	11	3	8	72.73