

高級中等教育階段 學生人數預測分析報告 (107~122 學年度)

民國 107 年版



教育部 編印

中華民國 107 年 5 月



前 言

我國自民國 57 年實施九年國民教育迄今已將屆 50 年，隨著社經環境變遷，人口結構改變，尤其生育率劇減，對各階段之學生生源及教育環境品質的衝擊正逐漸顯現。為了解決現階段城鄉發展差異、資源不均、升學壓力、經社環境快速轉變、少子女化衝擊等諸多教育困境，並加強國家人力素質的提升，政府陸續朝規劃入學方式、劃分就學區、實施高級中等學校免學費政策、推動高級中等學校優質化及均質化、落實國中教學正常化、適性輔導及品質提升等方向進行，以推動十二年國民基本教育，自 103 年 8 月 1 日正式上路後，仍持續精進調整政策，期達到紓緩國中學生升學壓力，促進國中教學正常化，建構優質的國民基本教育。

為持續掌握教育發展變化，本處運用內政部、國發會與本部各項相關資料，按年運用統計方法，再併同近年就學流失率後，從 100 年開始逐年推估未來 11 學年高級中等教育學生數；自 103 年起，高級中等教育推估期間延長為 16 年與國民教育階段學生推估之年數一致，以便各界參考比較。本（107）年推估未來 16 學年（107 至 122 學年度）高級中等教育之學生總數與各年級男女學生數。

希望藉由本項推估分析結果期能對整體教育之規劃有所助益，惟推估方法及內容或有不周之處，尚祈各界先進不吝賜教，俾作為將來改進之南針。

教育部統計處 敬啟



目 次

第一章 緒論.....	1
第一節 研究動機與目的.....	1
第二節 研究範圍與對象.....	1
第二章 推估過程.....	1
第一節 資料來源與基本假設.....	1
第二節 名詞定義.....	2
第三節 推估流程.....	3
第三章 預測結果.....	4
第四章 統計圖表.....	6
一、統計圖.....	6
圖 1. 93~122 學年國中畢業生數及高級中等教育階段 1 年級學生數	
圖 2. 93~122 學年高級中等教育階段學生總數之變動	
二、統計表.....	8
表 1、各學年度國中學生數實際統計及預測值-按年級及性別分	
表 2、各學年度高級中等教育學生人數實際統計及預測值—按年級別分	
表 3、各學年度高級中等教育學生人數實際統計及預測值—按年級及性別分	
表 4、高級中等教育單一年級男女學生平均流失率	



第一章 緒論

第一節 研究動機與目的

教育統計若僅侷限於當年度資料之蒐集分析，以及歷年度資料之維護、儲存，其結果充其量只是不斷累積資料量而已，因此期藉由運用各項次級資料進行各級教育學生人數中長期預測工作，以擴展應用面，充分提供推行教育決策時所需之重要參據。

本報告以歷年國中 9 年級學生數資料為基礎，配合各年之國中 9 年級學生進入高級中等教育階段（高級中等學校及五專）及其各年級之流失率，推估未來 16 年（107 至 122 學年度）內高級中等教育學生數及畢業生數，俾利進行整體國民教育資源之規劃與分配，預示生源減少對中等乃至高等教育可能衍生之影響。

第二節 研究範圍與對象

- 一、研究範圍：臺閩地區。
- 二、研究對象：高級中等教育階段學生及畢業生人數。
- 三、研究內容：未來 16 年（107 至 122 學年度）高級中等教育階段各年級男女學生數及畢業生人數之推估。

第二章 推估過程

第一節 資料來源與基本假設

- 一、資料來源
 - (一) 教育部臺閩地區國民中學歷年 9 年級學生數及畢業生（含修業生）數。
 - (二) 教育部臺閩地區高級中等教育歷年各年級男女學生數。
 - (三) 教育部推估 107~122 學年度國民教育階段學生人數。
- 二、基本假設
 - (一) 未來 16 年（指 107 至 122 學年度）國中 9 年級學生進入高級中等教育階段之修正率，均維持過去 3 年之平均數。
 - (二) 未來 16 年（指 107 至 122 學年度）高級中等教育各年級男女學生數之修正率，均維持過去 3 年之平均數。



第二節 名詞定義

一、平均修正率

- (一) 未來 16 學年(指 107 至 122 學年度)高級中等教育 1 年級學生數，均維持過去 3 學年度相對應國民中學 9 年級學生數之「平均修正率」。

$$\text{國民中學 9 年級學生進入高級中等教育 1 年級之平均修正率} = \frac{\sum_{104}^{106} \text{學年度高級中等教育 1 年級學生數}}{\sum_{103}^{105} \text{學年度國民中學 9 年級學生數}}$$

- (二) 一般而言，每隔一年(例如 1 年級學生升 2 年級，或 2 年級學生升 3 年級)，就會流失或增加一些人；因此本項推估工作特別蒐集最近 3 年來(104 至 106 學年度學生人數)之統計資料來計算其「平均修正率」，嗣後進行預測作業時作為修正之參數。

相關定義如下：

$$\text{高級中等教育 } n \text{ 年級升 } n+1 \text{ 年級之平均修正率} = \frac{\sum_{104}^{106} \text{學年度 } n+1 \text{ 年級學生數}}{\sum_{103}^{105} \text{學年度 } n \text{ 年級學生數}}$$

【註：103 學年度之 1 年級學生至 104 學年度時升為 2 年級，故上式中，分子分母之時間區段起點及終點會各有學年之落差，但皆包括 3 個學年度。】

$$\text{高級中等教育畢業生之平均修正率} = \frac{\sum_{103}^{105} \text{學年度畢業生數}}{\sum_{103}^{105} \text{學年度將屆畢業之學生數}} - r$$

【註：將屆畢業之學生數係包含 3、4 年級及延修生；r 為調整係數，因社經環境變遷等因素，無法完整納入考量，致參考往年預測值與實際值之差距幅度，予於適度修正。】



第三節 推估流程

- 一、由歷年「中華民國教育統計」(教育部編印)，取得過去 6 年高級中等教育 1 年級至 3 年級各年級、國中 9 年級之男女學生數以及國中男女畢業生(含修業生)數等資料。(詳見第四章之表 1、2、3)
- 二、由「107~122 學年度國民教育階段學生人數預測分析報告」(教育部編印)，取得未來 16 年國中 9 年級男女學生數及男女畢業生(含修業生)數等資料。
- 三、本報告中當學年度之高級中等教育 1 年級男女學生數，應用上學年度國中 9 年級男女學生數及過去 3 年國中 9 年級學生進入高級中等教育階段之「平均修正率」逐年計算而得。(詳見第四章之表 4)
- 四、本報告中當學年度之高級中等教育各年級男女學生數，應用上學年度低一年級之男女學生數及過去 3 年高級中等教育年級別男女學生數計算學生之「平均修正率」逐年計算而得。(詳見第四章之表 4)
- 五、依據上述之「平均修正率」，逐年推計 107 至 122 學年度高級中等教育各年級之男女學生數及畢業生數。



第三章 預測結果

- 一、105 學年國中畢業生數為 24 萬 2,345 人，較 104 學年減少 3 萬 2,407 人；近 6 年間（100~105 學年），國中畢修業生數由 31 萬 4 千人減至 24 萬 2 千人，平均每年減幅為 5.1%。（表 1）

105 學年國中畢業生數¹為 24 萬 2,345 人，較 104 學年之 27 萬 4,752 人減少 3 萬 2,407 人；近 6 年間（100~105 學年），國中畢業生數由 31 萬 4,233 人降至 24 萬 2,345 人，平均每年減幅為 5.1%，6 年累計減達 2 成 3。

- 二、預測 106 學年以後至 122 學年國中畢業生數將大幅減少 4 萬 2 千人，平均年減 2 千餘人，平均每年減幅為 1.3%。（表 1）

預測 106 學年後至 122 學年，16 年間國中畢業生數將再降 1 成 8，由 23 萬 81 人減至 18 萬 7,914 人，平均年減 2,635 人，減幅為 1.3%。受生育率逐年下降影響，國中新生數自 99 學年起開始銳減，而高級中等教育高一學生數則自 102 學年開始受波及。

- 三、106 學年高級中等教育 1 年級學生數 25 萬 2,792 人；全體在校學生總數 79 萬 7,281 人，較 105 學年減少 3 萬 2 千人。（表 2）

少子女化效應自 102 學年起開始擴及高級中等教育，高一學生數隨之明顯下滑，106 學年延續蛇年效應，高一學生數降至 25 萬 2,792 人，較 105 學年減少 3 萬 1 千人，減幅 11.0%，且影響全體在校學生總數持續下跌至 79 萬 7,281 人，較 105 學年之 82 萬 9,313 人減少 3 萬 2,032 人。

- 四、預測 107 學年高級中等教育 1 年級學生數減至 23 萬 7,909 人，較 106 學年減少 1 萬 5 千人；全體在校學生總數減為 74 萬 3,702 人，較 106 學年減少 5 萬 4 千人。（表 2）

107 學年高級中等教育 1 年級學生數受生育率下降影響，將降至 23 萬 7,909 人，較 106 學年減少 1 萬 5 千人；以全體學生

¹ 國中畢業生數自 100 學年起含計修業生數。



總數觀察，因 106 學年高三學生畢業（龍年入學者），107 學年學生總數再減為 74 萬 3,702 人，較 106 學年減少 5 萬 4 千人。

五、預測 107~122 學年高級中等教育 1 年級學生數平均年減 2 千餘人，減幅為 1.2%；全體在校學生總數將減少 15 萬 4 千人，平均年減 1 萬餘人。（表 2）

由於少子女化影響，預測 107 學年之後的 15 年間之高級中等教育 1 年級學生數將自 23 萬 7,909 人降為 122 學年之 19 萬 7,861 人，續減 4 萬餘人，平均年減 2 千餘人，減幅為 1.2%；其間逐年下降至 114 學年之 18 萬 619 人低點，116 學年受龍年出生者入學影響，反增至 22 萬 2,667 人，之後因蛇年效應延續下滑至 118 學年之 20 萬 6,182 人，119 學年止跌回升為 21 萬 8,359 人，其後仍呈遞減趨勢，至 122 學年減少為 19 萬 7,861 人。

107 學年預測全體在校學生總數將降為 75 萬人以下，並持續遞減至 115 學年之 54 萬 5,983 人低點，116 至 118 學年因龍年效應致各年級學生數增減互抵，總學生數自 57 萬 1,450 人反升至 62 萬 241 人，其後至 122 學年減為 58 萬 9,676 人。107~122 學年全體在校學生總數預測將減少 15 萬 4 千人，平均年減 1 萬餘人，減幅為 1.5%。

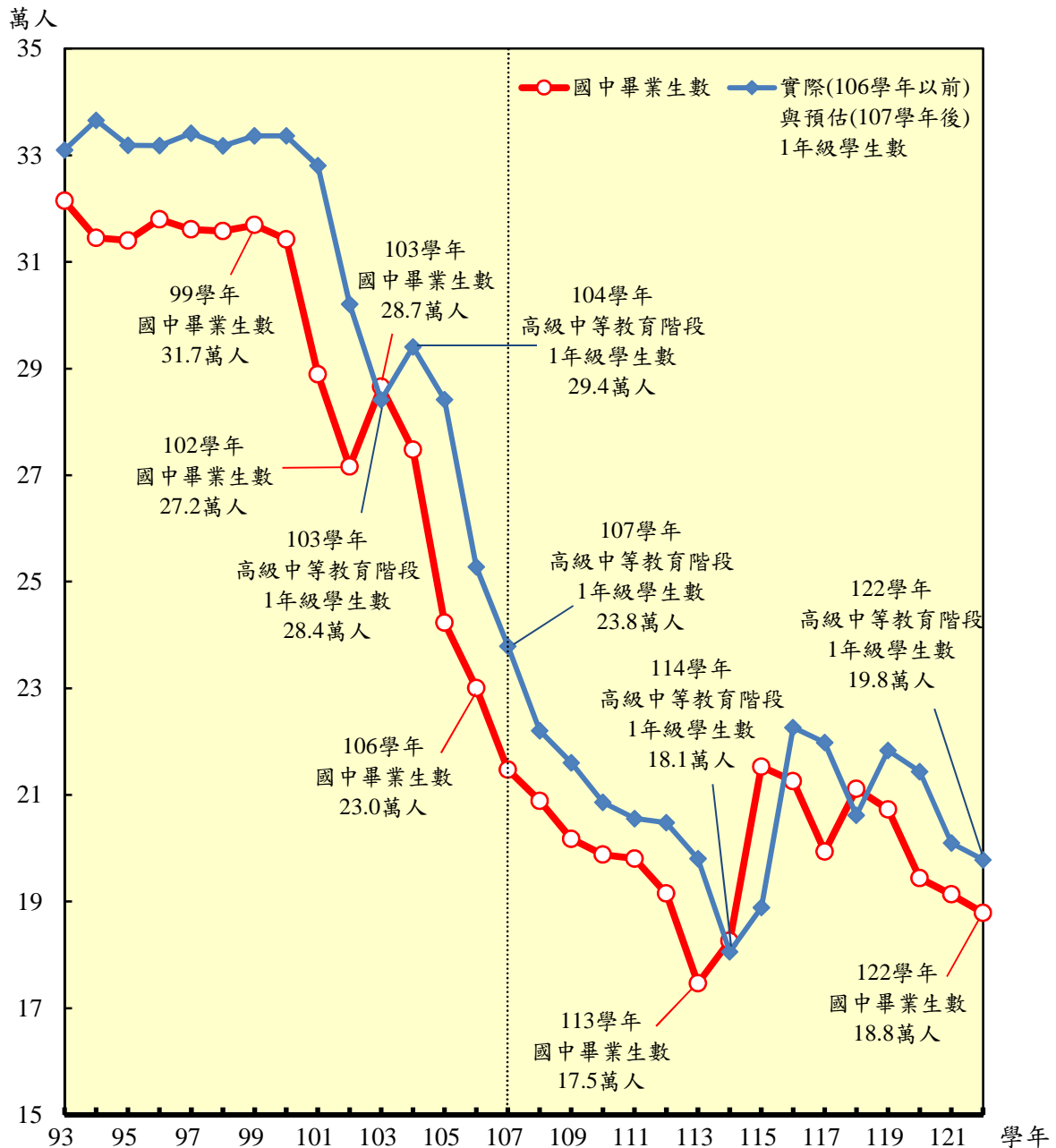
六、105 學年高級中等教育畢業生數為 24 萬 8,816 人，預測 106~122 學年大幅減少 6 萬 9 千人，平均年減 4 千餘人，減幅為 1.9%。（表 2）

105 學年高級中等教育畢業生數為 24 萬 8,816 人，較 104 學年減少 1 萬 8 千人，減幅 6.8%；預測 106~122 學年畢業生數自 25 萬 6,102 人降至 18 萬 6,901 人，約減 2 成 7，平均年減 4 千餘人，減幅為 1.9%。

第四章 統計圖表

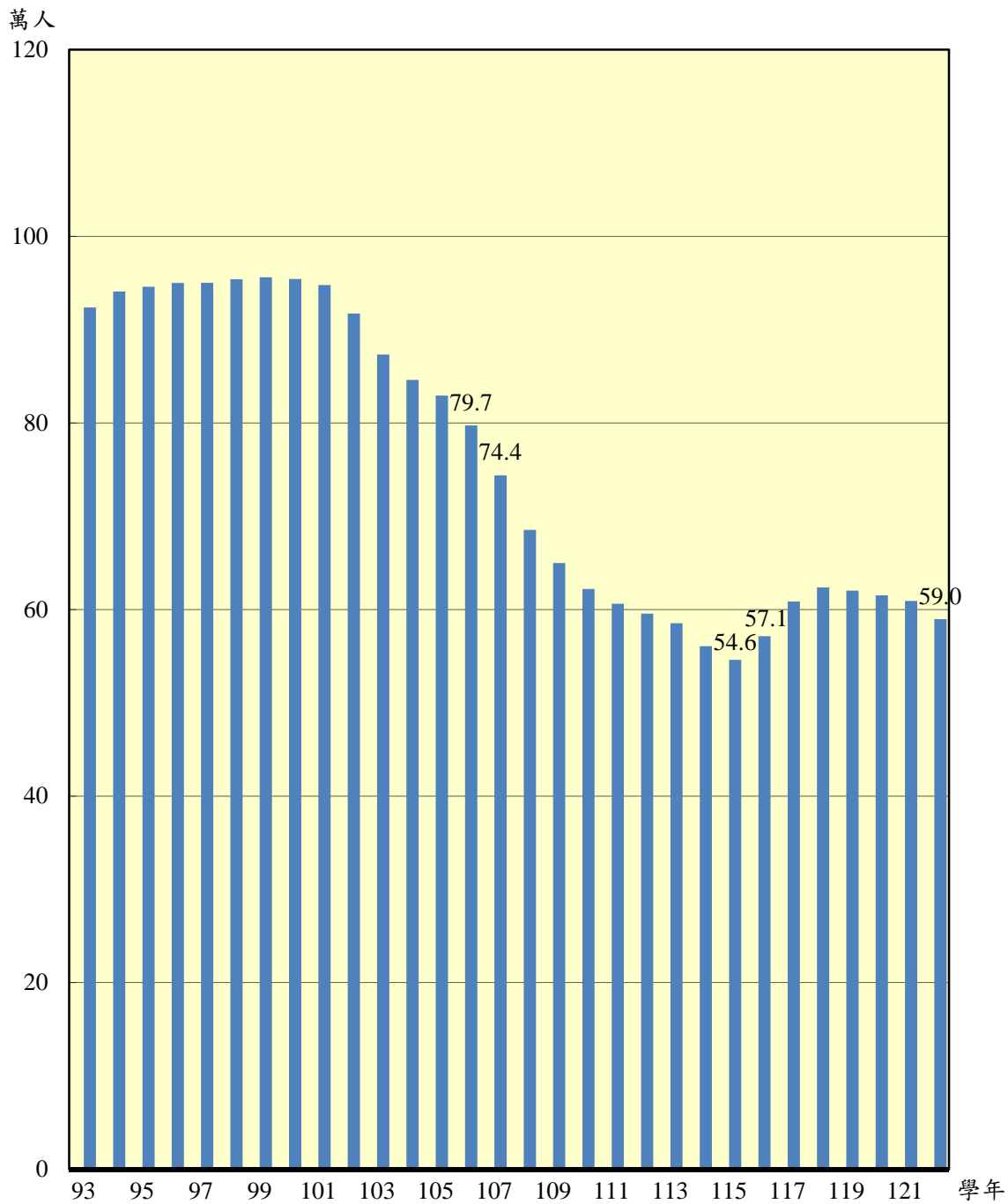
一、統計圖

圖1. 93~122學年國中畢業生數及高級中等教育階段1年級學生數



註：1. 國中畢業生數自100學年起含計修業生數。
2. 高級中等教育1年級學生數與國中畢業生之差距係因非應屆國中畢業生回流、舊生復學或重讀、臺商子女返臺及境外生來臺就讀等因素所致。

圖2. 93~122學年高級中等教育階段
學生總數之變動





二、統計表

表1. 各學年度國中學生數實際統計及預測值—按年級及性別分

單位：人

學年度	總計			9年級生			畢業生 ¹		
	計	男	女	計	男	女	總計	男	女
93	956,927	500,083	456,844	323,314	168,566	154,748	321,456	168,347	153,109
94	951,202	496,443	454,759	316,011	165,543	150,468	314,528	164,679	149,849
95	952,344	496,262	456,082	314,944	164,459	150,485	314,010	163,796	150,214
96	953,277	495,474	457,803	318,907	165,737	153,170	317,975	165,381	152,594
97	951,976	494,875	457,101	316,919	165,086	151,833	316,080	164,226	151,854
98	948,534	493,111	455,423	316,540	164,165	152,375	315,798	163,519	152,279
99	919,802	478,868	440,934	317,758	165,203	152,555	316,906	164,847	152,059
100	873,226	454,815	418,411	313,610	163,331	150,279	314,233	163,849	150,384
101	844,884	440,711	404,173	287,861	149,952	137,909	288,921	150,528	138,393
102	831,925	433,967	397,958	271,307	141,271	130,036	271,602	141,491	130,111
103	803,233	419,415	383,818	285,341	149,238	136,103	286,595	150,194	136,401
104	747,724	390,473	357,251	274,916	143,251	131,665	274,752	143,098	131,654
105	687,212	359,949	327,263	242,404	126,577	115,827	242,345	126,461	115,884
106	653,273	341,965	311,308	229,786	120,180	109,606	230,081	120,379	109,702
107	624,980	327,371	297,609	214,471	112,869	101,602	214,749	113,056	101,693
108	609,067	318,032	291,035	208,644	108,662	99,982	208,905	108,836	100,069
109	598,245	312,887	285,358	201,514	105,599	95,915	201,769	105,770	95,999
110	587,996	306,833	281,163	198,562	103,536	95,026	198,808	103,703	95,105
111	563,863	294,231	269,632	197,820	103,519	94,301	198,064	103,684	94,380
112	548,466	285,290	263,176	191,274	99,547	91,727	191,515	99,708	91,807
113	572,311	297,072	275,239	174,454	90,947	83,507	174,665	91,090	83,575
114	610,240	316,108	294,132	182,423	94,582	87,841	182,644	94,731	87,913
115	626,966	324,460	302,506	215,073	111,303	103,770	215,329	111,472	103,857
116	622,795	322,523	300,272	212,346	109,971	102,375	212,601	110,137	102,464
117	617,483	320,070	297,413	199,150	102,939	96,211	199,386	103,093	96,293
118	612,436	317,531	294,905	210,909	109,368	101,541	211,170	109,540	101,630
119	592,624	307,294	285,330	207,048	107,525	99,523	207,304	107,693	99,611
120	573,258	297,169	276,089	194,146	100,421	93,725	194,400	100,587	93,813
121	563,668	292,525	271,143	191,111	99,136	91,975	191,355	99,295	92,060
122	554,303	287,705	266,598	187,677	97,400	90,277	187,914	97,556	90,358

說明：雙實線以下淺綠色背景區為推（預）估數。

備註：國中畢業生數自100學年起含計修業生數。



表2. 各學年度高級中等教育學生人數實際統計及預測值－按年級別分（1/2）

單位：人；%

學年度	總計			1年級		
	較上學年 增減人數	較上學年 增減率	較上學年 增減率	較上學年 增減人數	較上學年 增減率	較上學年 增減率
93	923,685	7,024	0.8	330,958	1,918	0.6
94	940,676	16,991	1.8	336,576	5,618	1.7
95	945,801	5,125	0.5	331,864	-4,712	-1.4
96	949,968	4,167	0.4	331,800	-64	-0.0
97	950,123	155	0.0	334,112	2,312	0.7
98	953,895	3,772	0.4	331,746	-2,366	-0.7
99	955,981	2,086	0.2	333,629	1,883	0.6
100	954,176	-1,805	-0.2	333,629	-	-
101	947,632	-6,544	-0.7	328,063	-5,566	-1.7
102	917,122	-30,510	-3.2	302,070	-25,993	-7.9
103	873,159	-43,963	-4.8	284,079	-17,991	-6.0
104	846,051	-27,108	-3.1	294,080	10,001	3.5
105	829,313	-16,738	-2.0	284,158	-9,922	-3.4
106	797,281	-32,032	-3.9	252,792	-31,366	-11.0
107	743,702	-53,579	-6.7	237,909	-14,883	-5.9
108	685,355	-58,347	-7.8	222,057	-15,852	-6.7
109	649,842	-35,513	-5.2	216,016	-6,041	-2.7
110	621,934	-27,908	-4.3	208,639	-7,377	-3.4
111	606,190	-15,744	-2.5	205,579	-3,060	-1.5
112	595,612	-10,578	-1.7	204,813	-766	-0.4
113	585,239	-10,373	-1.7	198,033	-6,780	-3.3
114	560,634	-24,605	-4.2	180,619	-17,414	-8.8
115	545,983	-14,651	-2.6	188,865	8,246	4.6
116	571,450	25,467	4.7	222,667	33,802	17.9
117	608,487	37,037	6.5	219,845	-2,822	-1.3
118	623,580	15,093	2.5	206,182	-13,663	-6.2
119	620,241	-3,339	-0.5	218,359	12,177	5.9
120	615,148	-5,093	-0.8	214,362	-3,997	-1.8
121	609,218	-5,930	-1.0	201,001	-13,361	-6.2
122	589,676	-19,542	-3.2	197,861	-3,140	-1.6

說明：1. 雙實線以下淺綠色背景區為預測數。
2. 雙實線以下推估數包含高級中等教育各學制（普通科、綜合高中、專業群(職業)科、實用技能學程、進修部(學校)及五專前三年）。



表2. 各學年度高級中等教育學生人數實際統計及預測值－按年級別分 (2/2)

單位：人；%

學年度	2年級	3年級	4年級&延修生	畢業生	較上學年	
					增減人數	增減率
93	303,247	284,856	4,624	276,971	-2,021	-0.7
94	307,165	292,510	4,425	284,554	7,583	2.7
95	312,908	296,666	4,363	287,834	3,280	1.2
96	310,041	303,473	4,654	295,195	7,361	2.6
97	311,435	300,317	4,259	292,969	-2,226	-0.8
98	315,876	302,343	3,930	295,213	2,244	0.8
99	313,966	306,942	1,444	298,318	3,105	1.1
100	314,598	304,640	1,309	295,558	-2,760	-0.9
101	313,973	304,167	1,429	295,107	-451	-0.2
102	309,492	304,098	1,462	294,238	-869	-0.3
103	286,978	300,563	1,539	290,195	-4,043	-1.4
104	270,866	279,620	1,485	266,892	-23,303	-8.0
105	280,581	263,344	1,230	248,816	-18,076	-6.8
106	270,245	273,068	1,176	256,102	7,286	2.9
107	241,314	263,266	1,213	246,978	-9,124	-3.6
108	226,898	235,238	1,162	220,775	-26,203	-10.6
109	211,761	221,048	1,017	207,369	-13,406	-6.1
110	206,031	206,293	971	193,501	-13,868	-6.7
111	198,977	200,724	910	188,321	-5,180	-2.7
112	196,073	193,845	881	181,842	-6,479	-3.4
113	195,332	191,021	853	179,213	-2,629	-1.4
114	188,880	190,296	839	178,518	-695	-0.4
115	172,267	184,015	836	172,648	-5,870	-3.3
116	180,147	167,829	807	157,455	-15,193	-8.8
117	212,394	175,512	736	164,683	7,228	4.6
118	209,699	206,931	768	194,171	29,488	17.9
119	196,672	204,305	905	191,704	-2,467	-1.3
120	208,278	191,614	894	179,804	-11,900	-6.2
121	204,461	202,918	838	190,397	10,593	5.9
122	191,728	199,199	888	186,901	-3,496	-1.8



表3. 各學年度高級中等教育學生人數實際統計及預測值—按年級及性別分 (1/2)

單位：人

學年度	總計			1年級		2年級	
	計	男	女	男	女	男	女
93	923,685	476,160	447,525	172,932	158,026	155,324	147,923
94	940,676	486,339	454,337	176,839	159,737	157,893	149,272
95	945,801	491,102	454,699	175,259	156,605	161,578	151,330
96	949,968	494,776	455,192	175,087	156,713	160,966	149,075
97	950,123	494,585	455,538	175,221	158,891	161,684	149,751
98	953,895	496,342	457,553	174,265	157,481	163,533	152,343
99	955,981	495,634	460,347	174,455	159,174	162,551	151,415
100	954,176	493,932	460,244	174,789	158,840	162,068	152,530
101	947,632	489,942	457,690	172,400	155,663	161,483	152,490
102	917,122	474,802	442,320	158,871	143,199	159,999	149,493
103	873,159	452,907	420,252	149,204	134,875	148,571	138,407
104	846,051	439,568	406,483	154,323	139,757	140,270	130,596
105	829,313	430,132	399,181	148,398	135,760	145,361	135,220
106	797,281	413,372	383,909	132,559	120,233	139,255	130,990
107	743,702	385,526	358,176	124,830	113,079	124,909	116,405
108	685,355	356,686	328,669	117,236	104,821	117,496	109,402
109	649,842	337,792	312,050	112,866	103,150	110,348	101,413
110	621,934	323,537	298,397	109,685	98,954	106,235	99,796
111	606,190	314,372	291,818	107,542	98,037	103,241	95,736
112	595,612	309,412	286,200	107,524	97,289	101,224	94,849
113	585,239	303,297	281,942	103,399	94,634	101,207	94,125
114	560,634	290,453	270,181	94,466	86,153	97,324	91,556
115	545,983	282,057	263,926	98,241	90,624	88,916	83,351
116	571,450	294,811	276,639	115,609	107,058	92,470	87,677
117	608,487	313,165	295,322	114,226	105,619	108,817	103,577
118	623,580	320,416	303,164	106,922	99,260	107,515	102,184
119	620,241	319,060	301,181	113,600	104,759	100,640	96,032
120	615,148	316,763	298,385	111,685	102,677	106,926	101,352
121	609,218	313,628	295,590	104,306	96,695	105,124	99,337
122	589,676	303,642	286,034	102,972	94,889	98,178	93,550

說明：1. 雙實線以下淺綠色背景區為預測數。

2. 雙實線以下推估數包含高級中等教育各學制（普通科、綜合高中、專業群(職業)科、實用技能學程、進修部(學校)及五專前三年）。



表3. 各學年度高級中等教育學生人數實際統計及預測值－按年級及性別分 (2/2)

單位：人

學年度	3年級		4年級&延修生		畢業生		
	男	女	男	女	總計	男	女
93	144,728	140,128	3,176	1,448	276,971	139,399	137,572
94	148,560	143,950	3,047	1,378	284,554	143,337	141,217
95	151,283	145,383	2,982	1,381	287,834	145,376	142,458
96	155,526	147,947	3,197	1,457	295,195	149,915	145,280
97	154,750	145,567	2,930	1,329	292,969	149,703	143,266
98	155,754	146,589	2,790	1,140	295,213	150,954	144,259
99	157,709	149,233	919	525	298,318	151,857	146,461
100	156,330	148,310	745	564	295,558	149,986	145,572
101	155,172	148,995	887	542	295,107	148,767	146,340
102	155,001	149,097	931	531	294,238	148,109	146,129
103	154,144	146,419	988	551	290,195	146,752	143,443
104	143,963	135,657	1,012	473	266,892	134,775	132,117
105	135,462	127,882	911	319	248,816	125,059	123,757
106	140,680	132,388	878	298	256,102	129,242	126,860
107	134,879	128,387	908	305	246,978	123,935	123,043
108	121,086	114,152	868	294	220,775	111,344	109,431
109	113,813	107,235	765	252	207,369	104,595	102,774
110	106,889	99,404	728	243	193,501	98,232	95,269
111	102,905	97,819	684	226	188,321	94,571	93,750
112	100,005	93,840	659	222	181,842	91,905	89,937
113	98,051	92,970	640	213	179,213	90,110	89,103
114	98,035	92,261	628	211	178,518	90,095	88,423
115	94,273	89,742	627	209	172,648	86,638	86,010
116	86,129	81,700	603	204	157,455	79,153	78,302
117	89,571	85,941	551	185	164,683	82,317	82,366
118	105,406	101,525	573	195	194,171	96,869	97,302
119	104,145	100,160	675	230	191,704	95,710	95,994
120	97,485	94,129	667	227	179,804	89,590	90,214
121	103,574	99,344	624	214	190,397	95,185	95,212
122	101,829	97,370	663	225	186,901	93,581	93,320



表4. 高級中等教育學生數及平均流失率－按年級及性別分

(一) 學生數

單位：人

學年度	國中9年級		1年級		2年級		3年級		4年級&延修生		畢業生	
	男	女	男	女	男	女	男	女	男	女	男	女
93	168,566	154,748	172,932	158,026	155,324	147,923	144,728	140,128	3,176	1,448	139,399	137,572
94	165,543	150,468	176,839	159,737	157,893	149,272	148,560	143,950	3,047	1,378	143,337	141,217
95	164,459	150,485	175,259	156,605	161,578	151,330	151,283	145,383	2,982	1,381	145,376	142,458
96	165,737	153,170	175,087	156,713	160,966	149,075	155,526	147,947	3,197	1,457	149,915	145,280
97	165,086	151,833	175,221	158,891	161,684	149,751	154,750	145,567	2,930	1,329	149,703	143,266
98	164,165	152,375	174,265	157,481	163,533	152,343	155,754	146,589	2,790	1,140	150,954	144,259
99	165,203	152,555	174,455	159,174	162,551	151,415	157,709	149,233	919	525	151,857	146,461
100	163,331	150,279	174,789	158,840	162,068	152,530	156,330	148,310	745	564	149,986	145,572
101	149,952	137,909	172,400	155,663	161,483	152,490	155,172	148,995	887	542	148,767	146,340
102	141,271	130,036	158,871	143,199	159,999	149,493	155,001	149,097	931	531	148,109	146,129
103	149,238	136,103	149,204	134,875	148,571	138,407	154,144	146,419	988	551	146,752	143,443
104	143,251	131,665	154,323	139,757	140,270	130,596	143,963	135,657	1,012	473	134,775	132,117
105	126,577	115,827	148,398	135,760	145,361	135,220	135,462	127,882	911	319	125,059	123,757
106	120,180	109,606	132,559	120,233	139,255	130,990	140,680	132,388	878	298	-	-

(二) 平均流失率

學年度	國中9年級進入高級中等教育1年級		1年級升2年級		2年級升3年級		3年級升4年級&延修生		畢業生	
	男	女	男	女	男	女	男	女	男	女
修正率	1.0387	1.0317	0.9402	0.9669	0.9675	0.9795	0.0065	0.0023	0.9378	0.9740
流失率	-0.0387	-0.0317	0.0598	0.0331	0.0325	0.0205	0.9935	0.9977	0.0622	0.0260

說明：1. 流失率 = 1 - 修正率

2. 國民中學9年級學生進入高級中等教育1年級修正率 = 104~106學年高級中等教育1年級學生數總計 ÷ 103~105學年國中9年級學生數總計

3. N+1年級修正率 = 104~106學年N+1年級學生數總計 ÷ 103~105學年N年級學生數總計

4. 4年級&延修生修正率 = 106學年4年級&延修學生數總計 ÷ 105學年3年級學生數總計

5. 畢業生修正率 = 103~105學年畢業生數總計 ÷ 103~105學年將屆畢業之學生數總計；將屆畢業之學生數係包含3、4年級及延修生